



POLITIE Heusden-Zolder
Rectorstraat 2
3550 Heusden-Zolder
Tel.: 011/45.01.11
Fax : 011/45.01.19

Analytische Studie Verkeersongevallen 2002 - 2011

Selectie van de gevaarlijke punten 2009 - 2011

Gewest- en Gemeentewegen HEUSDEN-ZOLDER

**Uitgevoerd door Eddy PUT
Hoofdinspecteur van Politie - Verkeerskundige
Lokale Politie HEUSDEN-ZOLDER**

WOORD VOORAF

Beste,

Ondanks steeds nieuwe opduikende (gerechtelijke) fenomenen in de media blijft verkeer als prioriteit gehandhaafd.

Sommige politieambtenaren maken wel eens de bedenking waarom er nog steeds zoveel aandacht besteed wordt aan verkeer in al zijn facetten. Feit is dat er nog steeds doden en gewonden vallen op onze wegen tengevolge van allerlei verkeersongevallen.

Daarom dat elke inspanning die ervoor zorgt dat er ook maar één dode of één gewonde kan vermeden worden in het verkeer op zich al een overwinning is en een extra stimulans betekent om verkeersveiligheid de aandacht te schenken die het verdient.

In een politiezone dien je echter het goede midden te vinden bij het aanwenden van de politionele capaciteit. Een goed uitgebouwde verkeersdienst in combinatie met het afstemmen van de dienst interventie zorgt ervoor dat wij steeds zeer kort op de bal kunnen spelen bij verkeersproblemen.

In die context wordt elke melding, elke mail met betrekking tot verkeersproblemen en/of –overlast onderzocht, besproken en opgevolgd. Dankzij de inbreng van de burgers kan onze verkeersdienst in combinatie met hun eigen ervaring steeds doeltreffender reageren.

Deze studie vormt dan ook een belangrijk instrument, niet alleen in het bepalen van de plaatsen en tijdstippen van tussenkomst, maar heeft ook zijn belang als rechtvaardiging naar de overheden toe om te blijven investeren in verkeer.

Het is dan ook met fierheid dat wij jaar in jaar uit als relatief kleine politiezone erin slagen om een dergelijk – ik durf bijna zeggen wetenschappelijk- document af te leveren met het oog op het verhogen van de verkeersveiligheid in Heusden-Zolder.

Geert Luybaert
Hoofdcommissaris van politie
Korpschef PZ Heusden-Zolder

INHOUDSOVERZICHT

Woord vooraf	1
Inhoudsoverzicht	2
Definities en afkortingen	3
Definities en afkortingen, vervolg	4
Inleiding	5
1. Opvolging van de doelstellingen	6
• Doelstelling 1: evolutie letselongevallen per jaar	7
• Evolutie letselongevallen per maand	8
• Toetsing letselongevallen aan nieuw ingeschreven voertuigen en voertuigkilometers	9
• Doelstelling 2: evolutie van de ongevallen met zwakke weggebruikers per jaar	10
• Evolutie van de ongevallen met zwakke weggebruikers per maand	11
• Opsplitsing zwakke weggebruikers volgens aard	12
2. Totaalbeeld van de verkeersongevallen te Heusden-Zolder van 2002 t/m 2011	13
• Evolutie van de ongevallen van 2002 t/m 2011	14
• Evolutie van de letselongevallen per jaar volgens aard	15
• Evolutie van de ongevallen met vluchtmisdrijf, alcoholintoxicatie en zwakke weggebruikers	16
• Evolutie van de slachtoffers per jaar	17
• Gecumuleerde ongevallencijfers 2002-2011 per maand met lichamelijk letsel	18
• Gecumuleerde ongevallencijfers 2002-2011 per maand met enkel stoffelijke schade	18
• Gecumuleerde ongevallencijfers 2002-2011 per maand, met vluchtmisdrijf, alcoholintoxicatie en zwakke weggebruikers	19
• Gecumuleerde ongevallencijfers 2002 - 2011 per dag	20
• Gecumuleerde ongevallencijfers 2002 - 2011 per uur	20
• Gecumuleerde ongevallencijfers 2002 - 2011 per dag en per uur	21
• Vergelijking per geslacht en leeftijd, in fout of niet in fout	22
• Besluiten, oorzaken, advies	23
3. Selectie van de meest gevaarlijke punten in Heusden-Zolder, gebaseerd op de ongevallengegevens van de jaren 2009, 2010 en 2011.	24
• Inleiding en selectiemodaliteiten	25
• Opstellen van een groslijst	25
• Opstellen van een VOC-lijst	26
3.1. Volgens ongevallenernst geselecteerde trajecten met hun motivatie	27
• Geschoonde VOC-lijst met geselecteerde wegen/trajecten met hun motivatie	28
3.2. Volgens ongevallenernst geselecteerde punten met hun motivatie	35
• Geschoonde VOC-lijst met geselecteerde punten met hun motivatie	36
• Besluiten	41
4. Bijlagen	
4.1 Ruwe VOC-lijst met niet-geselecteerde punten	
4.2 Beschrijving van de ongevallen 2008 - 2009 - 2010.	

Definities en gebruikte afkortingen

Definities:

In de statistieken worden een aantal specifieke termen gebruikt. Dit is hun precieze betekenis (zie www.BIVV.be cijfers over verkeersveiligheid):

Ongeval: een ongeval tussen meer dan twee voertuigen wordt beschouwd als één ongeval. Men spreekt van een "verkeersongeval" als er ten minste één voertuig betrokken is.

Aard van het ongeval: heeft betrekking op de eerste aanrijding (bijvoorbeeld: een auto botst tegen een andere auto en dan tegen een boom = een aanrijding tussen twee weggebruikers)

Dode: elke persoon die overleed ter plaatse of voor opname in het ziekenhuis

Dodelijk gewonde: elke persoon die overleed aan de gevolgen van het ongeval en dit binnen de 30 dagen na de datum van dit ongeval, maar die niet is gestorven ter plaatse of voor opname in het ziekenhuis

Doden 30 dagen: doden + dodelijk gewonden

Zwaargewonde: elke persoon die in een verkeersongeval gewond wordt en wiens toestand zodanig is dat een opname voor meer dan 24 uur in het ziekenhuis noodzakelijk is

Lichtgewonde: elke persoon die in een verkeersongeval wordt gewond en op wie de bepaling van dodelijk of ernstig gewonde niet van toepassing is.

Verkeersongevallenconcentratiepunt (VOC): een locatie waarop meer ongevallen plaatsvinden dan op een vergelijkbare locatie elders.

Zwart punt: wanneer zich op een kruispunt of wegvak (100m lengte, tussen twee kruispunten of een logische gebiedsafbakening) gedurende een periode van 3 jaar ten minste 10 ongevallen hebben voorgedaan of ten minste 5 met gemeenschappelijke kenmerken. Zijn de ongevallen van hetzelfde type, dan volstaan 6 à 8 ongevallen. Deze aanpak concentreert zich op de vormgeving van de infrastructuur en de verkeersomgeving.

Zwarte Zones: wanneer in een aaneengesloten gebied in een periode van 3 jaar ten minste 20 ongevallen of minstens 10 met gemeenschappelijke kenmerken zijn vastgesteld, dan is een zonegerichte aanpak wenselijk. De zone dient te bestaan uit een groep van kruispunten en wegvakken die geografisch op elkaar aansluiten in de vorm van een route, een bepaalde buurt, wijk enz... De nadruk van de studie ligt op de functie van de wegen of straten waarbij de feitelijke toestand vergeleken wordt met de gewenste toestand.

Wederkerende ongevallentypes: wanneer binnen een omschreven gebied (bv gemeente, wijk,...) in een periode van 3 jaar minimum 20 ongevallen met gemeenschappelijke kenmerken zijn vastgesteld, dan kan de methode voor de analyse van wederkerende ongevallentypes worden aangewend. Er hoeft geen sprake te zijn van een aaneengesloten net van kruispunten en wegvakken. Niet aangepast verkeersgedrag ligt meestal aan de basis van de wederkerende ongevallentypes en de analyse spitst zich daar vooral op toe.

Verkeersongevallenconcentratelijst (VOC-lijst): De VOC-lijst gaat uit van absolute ongevallencijfers en is gebaseerd op de GROS-lijst. Zij wordt opgesteld door gebruik te maken van weegfactoren, dit houdt in dat aan bepaalde ongevallen een zwaarder gewicht wordt toegekend.

De in België courant gebruikte weegfactoren zijn:

- Ongevallen met dodelijke afloop	5 punten
- met zwaargewonden	3 punten
- met lichtgewonden	1 punt
- ondergrens per ongevallocatie	15 punten
- in een tijdspanne van	3 jaar

Indien men beschikt over gegevens van ongevallen met Uitsluitend Materiële Schade (UMS), kan men gebruik maken van andere weegfactoren.

De in Heusden-Zolder gebruikte weegfactoren zijn:

- Ongevallen met dodelijke afloop	10 punten
- met zwaargewonden	7 punten
- met lichtgewonden	3 punten
- met UMS	1 punt
- ondergrens per ongevallocatie	30 punten
- in een tijdspanne van	3 jaar

Geschoonde VOC-lijst: Lijst van verkeersongevallenconcentratiepunten die geselecteerd werden uit de VOC-lijst, volgens de hoogte van de weging

Weegcijfers: zie verkeersongevallenconcentratelijst

Groslijst: Ruwe lijst waarop de ongevalgegevens geschikt staan per weg en per wegvak of kruispunt

Gebruikte afkortingen:

ADSEI	:	Algemene Directie Statistiek en Economische Informatie (voorheen NIS)
AVOC	:	Aanpak verkeersongevallenconcentraties
AWV	:	Administratie Wegen en Verkeer (voorheen Bruggen en Wegen)
Bibeko	:	Binnen bebouwde kom
Bubeko	:	Buiten bebouwde kom
CSD	:	Coördinatie en Steundienst van de Federale Politie (vroegere rijkswachtdistrict)
DD	:	Doden
LG	:	Lichtgewonden
Heus	:	Rijkswachtbrigade van Heusden-Zolder
Hout	:	Rijkswachtbrigade van Houthalen-Helchteren
Mob. plan	:	Gemeentelijk mobiliteitsplan.
NIS	:	Nationaal instituut voor de statistiek (voorloper van ADSE)
OR	:	Onderlinge regeling bij verkeersongevallen
Pae	:	Personenauto-équivalent
Plum	:	Politie Lummen
Pol	:	Politie
pp	:	Plaatselijke politie, (gemeentepolitie van Heusden-Zolder)
PZ	:	Politiezone
RSL	:	Ruimtelijk Structuurplan Limburg
RSV	:	Ruimtelijk Structuurplan Vlaanderen
Rw	:	Rijkswacht
SS	:	Stoffelijke schade (= UMS)
UMS	:	Uitsluitend materiële schade
VOC-lijst	:	Verkeersongevallenconcentratelijst
Vong	:	Verkeersongeval
VO	:	Verkeersongeval
ZG	:	Zwaargewonden

Inleiding

De PZ Heusden-Zolder zal de doelstellingen - die geformuleerd werden in het Gemeentelijk Mobiliteitsplan en het Politiehandhavingplan 2000-2010 – verder zetten.

Dit wil zeggen: “Het halveren van de ongevallen met lichamelijk letsel tegen 2020.

“De ongevallen met zwakke weggebruikers doen dalen met 40% tegen 2020.

Voor beide doelstellingen worden de cijfers van 2010 als basis gebruikt.

Om het geheel overzichtelijk te houden zullen we telkens de globale cijfers van 10 jaar presenteren.

Wanneer het Gemeentelijke Mobiliteitsplan klaar is, kan het Politiehandhavingplan hier eventueel op afgestemd worden.

Het opvolgen en evalueren van de plannen en hun uitvoering is nodig om de resultaten van de geleverde inspanningen te kennen, om conclusies te trekken, adviezen te geven voor bijstellingen of consolidatie, maar zeker ook om de doelstellingen te kunnen bepalen en vervolgens nieuwe plannen op te maken.

Er is daarom zeker nood aan objectieve en recente ongevallencijfers.

In de PZ Heusden-Zolder worden de ongevallen dan ook bijna dagelijks opgevolgd en een bevraging op zeer korte termijn is mogelijk.

De PZ Heusden-Zolder beschikt over ongevallengegevens vanaf 1992 voor de N72 en de N719. Vanaf 1993 voor de N729 en vanaf 1995 ook over de gegevens van de ongevallen op de gemeentewegen.

De ongevallen die in dit werk behandeld worden, zijn deze die gebeurden op het grondgebied van de gemeente HEUSDEN-ZOLDER en waar de Lokale Politie van verwittigd werd. Ze werden vastgesteld door de Politie ofwel d.m.v. het Europese aanrijdingformulier onderling geregeld.

In de statistieken van de Algemene Directie Statistiek en Economische informatie (ADSEI) worden de ongevallen met UMS niet opgenomen. De PZ Heusden-Zolder verzamelt en verwerkt deze wel. Wij zijn er ons terdege van bewust dat wij niet alle ongevallen met UMS kennen, maar het geeft ons een idee van de plaatsen waar veel ongevallen gebeuren, die anders niet geregistreerd worden en vooral, het toont ons de bewegingen van de in aanrijding komende weggebruikers, zodat het dominante ongevalstype beter kan bepaald worden.

Eddy Put

1.

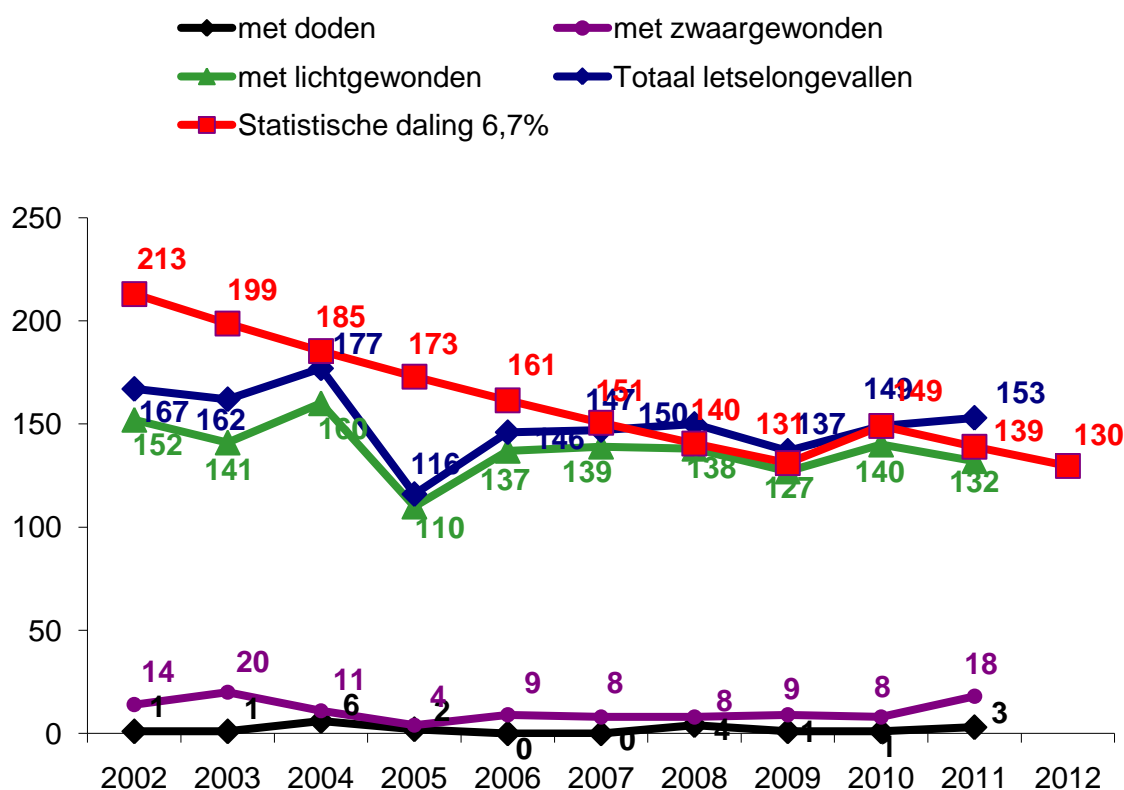
Opvolging van de doelstellingen

Letselongevallen per jaar											
	2002	2003	2004	2005	2006	2007	2008	2009	2010	2011	2012
met doden	1	1	6	2	0	0	4	1	1	3	
met zwaargewonden	14	20	11	4	9	8	8	9	8	18	
met lichtgewonden	152	141	160	110	137	139	138	127	140	132	
Totaal letselongevallen	167	162	177	116	146	147	150	137	149	153	
Statistische daling 6,7%	213	199	185	173	161	151	140	131	149	139	130

DOELSTELLING 1:

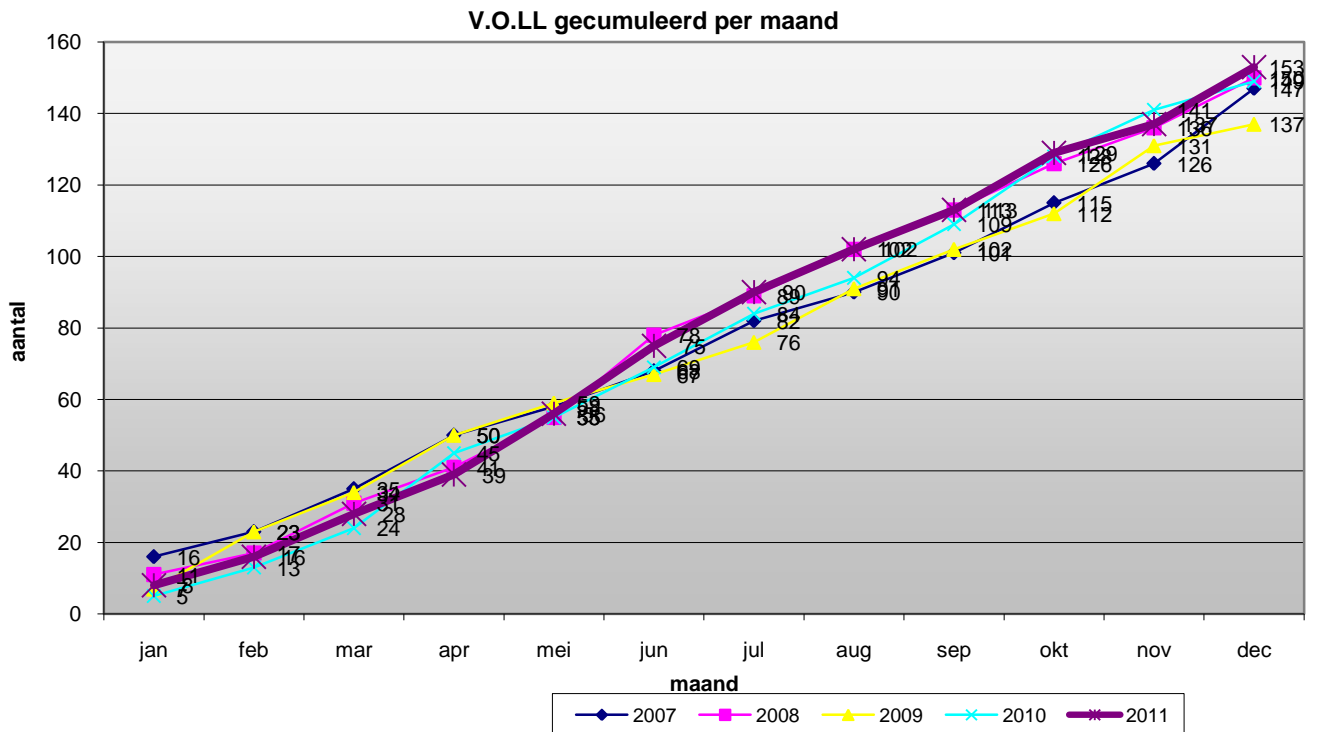
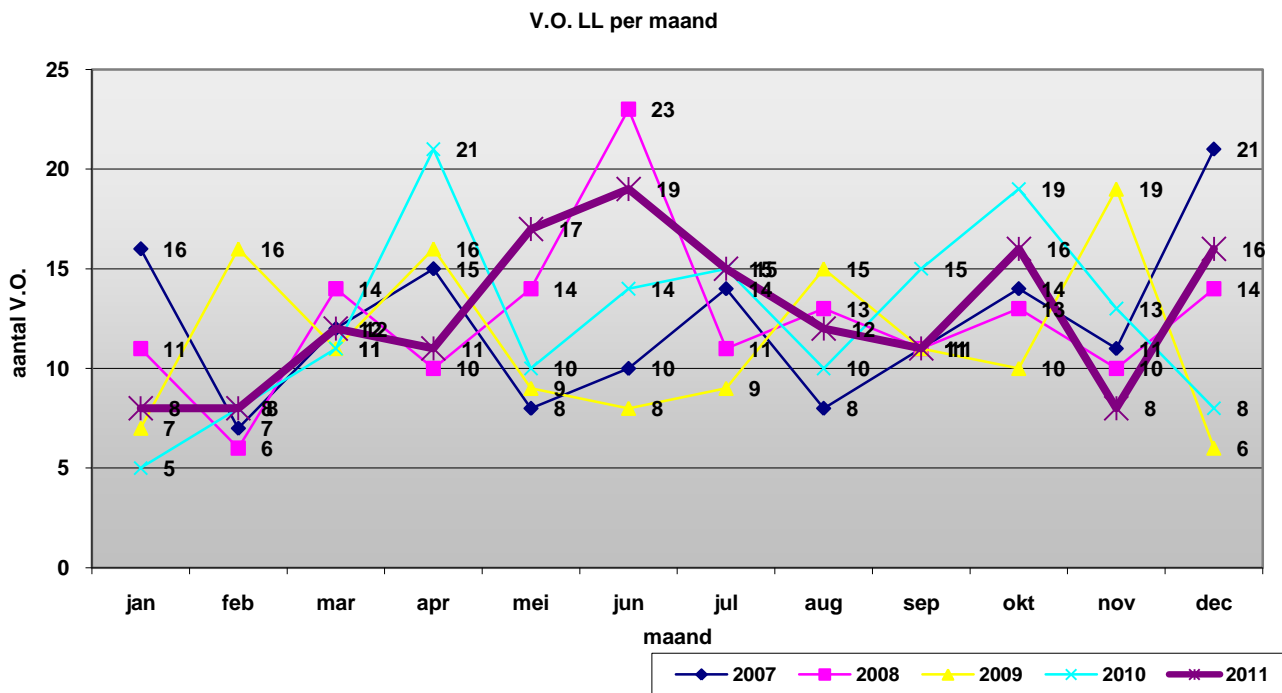
Het nieuwe Politie verkeershandavingsplan heeft als eerste doelstelling:
"De ongevallen met lichamelijk letsel tegen 2020 verminderen met 50 % t.o.v. 2010.
In reële cijfers gaat het om het verminderen van 149 V.O. LL naar 74 V.O. LL. (6,7% per jaar)

Letselongevallen per jaar.

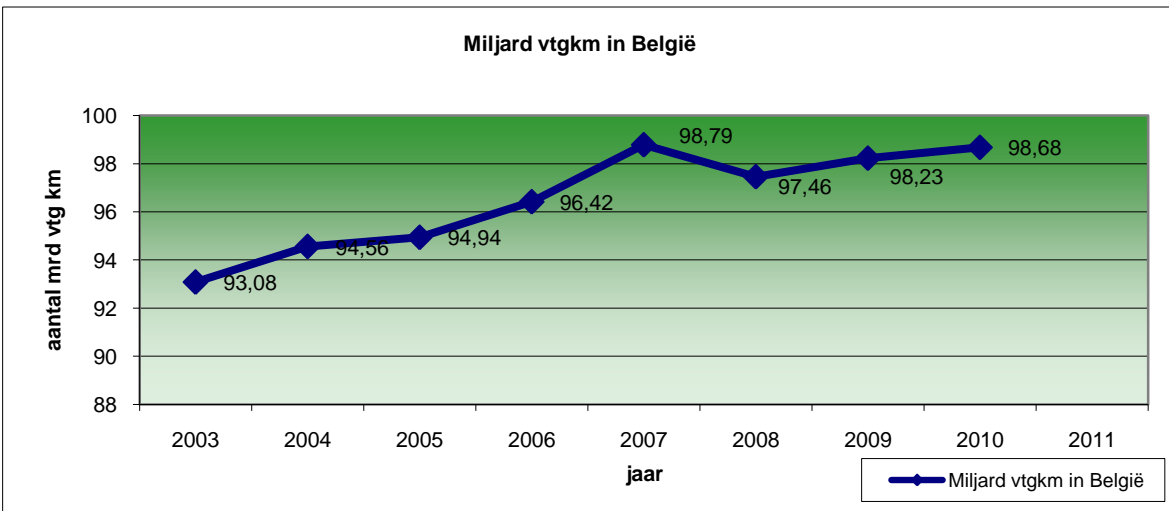
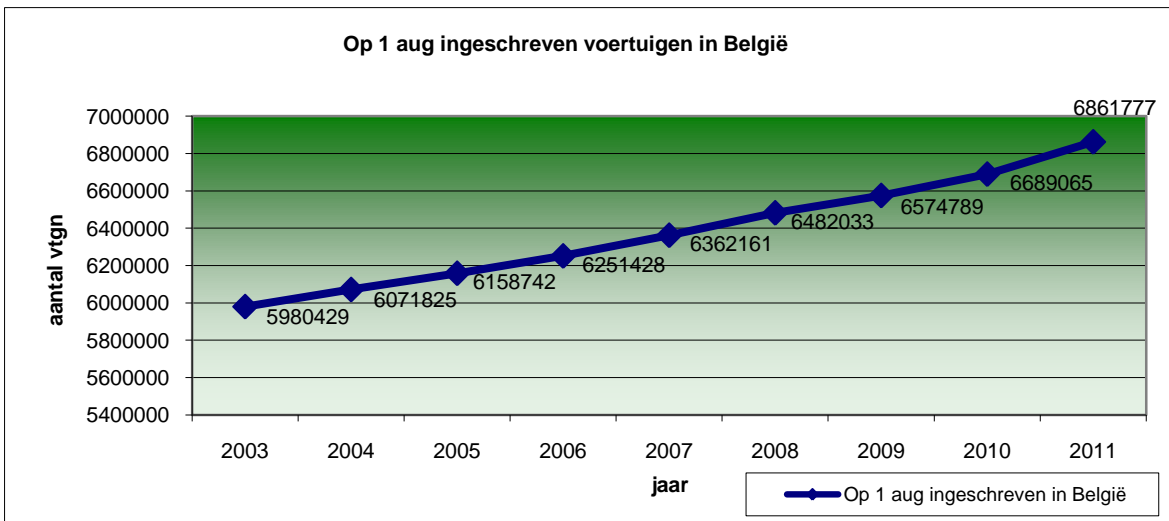
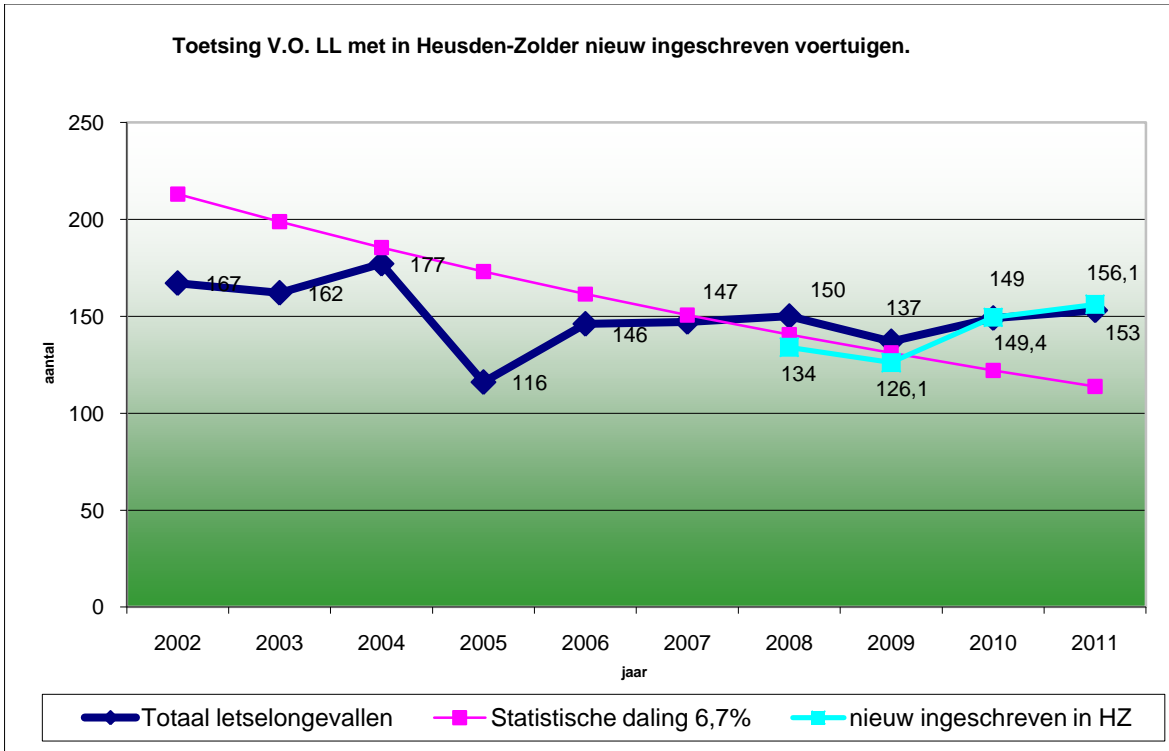


In tegenstelling met de verhoopte verdere daling tot slechts 114 V.O. met LL, zien we in 2011 voor het tweede jaar op rij een lichte stijging van de ongevallen met LL tot 153 eenheden. Om aan de nieuwe doelstelling te geraken zullen we uit een ander vaatje moeten tappen. Wat wel opvalt in de stijging van de ernst van de ongevallen met 4 doden en 19 zwaargewonden (waarvan 14 zwakke weggebruikers)

De werken aan het Klaverblad te Lummen hebben toch een tamelijk grote impact gehad op de N72. Er is een duidelijke daling van de ongevallen na de opening van de turbine op 25/10/2010. De ongevallen op de rotonde Suska berg en in zijn invloedssfeer zijn zelfs spectaculair gedaald.



In januari en februari gebeuren er altijd meer ongevallen met UMS en minder ongevallen met LL. Bij slechte weersomstandigheden zijn mensen nu eenmaal voorzichtiger. Maart en april waren zeer droog en zonnig, dus een goede zichtbaarheid. Ook mei was droog en zonnig maar dat zorde voor een toename van de ongevallen met zwakke weggebruikers die gekwetst werden (11 van de 17 ongevallen). De zomer 2011 was eerder een fiets-zomer dan een strand-zomer bijgevolg bleven de ongevallencijfers hoger dan normaal. In oktober en december 2011 gebeurden er ook meer ongevallen dan gemiddeld.

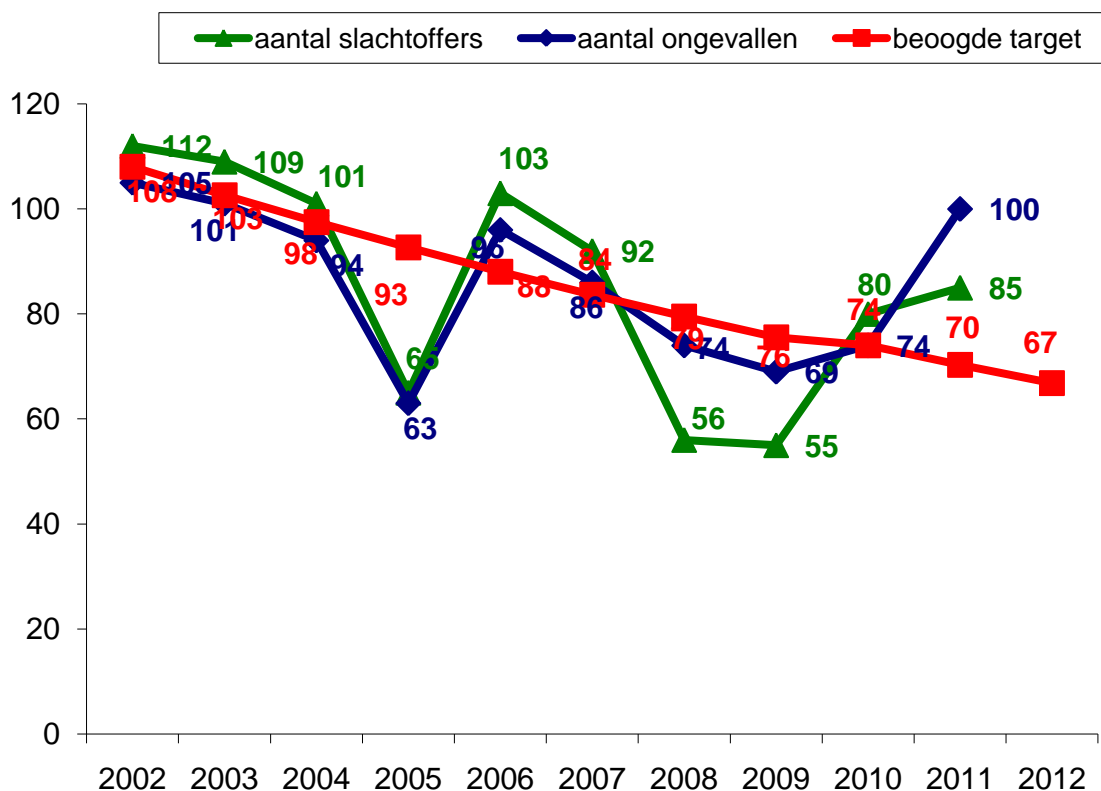


V.O. per jaar met zwakke weggebruikers											
	2002	2003	2004	2005	2006	2007	2008	2009	2010	2011	2012
aantal slachtoffers	112	109	101	65	103	92	56	55	80	85	
aantal ongevallen	105	101	94	63	96	86	74	69	74	100	
beoogde target	108	103	98	93	88	84	79	76	74	70	67

DOELSTELLING 2:

Het nieuwe Politieonle verkeershandhavingsplan heeft als tweede doelstelling:
"De ongevallen met zwakke weggebruikers tegen 2020 verminderen met 40 % t.o.v. 2010.
In reële cijfers gaat het om het verminderen van 74 V.O. naar 44 V.O. (4,98% per jaar)

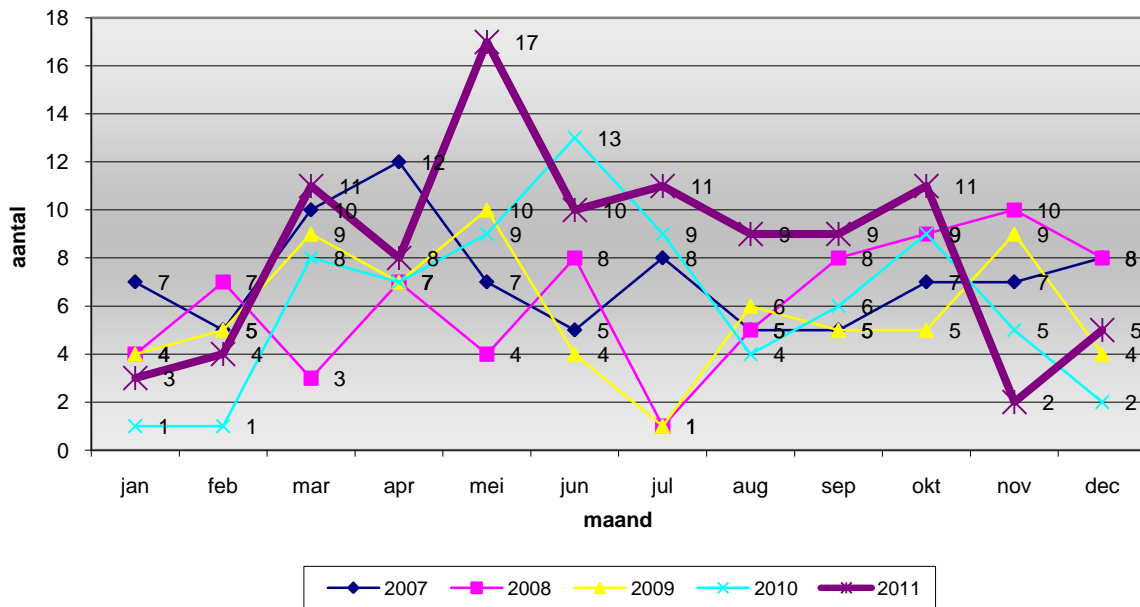
Ongevallen met zwakke weggebruikers per jaar



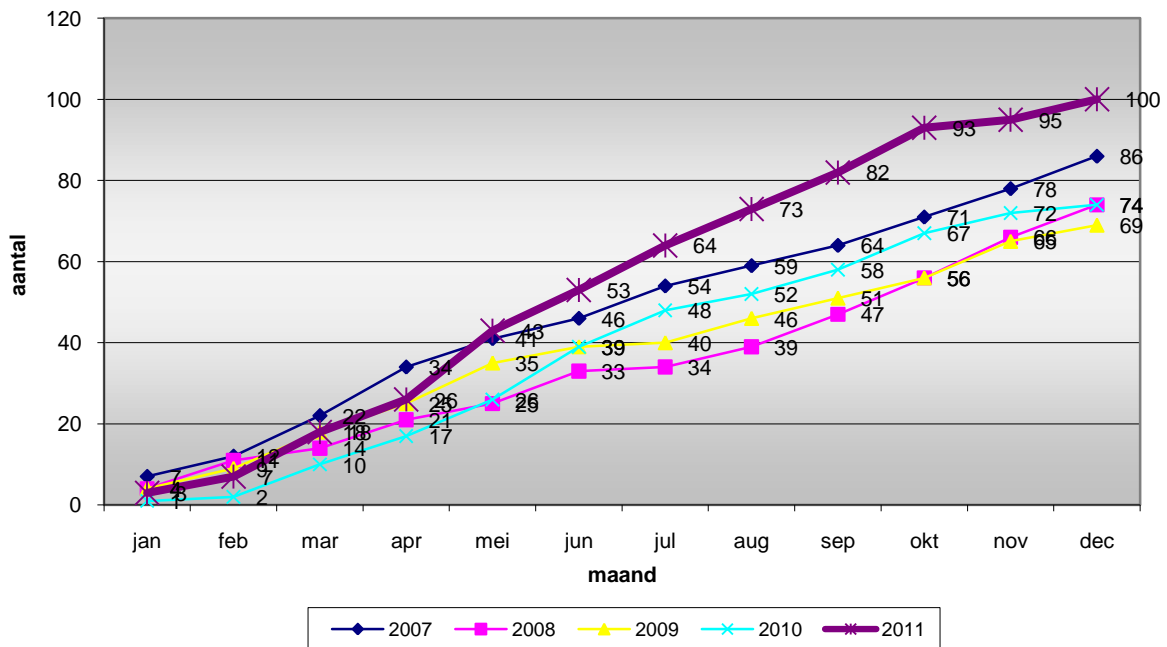
In 2011 kenden we een ernstige stijging van de ongevallen met zwakke weggebruikers. Hierdoor zijn ook de ongevallen met LL. gestegen. Vooral de ernst van de ongevallen steeg. Van de 23 doden en zwaargewonden waren er 14 zwakke weggebruikers. Hiervan waren er 4 voetgangers, 5 motards en 5 fietsers betrokken partij.

Als voorgaande jaren het weer ons meezat, kunnen we dat voor 2011 niet zeggen, integendeel. Wij vermoeden dat 2011 een toevalstreffer wordt.

V.O. zwakke weggebruikers per maand



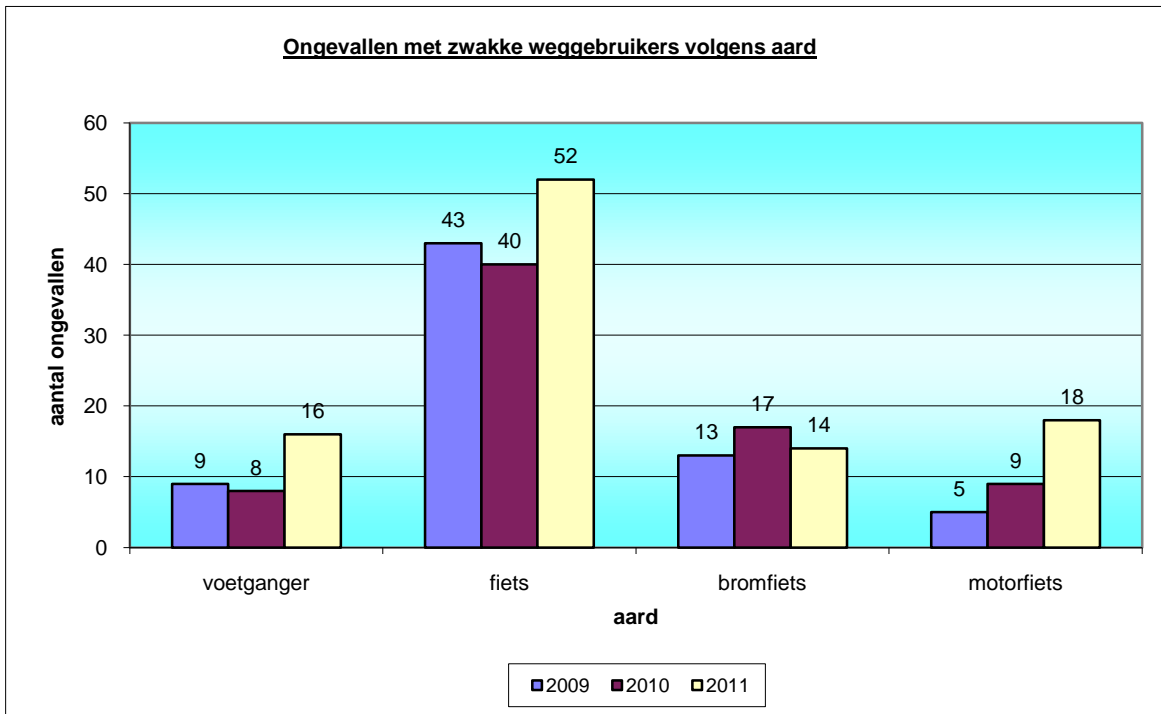
V.O. zwakke weggebruikers gecumuleerd per maand



Maart en mei 2011 vallen onmiddellijk op in de statistieken. In 2011 blijven we van mei tot november hoog boven het gemiddelde uitsteken. Het droge zonnige voorjaar en minder warme zomer zijn daar niet vreemd aan.

De gevaarlijkste punten zijn het winkelcentrum Cité op de Koolmijnlaan en de rotonde aan de kerk van Heusden. Verder stellen we vast dat de meeste ongevallen met zwakke weggebruikers op de functionele fietsroutes plaatsvinden.

Verkeersongevallen met zwakke weggebruikers volgens aard.				
	voetganger	fiets	bromfiets	motorfiets
2009	9	43	13	5
2010	8	40	17	9
2011	16	52	14	18



Opgesplitst per modus zien we een opmerkelijke stijging van de ongevallen met voetgangers, fietsers en motorfietsers in 2011. Het zijn ook deze categoriën die we terugvinden bij de ernstige ongevallen.

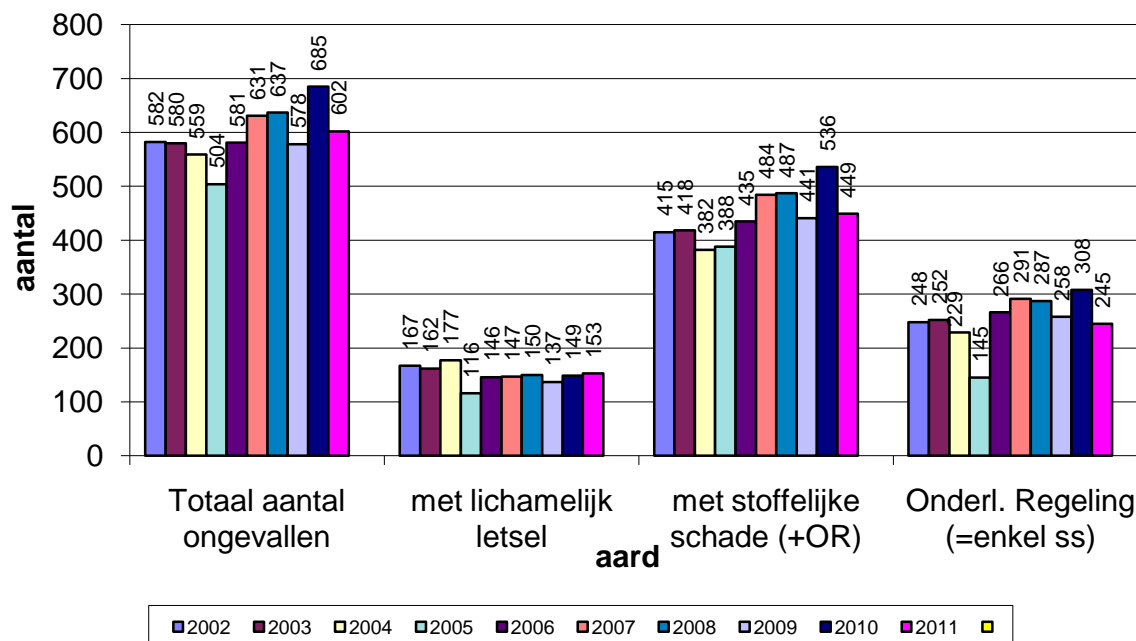
2.

Totaalbeeld van de verkeersongevallen te Heusden-Zolder van 2002 t/m 2011

Vergelijkende tabellen, grafieken en besluiten

V.O. per jaar											
	2002	2003	2004	2005	2006	2007	2008	2009	2010	2011	
Totaal aantal ongevallen	582	580	559	504	581	631	637	578	685	602	
met lichamelijk letsel	167	162	177	116	146	147	150	137	149	153	
met stoffelijke schade (+OR)	415	418	382	388	435	484	487	441	536	449	
Onderl. Regeling (=enkel ss)	248	252	229	145	266	291	287	258	308	245	

Evolutie Verkeersongevallen 2005 t/m 2011



Na de piek van ongevallen met UMS in 2010 zakten de cijfers in 2011 terug tot het normale niveau.

De ongevallen met lichamelijk letsel stegen opnieuw lichtjes. Zoals reeds eerder beschreven is deze toename vooral te wijten aan de stijging van ongevallen met zwakke weggbruikers.

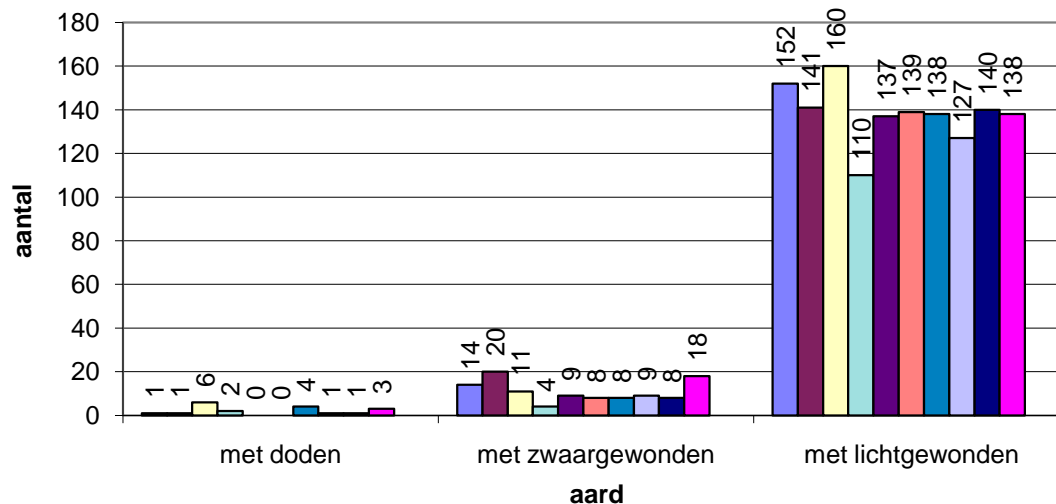
De V Ong met lichamelijk letsel en doden blijven ondanks alles de meest betrouwbare maatstaf om een stijging of daling vast te stellen, omdat men wettelijk verplicht is deze ongevallen aan te geven of te laten vaststellen.

Ook de ongevallen met UMS en diegene die onderling geregeld werden via het Europees aanrijdingsformulier, zakten terug tot het normaal niveau.

Wij benadrukken dat de cijfers van de V Ong met UMS dienen gerelativeerd te worden. Te veel hangt enerzijds af van de aangiftebereidheid van de in een ongeval betrokken personen en anderzijds de mogelijkheid om de gegevens te verzamelen. Voor ons zijn deze cijfers nuttig, omdat zij een indicatie geven van de problemen naar de plaats toe. Zij laten ons in bijzonder toe de oorzaken van de problemen op te sporen.

Letselongevallen per jaar											
	2002	2003	2004	2005	2006	2007	2008	2009	2010	2011	
met doden	1	1	6	2	0	0	4	1	1	3	
met zwaargewonden	14	20	11	4	9	8	8	9	8	18	
met lichtgewonden	152	141	160	110	137	139	138	127	140	138	
Totaal letselongevallen	167	162	177	116	146	147	150	137	149	159	0

Letselongevallen per jaar, volgens aard



■ 2002 ■ 2003 ■ 2004 ■ 2005 ■ 2006 ■ 2007 ■ 2008 ■ 2009 ■ 2010 ■ 2011 ■

In 2011 valt de stijging van de ernstige ongevallen op.

De drie dodelijke ongevallen in 2011 hebben te maken met snelheid en controleverlies en vonden plaats op de N719 en N729.

10 van de 18 ongevallen met zwaargewonden gebeurden op de gewestwegen, de andere op gemeentelijke wegen. Er was één geval van verkeersagressie.

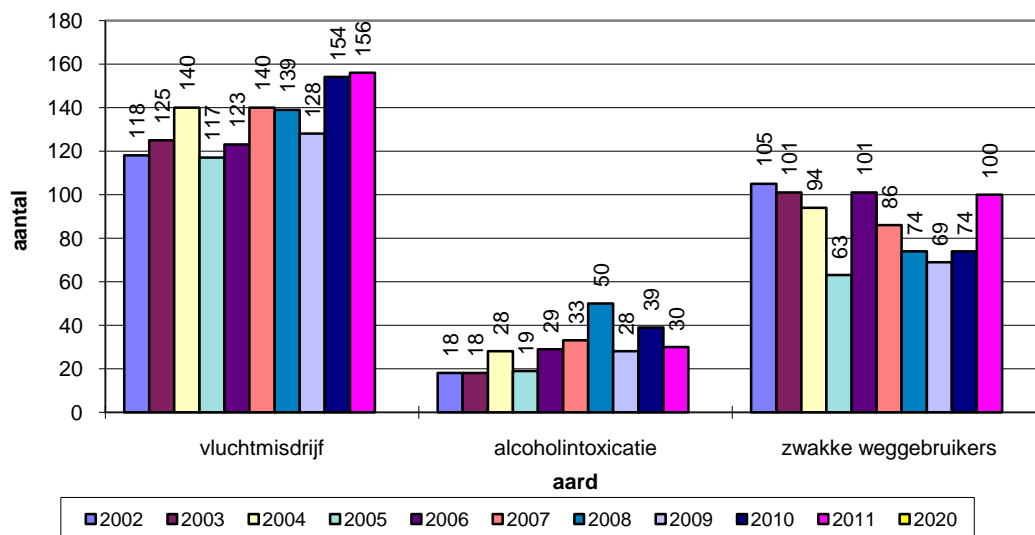
In 11 van de 18 ongevallen met zwaargewonden waren zwakke weggebruikers betrokken. 6 ongevallen hadden te maken controleverlies en er waren 8 voorrangsongevallen,

De ongevallen met lichtgewonden daalden lichtjes tot het niveau van 2008. Op de gewestwegen telden we de meeste treffers.

Voor de gemeentewegen was de Koerselsebaan de koploper met 8 ongevallen met lichtgewonden.

V.O. per jaar											
	2002	2003	2004	2005	2006	2007	2008	2009	2010	2011	2020
<i>vluchtmisdrijf</i>	118	125	140	117	123	140	139	128	154	156	
<i>alcoholintoxicatie</i>	18	18	28	19	29	33	50	28	39	30	
<i>zwakke weggebruikers</i>	105	101	94	63	101	86	74	69	74	100	

Evolutie per jaar van de ongevallen met vluchtmisdrijf, alcoholintoxicatie en zwakke weggebruikers



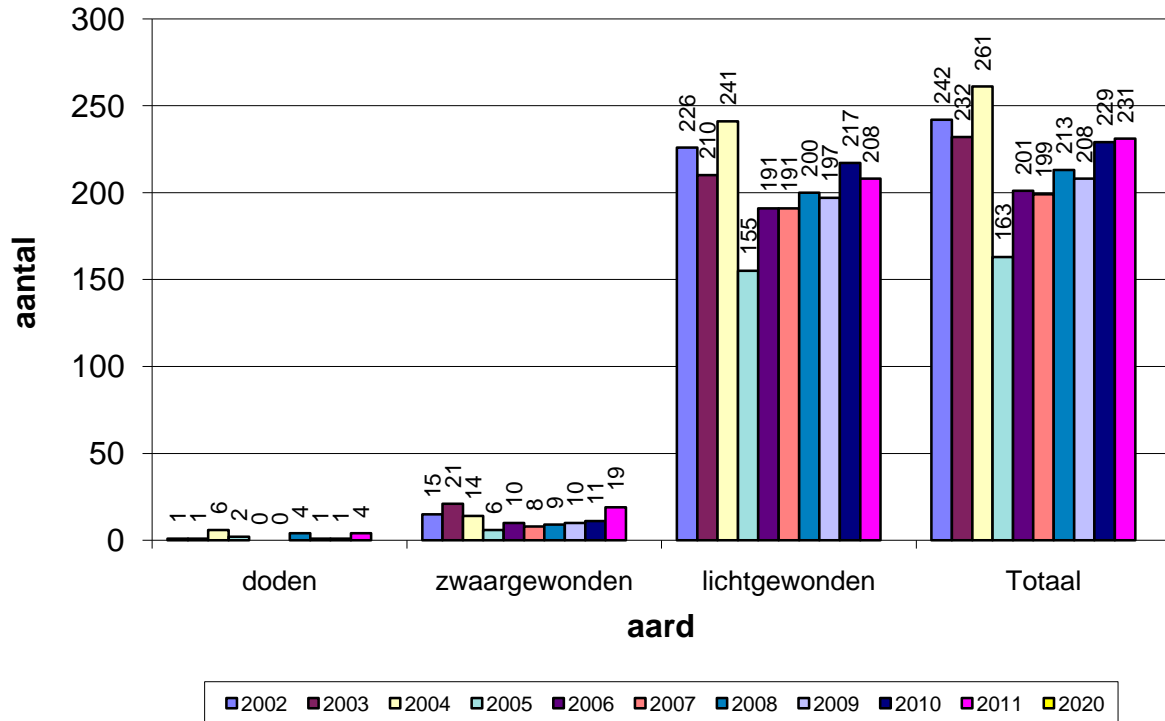
De ongevallen met vluchtmisdrijf stegen in absolute cijfers met 2 tot 156. In verhouding met het totaal aantal ongevallen en maken ze 26 % uit. Het zijn meestal lichte aanrijdingen met enkel materiële schade die gebeuren tijdens parkeren of manoeuvreren. De parking van de GB Heusden scoort het slechtst met 20 aanrijdingen met vluchtmisdrijf in drie jaar tijd. Op het St Willibrordusplein telden we 11 ongevallen met vluchtmisdrijf.

In 2011 werd door de politie terug meer controle gedaan op alcohol. Door de aankoop van sensortoestellen kunnen op korte tijd veel meer bestuurders gecontroleerd worden. De pakkans stijgt daardoor.

De ongevallen met zwakke weggebruikers zijn sterk toegenomen t.o.v. vorige jaren, zoals eerder reeds beschreven.

Aantal slachtoffers per jaar											
	2002	2003	2004	2005	2006	2007	2008	2009	2010	2011	2020
doden	1	1	6	2	0	0	4	1	1	4	
zwaargewonden	15	21	14	6	10	8	9	10	11	19	
lichtgewonden	226	210	241	155	191	191	200	197	217	208	
Totaal	242	232	261	163	201	199	213	208	229	231	

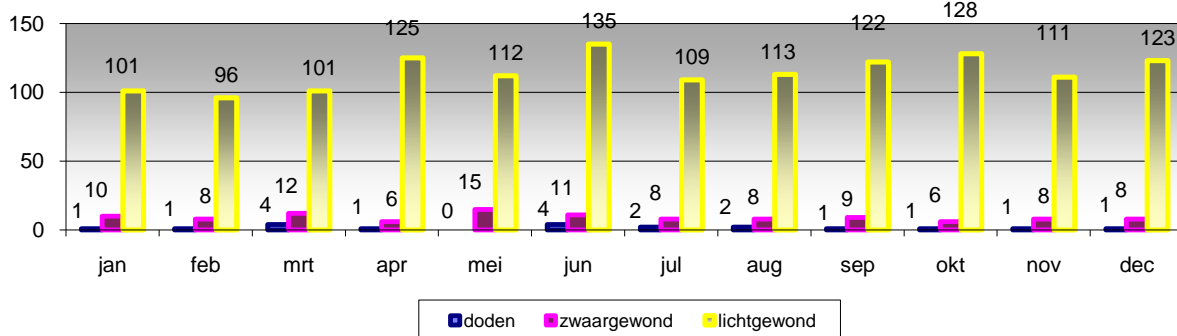
Slachtoffers 2010-2020



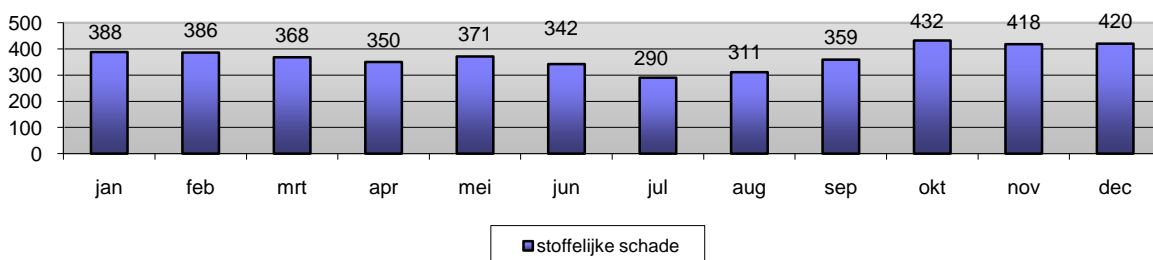
Het aantal slachtoffers volgt bij benadering de curve van het aantal ongevallen.

V.O. 2002 - 2011 per maand													
	jan	feb	mrt	apr	mei	jun	jul	aug	sep	okt	nov	dec	totaal
doden	1	1	4	1	0	4	2	2	1	1	1	1	19
zwaargewond	10	8	12	6	15	11	8	8	9	6	8	8	109
lichtgewond	101	96	101	125	112	135	109	113	122	128	111	123	1376
stoffelijke schade	388	386	368	350	371	342	290	311	359	432	418	420	4435
totaal	500	491	485	482	498	492	409	434	491	567	538	552	5939

V.O. lichamelijk letsel 2002 - 2011 per maand



V.O. stoffelijke schade 2002 - 2011 per maand



De maand juni 2011 is de maand met de meeste ongevallen met lichamelijk letsel (19), op de voet gevolgd door mei (17), oktober en december (16). Zoals reeds eerder aangehaald, hebben de zwakke weggebruikers hier een groot aandeel in.

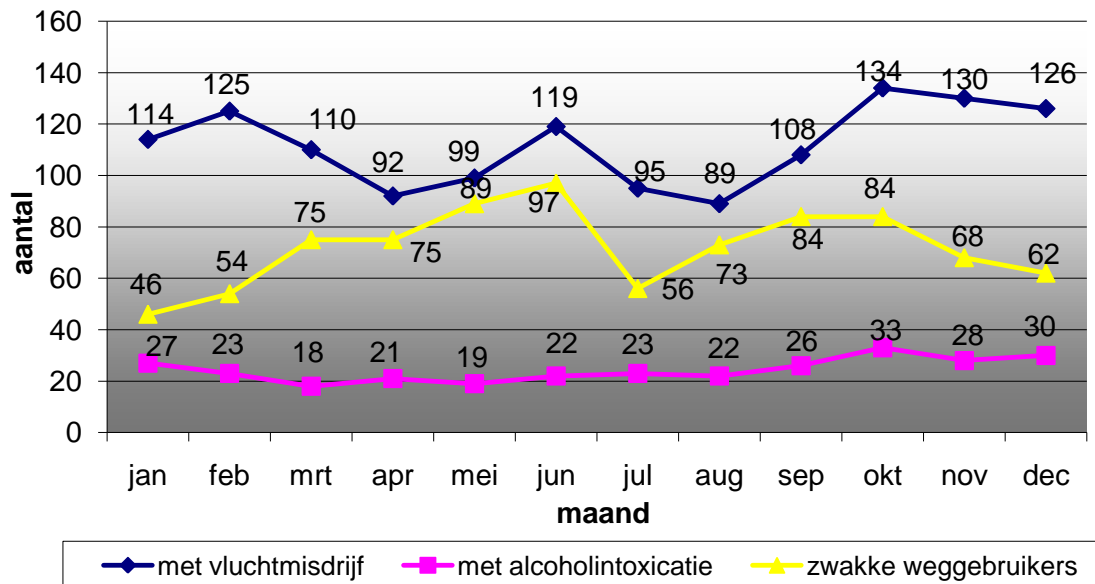
In maart, mei en juni gebeuren globaal gezien de zwaarste ongevallen met doden en zwaargewonden.

In 2011 zijn het de maanden maart (58), mei (60) en december (61) waarin de meeste ongevallen gebeuren, voornamelijk met UMS.

In de zomermaanden van juni tot oktober 2011 gebeurden de minste ongevallen met UMS. De zichtbaarheid is dan ook het best.

V.O. 2002-2011 per maand													
	jan	feb	mrt	apr	mei	jun	jul	aug	sep	okt	nov	dec	tot
met vluchtmisdrijf	114	125	110	92	99	119	95	89	108	134	130	126	1341
met alcoholintoxicatie	27	23	18	21	19	22	23	22	26	33	28	30	292
zwakke weggebruikers	46	54	75	75	89	97	56	73	84	84	68	62	863

V.O. 2002 - 2011 per maand met vluchtmisdrijf,
alcoholintoxicatie, zwakke weggebruikers.

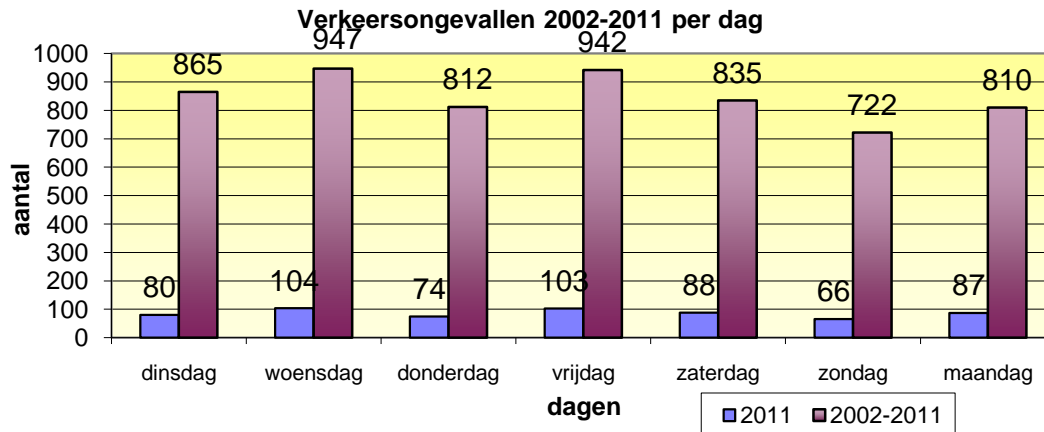


De meeste ongevallen met vluchtmisdrijf gebeuren in de donkere maanden.
In 2011 scoorden maart en december met elk 18 ongevallen met vluchtmisdrijf het slechtst.

Voor de zwakke weggebruikers zie je de stijging vanaf de lente, de terugval in vakantiemaand juli, waarna er weer een nazomerstijging opvalt, gevolgd door de daling naar de winter toe.

Wat de alcoholgerelateerde ongevallen betreft, merken we geen bijster grote verschillen tussen de maanden, enkel een stijging vanaf oktober tot december.

V.O.2002-2011 per dag									
dagen	dinsd	woens	dond	vrijda	zater	zonda	maan	?	totaal
2011	80	104	74	103	88	66	87		602
2002-2011	865	947	812	942	835	722	810		5933

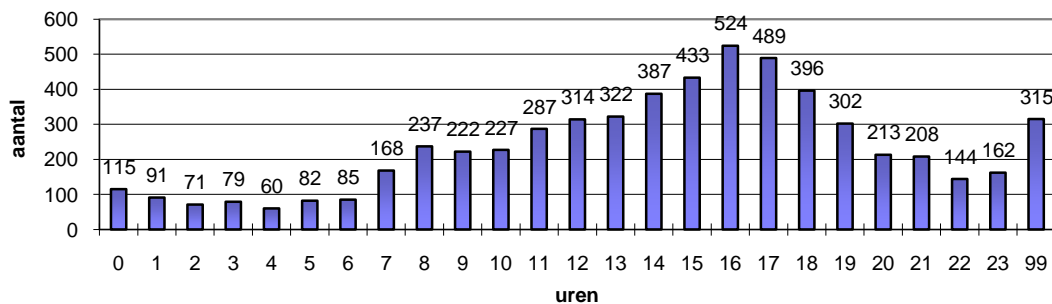


Globaal scoren vrijdag en woensdag het hoogst.

Het zal niemand verwonderen dat de ongevallen die op woensdag gebeurden in 2011, veelal gerelateerd kunnen worden aan de multiculturele markt en de doorstroming van het verkeer op de N719 en de stationsstraat.

De vrijdagongevallen concentreren zich voornamelijk op de N719, in het centrum van Heusden en de Koerselsebaan, het winkelcentrum op de Koolmijnlaan en rond het Voortpleintje.

Verkeersongevallen 2002 - 2011 per uur

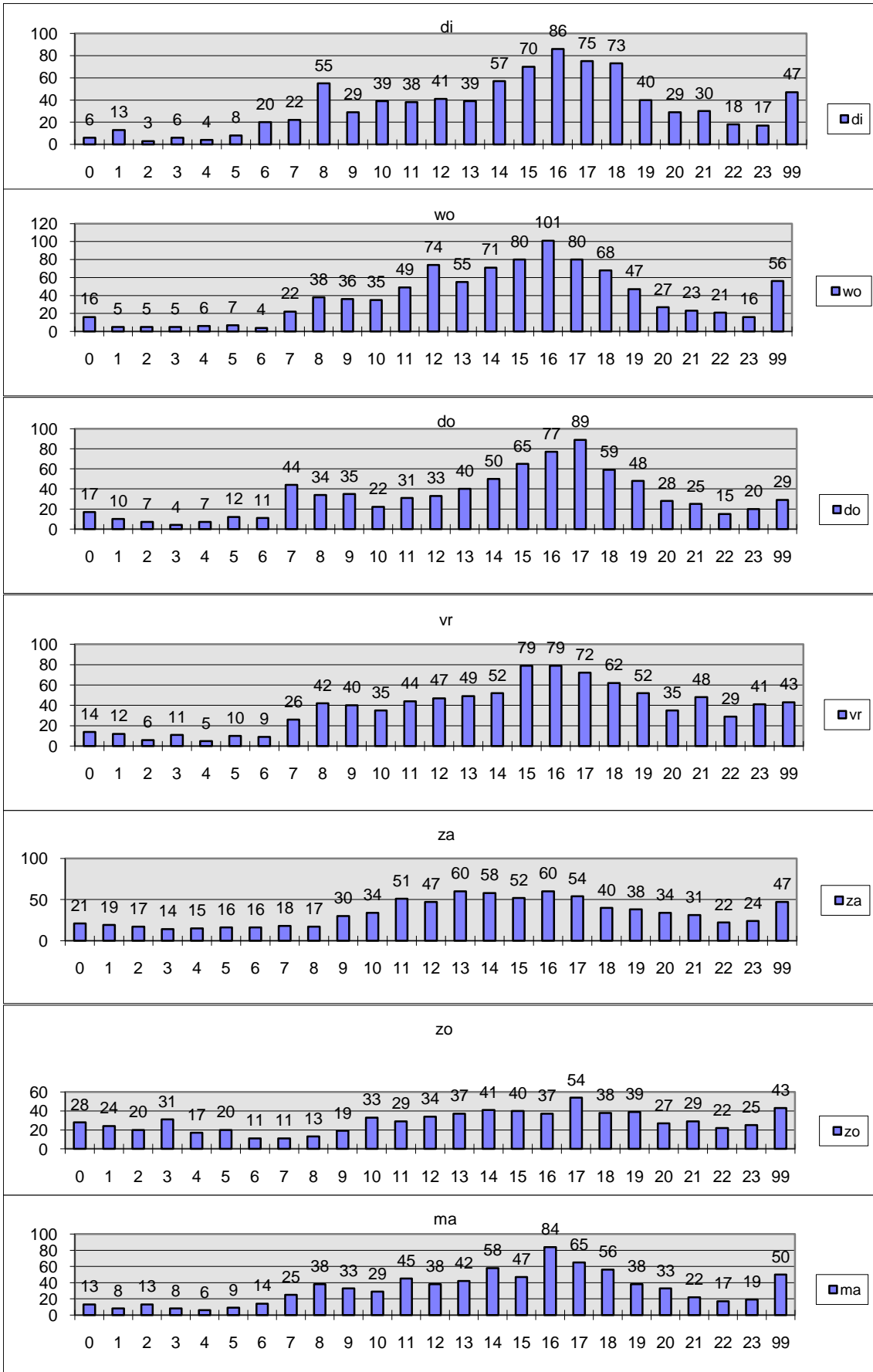


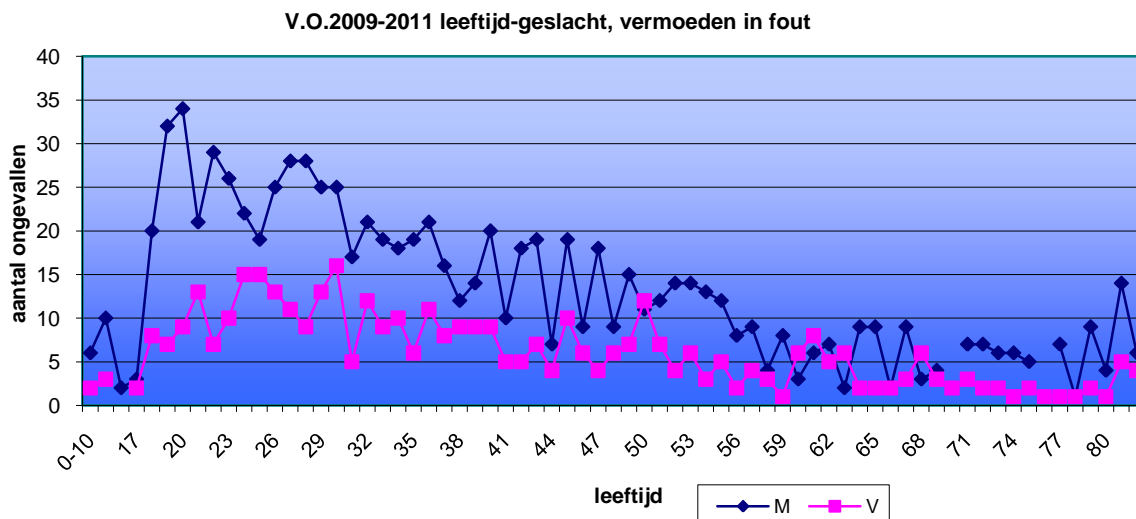
De meeste ongevallen vinden plaats in de namiddag tussen 14.00 en 19.00 uur, met een piek tussen 16.00 en 17.00 uur.

In 2011 lag het zwaartepunt tussen 11.00 - 12.00 uur en 14.00 - 18.00 uur.

Opvallend is de woensdagmiddagpiek, bij het schooleinde en bij het begin en einde van de multiculturele markt.

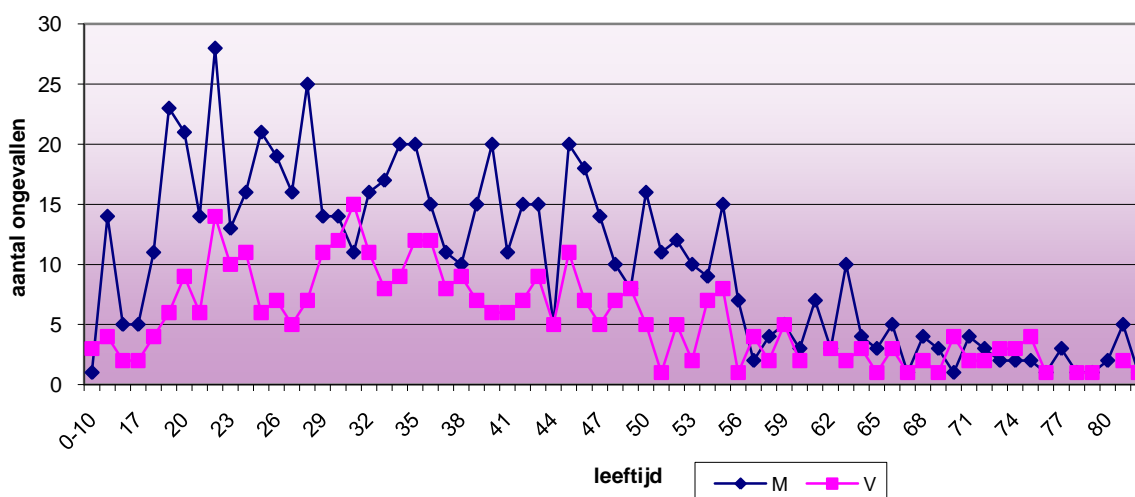
V Ong 2002-2011 vergelijkende studie
 Ongevallen per dag en per uur





Bij de vergelijking van het geslacht en de leeftijd van de bestuurders, waarvan wij vermoeden dat ze de meeste verantwoordelijkheid dragen in het ongeval (geen gerechtelijke uitspraak), stellen we een exponentiële groei vast vanaf 18 jaar bij de mannelijke bestuurders. Die blijft opvallend hoger dan de dames tot hun 30^e jaar. De heren blijven bijna steeds de boventoon voeren.
Bij de dames vinden we een iets minder sterke groei van 18 tot 24 jaar. De trendlijn zakt dan en stabiliseert zich na hun 30^e jaar.
Dit zijn slechts de naakte cijfers, er werd geen rekening gehouden met factoren als rijbewijs- of voertuigbezit - voertuigkilometers...

V.O. 2009-2011 leeftijd-geslacht, vermoeden niet in fout



Bij de bestuurders waarvan we vermoeden dat ze de minste verantwoordelijkheid dragen in het ongeval, stellen we vast dat de heren vanaf hun 19 hoog scoren, pieken op hun 20^e en van dan af geleidelijk zakken. Bij de dames zien we pas een stijging op hun 22 - 24 en een piekje rond hun 30 .
Ook hier zien we dat de heren over de hele lijn steeds hoger scoren dan de dames.
We kunnen hieruit ook afleiden dat er meer heren dan dames betrokken zijn in ongevallen.

BESLUITEN:

De oude doelstellingen laten we achter ons en we kijken naar de nieuwe.

De nieuwe objectieven geven ons de tijd en ruimte om te werken aan de knelpunten. Onderhavige studie maakt nog maar eens duidelijk dat "het knelpunt", de slagader van Heusden-Zolder is: de N719.

Het nieuwe mobiliteitsplan kan dan ook best opgesteld worden in het kader van de leefbaarheid van Heusden-centrum en Cité.

De N72 met de rotonde Suska telde voorheen zwaar door. We durven stellen dat de opening van de verkeersturbine (klaverblad Lummen) een positieve invloed had op de gewestweg wat betreft doorstroming en daling van de ongevallen op de rotonde suska berg en haar invloed sfeer.

Het weer, de crisis, calamiteiten, wegenwerken, enz... beïnvloeden de cijfers en daarop hebben we niet altijd een impact. Het feit dat de ongevallen met lichamelijk letsel zo stegen in 2011 hebben voornamelijk te maken met de ongevallen met zwakke weggebruikers die tijdens de mooie maanden van het jaar naar buiten kwamen. Helaas zorgt dit ook voor de stijging van de ernst van de ongevallen. Onverantwoord rijgedrag (straatracen en onaangepaste snelheid) zorgen voor onherstelbare schade aan mensen en dingen. Verkeerscriminelen dienen streng aangepakt te worden, ze spelen met mensenlevens.

ORZAKEN:

Menselijke onvolkomenheden liggen meestal aan de basis van de verkeersongevallen.

Infrastructurale problemen zoals gaten in het wegdek of gladheid, door het winterweer hadden in 2011 niet zo'n grote impact op de verkeersveiligheid.

Door onvolkomenheden aan de voertuigen gebeurden er het minst ongevallen, wel speelde de aard van de voertuigen een rol.

Het volgende speelt zeker een rol:

- Bij de zwaarste ongevallen was sprake van snelheid en controleverlies.
- De droge lente en koele zomer hebben een grote invloed gehad op de ongevallen met zwakke weggebruikers, die natuurlijk ook kwetsuurgevoelig zijn.
- Het beëindigen van de wegenwerken op het klaverblad te Lummen zorgde voor een verlichting op de N72.

ADVIES:

- Thema- en plaatsgerichte politiecontroles uitvoeren naar tijd en ruimte. (zie verder in deze studie). De handhaving bied nog perspectieven om winst te maken.
- De infrastructurale aanpak van de N719, meer bepaald de voor zwakke weggebruikers gevaarlijke rotonde aan de kerk van Heusden en het winkelcentrum Koolmijnlaan.
- De impact op de N72 opvolgen en evalueren, na het openstellen van de turbine "klaverblad Lummen E313-E314". Wanneer een vlottere doorstroming mogelijk wordt, kan het zijn dat de ernst van de ongevallen stijgt.
- Teneinde de ongevallen met vluchtmisdrijf te verminderen, kunnen een aantal parkings heringericht worden met bredere en langere parkeerplaatsen en bredere tussenwegen.
- Deelname aan de campagnes die Provinciaal en Federaal georganiseerd worden en bijgevolg veel weerklank krijgen in de media.
- Blijvende integrale samenwerking van alle actoren wiens actierrein ligt op vlak van mobiliteit.

3.

**Selectie van de meest gevaarlijke trajecten
en -punten in Heusden-Zolder, gebaseerd op
de ongevalgegevens van 2009 - 2010 - 2011.**

Inleiding

Voor het selecteren van de meest gevaarlijke punten, baseren wij ons niet op de gegevens van de laatste vijf jaren maar op die van de laatste drie jaren, namelijk 2009, 2010 en 2011.

Het is perfect mogelijk om de selectie te maken over een tijdspanne van vijf jaar, want de gegevens zijn allemaal beschikbaar. Het is echter beter voort te gaan op de meest recente gegevens, door de voortdurend wijzigende verkeerssituaties door o.a. wegenwerken, herinrichtingen, verkeersstromen, aangroei wagenpark,...

De selectiemodaliteiten.

Belangrijk bij de selectie van de “meest gevaarlijke kruispunten en wegvakken” is het toekennen van één wegingsfactor per ongeval (het zwaarste gevolg wordt éénmaal in aanmerking genomen) en tevens een ondergrens toe te kennen aan de som van de weegcijfers per ongevallocatie (zie Handleiding Aanpak gevaarlijke Situaties, Band A, pagina 30, Punt 3.5.3. Selectie 3C: “Opsporen van de probleemvelden”, uitgegeven door de Nederlandse CROW).

Wij baseren ons op de formule die de AWV courant gebruikt op de gewestwegen, namelijk de weegcijfers $D = 5$, $ZG = 3$, $LG = 1$ over 3 jaren. Dit geeft een ondergrens van 15 punten. ($D=5 \times 3$ jaren = 15 punten). (AWV kent een weegcijfer toe aan ieder slachtoffer en niet per ongeval)

Toegepast op onze weegcijfers $D = 10$, $ZG = 7$, $LG = 3$, $SS = 1$ over 3 jaren, geeft ons dit een ondergrens van 30 punten. ($D=10 \times 3$ jaren = 30 punten)

Op deze wijze sluit men een aantal toevalstreffers op voorhand uit.

De wegbeheerder kan ook zijn ondergrens bijstellen. Indien blijkt dat er na een aantal ingrepen of wegverbeteringen geen of weinig punten meer in aanmerking komen, kan de ondergrens naar beneden gehaald worden en zo een nieuwe VOC-lijst samengesteld worden. Op deze manier werkt men naar een steeds veiliger wegennet, op eender welk niveau (van gewest tot wijk).

Ook bestaat de mogelijkheid om in plaats van een AVOC (Aanpak van ongevallenconcentratiepunten) een AGEB (Aanpak van ongevallen in Gebieden) op te stellen, bijvoorbeeld wegtracés of wijken.

Opnieuw dient erop gewezen te worden dat men rekening moet houden met de per toeval gebeurde ongevallen. Eén ongeval met dodelijke afloop kan de hele lijst behoorlijk beïnvloeden als de ondergrens te laag ligt of als men te weinig ongevallen heeft om op terug te vallen.

OPSTELLEN VAN DE GROSLIJST.

De groslijst is een ruwe opsomming van wegen, van kruispunten en wegvakken waar al de gekende ongevallen ontstaan met hun weegcijfers.

Om het mogelijk te maken een groslijst op te stellen, dienen de wegen eerst logisch ingedeeld te worden. Deze indeling werd door onszelf gemaakt, maar kan door de wegbeheerder steeds bijgesteld worden.

Indeling op de Gewestwegen.

De Gewestwegen in België zijn afgebakend per kilometer en hectometer. Met deze afbakening kan een onderverdeling gemaakt worden voor de wegvakken. Voor de kruispunten met hun invloedssfeer kan het zijn dat er meer dan één hectometerpunt nodig is, omdat het een uitgestrekt kruispunt is, ofwel dat het kruispunt juist tussen twee hectometerpunten in ligt, of ook nog dat de ongevallen die er gebeuren rechtstreeks verband hebben met het kruispunt, zoals bijvoorbeeld kop-staart aanrijdingen in de file, enkele honderden meters voor dat bewuste kruispunt.

De gewestwegen in Heusden-Zolder zijn:

- I. De N72 Zonhoven – Beringen, komt Heusden-Zolder binnen aan kilometerpaal 4.500m en verlaat Heusden-Zolder ter hoogte van kilometerpaal 10.990m, de grens met Beringen.

- II. De N719 Heusden – Houthalen – Bree, vertrekt met kmpaal 0.000m aan de N72 (kmpaal 9.190m), doorsnijdt Heusden-centrum, wordt een winkelstraat in de agglomeratie Berkenbos en loopt dan voorbij de oude KS-terreinen van Zolder naar Houthalen-Helchteren, deelgemeente Lillo, kmpaal 5.800m.
- III. De N729 Kuringen – Stokrooie –Bolderberg – Boekt, komt Heusden-Zolder binnen aan kilometerpaal 4.970, doorsnijdt de deelgemeente Bolderberg, loopt langs de deelgemeente Boekt tot aan kilometerpaal 10.370m, de N72 (kmpaal 7.400m).

Indeling op de Gemeentewegen.

De Gemeentewegen worden, zoals in de aanzet van dit hoofdstuk beschreven, onderverdeeld en afgebakend per kruispunt, met hun invloedssfeer enerzijds en per wegvak tussen de kruispunten door middel van de huisnummers anderzijds. Dit maakt echter dat wij zelf een logische benadering moeten zoeken naar de lengte en het eventueel samenvoegen van de wegvakken. Ik realiseer mij ten eerste dat er hier afwijkende meningen over kunnen bestaan. De groslijst is echter zodanig opgesteld dat iedere geïnteresseerde die kennis van de omgeving heeft, hierover zelf kan oordelen.

De groslijsten.

Om praktische redenen wordt ze niet bijgevoegd.

OPSTELLEN VAN DE VERKEERSONGEVALLEN- CONCENTRATIELIJSTEN (VOC-LIJST).

Op basis van de groslijsten wordt een VOC-lijst van gevaarlijke trajecten of wegen opgesteld met als ondergrens 30 punten

Daarnaast wordt een ruwe VOC-lijst aangemaakt met al de in aanmerking komende punten. Wij maken er een onderscheid tussen de ondergrenzen 20 en 30. Dit wil zeggen dat al de ongevallocaties die hoger scoren, worden opgenomen in deze lijst.

De weging wordt ook vergeleken met de scores die door AWW gebruikt worden.

VOC-lijsten per rangorde.

Aan de hand van de ruwe VOC-lijst, wordt een lijst opgesteld waarin al de punten worden opgenomen volgens hun rangorde, de punten met de hoogste score eerst.

Geschoonde VOC-lijsten.

Om verschillende redenen kunnen niet alle geselecteerde locaties voor analyses, maatregelen of handhaving weerhouden worden. Zo zijn er onder andere locaties waarvoor er al maatregelen in voorbereiding zijn, of locaties waar onlangs ingrepen gebeurden en waarvan de gegevens dus niet meer relevant zijn. Anderzijds kunnen punten opgenomen worden die niet de ondergrens behalen, maar waar de laatste jaren een duidelijke stijging van ongevallen vastgesteld werd.

Uiteindelijk komen we zo tot drie lijsten, de eerste met de geselecteerde trajecten of wegen, de tweede met de uiteindelijke selectie van weerhouden punten en de derde met de niet-geselecteerde punten, telkens volgens rangorde. (zie pagina 26, 33, bijlage 1)

3.1. Volgens ongevallenernst geselecteerde trajecten met hun motivatie

Ongevallen 2009-201

Heusden Zolder

Geschoonde Verkeersongevallenconcentratielijst 2009-2011 -- WEGEN/TRAJECTEN

Weegcijfer per ongeval : Doden:10, zwaargewonden:7, lichtgewonden:3, stoffelijke schade:1.

Als ondergrens geldt weegcijfer 30

AWV-score = weegcijfer per slachtoffer: Doden:5, zwaargewonden:3,lichtgewonden:1,

nr	kruispunt/wegvak	doden	zwaard	lichtge	stoffeli	V.O.	weeg- cijfer	AWV- score
1	N 719 totaal	3	13	110	254	380	705	164
2	N72 totaal	1	5	62	143	211	374	82
3	N729 totaal	1	3	30	64	98	185	44
4	Koerselsebaan	0	1	23	43	67	119	26
5	Bieststr+Ringlaan	0	1	21	46	68	116	24
6	E.Staintonstr+Schootstr	0	1	10	19	30	56	13
7	Stationsstraat	0	0	7	27	34	48	7
8	Schansstraat	0	0	7	25	32	46	7
9	Boekterheide+Inakker	0	0	4	32	36	44	4
10	M. Scheperslaan	0	1	6	18	25	43	9
11	P. Paquaylaan	0	0	5	27	32	42	5
12	Westlaan	0	1	5	18	24	40	8
13	Sluisband+Zolderseweg	0	0	4	27	31	39	4
14	Achtmeiln+Laambroek	0	0	6	20	26	38	6
15	Geenrijt	0	0	6	15	21	33	6
16	Kerkstraat	0	1	5	10	16	32	8
17	Halstraat	0	0	4	18	22	30	4

motivatie

1.	Plaats:	N719 van kmpaal 0.000 tot 5.800
	Motivatie:	Ongevallen van 2009 t/m 2011
	Totaal aantal:	380
	Lichamelijk letsel:	126
	Slachtoffers:	Doden: 4 Zwaargewond: 14 Lichtgewond: 163
	UMSchade	254
	Zwakke weggebruikers:	81
	Vluchtmisdrijf	53 Tegen hindernis: 75
	Alcoholintoxicatie	24
	Kritiek moment:	Woensdag 14.00-18.00 uur. Piekmoment 17.00-18.00 uur
	Voornaamste oorzaak:	123 voorrangsongevallen, 81 kop-staart, parkeren 87, snelheid/controleverlies 55.
	Opmerking	Voorrangsongevallen op de kruispunten/rotondes en aan de winkels. Kop-staartongevallen door filevorming en trage doorstroming. Zwakke weggebruikers vnl aan de kerk Heusden en winkelcentrum.
2.	Plaats:	N72 van kmpaal 4.500 tot 10.900
	Motivatie:	Ongevallen van 2009 t/m 2011
	Totaal aantal:	211
	Lichamelijk letsel:	68
	Slachtoffers:	Doden: 1 Zwaargewond: 8 Lichtgewond: 114
	UMSchade	143
	Zwakke weggebruikers:	19
	Vluchtmisdrijf	21 Tegen hindernis: 50
	Alcoholintoxicatie	11
	Kritiek moment:	Donderdag-Dinsdag. 14-15 uur / 17-18 uur / 19-20 uur.
	Voornaamste oorzaak:	Kop-staartongevallen 79. Voorrangsongevallen 58. Controleverlies/snelheid 36.
	Opmerking	17 ongevallen met dieren.
3.	Plaats:	N729 van kmpaal 4.900 tot 10.400
	Motivatie:	Ongevallen van 2009 t/m 2011
	Totaal aantal:	98
	Lichamelijk letsel:	34
	Slachtoffers:	Doden: 1 Zwaargewond: 3 Lichtgewond: 49
	UMSchade	64
	Zwakke weggebruikers:	7
	Vluchtmisdrijf	18 Tegen hindernis: 36
	Alcoholintoxicatie	12
	Kritiek moment:	Donderdag. 16-17 uur
	Voornaamste oorzaak:	Voorrangsongevallen 30. Verlies controle/snelheid 31. Kop-staart 17.
	Opmerking	Opvallend is het aantal snelheidgerelateerde ongevallen. Voorrangsongevallen aan krpt Westlaan-afrit Aweg.

4.	Plaats:	Koerselsebaan
	Motivatie:	Ongevallen van 2009 t/m 2011
	Totaal aantal:	67
	Lichamelijk letsel:	24
	Slachtoffers:	Doden: 0 Zwaargewond: 1 Lichtgewond: 39
	UMSchade	43
	Zwakke weggebruikers:	21
	Vluchtmisdrijf	10 Tegen hindernis: 17
	Alcoholintoxicatie	3
	Kritiek moment:	08-09 + 14-18 uur. Vrijdag – donderdag.
	Voornaamste oorzaak:	kop-staart 11, Verlies controle/snelheid 16, voorrang 22.
	Opmerking	Snelheidsgerelateerde ongevallen in combinatie van hindernissen op de rijbaan. Zwakke weggebruikers (brom)fiets vnl bij voorrang bij oversteken aan de kruispunten.

5.	Plaats:	Bieststraat – Ringlaan
	Motivatie:	Ongevallen van 2009 t/m 2011
	Totaal aantal:	70
	Lichamelijk letsel:	22
	Slachtoffers:	Doden: 0 Zwaargewond: 1 Lichtgewond: 29
	UMSchade	50
	Zwakke weggebruikers:	12
	Vluchtmisdrijf	11 Tegen hindernis: 18
	Alcoholintoxicatie	1
	Kritiek moment:	Vrijdag en zondag.08-09 en 17-18 uur
	Voornaamste oorzaak:	24 voorrangsongevallen – Verlies controle/snelheid 18 – 13 kop-staartongevallen.
	Opmerking	Aanrijdingen met middenberm gevolgd door vluchtmisdrijf.

6.	Plaats:	E.Staintonstraat – Schootstraat
	Motivatie:	Ongevallen van 2009 t/m 2011
	Totaal aantal:	33
	Lichamelijk letsel:	15
	Slachtoffers:	Doden: 0 Zwaargewond: 1 Lichtgewond: 14
	UMSchade	21
	Zwakke weggebruikers:	12
	Vluchtmisdrijf	5 Tegen hindernis: 12
	Alcoholintoxicatie	0
	Kritiek moment:	16-17 uur. Maandag
	Voornaamste oorzaak:	10 controleverliesgerelateerde ongevallen. 11 voorrang en 6 kop-staart aanrijdingen.
	Opmerking	Kruispunt zolderseweg weegt door.

7.	Plaats:	Stationsstraat
	Motivatie:	Ongevallen van 2009 t/m 2011
	Totaal aantal:	34
	Lichamelijk letsel:	7
	Slachtoffers:	Doden: 0 Zwaargewond: 0 Lichtgewond: 7
	UMSchade	27
	Zwakke weggebruikers:	6
	Vluchtmisdrijf	3 Tegen hindernis: 10
	Alcoholintoxicatie	3
	Kritiek moment:	Maandag. 12-13 + 15-16 + 18-19 uur. woensdagmiddag
	Voornaamste oorzaak:	Alcoholgerelateerde ongevallen in weekend. 13 ongevallen snelheid/controleverlies/kop-staart. 11 Voorrangsongevallen.
	Opmerking	Concentraties rotonde Ringlaan. Kruispunten Mommestraat, Station – Langstraat en pleintje aan de Koolmijnlaan.

8.	Plaats:	Schansstraat
	Motivatie:	Ongevallen van 2009 t/m 2011
	Totaal aantal:	32
	Lichamelijk letsel:	7
	Slachtoffers:	Doden: 0 Zwaargewond: 0 Lichtgewond: 14
	UMSchade	25
	Zwakke weggebruikers:	3
	Vluchtmisdrijf	6 Tegen hindernis: 9
	Alcoholintoxicatie	2
	Kritiek moment:	17-19 uur. Geen specifieke dag
	Voornaamste oorzaak:	15 voorrangsongevallen. 6 controleverlies/snelheid.
	Opmerking	De meeste ongevallen gebeuren op de kruispunten met voorrang van rechts.

9.	Plaats:	Boekterheide – Inakker
	Motivatie:	Ongevallen van 2009 t/m 2011
	Totaal aantal:	36
	Lichamelijk letsel:	4
	Slachtoffers:	Doden: 0 Zwaargewond: 0 Lichtgewond: 9
	UMSchade	32
	Zwakke weggebruikers:	3
	Vluchtmisdrijf	14 Tegen hindernis: 20
	Alcoholintoxicatie	3
	Kritiek moment:	Woensdag -12-13 uur.
	Voornaamste oorzaak:	5 voorrangsongevallen – 19 controleverlies/slippen.
	Opmerking	Veel ongevallen gebeurden tijdens ijs-dagen.

10.	Plaats:	M.Scheperslaan
	Motivatie:	Ongevallen van 2009 t/m 2011
	Totaal aantal:	25
	Lichamelijk letsel:	7
	Slachtoffers:	Doden: 0 Zwaargewond: 1 Lichtgewond: 6
	UMSchade	18
	Zwakke weggebruikers:	3
	Vluchtmisdrijf	4 Tegen hindernis: 14
	Alcoholintoxicatie	1
	Kritiek moment:	Geen bepaalde dag. Rond het middaguur.
	Voornaamste oorzaak:	12 controleverlies/snelheid/kop-staart ongevallen. 5 voorrangsongevallen. 4 met overstekend wild.
	Opmerking	De meeste ongevallen zijn snelheidgerelateerd.

11.	Plaats:	P.Paquaylaan
	Motivatie:	Ongevallen van 2009 t/m 2011
	Totaal aantal:	32
	Lichamelijk letsel:	5
	Slachtoffers:	Doden: 0 Zwaargewond: 0 Lichtgewond: 7
	UMSchade	28
	Zwakke weggebruikers:	4
	Vluchtmisdrijf	9 Tegen hindernis: 12
	Alcoholintoxicatie	2
	Kritiek moment:	Maandag en dinsdag. Rond het middaguur
	Voornaamste oorzaak:	14 ongevallen met controleverlies of kruisen. 9 voorrangsongevallen.
	Opmerking	In bijna de helft van de ongevallen is een hindernis of geparkeerd voertuig betrokken. 1/3 vluchtmisdrijf. Geen snelheid.

12.	Plaats:	Westlaan
	Motivatie:	Ongevallen van 2009 t/m 2011
	Totaal aantal:	24
	Lichamelijk letsel:	5
	Slachtoffers:	Doden:0 Zwaargewond: 1 Lichtgewond: 8
	UMSchade	18
	Zwakke weggebruikers:	3
	Vluchtmisdrijf	4 Tegen hindernis: 16
	Alcoholintoxicatie	2
	Kritiek moment:	Geen specifiek uur, maandag en woensdag.
	Voornaamste oorzaak:	Manoeuvreren.
	Opmerking	Meeste ongevallen vinden plaats tussen de kanaalbrug en de Dellestraat.

13.	Plaats:	Sluisband - Zolderseweg
	Motivatie:	Ongevallen van 2009 t/m 2011
	Totaal aantal:	43
	Lichamelijk letsel:	8
	Slachtoffers:	Doden: 0 Zwaargewond: 0 Lichtgewond: 8
	UMSchade	36
	Zwakke weggebruikers:	9
	Vluchtmisdrijf	9 Tegen hindernis: 13
	Alcoholintoxicatie	1
	Kritiek moment:	10-11 en 14-15 + 16-17. Zaterdag en dinsdag
	Voornaamste oorzaak:	14 voorrangsongevallen. 10 controleverlies.
	Opmerking	Versmallingen en het brugje.

14.	Plaats:	Acht meilaan – Laambroekstraat
	Motivatie:	Ongevallen van 2009 t/m 2011
	Totaal aantal:	26
	Lichamelijk letsel:	7
	Slachtoffers:	Doden: 0 Zwaargewond: 0 Lichtgewond: 9
	UMSchade	20
	Zwakke weggebruikers:	5
	Vluchtmisdrijf	3 Tegen hindernis: 12
	Alcoholintoxicatie	0
	Kritiek moment:	18-19 uur donderdag – zondag – zaterdag
	Voornaamste oorzaak:	12 ongevallen met hindernissen waarvan 7 met dieren. 13 met voorrang, 4 snelheid/controleverlies gerelateerde ongevallen.
	Opmerking	Aantal ongevallen met overstekend wild valt hier op.

15.	Plaats:	Geenrijtstraat
	Motivatie:	Ongevallen van 2009 t/m 2011
	Totaal aantal:	21
	Lichamelijk letsel:	6
	Slachtoffers:	Doden: 0 Zwaargewond: 0 Lichtgewond: 6
	UMSchade	15
	Zwakke weggebruikers:	4
	Vluchtmisdrijf	3 Tegen hindernis: 8
	Alcoholintoxicatie	1
	Kritiek moment:	Woensdag. 16.00 uur
	Voornaamste oorzaak:	9 voorrang vnl Koerselsebaan en Kapelstraat. Controleverlies tegen hindernissen door wegenwerken.
	Opmerking	Wegenwerken in 2010 – 2011.

16.	Plaats:	Kerkstraat
	Motivatie:	Ongevallen van 2009 t/m 2011
	Totaal aantal:	16
	Lichamelijk letsel:	6
	Slachtoffers:	Doden: 0 Zwaargewond: 1 Lichtgewond: 6
	UMSchade	10
	Zwakke weggebruikers:	6
	Vluchtmisdrijf	4 Tegen hindernis: 9
	Alcoholintoxicatie	0
	Kritiek moment:	Geen specifieke dag of uur.
	Voornaamste oorzaak:	2 zwakke weggebruikers zijn signaalgever van het circuit. In 8 ongevallen is controleverlies/snelheid de oorzaak.
	Opmerking	Geen bepaalde plaats.

17.	Plaats:	Halstraat
	Motivatie:	Ongevallen van 2009 t/m 2011
	Totaal aantal:	22
	Lichamelijk letsel:	4
	Slachtoffers:	Doden: 0 Zwaargewond: 0 Lichtgewond: 5
	UMSchade	18
	Zwakke weggebruikers:	2
	Vluchtmisdrijf	6 Tegen hindernis: 9
	Alcoholintoxicatie	0
	Kritiek moment:	16-17 uur. Vrijdag – maandag - woensdag.
	Voornaamste oorzaak:	Controleverlies/snelheid 5 ongevallen. Kop-staart 4. Voorrang 4.
	Opmerking	11 V.O. in 2010. De weg was een onderdeel van de omleiding werken Koerselsebaan. In 2011 slechts 4 ongevallen.

3.2. Volgens ongevallenernst geselecteerde punten met hun motivatie

Ongevallen 2009-2011

Heusden Zolder

Geschoonde Verkeersongevallenconcentratelijst 2009-2011 -- GESELECTEERDE PUNTEN

Weegcijfer per ongeval : Doden:10, zwaargewonden:7, lichtgewonden:3, stoffelijke schade:1.

Als ondergrens geldt weegcijfer 30

Als ondergrens geldt weegcijfer 20

AWV-score = weegcijfer per slachtoffer: Doden:5, zwaargewonden:3,lichtgewonden:1,

nr	kruispunt/wegvak	doden	zwaargewonden	lichtgewonden	stoffelijke schade	V.O.	weegcijfer	totaal weging	AWV-score
1,39	N719 kruispunt kerk 1,39	2	10	19	31	63		16	
1,4	N719 1,4				0	0		0	
					31		63	16	
2,8	N719 2,75-2,8	1	8	30	39	61		11	
					39		61	11	
3	N719 3-3,15		6	16	22	34		6	
3,1	N719 r.kruisstr+7septemberln 3,17		4	9	13	21		4	
3,2	N719 3,2				0	0		0	
					35		55	4	
8,9	N72 8,9		1	1	2	4		1	
9	N72 9		1	1	2	4		1	
9,1	N72 9,1		3	15	18	24		3	
9,2	N72 kruispunt suska 9,2			3	3	3		0	
9,3	N72 9,3		3	6	9	15		3	
9,4	N72 9,4				0	0		0	
					34		50	8	
2,55	N719 teutenweg-de hoeven 2,55-2,59	1	2	8	11	21		5	
2,6	N719 De Hoeven t/m St Lutgardis 1=2,6		4	16	20	28		4	
					31		49	9	
4,99	N719 vunder-stationsst-koeltoren 4,92-5	1	1	8	10	18		4	
5,08	N719 kolderhof-stationsstr 5,08		7	6	13	27		7	
					23		45	11	
7,3	N72 7,3		2	4	6	10		2	
7,4	N72 OLVrouwstr-Bieststr 7,4		6	12	18	30		6	
					24		40	8	
3,8	N719 3,8			2	2	2		0	
3,9	N719 naaldert+helzold+p amideusln 3,9	1	6	8	15	33		9	
					17		35	9	
8,6	N72 8,6			1	1	1		0	
8,7	N72 schootstr-obbeekstr 8,7	2	2	9	13	29		8	
8,8	N72 8,8		1		1	3		1	
					15		33	9	
1,2	rectorstr-cijnshof 1,2		3	3	6	12		3	
1,25	st willibordus - themacafé 1,25	1	3	3	7	19		6	
					13		31	9	
0,48	holleweg-schomstr 0,48		5	1	6	16		5	
0,5	0,5	1	2	1	4	14		5	
					10		30	10	

4.	Plaats:	N72 kmpaal 9.100 – 9.400 rotonde Suska
	Motivatie:	Ongevallen van 2009 t/m 2011
	Totaal aantal:	34
	Lichamelijk letsel:	8
	Slachtoffers:	Doden: 0 Zwaargewond: 0 Lichtgewond: 14
	UMSchade	26
	Zwakke weggebruikers:	3
	Vluchtmisdrijf	5 Tegen hindernis: 5
	Alcoholintoxicatie	1
	Kritiek moment:	Woensdag en zondag. 17-18 uur.
	Voornaamste oorzaak:	22 kop-staartaanrijdingen. 6 Voorrangsongevallen
	Opmerking	10 met terugdraaiende vtgn na de middengeleiders
5.	Plaats:	N719 kmpaal 2.550 – 2.68 GB - De Hoeven – St Lutgardis 1
	Motivatie:	Ongevallen van 2009 t/m 2011
	Totaal aantal:	31
	Lichamelijk letsel:	7
	Slachtoffers:	Doden: 0 Zwaargewond: 1 Lichtgewond: 6
	UMSchade	24
	Zwakke weggebruikers:	6
	Vluchtmisdrijf	2 Tegen hindernis: 5
	Alcoholintoxicatie	2
	Kritiek moment:	14-15 uur, maandag en vrijdag
	Voornaamste oorzaak:	12 voorrangsongevallen, 15 parkeergebonden ongevallen.
	Opmerking	3 fietsers tegen geopende portieren, Voorrangsongevallen zijn vnl parkeerge relateerd.
6.	Plaats:	N719 kmpaal 4.92 – 5.080 Vunderstr-KoeltorenIn-Kolderhof-stationsstraat.
	Motivatie:	Ongevallen van 2009 t/m 2011
	Totaal aantal:	23
	Lichamelijk letsel:	9
	Slachtoffers:	Doden: 0 Zwaargewond: 1 Lichtgewond: 11
	UMSchade	14
	Zwakke weggebruikers:	3
	Vluchtmisdrijf	2 Tegen hindernis: 4
	Alcoholintoxicatie	2
	Kritiek moment:	10-11 + 13-14 + 16-17 uur, zondag en woensdag
	Voornaamste oorzaak:	15 voorrang en 4 kop-staart aanrijdingen
	Opmerking	Snelheid op de gewestweg verrast de bestuurders.

7.	Plaats:	N72 kmpaal 7.300 – 7.400 O.L.Vrouwstraat – Bieststraat
	Motivatie:	Ongevallen van 2009 t/m 2011
	Totaal aantal:	24
	Lichamelijk letsel:	8
	Slachtoffers:	Doden: 0 Zwaargewond: 0 Lichtgewond: 12
	UMSchade	16
	Zwakke weggebruikers:	2
	Vluchtmisdrijf	2 Tegen hindernis: 1
	Alcoholintoxicatie	1
	Kritiek moment:	8-9 + 13-15 + 19-20 + 21-22 uur, maandag en vrijdag
	Voornaamste oorzaak:	14 voorrangsongevallen, 8 kop-staart ongevallen
	Opmerking	Voorrangsongevallen gebeuren meestal met linksaffers.

8.	Plaats:	N719 kmpaal 3.800 – 3.900 Naaldert-Helzold-P.Amideusln
	Motivatie:	Ongevallen van 2009 t/m 2011
	Totaal aantal:	17
	Lichamelijk letsel:	7
	Slachtoffers:	Doden: 0 Zwaargewond: 1 Lichtgewond: 11
	UMSchade	10
	Zwakke weggebruikers:	2
	Vluchtmisdrijf	2 Tegen hindernis: 3
	Alcoholintoxicatie	2
	Kritiek moment:	17-18 uur donderdag
	Voornaamste oorzaak:	8 voorrangsongevallen – 5 kop-staart
	Opmerking	Voorrangsongevallen hebben vnl te maken met P.Amideuslaan.

9.	Plaats:	N72 kmpaal 8.600 – 8.800 Schootstraat-Obbeekstraat
	Motivatie:	Ongevallen van 2009 t/m 20110
	Totaal aantal:	15
	Lichamelijk letsel:	5
	Slachtoffers:	Doden: 0 Zwaargewond: 2 Lichtgewond: 12
	UMSchade	10
	Zwakke weggebruikers:	1
	Vluchtmisdrijf	2 Tegen hindernis: 7
	Alcoholintoxicatie	2
	Kritiek moment:	14-15 uur, geen specifieke dag.
	Voornaamste oorzaak:	6 voorrangsongevallen. 6 controleverlies.
	Opmerking	Zwaardere gevolgen, zowel lichamelijk als materiële.

10.	Plaats:	N719 kmpaal 1.200 – 1.250 Rector-Cijnshof –St Willibrorduspln
	Motivatie:	Ongevallen van 2009 t/m 2011
	Totaal aantal:	13
	Lichamelijk letsel:	7
	Slachtoffers:	Doden: 0 Zwaargewond: 1 Lichtgewond: 6
	UMSchade	6
	Zwakke weggebruikers:	7
	Vluchtmisdrijf	0 Tegen hindernis: 0
	Alcoholintoxicatie	1
	Kritiek moment:	14-18 uur, vrijdag en dinsdag
	Voornaamste oorzaak:	4 kop-staart, 7 voorrangsongevallen.
	Opmerking	7 V.O. met afslaand verkeer. Relatief veel zwakke weggebruikers –3 fiets – 2 moto's – 2 voetgangers

11.	Plaats:	N719 kmpaal 0.480 – 0.500 Holleweg – Schomstraat
	Motivatie:	Ongevallen van 2009 t/m 2011
	Totaal aantal:	10
	Lichamelijk letsel:	8
	Slachtoffers:	Doden: 0 Zwaargewond: 1 Lichtgewond: 9
	UMSchade	2
	Zwakke weggebruikers:	5
	Vluchtmisdrijf	0 Tegen hindernis: 2
	Alcoholintoxicatie	0
	Kritiek moment:	Woensdag en vrijdag, geen specifiek uur.
	Voornaamste oorzaak:	6 kop-staartongevallen
	Opmerking	8 op 10 ongevallen met lichamelijk letsel, duidt op snelheid en zichtbaarheid van het kruispunt.

Besluiten.

De N719 – vanaf de rotonde Suska tot de grens met Lillo – blijft met voorsprong het meest gevaarlijke traject in Heusden-Zolder.

Van de gemeentewegen was de Koerselsebaan veruit de gevaarlijkste weg, gezien het aantal ongevallen per kilometer.

In vergelijking met vorige jaren zien we voornamelijk een onderlinge verschuiving in rangorde van de gevaarlijke trajecten.

Het blijven vooral de Oost-Westverbindingen, en de bovengemeentelijke verbindingswegen die terug in de lijst verschijnen.

Op deze trajecten en wegen zal de politie gericht mobiele controles doen.

De rotonde N719 kerk Heusden, staat na één jaar terug aan de top in de lijst van de gevaarlijke punten. Een studie van het punt op basis van de ongevallen maakt duidelijk dat de (brom-)fietsers te snel en vlak voor de volgende arm op de rotonde komen. De automobilisten worden dan verrast door het plots opduiken van die (brom-)fietsers.

Verder komen andere punten op de N719 nadrukkelijker in beeld.

Het kruispunt N719-Naaldert-Helzold-P.Amideuslaan zal kortelings worden heringericht, samen met het Voortpleintje tot aan de rotonde Rena. Dit zou een verbetering moeten opleveren voor dat deel van de gewestweg. Als onderdeel van het 800 gevaarlijke puntenprogramma van de Vlaamse Regering dd 2001, heeft het toch lang geduurd.

Het wegvak rond kmpaal 2.800 op de N719, midden het winkelcentrum van de Koolmijnlaan staat op de tweede plaats met 35 ongevallen (10 LL en 25 UMS) over een afstand van slechts 100 meter. Meer verkeerscontrole en verbaliseren dan nu is niet mogelijk. Er is trouwens ook geen plaats om een dispositief of controleplaats op te stellen. Mobiel toezicht met veel pv's in de vlucht heeft geen impact op de ongevalcijfers, wel op de overlast en overtredingen. Hopelijk brengt de onlangs geplaatste flitspaal soelaas op de minder drukke momenten.

Het centrum van Heusden, omgeving St Willibrordusplein en Cijnshof komt ook meer nadrukkelijker in beeld. Op basis van de ongevallen staat het op de 10^e plaats, de voortdurende trage verkeersstroom is een barrière in de oversteekbaarheid en leefbaarheid.

Het kruispunt N719 (G.Gezellelaan) – Schomstraat – Holleweg is na jaren weggeweest, terug in onze lijst van geselecteerde punten beland. De ongevallen hebben minder te maken met de voorrang op het kruispunt dan met de filevorming naar de rotonde Suska toe.

De rotonde Suska op het deel N72 zakt van zijn jarenlange eerste plaats op de lijst terug naar de vierde plaats. Er zijn duidelijk minder ongevallen met lichamelijk letsel gebeurd. Het gedeelte op de N719 dat steeds apart werd geregistreerd valt zelf volledig uit de lijst met geselecteerde gevaarlijke punten.

Ook in deze referentieperiode van de 3 laatste jaren, wordt er geen enkel punt geselecteerd op een gemeenteweg. De eerste locatie die we tegenkomen is de parking van de GB te Heusden met 28 ongevallen op drie jaar, waarvan er 20 met vluchtmisdrijf.

Het detecteren van de gevaarlijke punten en trajecten is een must als je niet in het wilde weg, enkel op basis van subjectieve gegevens, wil bijsturen.

Het gedetailleerd analyseren van die punten/zones, volgens de AVOC-methode, is een logisch vervolg op de algemene analyse en de selectie van meest onveilige punten en trajecten.

De Politiezone Heusden-Zolder wil – zoals voorzien in het Verkeershandhavingsplan – op deze wegen en punten extra controles doen.

Aan de cijfers is nochtans te zien dat de verkeersinspanningen op alle fronten, zowel sensibiliserend, educatief, infrastructureel als de handhaving moeten volgehouden worden.

Een intensieve gerichte verkeershandhaving biedt zeker nog ruimte om winst te boeken.

Eddy Put

4.

Bijlagen

Niet geselecteerd punten 09-11.1

Heusden Zolder

Verkeersongevallenconcentratie lijst 2009-2011 -- NIET GESELECTEERDE PUNTEN.

Weegcijfer per ongeval : Doden:10, zwaargewonden:7, lichtgewonden:3, stoffelijke schade:1.

Als ondergrens geldt weegcijfer 30

Als ondergrens geldt weegcijfer 20

AWV-score = weegcijfer per slachtoffer: Doden:5, zwaargewonden:3, lichtgewonden:1,

nr	kruispunt/wegvak	doden	zwaar	lichtge	stoffeli	V.O.	weeg- cijfer	totaal wegings	AWV- score
5,5	N72 5,5					0	0		0
5,6	N72 E314 oprit Aken 5,6			6	7	13	25		6
5,7	N72 5,7			1		1	3		1
						14		28	7
6,3	N72 6,3			1	1	2	4		1
6,4	N72 belikstr-boekterheide 6,4			3	9	12	18		3
6,5	N72 6,5			1	3	4	6		1
						18		28	5
	andere-park GB				28	28	28		0
						28		28	0
2,4	N719 Aldi + Fun 2,4				3	3	3		0
2,5	N719 2,49 Teutenweg + Am stock 2,5			4	12	16	24		4
						19		27	4
8	N 729 westln-afrit brussel 8			7	6	13	27		7
						13		27	0
9,9	N72 9,9					0	0		0
10	N72 everselkiezel-kapelstr 10			4	7	11	19		4
	10,1			1	1	2	4		1
	10,2			1		1	3		1
						14		26	6
6,1	N72 6,1					0	0		0
6,2	N72 E314 oprit Brussel 6,2			6	6	12	24		6
						12		24	6
0	N719 Suska kmpaal 0			3	3	6	12		3
0,1	N719 0,1			1	2	3	5		1
0,2	N719 0,2			1	4	5	7		1
						14		24	5
0,8	N719 g gezelle 0,8		1	3	3	7	19		6
0,9	N719 g gezelle 0,9				3	3	3		0
						10		22	6
3,5	N719 rond punt 3,5			3	2	5	11		3
3,6	N719 rond punt 3,6			1	7	8	10		1
						13		21	4
	andere-park st willibrordusplein				21	21	21		0
						21		21	0

Niet geselecteerd punten 09-11. 2

Heusden Zolder

Verkeersongevallenconcentratie lijst 2009-2011 -- NIET GESELECTEERDE PUNTEN.

Weegcijfer per ongeval : Doden:10, zwaargewonden:7, lichtgewonden:3, stoffelijke schade:1.

Als ondergrens geldt weegcijfer 30

Als ondergrens geldt weegcijfer 20

AWV-score = weegcijfer per slachtoffer: Doden:5, zwaargewonden:3, lichtgewonden:1,

nr	kruispunt/wegvak	doden	zwaar	lichtge	stoffeli	V.O.	weeg- cijfer	totaal weging	AWV- score
	Koerselebaan - Geenrijt				21	21	21		0
						21		21	0
	Koerselebaan - Heuvelstraat		1	4	1	6	20		7
						6		20	7
	Westlaan brug			1	1	2	4		1
	wegvak huisnr -/- tot -/274		1	1	6	8	16		4
						10		20	5

BIJLAGE 2

BESCHRIJVING ONGEVALLLEN

op de Gewest- en Gemeentewegen te Heusden-Zolder

2009 – 2010 -2011

P.M.