

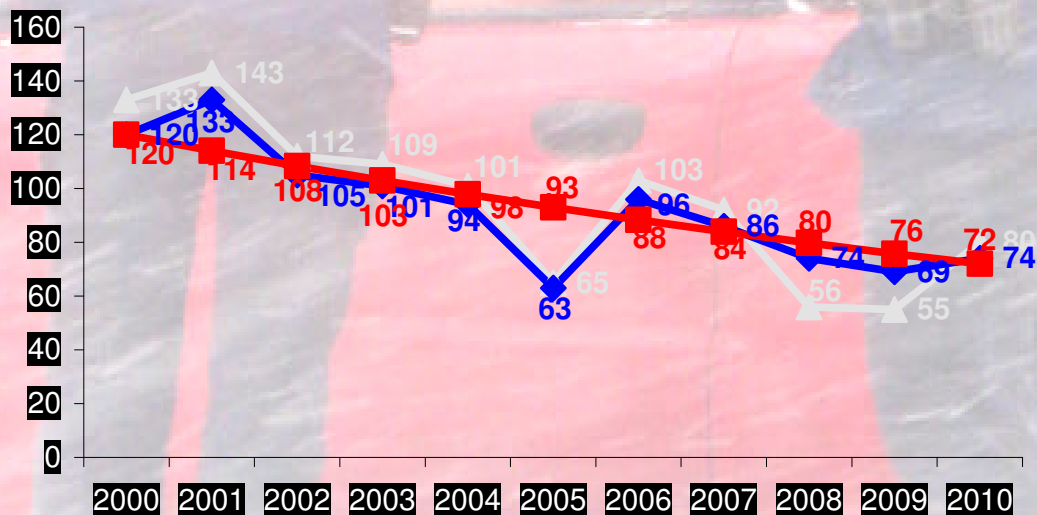


POLITIE Heusden-Zolder  
Rectorstraat 2  
3550 Heusden-Zolder  
Tel.: 011/45.01.11  
Fax : 011/45.01.19

## Analytische Studie Verkeersongevallen 2000 - 2010

### Selectie van de gevaarlijke punten 2008 - 2010

### Gewest- en Gemeentewegen HEUSDEN-ZOLDER



Uitgevoerd door Eddy PUT  
Hoofdinspecteur van Politie - Verkeerskundige  
Lokale Politie HEUSDEN-ZOLDER

## WOORD VOORAF

Beste,

Alles wat met verkeer te maken heeft, gaande van eenvoudige verkeerstellingen tot analytische studies, heeft naar mijn mening de laatste jaren enigszins aan belang ingeboet. Kwatongen beweren bovendien dat de lokale politie de afgelopen jaren teveel aandacht en capaciteit heeft besteed aan verkeer.

Ten onrechte want zoals de onlangs gestarte campagne “Go for zero” aangeeft, is elk dodelijk slachtoffer dat valt op onze wegen, er één teveel. De impact van een verkeersongeval gaat immers verder dan wat het berokkent bij de slachtoffers zelf.

Een totale verkeersveiligheid creëren op de wegen van Heusden-Zolder is een utopie, want teveel factoren hebben een inbreng in dit gegeven. Toch mag dit ons er niet van weerhouden om dag in dag uit, week in week uit niet minder dan het beste van ons te geven om die totale verkeersveiligheid te bereiken.

Dankzij de ontwikkeling van de zevende functionaliteit worden onze lokale inspanningen op verkeersmatig vlak nog efficiënter en effectiever aangewend. Een gegeven dat mij als korpschef uitermate voldoening schenkt.

Naast de dagelijkse en wekelijkse verkeersacties is deze studie van de verkeersongevallen een instrument van onschatbare waarde met het oog op het verfijnen van onze inspanningen.

Het is dan ook met bijzonder veel trots dat ik als korpschef van een bescheiden politiezone kan beschikken over een dergelijk instrument en u dit document kan overmaken.

Geert Luypaert  
Hoofdcommissaris van politie  
Korpschef PZ Heusden-Zolder

# INHOUDSOVERZICHT

<b>Woord vooraf</b>	1
<b>Inhoudsoverzicht</b>	2
<b>Definities en afkortingen</b>	3
<b>Definities en afkortingen, vervolg</b>	4
<b>Inleiding</b>	5
<b>1. Opvolging van de doelstellingen</b>	6
• Doelstelling 1: evolutie letselgevallen per jaar	7
• Evolutie letselgevallen per maand	8
• Doelstelling 2: evolutie van de ongevallen met zwakke weggebruikers per jaar	9
• Evolutie van de ongevallen met zwakke weggebruikers per maand	10
<b>2. Totaalbeeld van de verkeersongevallen te Heusden-Zolder van 2000 t/m 2010</b>	11
• Evolutie van de ongevallen van 2000 t/m 2010	12
• Evolutie van de letselgevallen per jaar volgens aard	13
• Evolutie van de ongevallen met vluchtmisdrijf, alcoholintoxicatie en zwakke weggebruikers	14
• Evolutie van de slachtoffers per jaar	15
• Gecumuleerde ongevallencijfers 2000-2010 per maand met lichamelijk letsel	16
• Gecumuleerde ongevallencijfers 2000-2010 per maand met enkel stoffelijke schade	16
• Gecumuleerde ongevallencijfers 2000-2010 per maand, met vluchtmisdrijf, alcoholintoxicatie en zwakke weggebruikers	17
• Gecumuleerde ongevallencijfers 2000 - 2010 per dag	18
• Gecumuleerde ongevallencijfers 2000 - 2010 per uur	18
• Gecumuleerde ongevallencijfers 2000 - 2010 per dag en per uur	19
• Vergelijking per geslacht en leeftijd, in fout of niet in fout	20
• Besluiten, oorzaken, advies	21
<b>3. Selectie van de meest gevaarlijke punten in Heusden-Zolder, gebaseerd op de ongevallengegevens van de jaren 2008, 2009 en 2010.</b>	22
• Inleiding en selectiemodaliteiten	23
• Opstellen van een groslijst	23
• Opstellen van een VOC-lijst	24
3.1. Volgens ongevallenernst geselecteerde trajecten met hun motivatie	25
• Geschoonde VOC-lijst met geselecteerde wegen/trajecten met hun motivatie	26
3.2. Volgens ongevallenernst geselecteerde punten met hun motivatie	33
• Geschoonde VOC-lijst met geselecteerde punten met hun motivatie	34
• Besluiten	40
<b>4. Bijlagen</b>	
4.1 Ruwe VOC-lijst met niet-geselecteerde punten	
4.2. Beschrijving van de ongevallen 2008 - 2009 - 2010.	

## Definities en gebruikte afkortingen

### **Definities:**

In de statistieken worden een aantal specifieke termen gebruikt. Dit is hun precieze betekenis (zie [www.BIVV.be](http://www.BIVV.be) cijfers over verkeersveiligheid):

**Ongeval:** een ongeval tussen meer dan twee voertuigen wordt beschouwd als één ongeval. Men spreekt van een "verkeersongeval" als er ten minste één voertuig betrokken is.

**Aard van het ongeval:** heeft betrekking op de eerste aanrijding (bijvoorbeeld: een auto botst tegen een andere auto en dan tegen een boom = een aanrijding tussen twee weggebruikers)

**Dode:** elke persoon die overleed ter plaatse of voor opname in het ziekenhuis

**Dodelijk gewonde:** elke persoon die overleed aan de gevolgen van het ongeval en dit binnen de 30 dagen na de datum van dit ongeval, maar die niet is gestorven ter plaatse of voor opname in het ziekenhuis

**Doden 30 dagen:** doden + dodelijk gewonden

**Zwaargewonde:** elke persoon die in een verkeersongeval gewond wordt en wiens toestand zodanig is dat een opname voor meer dan 24 uur in het ziekenhuis noodzakelijk is

**Lichtgewonde:** elke persoon die in een verkeersongeval wordt gewond en op wie de bepaling van dodelijk of ernstig gewonde niet van toepassing is.

**Verkeersongevallenconcentratiepunt (VOC):** een locatie waarop meer ongevallen plaatsvinden dan op een vergelijkbare locatie elders.

**Zwart punt:** wanneer zich op een kruispunt of wegvak (100m lengte, tussen twee kruispunten of een logische gebiedsafbakening) gedurende een periode van 3 jaar ten minste 10 ongevallen hebben voorgedaan of ten minste 5 met gemeenschappelijke kenmerken. Zijn de ongevallen van hetzelfde type, dan volstaan 6 à 8 ongevallen. Deze aanpak concentreert zich op de vormgeving van de infrastructuur en de verkeersomgeving.

**Zwarte Zones:** wanneer in een aaneengesloten gebied in een periode van 3 jaar ten minste 20 ongevallen of minstens 10 met gemeenschappelijke kenmerken zijn vastgesteld, dan is een zonegerichte aanpak wenselijk. De zone dient te bestaan uit een groep van kruispunten en wegvakken die geografisch op elkaar aansluiten in de vorm van een route, een bepaalde buurt, wijk enz... De nadruk van de studie ligt op de functie van de wegen of straten waarbij de feitelijke toestand vergeleken wordt met de gewenste toestand.

**Wederkerende ongevallentypes:** wanneer binnen een omschreven gebied (bv gemeente, wijk,...) in een periode van 3 jaar minimum 20 ongevallen met gemeenschappelijke kenmerken zijn vastgesteld, dan kan de methode voor de analyse van wederkerende ongevallentypes worden aangewend. Er hoeft geen sprake te zijn van een aaneengesloten net van kruispunten en wegvakken. Niet aangepast verkeersgedrag ligt meestal aan de basis van de wederkerende ongevallentypes en de analyse spitst zich daar vooral op toe.

**Verkeersongevallenconcentratie lijst (VOC-lijst):** De VOC-lijst gaat uit van absolute ongevallencijfers en is gebaseerd op de GROS-lijst. Zij wordt opgesteld door gebruik te maken van weegfactoren, dit houdt in dat aan bepaalde ongevallen een zwaarder gewicht wordt toegekend.

De in België courant gebruikte weegfactoren zijn:

- Ongevallen met dodelijke afloop	5 punten
- met zwaargewonden	3 punten
- met lichtgewonden	1 punt
- ondergrens per ongevallocatie	15 punten
- in een tijdspanne van	3 jaar

Indien men beschikt over gegevens van ongevallen met Uitsluitend Materiële Schade (UMS), kan men gebruik maken van andere weegfactoren.

De in Heusden-Zolder gebruikte weegfactoren zijn:

- Ongevallen met dodelijke afloop	10 punten
- met zwaargewonden	7 punten
- met lichtgewonden	3 punten
- met UMS	1 punt
- ondergrens per ongevallocatie	30 punten
- in een tijdspanne van	3 jaar

**Geschoonde VOC-lijst:** Lijst van verkeersongevallenconcentratiepunten die geselecteerd werden uit de VOC-lijst, volgens de hoogte van de weging

**Weegcijfers:** zie verkeersongevallenconcentratie lijst

**Groslijst:** Ruwe lijst waarop de ongevalgegevens geschikt staan per weg en per wegvak of kruispunt

**Gebruikte afkortingen:**

<b>AI</b>	:	Agentschap Infrastructuur. (voorheen AWW)
<b>AVOC</b>	:	Aanpak verkeersongevallenconcentraties
<b>AWV</b>	:	Administratie Wegen en Verkeer (voorheen Bruggen en Wegen)
<b>Bibeko</b>	:	Binnen bebouwde kom
<b>Bubeko</b>	:	Buiten bebouwde kom
<b>CSD</b>	:	Coördinatie en Steundienst van de Federale Politie (vroegere rijkswachtdistrict)
<b>DD</b>	:	Doden
<b>LG</b>	:	Lichtgewonden
<b>Heus</b>	:	Rijkswachtbrigade van Heusden-Zolder
<b>Hout</b>	:	Rijkswachtbrigade van Houthalen-Helchteren
<b>Mob. plan</b>	:	Gemeentelijk mobiliteitsplan.
<b>NIS</b>	:	Nationaal instituut voor de statistiek
<b>OR</b>	:	Onderlinge regeling bij verkeersongevallen
<b>Pae</b>	:	Personenauto-équivalent
<b>Plum</b>	:	Politie Lummen
<b>Pol</b>	:	Politie
<b>pp</b>	:	Plaatselijke politie, (gemeentepolitie van Heusden-Zolder)
<b>PZ</b>	:	Politiezone
<b>RSL</b>	:	Ruimtelijk Structuurplan Limburg
<b>RSV</b>	:	Ruimtelijk Structuurplan Vlaanderen
<b>Rw</b>	:	Rijkswacht
<b>SS</b>	:	Stoffelijke schade (= UMS)
<b>UMS</b>	:	Uitsluitend materiële schade
<b>VOC-lijst</b>	:	Verkeersongevallenconcentratie lijst
<b>Vong</b>	:	Verkeersongeval
<b>VO</b>	:	Verkeersongeval
<b>ZG</b>	:	Zwaargewonden

## Inleiding

*Het Gemeentelijke Mobiliteitsplan 2000 - 2010 van Heusden-Zolder loopt af. Het nieuwe plan is in de maak.*

*Het Politie verkeershandavingsplan is gebaseerd op de doelstellingen geformuleerd in het Gemeentelijk Mobiliteitsplan en heeft dezelfde horizon.*

*Het opvolgen en evalueren van de plannen en hun uitvoering is nodig om de resultaten van de geleverde inspanningen te kennen, om conclusies te trekken, adviezen te geven voor bijsturingen of consolidatie, maar zeker ook om de doelstellingen te kunnen bepalen en vervolgens nieuwe plannen op te maken.*

*Er is daarom zeker nood aan objectieve en recente ongevallencijfers.*

*In de PZ Heusden-Zolder worden de ongevallen dan ook bijna dagelijks opgevolgd en een bevraging op zeer korte termijn is mogelijk.*

*De PZ Heusden-Zolder beschikt over ongevalgegevens vanaf 1992 voor de N72 en de N719. Vanaf 1993 voor de N729 en vanaf 1995 ook over de gegevens van de ongevallen op de gemeentewegen.*

*De ongevallen die in dit werk behandeld worden, zijn deze die gebeurden op het grondgebied van de gemeente HEUSDEN-ZOLDER en waar de Lokale Politie van verwittigd werd. Ze werden vastgesteld door de Politie ofwel d.m.v. het Europese aanrijdingformulier onderling geregeld.*

*In de statistieken van het Nationaal Instituut van Statistiek (NIS) worden de ongevallen met UMS niet opgenomen. De PZ Heusden-Zolder verzamelt en verwerkt deze wel. Wij zijn er ons terdege van bewust dat wij niet alle ongevallen met UMS kennen, maar het geeft ons een idee van de plaatsen waar veel ongevallen gebeuren, die anders niet geregistreerd worden en vooral, het toont ons de bewegingen van de in aanrijding komende weggebruikers, zodat het dominante ongevalstype beter kan bepaald worden.*

**Eddy Put**

1.

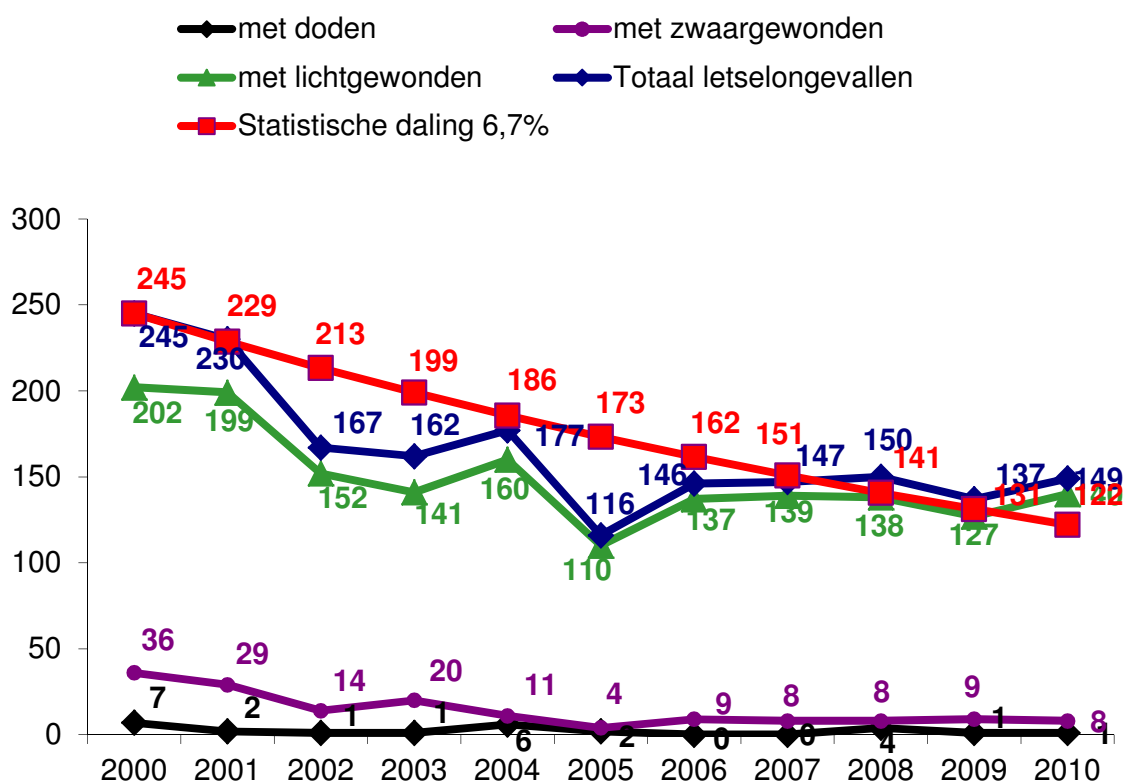
## **Opvolging van de doelstellingen**

Letselongevallen per jaar											
	2000	2001	2002	2003	2004	2005	2006	2007	2008	2009	2010
met doden	7	2	1	1	6	2	0	0	4	1	1
met zwaargewonden	36	29	14	20	11	4	9	8	8	9	8
met lichtgewonden	202	199	152	141	160	110	137	139	138	127	140
Totaal letselongevallen	245	230	167	162	177	116	146	147	150	137	149
Statistische daling 6,7%	245	229	213	199	186	173	162	151	141	131	122

DOELSTELLING 1:

In het Gemeentelijk Mobiliteitsplan dat het jaar 2010 als horizon heeft, staat:  
 "Het aantal ongevallen met doden en gewonden moet dalen met 50 % tegen 2010 t.o.v. 2000, meer concreet van 245 ongevallen met lichamelijk letsel naar minder dan 122,5 ongevallen met LL."  
 Het daarop gebaseerde Politieeel verkeershandhavingplan had als tussenstap:  
 "Het in 2000 gemeten aantal letselongevallen van 245 verminderen tot 171 tegen 31/12/2006, zijnde een vermindering van 30 %." (5,8% per jaar)

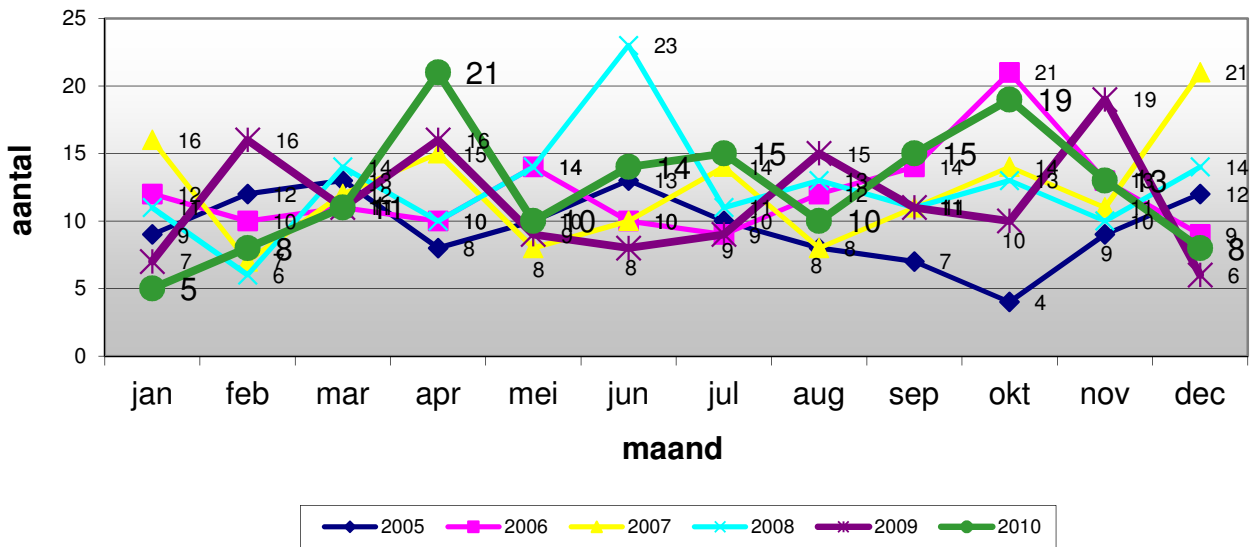
Letselongevallen per jaar.



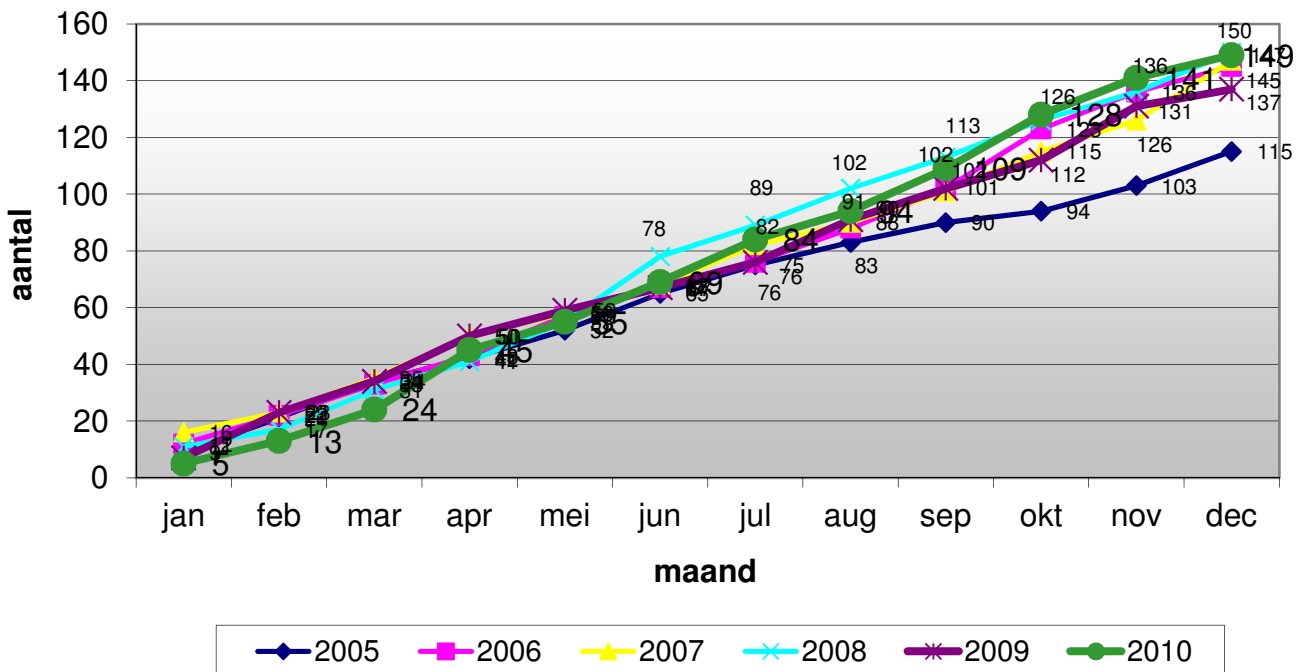
In tegenstelling met de verhoopte verdere daling tot slechts 122 V.O. met LL, kenden we in 2010 terug een stijging. De doelstelling wordt dus net niet behaald. De resultaten van de geleverde inspanningen mogen echter wel gezien worden; een daling van ± 100 ongevallen met LL op 10 jaar is absoluut niet slecht. Wij zien een status quo tussen 2006 en 2010. Geen stijging in deze periode is al een succes op zich. De redenen zijn gekend: de groei van het wagenpark, het dichtslippen van de wegen, de werken op het Klaverblad te Lummen die een grote impact hadden op de N72. (duidelijke daling na de opening van de turbine op 25/10/2010).



### V.O. LL per maand



### V.O. LL gecumuleerd per maand



Het barre winterweer in februari en december 2010 zorgde voor veel ongevallen met enkel materiële schade, maar weinig ongevallen met lichamelijke letsels. Na de lange winter kwam de droge maand april met uitzonderlijk veel ongevallen met LL, zonder een echt duidelijke reden waarom. Mei gaf dan weer een goed resultaat. Oktober scoorde ook slecht maar de opening van het vernieuwde klaverblad E313-E314 te Lummen zorgde voor een opmerkelijke daling van ongevallen LL op de N72 in november. In december lag er dan weer de hele maand sneeuw. Sneeuw en ijs zetten de mensen aan tot voorzichtigheid en lagere snelheden voorkomen kwetsuren bij ongevallen.

V.O. per jaar met zwakke weggebruikers											
	2000	2001	2002	2003	2004	2005	2006	2007	2008	2009	2010
aantal slachtoffers	133	143	112	109	101	65	103	92	56	55	80
aantal ongevallen	120	133	105	101	94	63	96	86	74	69	74
beoogde target	120	114	108	103	98	93	88	84	80	76	72

**DOELSTELLING 2:**

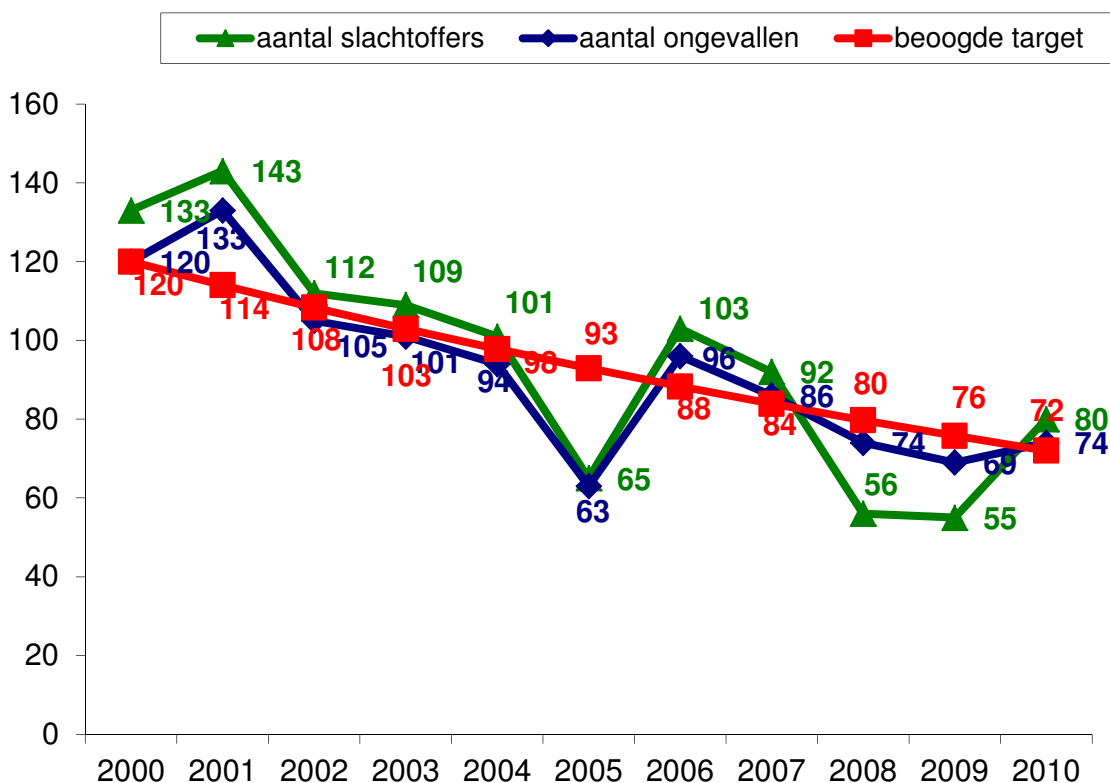
In het Gemeentelijk Mobiliteitsplan staat:

“Het in 2000 gemeten aantal ongevallen met zwakke weggebruikers van 120 te verminderen met 40 % om tegen 2010 te komen tot hoogstens 72 dergelijke ongevallen.”

Het daarop gebaseerde Politieeel verkeershandavingsplan had als tussenstap:

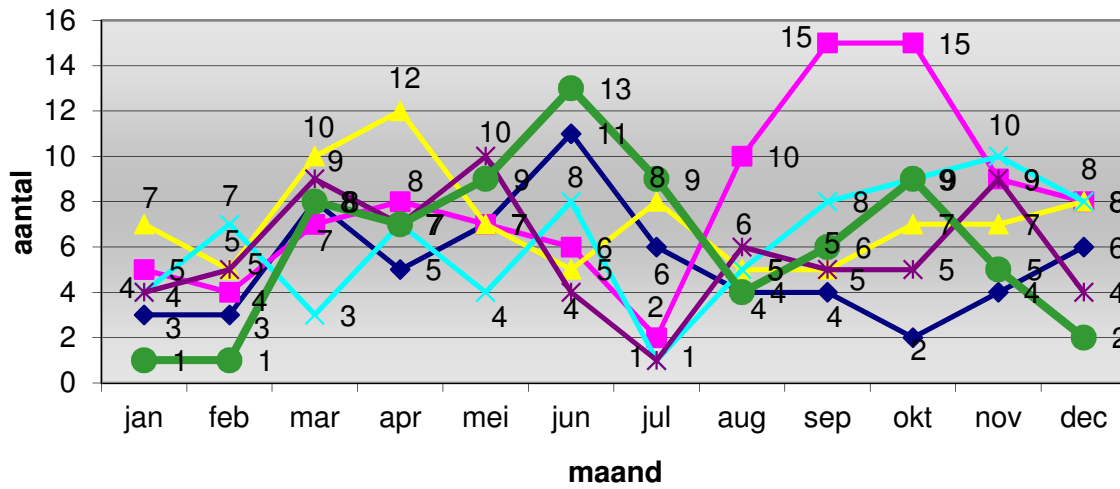
“Het in 2000 gemeten aantal ongevallen van 120 verminderen met 10% per jaar tot 63,7 tegen 31/12/2006. Te ambitieus zoals gebleken is en daarom werd de doelstelling bijgesteld tot deze van het Gemeentelijk Mobiliteitsplan.

**Ongevallen met zwakke weggebruikers per jaar**

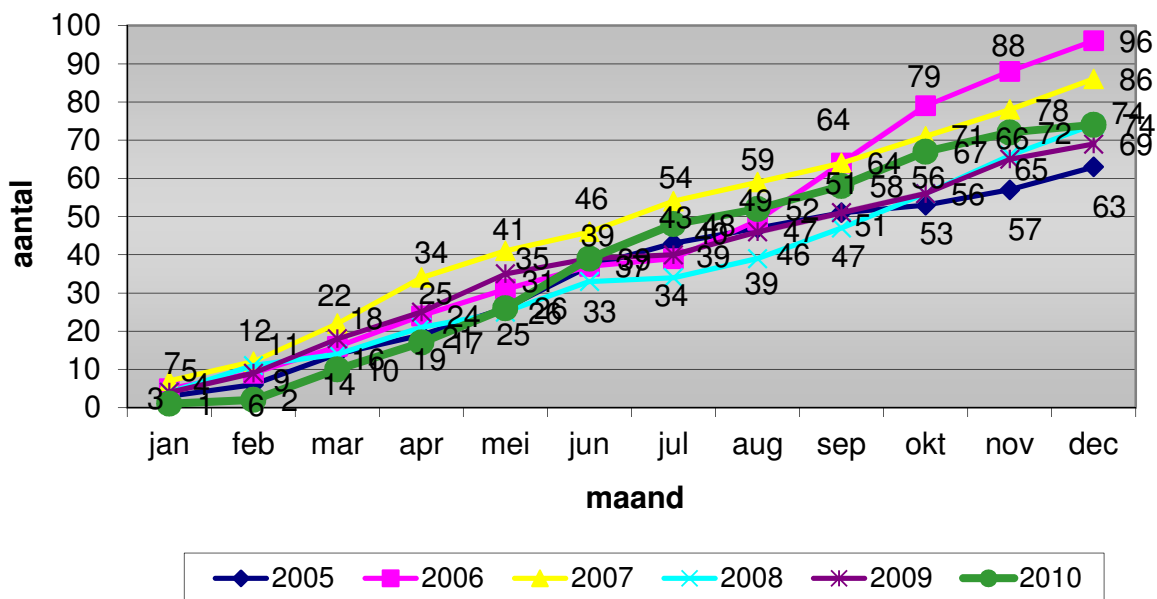


Ondanks een lichte stijging van de ongevallen met zwakke weggebruikers kunnen we concluderen dat de beoogde doelstelling werd behaald. De inspanningen op vlak van infrastructuur en handhaving lonen. Eerlijkheid gebied ons ook te zeggen dat slechte weersomstandigheden een grote impact hadden.

**V.O. zwakke weggebruikers per maand**



**V.O. zwakke weggebruikers gecumuleerd per maand**



Dat in januari, februari en december 2010 zo weinig ongevallen met zwakke weggebruikers gebeurden is niet verwonderlijk. Kou en sneeuw zorgen ervoor dat mensen meer gebruik maken van de auto voor hun verplaatsingen. In juni 2010 gebeurden dan weer de meeste ongevallen met zwakke weggebruikers.

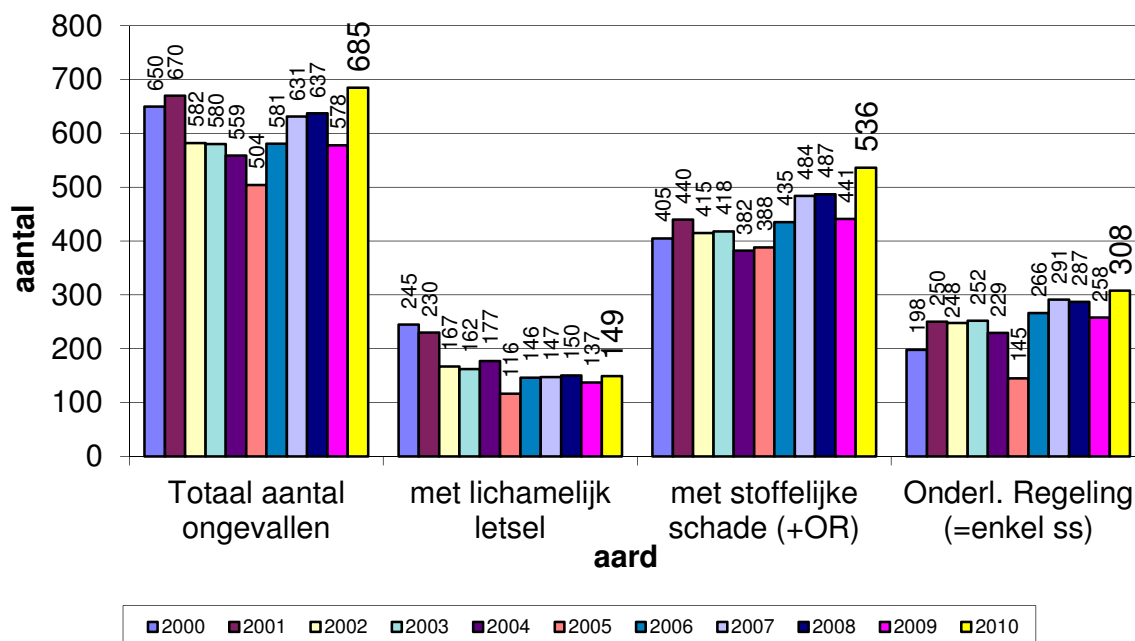
## 2.

# **Totaalbeeld van de verkeersongevallen te Heusden-Zolder van 2000 t/m 2010**

**Vergelijkende tabellen, grafieken en besluiten**

V.O. per jaar											
	2000	2001	2002	2003	2004	2005	2006	2007	2008	2009	2010
Totaal aantal ongevallen	650	670	582	580	559	504	581	631	637	578	685
met lichamelijk letsel	245	230	167	162	177	116	146	147	150	137	149
met stoffelijke schade (+OR)	405	440	415	418	382	388	435	484	487	441	536
Onderl. Regeling (=enkel ss)	198	250	248	252	229	145	266	291	287	258	308

### Evolutie Verkeersongevallen 2000 t/m 2010



Nog nooit registreerde de Lokale Politie Heusden-Zolder zoveel verkeersongevallen als in 2010.

De ongevallen met lichamelijk letsel stegen lichtjes, absoluut niet in verhouding met de ongevallen met uitsluitend materiële schade.

De V Ong met lichamelijk letsel en doden blijven ondanks alles de meest betrouwbare maatstaf om een stijging of daling vast te stellen, omdat men wettelijk verplicht is deze ongevallen aan te geven of te laten vaststellen.

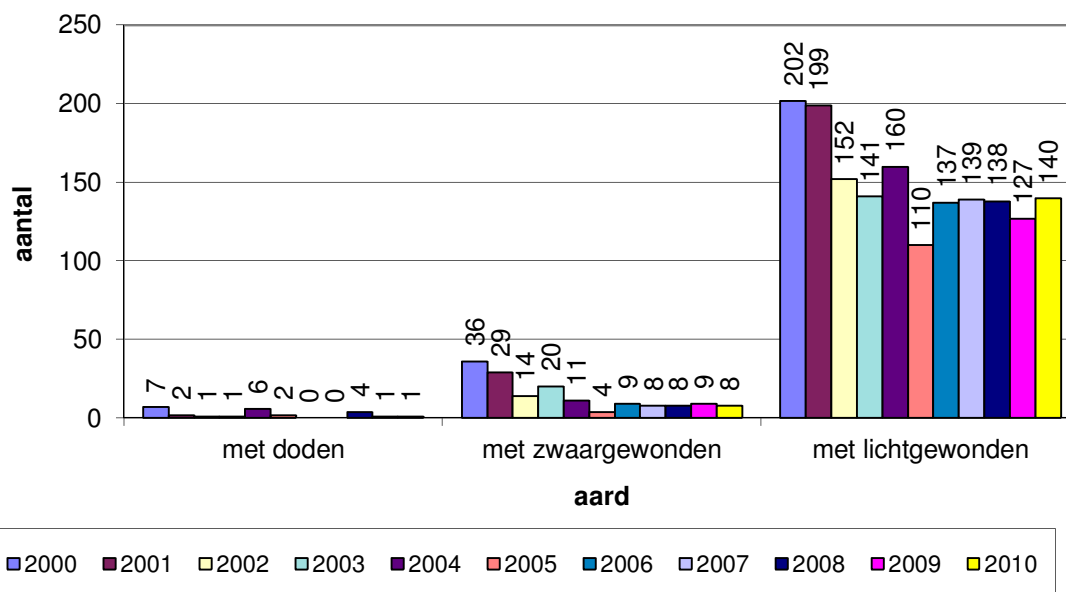
Toch laten de cijfers zien dat 2010 een uitzonderlijk jaar was, liefst 95 ongevallen met UMS meer dan in 2009.

Wij benadrukken dat de cijfers van de V Ong met UMS dienen gerelativeerd te worden. Te veel hangt enerzijds af van de aangiftebereidheid van de in een ongeval betrokken personen en anderzijds de mogelijkheid om de gegevens te verzamelen. Voor ons zijn deze cijfers nuttig, omdat zij een indicatie geven van de problemen naar de plaats toe. Zij laten ons in bijzonder toe de oorzaken van de problemen op te sporen.

Meer dan de helft van de ongevallen (377 van de 685) werden geregeld via het Europees aanrijdingsformulier, na bijstand van de politie, die het werk van de verzekeringsagenten opknapt.

Letselongevallen per jaar											
	2000	2001	2002	2003	2004	2005	2006	2007	2008	2009	2010
met doden	7	2	1	1	6	2	0	0	4	1	1
met zwaargewonden	36	29	14	20	11	4	9	8	8	9	8
met lichtgewonden	202	199	152	141	160	110	137	139	138	127	140
Totaal letselongevallen	245	230	167	162	177	116	146	147	150	137	149

Letselongevallen per jaar, volgens aard



2010 telde één dodelijk ongeval, dat zuiver te wijten was aan menselijk gedrag.

5 van de 9 ongevallen met zwaargewonden gebeurden op gewestwegen, de andere op gemeentelijke verbindingswegen.

7 van de 9 ongevallen hadden te maken controleverlies. Snelheid en alcohol waren de voornaamste oorzaken.

6 van de 9 gebeurden bij nacht.

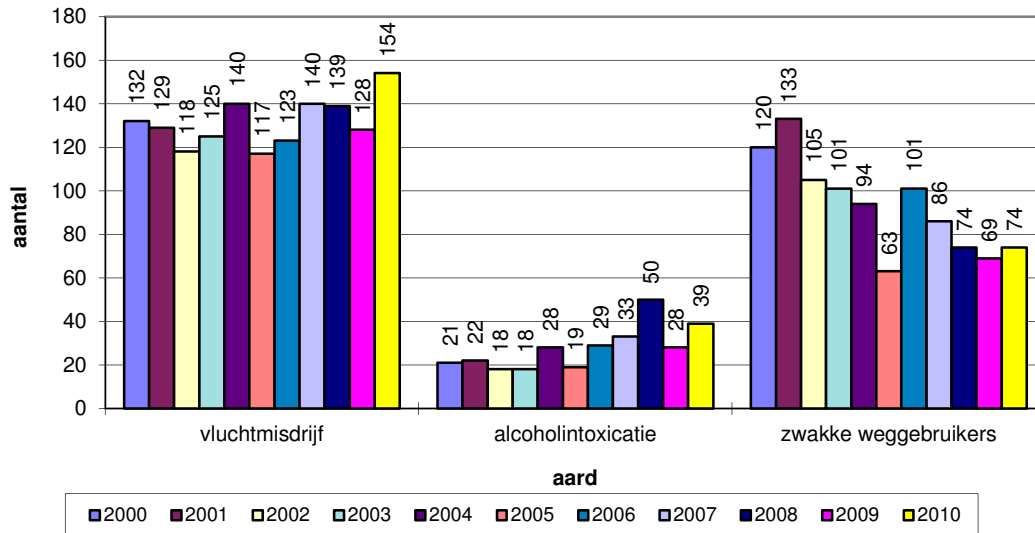
4 van de 9 in het weekend.

De ongevallen met lichtgewonden stegen terug tot het niveau van 2007-2008. Ook in 2010 waren de N719 en de N72 de trajecten met de meeste treffers.

Voor de gemeentewegen was de Koerselsebaan de koploper. Vóór de herinrichting telden we 7 ongevallen met LL. Tussen 16-08-2010 en 11-10-2010, tijdens de werken, 2 ongevallen met LL. Na de werken 3 ongevallen met LL. Voor een evaluatie van de werken is het misschien nog iets te vroeg.

V.O. per jaar											
	2000	2001	2002	2003	2004	2005	2006	2007	2008	2009	2010
<i>vluchtmisdrijf</i>	132	129	118	125	140	117	123	140	139	128	154
<i>alcoholintoxicatie</i>	21	22	18	18	28	19	29	33	50	28	39
<i>zwakke weggebruikers</i>	120	133	105	101	94	63	101	86	74	69	74

Evolutie per jaar van de ongevallen met vluchtmisdrijf, alcoholintoxicatie en zwakke weggebruikers



Het aantal ongevallen met vluchtmisdrijf steeg in verhouding met het totaal aantal ongevallen en blijft op 22,4 % ervan. Het zijn meestal lichte aanrijdingen met enkel materiële schade die gebeuren tijdens parkeren of manoeuvreren. De parkings St.Willibrordusplein en GB Heusden scoren het slechtst met 23 aanrijdingen met vluchtmisdrijf in drie jaar tijd.

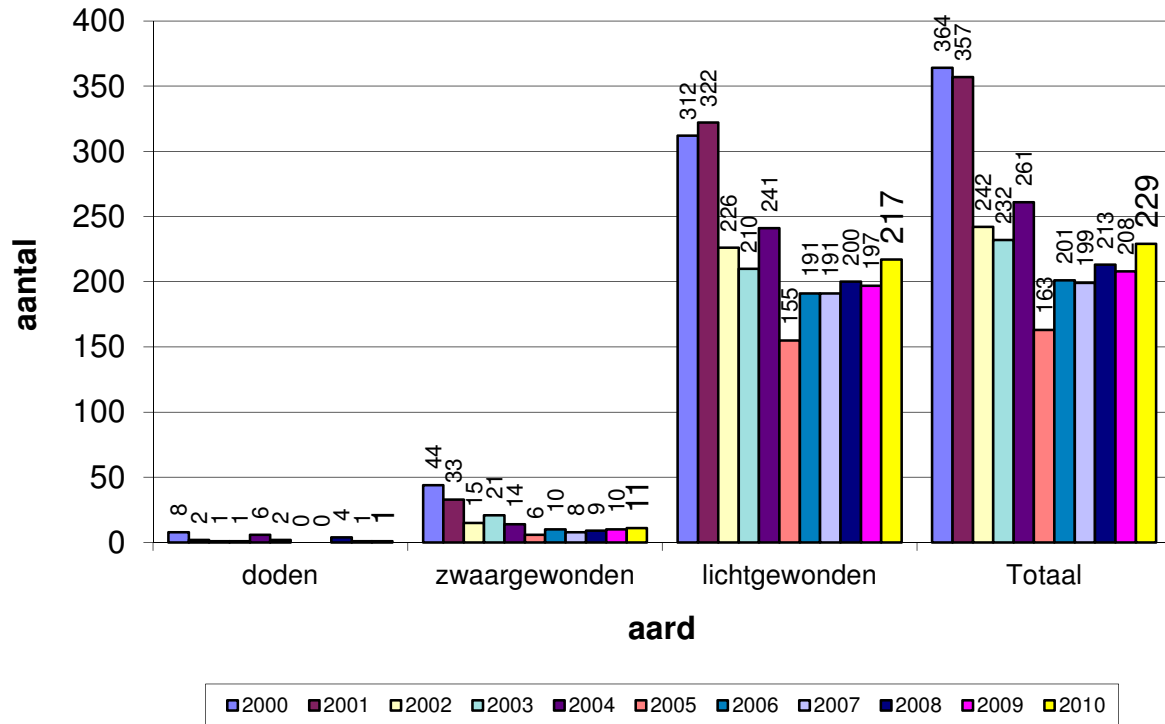
In 2010 werd door de politie om verschillende redenen minder controle gedaan op alcohol. Een stijging van de ongevallen waarbij gereden werd onder invloed kan deels daaraan te wijten zijn.

Bij de "gepakte" bestuurders leeft zoiets van "pech gehad deze keer". Ze geven de indruk hun levenswijze niet te willen veranderen omdat de pakkans te klein is.

De ongevallen met zwakke weggebruikers zijn lichtjes toegenomen t.o.v. vorig jaar. De trendlijn blijft dalend.

Aantal slachtoffers per jaar											
	2000	2001	2002	2003	2004	2005	2006	2007	2008	2009	2010
doden	8	2	1	1	6	2	0	0	4	1	1
zwaargewonden	44	33	15	21	14	6	10	8	9	10	11
lichtgewonden	312	322	226	210	241	155	191	191	200	197	217
Totaal	364	357	242	232	261	163	201	199	213	208	229

### Slachtoffers 2000-2010

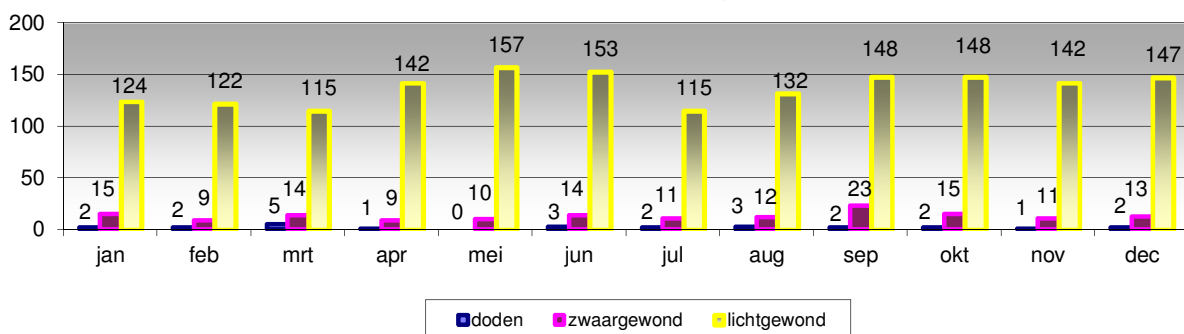


Het aantal slachtoffers volgt bij benadering de curve van het aantal ongevallen.

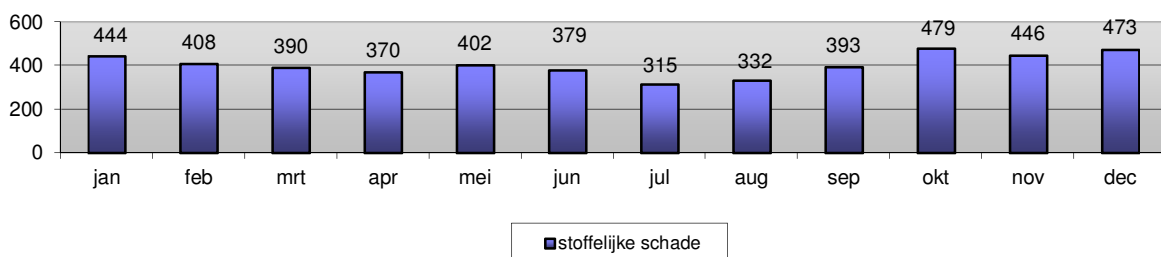


V.O. 2000 - 2010 per maand													
	jan	feb	mrt	apr	mei	jun	jul	aug	sep	okt	nov	dec	totaal
doden	2	2	5	1	0	3	2	3	2	2	1	2	25
zwaargewond	15	9	14	9	10	14	11	12	23	15	11	13	156
lichtgewond	124	122	115	142	157	153	115	132	148	148	142	147	1645
stoffelijke schade	444	408	390	370	402	379	315	332	393	479	446	473	4831
totaal	585	541	524	522	569	549	443	479	566	644	600	635	6657

V.O. lichamelijk letsel 2000 - 2010 per maand



V.O. stoffelijke schade 2000 - 2010 per maand



In 2010 zijn het de maanden februari (74) en oktober (72) met de meeste ongevallen, voornamelijk met UMS.

De maand april 2010 is de maand met de meeste ongevallen met lichamelijk letsel (20), op de voet gevolgd door oktober (19). De maanden januari, februari en december 2010 scoorden uitzonderlijk goed wat de ongevallen met lichamelijk letsel betreft. De sneeuw in deze maanden zorgde ervoor dat er minder snel gereden werd.

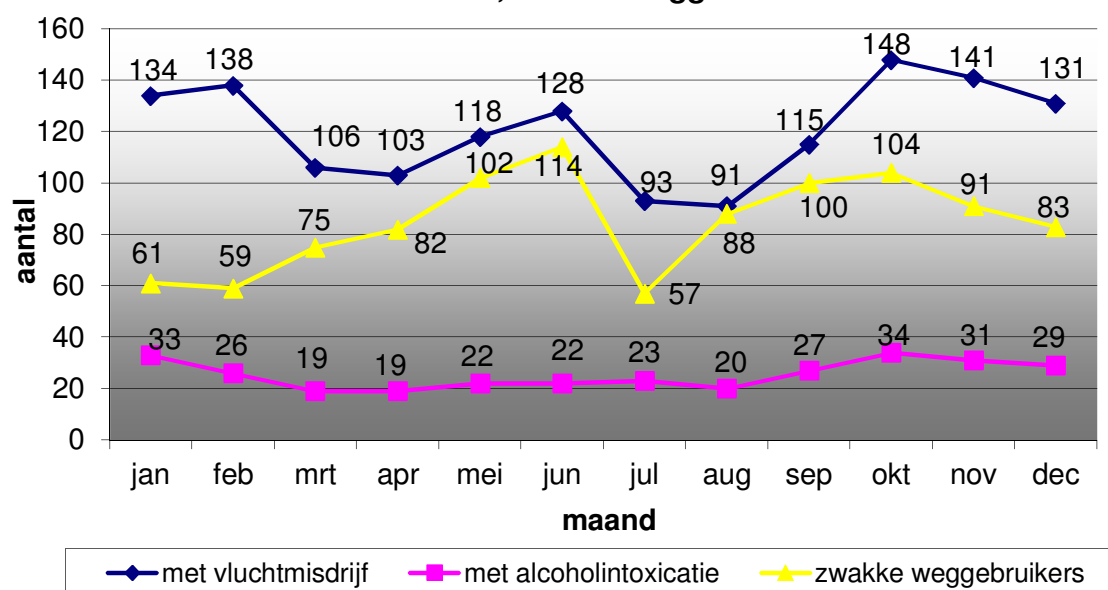
Februari (66) en december (58) 2010 hadden de meeste ongevallen met UMS, ook weer te wijten aan sneeuw en ijs.

Globaal valt de lagere score van juli op, de traditionele vakantie maand in België.

De piek in mei-juni valt te verklaren door het verschijnen van de toeristische zwakke weggebruiker bij mooi weer. Jaarlijks kunnen deze pieken variëren daar ze "mooi-weer" gebonden zijn.

V.O. 2000-2010 per maand													
	jan	feb	mrt	apr	mei	jun	jul	aug	sep	okt	nov	dec	tot
met vluchtmisdrijf	134	138	106	103	118	128	93	91	115	148	141	131	1446
met alcoholintoxicatie	33	26	19	19	22	22	23	20	27	34	31	29	305
zwakke weggebruikers	61	59	75	82	102	114	57	88	100	104	91	83	1016

V.O. 2000 - 2010 per maand met vluchtmisdrijf,  
alcoholintoxicatie, zwakke weggebruikers.



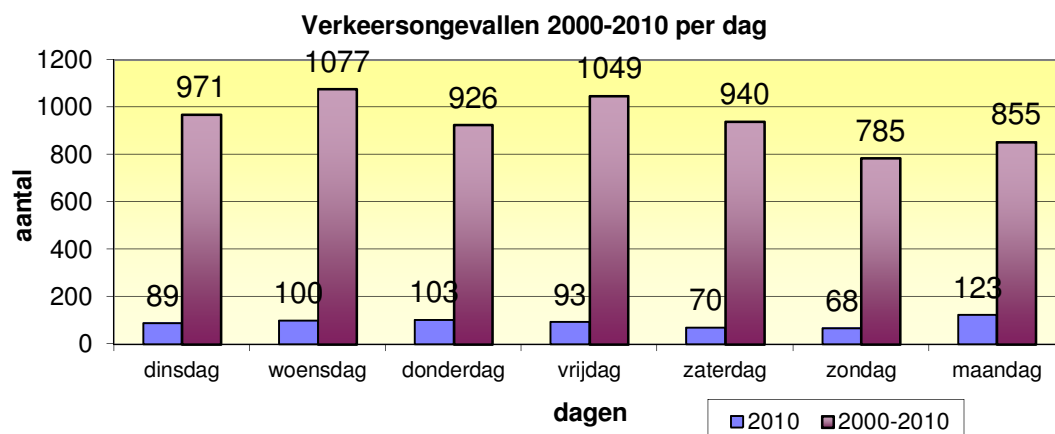
De meeste ongevallen met vluchtmisdrijf gebeuren in de donkere maanden.

In 2010 scoorden februari, oktober en december met elk 18 ongevallen met vluchtmisdrijf het slechtst.

Voor de zwakke weggebruikers zie je de stijging vanaf de lente, de terugval in vakantiemaand juli, waarna er weer een nazomerstijging opvalt, gevolgd door de daling naar de winter toe.

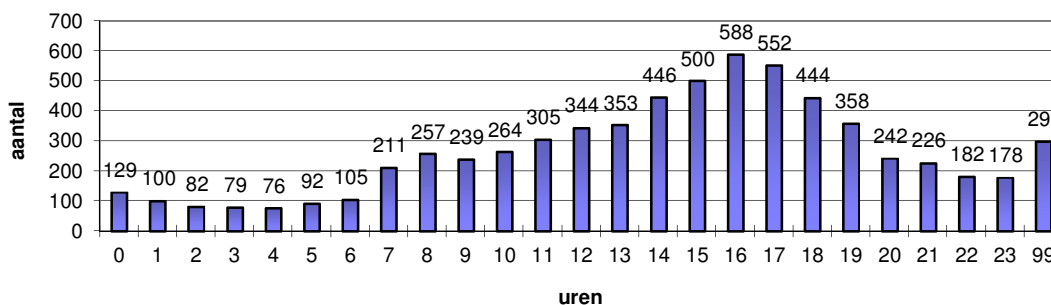
Wat de alcoholgerelateerde ongevallen betreft, merken we geen bijster grote verschillen tussen de maanden.

V.O.2000-2010 per dag									
dagen	dinsd	woens	dond	vrijda	zater	zonda	maar	?	totaal
2010	89	100	103	93	70	68	123	39	685
2000-2010	971	1077	926	1049	940	785	855	54	6657



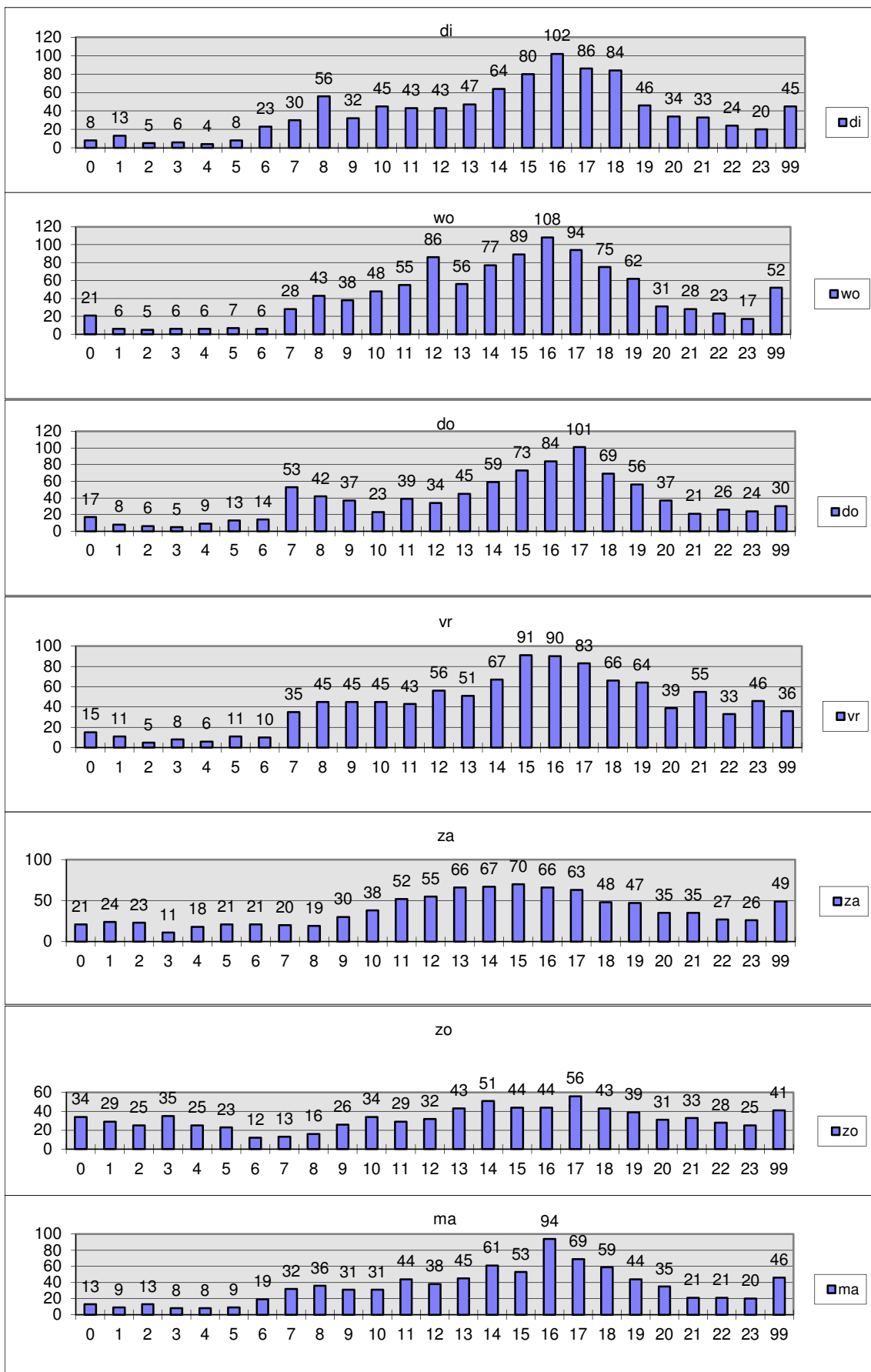
Globaal scoren vrijdag en woensdag het hoogst.  
In 2010 gebeurden op maandag abnormaal veel ongevallen (123), andere jaren ligt het gemiddelde rond de 70-80 treffers. Februari 2010 piekt met 19 ongevallen door schuivers op sneeuw en ijs. Alleen al op maandag 15/02/2010, de eerste krokusvakantiedag gebeurden er 10 ongevallen. Ook in de maanden maart (16), mei (12), september (13) en oktober (15) gebeuren er op een maandag veel ongevallen, zonder aanwijsbare redenen.

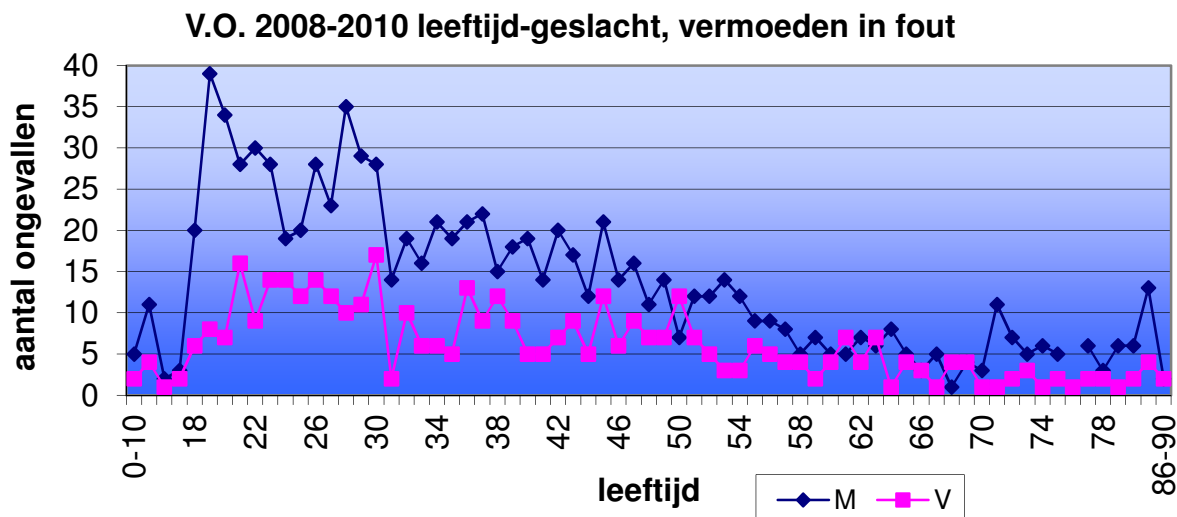
**Verkeersongevallen 2000 - 2010 per uur**



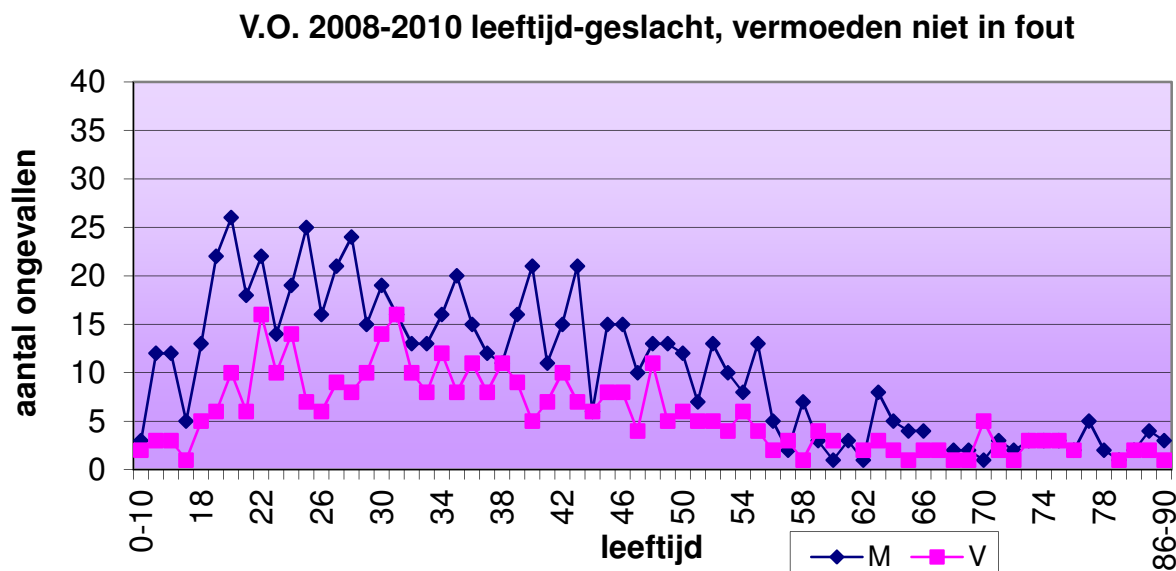
De meeste ongevallen vinden plaats in de namiddag tussen 14.00 en 19.00 uur, met een piek tussen 16.00 en 17.00 uur.  
In 2010 lag het zwaartepunt tussen 15.00 en 18.00 uur. Meer bepaald zien we:  
-tussen 15.00-16.00 uur: 59 ongevallen;  
-tussen 16.00-17.00 uur: 58 ongevallen;  
-tussen 17.00-18.00 uur: 60 ongevallen.

Opvallend is de woensdagmiddagpiek, bij het schooleinde en bij het begin en einde van de multiculturele markt.





Bij de vergelijking van het geslacht en de leeftijd van de bestuurders, waarvan wij vermoeden dat ze de meeste verantwoordelijkheid dragen in het ongeval (geen gerechtelijke uitspraak), stellen we een exponentiële groei vast vanaf 18 jaar bij de mannelijke bestuurders. Die blijft opvallend hoger dan de dames tot hun 30<sup>e</sup> jaar. De heren blijven bijna steeds de boventoon voeren.  
Bij de dames vinden we een iets minder sterke groei van 18 tot 24 jaar. De trendlijn zakt dan en stabiliseert zich na hun 30<sup>e</sup> jaar.  
Dit zijn slechts de naakte cijfers, er werd geen rekening gehouden met factoren als rijbewijs- of voertuigbezit - voertuigkilometers...



Bij de bestuurders waarvan we vermoeden dat ze de minste verantwoordelijkheid dragen in het ongeval, stellen we vast dat de heren vanaf hun 19<sup>e</sup> hoog scoren, pieken op hun 20<sup>e</sup> en van dan af geleidelijk zakken. Bij de dames zien we pas een stijging op hun 22 - 24 en een piekje rond hun 30<sup>e</sup>. Ook hier zien we dat de heren over de hele lijn steeds hoger scoren dan de dames.  
We kunnen hieruit ook afleiden dat er meer heren dan dames betrokken zijn in ongevallen.

**BESLUITEN:**

Het weer, de crisis, calamiteiten, wegenwerken, enz... beïnvloeden de cijfers en daarop hebben we niet altijd een impact. Het voor 2010 gestelde eindobjectief wat de ongevallen met lichamelijk letsel betreft, is niet helemaal behaald, maar daar zijn ook redenen voor. Men kan zich de vraag stellen of de doelstelling misschien toch iets te scherp was gesteld? Er was de impact van de werken op het klaverblad te Lummen. Na het openstellen van de turbine op 25/10/2010 daalden de ongevallen op de N72 van gemiddeld 7,2 van januari tot oktober 2010 naar telkens 3 in november en december. Er waren tevens ook de buitengewone weersomstandigheden in de winter, de verminderde handhaving wegens onbeschikbaarheid van personeel en technische middelen, de opleving van de economie na de bankcrisis,... en als het een troost kan zijn, er werd trouwens een stijging vastgesteld in gans het land.

De doelstellingen van de zwakke weggebruikers werden wel behaald, dankzij de inspanningen die de verschillende actoren leverden op vlak van sensibilisering, opleidingen, handhaving en infrastructurele aanpassingen. We mogen er echter niet blind voor zijn dat sommige excuses voor de vorige doelstelling, zoals het winterweer, een meevaller werd voor deze doelstelling. Wanneer we echter even achterom kijken naar het afgelegde parcours, mogen we eigenlijk wel stellen dat die aanvankelijk "onmogelijk" geachte doelstellingen in Heusden-Zolder wel degelijk behaald konden worden. De weg die gevolgd werd is die van het evolueren, namelijk gaande van ad hoc verkeersplannen waarin iedere actor zijn ding deed volgens eigen ingeving, naar een projectmatige aanpak om uiteindelijk te komen tot een gebiedsomschrijvende integrale mobiliteitsaanpak.

**OOZAKEN:**

Menselijke onvolkomenheden liggen meestal aan de basis van de verkeersongevallen.

Infrastructurele problemen zoals gaten in het wegdek of gladheid, door het winterweer hadden in 2010 ook een grote impact op de verkeersveiligheid.

Door onvolkomenheden aan de voertuigen gebeurden er het minst ongevallen.

Het volgende speelt zeker een rol:

- Het (winter)weer heeft een grote invloed gehad op de ongevallen.
- Tijdens de opleving van de economie 2006-2008 stagneerden onze ongevalcijfers. Toen de financiële crisis losbrak, daalde het aantal ongevallen (2009). Na afloop van die financiële crisis (2010) stegen de ongevallen terug. Eén en ander kan met elkaar te maken hebben.
- De wegenwerken op het klaverblad te Lummen zorgden voor grotere druk op calamiteitsroutes zoals de N72 en de Westlaan. Ook de wegenwerken op de Koerselsebaan hadden een impact op de omleidingswegen, echter meer naar hinder toe dan naar ongevallen.
- Door onbeschikbaarheid van materiaal en personeel, een heroriëntering van de beschikbare controleuren (overheveling naar gerechtelijke controles) werden politiecontroles op de gevaarlijke punten gereduceerd. In 2010 was er ook geen ruimte voor een project "Beheersing Koolmijnlaan" (winkelcentrum Cité op de Koolmijnlaan werd 2 maanden en half extra geïsoleerd in 2009).

**ADVIES:**

- Thema- en plaatsgerichte politiecontroles uitvoeren naar tijd en ruimte. (zie verder in deze studie)". De handhaving biedt nog perspectieven om winst te maken.
- De infrastructurele aanpak van de N719, meer bepaald de voor zwakke weggebruikers gevaarlijke rotonde aan de kerk van Heusden en het winkelcentrum Koolmijnlaan.
- De impact op de N72 opvolgen en evalueren, na het openstellen van de turbine "klaverblad Lummen E313-E314". Wanneer een vlottere doorstroming mogelijk wordt kan het zijn dat de ernst van de ongevallen stijgt.
- Teneinde de ongevallen met vluchtmisdrijf te verminderen, kunnen een aantal parkings heringericht worden met bredere en langere parkeerplaatsen en bredere tussenwegen.
- Deelname aan de campagnes die Provinciaal en Federaal georganiseerd worden en bijgevolg veel weerklank krijgen in de media.
- Blijvende integrale samenwerking van alle actoren wiens actierrein ligt op vlak van mobiliteit. Heusden-Zolder zal dan ook in de toekomst een voorbeeldgemeente blijven.

### 3.

**Selectie van de meest gevaarlijke trajecten  
en -punten in Heusden-Zolder, gebaseerd op  
de ongevalgegevens van 2008 - 2009 - 2010.**

## Inleiding

Voor het selecteren van de meest gevaarlijke punten, baseren wij ons niet op de gegevens van de laatste vijf jaren maar op die van de laatste drie jaren, namelijk 2008, 2009 en 2010.

Het is perfect mogelijk om de selectie te maken over een tijdspanne van vijf jaar, want de gegevens zijn allemaal beschikbaar. Het is echter beter voort te gaan op de meest recente gegevens, door de voortdurend wijzigende verkeerssituaties door o.a. wegenwerken, herinrichtingen, verkeersstromen, aangroei wagenpark,...

### **De selectiemodaliteiten.**

Belangrijk bij de selectie van de “meest gevaarlijke kruispunten en wegvakken” is het toekennen van één wegingsfactor per ongeval (het zwaarste gevolg wordt éénmaal in aanmerking genomen) en tevens een ondergrens toe te kennen aan de som van de weegcijfers per ongevallocatie (zie Handleiding Aanpak gevaarlijke Situaties, Band A, pagina 30, Punt 3.5.3. Selectie 3C: “Opsporen van de probleemvelden”, uitgegeven door de Nederlandse CROW).

*Wij baseren ons op de formule die de AWW courant gebruikt op de gewestwegen, namelijk de weegcijfers  $D = 5$ ,  $ZG = 3$ ,  $LG = 1$  over 3 jaren. Dit geeft een ondergrens van 15 punten. ( $D=5 \times 3 \text{ jaren} = 15 \text{ punten}$ ). (Al kent een weegcijfer toe aan ieder slachtoffer en niet per ongeval)*

Toegepast op onze weegcijfers  $D = 10$ ,  $ZG = 7$ ,  $LG = 3$ ,  $SS = 1$  over 3 jaren, geeft ons dit een ondergrens van 30 punten. ( $D=10 \times 3 \text{ jaren} = 30 \text{ punten}$ )

Op deze wijze sluit men een aantal toevalstreffers op voorhand uit.

De wegbeheerder kan ook zijn ondergrens bijstellen. Indien blijkt dat er na een aantal ingrepen of wegverbeteringen geen of weinig punten meer in aanmerking komen, kan de ondergrens naar beneden gehaald worden en zo een nieuwe VOC-lijst samengesteld worden. Op deze manier werkt men naar een steeds veiliger wegennet, op eender welk niveau (van gewest tot wijk).

Ook bestaat de mogelijkheid om in plaats van een AVOC (Aanpak van ongevallenconcentratiepunten) een AGEB (Aanpak van ongevallen in Gebieden) op te stellen, bijvoorbeeld wegtracés of wijken.

Opnieuw dient erop gewezen te worden dat men rekening moet houden met de per toeval gebeurde ongevallen. Eén ongeval met dodelijke afloop kan de hele lijst behoorlijk beïnvloeden als de ondergrens te laag ligt of als men te weinig ongevallen heeft om op terug te vallen.

## **OPSTELLEN VAN DE GROSLIJST.**

De groslijst is een ruwe opsomming van wegen, van kruispunten en wegvakken waar al de gekende ongevallen ontstaan met hun weegcijfers.

Om het mogelijk te maken een groslijst op te stellen, dienen de wegen eerst logisch ingedeeld te worden. Deze indeling werd door onszelf gemaakt, maar kan door de wegbeheerder steeds bijgesteld worden.

### **Indeling op de Gewestwegen.**

De Gewestwegen in België zijn afgebakend per kilometer en hectometer. Met deze afbakening kan een onderverdeling gemaakt worden voor de wegvakken. Voor de kruispunten met hun invloedssfeer kan het zijn dat er meer dan één hectometerpunt nodig is, omdat het een uitgestrekt kruispunt is, ofwel dat het kruispunt juist tussen twee hectometerpunten in ligt, of ook nog dat de ongevallen die er gebeuren rechtstreeks verband hebben met het kruispunt, zoals bijvoorbeeld kop-staart aanrijdingen in de file, enkele honderden meters voor dat bewuste kruispunt.

De gewestwegen in Heusden-Zolder zijn:

- I. De N72 Zonhoven – Beringen, komt Heusden-Zolder binnen aan kilometerpaal 4.500m en verlaat Heusden-Zolder ter hoogte van kilometerpaal 10.900m, de grens met Beringen.



- II. De N719 Heusden – Houthalen – Bree, vertrekt met kmpaal 0.000m aan de N72 (kmpaal 9.190m), doorsnijdt Heusden-centrum, wordt een winkelstraat in de agglomeratie Berkenbos en loopt dan voorbij de oude KS-terreinen van Zolder naar Houthalen-Helchteren, deelgemeente Lillo, kmpaal 5.800m.
- III. De N729 Kuringen – Stokrooie –Bolderberg – Boekt, komt Heusden-Zolder binnen aan kilometerpaal 4.970, doorsnijdt de deelgemeente Bolderberg, loopt langs de deelgemeente Boekt tot aan kilometerpaal 10.370m, de N72 (kmpaal 7.400m).

### **Indeling op de Gemeentewegen.**

De Gemeentewegen worden, zoals in de aanzet van dit hoofdstuk beschreven, onderverdeeld en afgebakend per kruispunt, met hun invloedssfeer enerzijds en per wegvak tussen de kruispunten door middel van de huisnummers anderzijds. Dit maakt echter dat wij zelf een logische benadering moeten zoeken naar de lengte en het eventueel samenvoegen van de wegvakken. Ik realiseer mij ten eerste dat er hier afwijkende meningen over kunnen bestaan. De groslijst is echter zodanig opgesteld dat iedere geïnteresseerde die kennis van de omgeving heeft, hierover zelf kan oordelen.

### **De groslijsten.**

Om praktische redenen wordt ze niet bijgevoegd.

## **OPSTELLEN VAN DE VERKEERSONGEVALLEN- CONCENTRATIELIJSTEN (VOC-LIJST).**

Op basis van de groslijsten wordt een VOC-lijst van gevaarlijke trajecten of wegen opgesteld met als ondergrens 30 punten

Daarnaast wordt een ruwe VOC-lijst aangemaakt met al de in aanmerking komende punten. Wij maken er een onderscheid tussen de ondergrenzen 20 en 30. Dit wil zeggen dat al de ongevallocaties die hoger scoren, worden opgenomen in deze lijst.

De weging wordt ook vergeleken met de scores die door AWV gebruikt worden.

### **VOC-lijsten per rangorde.**

Aan de hand van de ruwe VOC-lijst, wordt een lijst opgesteld waarin al de punten worden opgenomen volgens hun rangorde, de punten met de hoogste score eerst.

### **Geschoonde VOC-lijsten.**

Om verschillende redenen kunnen niet alle geselecteerde locaties voor analyses, maatregelen of handhaving weerhouden worden. Zo zijn er onder andere locaties waarvoor er al maatregelen in voorbereiding zijn, of locaties waar onlangs ingrepen gebeurden en waarvan de gegevens dus niet meer relevant zijn. Anderzijds kunnen punten opgenomen worden die niet de ondergrens behalen, maar waar de laatste jaren een duidelijke stijging van ongevallen vastgesteld werd.

Uiteindelijk komen we zo tot drie lijsten, de eerste met de geselecteerde trajecten of wegen, de tweede met de uiteindelijke selectie van weerhouden punten en de derde met de niet-geselecteerde punten, telkens volgens rangorde. (zie pagina 26, 33, bijlage 1)

### **3.1. Volgens ongevallenernst geselecteerde trajecten met hun motivatie**

#### **Ongevallen 2008-2010**

**Heusden Zolder**

Geschoonde Verkeersongevallenconcentratie lijst 2007-2009 -- WEGEN/TRAJECTEN

Weegcijfer per ongeval : Doden:10, zwaargewonden:7, lichtgewonden:3, stoffelijke schade:1.

Als ondergrens geldt weegcijfer 30

AWV-score = weegcijfer per slachtoffer: Doden:5, zwaargewonden:3, lichtgewonden:1,

nr	kruispunt/wegvak	doden	zwaard	lichtge	stoffeli	V.O.	weeg- cijfer	AWV- score
----	------------------	-------	--------	---------	----------	------	-----------------	---------------

nr	kruispunt/wegvak	doden	zwaard	lichtge	stoffeli	totaal	weegc	Awv-score
1	<b>N 719 totaal</b>	2	6	110	253	371	645	138
2	<b>N72 totaal</b>	1	6	72	154	233	422	95
3	<b>N729 totaal</b>	1	1	33	67	102	183	41
4	<b>Bieststr+Ringlaan</b>	0	1	22	54	77	127	25
5	<b>Koerselsebaan</b>	0	1	19	52	72	116	22
6	<b>E. Staintonstr-Schootstr</b>	1	1	10	23	35	70	18
7	<b>Sluisband+Zolderseweg</b>	0	0	6	35	41	53	6
8	<b>Halstraat</b>	0	0	9	26	35	53	9
9	<b>Schansstraat</b>	0	0	8	26	34	50	8
10	<b>P. Paquaylaan</b>	0	0	5	31	36	46	5
11	<b>Westlaan</b>	1	1	3	19	24	45	11
12	<b>M. Scheperslaan</b>	0	1	4	25	30	44	7
13	<b>Stationsstraat</b>	0	0	5	26	31	41	5
14	<b>Boekterheide+Inakker</b>	0	0	4	24	28	36	4
15	<b>Terrillaan</b>	0	1	3	17	21	33	6
16	<b>Dorpstraat</b>	0	0	4	21	25	33	4
17	<b>Achtmeiln+Laambroek</b>	0	0	4	20	24	32	4
18	<b>Kapelstraat</b>	0	1	3	15	19	31	6

## motivatie

1.	Plaats:	N719 van kmpaal 0.000 tot 5.800
	Motivatie:	Ongevallen van 2008 t/m 2010
	Totaal aantal:	379
	Lichamelijk letsel:	121
	Slachtoffers:	Doden: 2      Zwaargewond: 7      Lichtgewond: 167
	UMSchade	258
	Zwakke weggebruikers:	67
	Vluchtmisdrijf	54                      Tegen hindernis: 82
	Alcoholintoxicatie	19
	Kritiek moment:	Woensdag en dinsdag 14.00-18.00 uur. Piekmoment 17.00-18.00 uur
	Voornaamste oorzaak:	122 voorrangsongevallen, 91 kop-staart, parkeren 48, snelheid/controleverlies 64.
	Opmerking	Voorrangsongevallen op de kruispunten/rotondes en aan de winkels. Kop-staartongevallen door filevorming en trage doorstroming. Zwakke weggebruikers vnl aan de kerk Heusden en winkelcentrum.

2.	Plaats:	N72 van kmpaal 4.500 tot 10.900
	Motivatie:	Ongevallen van 2008 t/m 2010
	Totaal aantal:	233
	Lichamelijk letsel:	79
	Slachtoffers:	Doden: 1      Zwaargewond: 9      Lichtgewond: 125
	UMSchade	154
	Zwakke weggebruikers:	18
	Vluchtmisdrijf	20                      Tegen hindernis: 51
	Alcoholintoxicatie	23
	Kritiek moment:	Vrijdag-Donderdag-Woensdag. 14-15 uur / 17-18 uur / 19-20 uur.
	Voornaamste oorzaak:	Kop-staartongevallen 90. Voorrangsongevallen 57. Controleverlies/snelheid 31.
	Opmerking	19 ongevallen met dieren.

3.	Plaats:	N729 van kmpaal 4.900 tot 10.400
	Motivatie:	Ongevallen van 2008 t/m 2010
	Totaal aantal:	102
	Lichamelijk letsel:	35
	Slachtoffers:	Doden: 1      Zwaargewond: 1      Lichtgewond: 55
	UMSchade	67
	Zwakke weggebruikers:	7
	Vluchtmisdrijf	16                      Tegen hindernis: 32
	Alcoholintoxicatie	11
	Kritiek moment:	Vrijdag en donderdag. 16-19 uur
	Voornaamste oorzaak:	Voorrangsongevallen 31. Verlies controle/snelheid 30. Kop-staart 25.
	Opmerking	Opvallend is het aantal snelheidgerelateerde ongevallen. Voorrangsongevallen aan krpt Westlaan-afrit Aweg.

4.	Plaats:	Bieststraat – Ringlaan
	Motivatie:	Ongevallen van 2008 t/m 2010
	Totaal aantal:	79
	Lichamelijk letsel:	22
	Slachtoffers:	Doden: 0      Zwaargewond: 2      Lichtgewond: 30
	UMSchade	57
	Zwakke weggebruikers:	13
	Vluchtmisdrijf	15                      Tegen hindernis: 24
	Alcoholintoxicatie	6
	Kritiek moment:	Vrijdag en zondag. 17-18 uur
	Voornaamste oorzaak:	27 voorrangsongevallen – Verlies controle/snelheid 25 – 13 kop-staartongevallen.
	Opmerking	Aanrijdingen met middenberm gevolgd door vluchtmisdrijf.

5.	Plaats:	Koerselsebaan
	Motivatie:	Ongevallen van 2008 t/m 2010
	Totaal aantal:	72
	Lichamelijk letsel:	20
	Slachtoffers:	Doden: 0      Zwaargewond: 1      Lichtgewond: 32
	UMSchade	52
	Zwakke weggebruikers:	14
	Vluchtmisdrijf	11                      Tegen hindernis: 20
	Alcoholintoxicatie	2
	Kritiek moment:	12-17 uur. Dinsdag - vrijdag – donderdag.
	Voornaamste oorzaak:	kop-staart 11, Verlies controle/snelheid 16, voorrang 21.
	Opmerking	Snelheidsgerelateerde ongevallen in combinatie van hindernissen op de rijbaan. Herinrichting tussen 16-8-2010 en 11-10-2010.

6.	Plaats:	E.Staintonstraat – Schootstraat
	Motivatie:	Ongevallen van 2008 t/m 2010
	Totaal aantal:	35
	Lichamelijk letsel:	12
	Slachtoffers:	Doden: 1      Zwaargewond: 1      Lichtgewond: 11
	UMSchade	23
	Zwakke weggebruikers:	9
	Vluchtmisdrijf	2                      Tegen hindernis: 13
	Alcoholintoxicatie	2
	Kritiek moment:	15-18 uur. Geen uitgesproken dag
	Voornaamste oorzaak:	9 ctleverliesgerelateerde ongevallen. 7 voorrang en 7 kop-staart aanrijdingen.
	Opmerking	Kruispunt zolderseweg weegt door.

7.	Plaats:	Sluisbamd - Zolderseweg
	Motivatie:	Ongevallen van 2008 t/m 2010
	Totaal aantal:	41
	Lichamelijk letsel:	6
	Slachtoffers:	Doden: 0      Zwaargewond: 0      Lichtgewond: 7
	UMSchade	35
	Zwakke weggebruikers:	6
	Vluchtmisdrijf	7                              Tegen hindernis: 14
	Alcoholintoxicatie	0
	Kritiek moment:	10-11 en 18-19. Zaterdag en dinsdag
	Voornaamste oorzaak:	14 voorrangsongevallen. 9 controleverlies.
	Opmerking	Versmallingen en het brugje.

8.	Plaats:	Halstraat
	Motivatie:	Ongevallen van 2008 t/m 2010
	Totaal aantal:	35
	Lichamelijk letsel:	9
	Slachtoffers:	Doden: 0      Zwaargewond: 0      Lichtgewond: 9
	UMSchade	26
	Zwakke weggebruikers:	8
	Vluchtmisdrijf	8                              Tegen hindernis: 13
	Alcoholintoxicatie	2
	Kritiek moment:	16-17 uur. Woensdag – vrijdag – maandag.
	Voornaamste oorzaak:	Controleverlies/snelheid 11 ongevallen. Kop-staart 6. Voorrang 6.
	Opmerking	De weg was een onderdeel van de omleiding werken Koerselsebaan.

9.	Plaats:	Schansstraat
	Motivatie:	Ongevallen van 2008 t/m 2010
	Totaal aantal:	34
	Lichamelijk letsel:	8
	Slachtoffers:	Doden: 0      Zwaargewond: 0      Lichtgewond: 16
	UMSchade	26
	Zwakke weggebruikers:	4
	Vluchtmisdrijf	5                              Tegen hindernis: 12
	Alcoholintoxicatie	2
	Kritiek moment:	19-20 uur. Geen specifieke dag
	Voornaamste oorzaak:	16 voorrangsongevallen. 10 controleverlies/snelheid.
	Opmerking	De meeste ongevallen gebeuren op de kruispunten met voorrang van rechts.

10.	Plaats:	P.Paquaylaan
	Motivatie:	Ongevallen van 2008 t/m 2010
	Totaal aantal:	36
	Lichamelijk letsel:	5
	Slachtoffers:	Doden: 0      Zwaargewond: 0      Lichtgewond: 7
	UMSchade	31
	Zwakke weggebruikers:	4
	Vluchtmisdrijf	11                      Tegen hindernis: 16
	Alcoholintoxicatie	1
	Kritiek moment:	15-17 uur. Maandag en dinsdag.
	Voornaamste oorzaak:	19 ongevallen met controleverlies of kruisen. 8 voorrangsongevallen.
	Opmerking	In bijna de helft van de ongevallen is een hindernis of geparkeerd voertuig betrokken. 1/3 vluchtmisdrijf. Geen snelheid.

11.	Plaats:	Westlaan
	Motivatie:	Ongevallen van 2008 t/m 2010
	Totaal aantal:	24
	Lichamelijk letsel:	5
	Slachtoffers:	Doden:1                      Zwaargewond: 1      Lichtgewond: 9
	UMSchade	19
	Zwakke weggebruikers:	2
	Vluchtmisdrijf	5                      Tegen hindernis: 15
	Alcoholintoxicatie	3
	Kritiek moment:	Geen specifiek moment
	Voornaamste oorzaak:	Manoeuvreren.
	Opmerking	Meeste ongevallen vinden plaats tussen de kanaalbrug en de Dellestraat.

12.	Plaats:	M.Scheperslaan
	Motivatie:	Ongevallen van 2008 t/m 2010
	Totaal aantal:	30
	Lichamelijk letsel:	5
	Slachtoffers:	Doden: 0      Zwaargewond: 1      Lichtgewond: 4
	UMSchade	25
	Zwakke weggebruikers:	2
	Vluchtmisdrijf	6                      Tegen hindernis: 18
	Alcoholintoxicatie	1
	Kritiek moment:	Geen bepaalde dag. Rond het middaguur.
	Voornaamste oorzaak:	16 controleverlies/snelheid/kop-staart ongevallen. 5 voorrangsongevallen. 5 met overstekend wild.
	Opmerking	De meeste ongevallen zijn snelheidgerelateerd.

13.	Plaats:	Stationsstraat
	Motivatie:	Ongevallen van 2008 t/m 2010
	Totaal aantal:	31
	Lichamelijk letsel:	5
	Slachtoffers:	Doden: 0      Zwaargewond: 0      Lichtgewond: 5
	UMSchade	25
	Zwakke weggebruikers:	6
	Vluchtmisdrijf	5                      Tegen hindernis: 9
	Alcoholintoxicatie	4
	Kritiek moment:	Maandag, Vrijdag 18-19 uur. woensdagmiddag
	Voornaamste oorzaak:	Alcoholgerelateerde ongevallen in weekend. 12 ongevallen snelheid/controleverlies/kop-staart. 12 Voorrangsongevallen.
	Opmerking	Concentraties rotonde Ringlaan. Kruispunten Mommestraat, Station – Langstraat en pleintje aan de Koolmijnlaan.

14.	Plaats:	Boekterheide – Inakker
	Motivatie:	Ongevallen van 2008 t/m 2010
	Totaal aantal:	28
	Lichamelijk letsel:	4
	Slachtoffers:	Doden: 0      Zwaargewond: 0      Lichtgewond: 6
	UMSchade	23
	Zwakke weggebruikers:	3
	Vluchtmisdrijf	9                      Tegen hindernis: 8
	Alcoholintoxicatie	3
	Kritiek moment:	Woensdag 16-17 uur. Algemeen 15-18 uur
	Voornaamste oorzaak:	4 ongevallen met kruisen/inhalen – 3 voorrangsongevallen – 14 controleverlies/slippen.
	Opmerking	Veel ongevallen gebeurden tijdens ijs-dagen.

15.	Plaats:	Terrillaan
	Motivatie:	Ongevallen van 2008 t/m 2010
	Totaal aantal:	21
	Lichamelijk letsel:	4
	Slachtoffers:	Doden: 0      Zwaargewond: 1      Lichtgewond: 5
	UMSchade	17
	Zwakke weggebruikers:	0
	Vluchtmisdrijf	6                      Tegen hindernis: 13
	Alcoholintoxicatie	0
	Kritiek moment:	Maandag-vrijdag-zaterdag. Van vrijdag op zaterdag nacht. Geen specifiek uur.
	Voornaamste oorzaak:	In 17 ongevallen is controleverlies/snelheid de oorzaak.
	Opmerking	De ongevallen met LL gebeuren tussen containerpark en P.Paquayln De meeste ongevallen aan de rotonde met de mijnwerkerslaan.



16.	Plaats:	Dorpsstraat
	Motivatie:	Ongevallen van 2008 t/m 2010
	Totaal aantal:	25
	Lichamelijk letsel:	4
	Slachtoffers:	Doden: 0      Zwaargewond: 0      Lichtgewond: 5
	UMSchade	21
	Zwakke weggebruikers:	0
	Vluchtmisdrijf	6                      Tegen hindernis: 16
	Alcoholintoxicatie	1
	Kritiek moment:	Dinsdag, maandag en zondag. Geen specifieke uren.
	Voornaamste oorzaak:	Manoeuvreren 13 ongevallen vnl tegen hindernissen en geparkeerde auto's.
	Opmerking	Omgeving Inakker - drukker Puls en kruispunt Bieststraat.

17.	Plaats:	Acht meilaan – Laambroekstraat
	Motivatie:	Ongevallen van 2008 t/m 2010
	Totaal aantal:	24
	Lichamelijk letsel:	4
	Slachtoffers:	Doden: 0      Zwaargewond: 0      Lichtgewond: 6
	UMSchade	20
	Zwakke weggebruikers:	2
	Vluchtmisdrijf	2                      Tegen hindernis: 13
	Alcoholintoxicatie	0
	Kritiek moment:	16-17 en 18-19 uur donderdag – woensdag – zaterdag
	Voornaamste oorzaak:	13 ongevallen met hindernissen waarvan 7 met dieren. 9 met voorrang, 8 snelheid/controlieverlies gerelateerde ongevallen.
	Opmerking	Aantal ongevallen met overstekend wild valt hier op.

18.	Plaats:	Kapelstraat
	Motivatie:	Ongevallen van 2008 t/m 2010
	Totaal aantal:	19
	Lichamelijk letsel:	4
	Slachtoffers:	Doden: 0      Zwaargewond: 1      Lichtgewond: 3
	UMSchade	15
	Zwakke weggebruikers:	1
	Vluchtmisdrijf	5                      Tegen hindernis: 11
	Alcoholintoxicatie	1
	Kritiek moment:	Geen specifiek moment.
	Voornaamste oorzaak:	11 controleverlies tegen hindernissen.
	Opmerking	Geen specifieke plaatsen.

## **3.2. Volgens ongevallenernst geselecteerde punten met hun motivatie**

### **Ongevallen 2008-2010**

**Heusden Zolder**

Geschoonde Verkeersongevallenconcentratelijst 2008-2010 -- GESELECTEERDE PUNTEN

Weegcijfer per ongeval : Doden:10, zwaargewonden:7, lichtgewonden:3, stoffelijke schade:1.

Als ondergrens geldt weegcijfer 30

Als ondergrens geldt weegcijfer 20

AWV-score = weegcijfer per slachtoffer: Doden:5, zwaargewonden:3,lichtgewonden:1,

nr	kruispunt/wegvak	doden	zwaargewonden	lichtgewonden	stoffelijke schade	V.O.	weegcijfer	totaal weging	AWV-score
8,9	N72 8,9			1	1	2	4		1
9	N72 9			2		2	6		2
9,1	N72 9,1			4	16	20	28		4
9,2	N72 kruispunt suska 9,2				5	5	5		0
9,3	N72 9,3			3	9	12	18		3
9,4	N72 9,4			2		2	6		2
						43		67	12
2,8	N719 2,75-2,8			11	27	38	60		11
						38		60	23
1,39	N719 kruispunt kerk 1,39		1	7	17	25	45		10
1,4	N719 1,4			1	2	3	5		1
						28		50	11
0	N719 Suska kmpaal 0			2	1	3	7		2
0,1	N719 0,1			4	5	9	17		4
0,2	N719 0,2	1		2	3	6	19		7
						18		43	13
3	N719 3-3,15			2	12	14	18		2
3,1	N719 r.kruisstr+7septemberln 3,17			3	11	14	20		3
3,2	N719 3,2				2	2	2		0
						30		40	5
6,3	N72 6,3			2	1	3	7		2
6,4	N72 belikstr-boekerheide 6,4			4	12	16	24		4
6,5	N72 6,5			1	5	6	8		1
						25		39	7
7,3	N72 7,3				6	6	6		0
7,4	N72 OLVrouwstr-Bieststr 7,4			6	14	20	32		6
						26		38	6
8,6	N72 8,6				1	1	1		0
8,7	N72 schootstr-obbeekstr 8,7	2		4	5	11	31		10
8,8	N72 8,8			2		2	6		2
						14		38	12
8	N 729 westln-afrit brussel 8			10	7	17	37		10
						17		37	10
4,99	N719 vunder-stationsst-koeltoren 4,92-5			4	5	9	17		4
5,08	N719 kolderhof-stationsstr 5,08			4	7	11	19		4
						20		36	8

**Heusden Zolder**

Geschoonde Verkeersongevallenconcentratie lijst 2008-2010 -- GESELECTEERDE PUNTEN

Weegcijfer per ongeval : Doden:10, zwaargewonden:7, lichtgewonden:3, stoffelijke schade:1.

Als ondergrens geldt weegcijfer 30

Als ondergrens geldt weegcijfer 20

AWV-score = weegcijfer per slachtoffer: Doden:5, zwaargewonden:3, lichtgewonden:1,

nr	kruispunt/wegvak	doden	zwaarg	lichtge	stoffeli	V.O.	weeg- cijfer	totaal weging	AWV- score
9,9	N72 9,9					0	0		0
10	N72 everselkiezel-kapelstr 10			6	5	11	23		6
	10,1			2	1	3	7		2
	10,2			1	1	2	4		1
						16		34	9

## motivatie

<b>1.</b>	<b>Plaats:</b>	<b>N72 kmpaal 9.100 – 9.400 rotonde Suska</b>
	Motivatie:	Ongevallen van 2008 t/m 2010
	Totaal aantal:	43
	Lichamelijk letsel:	12
	Slachtoffers:	Doden: 0      Zwaargewond: 0      Lichtgewond: 17
	UMSchade	31
	Zwakke weggebruikers:	4
	Vluchtmisdrijf	5                      Tegen hindernis: 6
	Alcoholintoxicatie	2
	Kritiek moment:	Vrijdag 15-16 uur. Algemeen 15-16 en 17-19 uur. Woensdag en donderdag.
	Voornaamste oorzaak:	27 kop-staartaanrijdingen. 7 Voorrangsongevallen
	Opmerking	10 met terugdraaiende vtgn na de middengeleiders
<b>2.</b>	<b>Plaats:</b>	<b>N719 kmpaal 2.750 – 2.850 winkelcentrum cité</b>
	Motivatie:	Ongevallen van 2008 t/m 2010
	Totaal aantal:	38
	Lichamelijk letsel:	11
	Slachtoffers:	Doden: 0      Zwaargewond: 0      Lichtgewond: 17
	UMSchade	27
	Zwakke weggebruikers:	6
	Vluchtmisdrijf	4                      Tegen hindernis: 6
	Alcoholintoxicatie	2
	Kritiek moment:	Dinsdag – woensdag . 11-12 + 15-18 uur
	Voornaamste oorzaak:	22 parkeergebonden – 6 kop-staart – 12 voorrangsongevallen
	Opmerking	Manoeuvreren, in-en uitrijden parking zijn stoffelijke schade ongevallen. Voorrang en kop-staart zijn lichamelijk letselongevallen.
<b>3.</b>	<b>Plaats:</b>	<b>N719 kmpaal 1.390 – 1.400 Rotonde Kerk Heusden</b>
	Motivatie:	Ongevallen van 2008 t/m 2010
	Totaal aantal:	28
	Lichamelijk letsel:	9
	Slachtoffers:	Doden: 0      Zwaargewond: 1      Lichtgewond: 10
	UMSchade	19
	Zwakke weggebruikers:	11
	Vluchtmisdrijf	4                      Tegen hindernis: 5
	Alcoholintoxicatie	2
	Kritiek moment:	13-15 uur. Dinsdag
	Voornaamste oorzaak:	13 voorrang – 8 kop-staart – 6 controleverlies op rotonde
	Opmerking	Het aandeel zwakke weggebruikers die in voorrangsongevallen betrokken zijn, ligt hoog.

<b>4.</b>	<b>Plaats:</b>	<b>N719 kmpaal 0.000 – 0.200 Rotonde Suska</b>
	Motivatie:	Ongevallen van 2008 t/m 2010
	Totaal aantal:	18
	Lichamelijk letsel:	9
	Slachtoffers:	Doden: 1      Zwaargewond: 0      Lichtgewond: 14
	UMSchade	9
	Zwakke weggebruikers:	2
	Vluchtmisdrijf	2                      Tegen hindernis: 4
	Alcoholintoxicatie	1
	Kritiek moment:	08-09 dinsdag
	Voornaamste oorzaak:	10 kop-staart – 4 manoeuvres ongevallen
	Opmerking	Kop-staart naar de rotonde toe.

<b>5.</b>	<b>Plaats:</b>	<b>N719 kmpaal 3.030 – 3.250 Rode Kruisstraat</b>
	Motivatie:	Ongevallen van 2008 t/m 2010
	Totaal aantal:	30
	Lichamelijk letsel:	5
	Slachtoffers:	Doden: 0      Zwaargewond: 0      Lichtgewond: 9
	UMSchade	25
	Zwakke weggebruikers:	1
	Vluchtmisdrijf	7                      Tegen hindernis: 9
	Alcoholintoxicatie	2
	Kritiek moment:	12-13 en 17-18 vrijdag – zaterdag – woensdag
	Voornaamste oorzaak:	14 voorrangsongevallen
	Opmerking	Op het kruispunt voorrangsongevallen. In het winkelgedeelte parkeerongevallen.

<b>6.</b>	<b>Plaats:</b>	<b>N72 kmpaal 6.300 – 6.500 Rotonde Belikstraat-Boekterheide</b>
	Motivatie:	Ongevallen van 2008 t/m 2010
	Totaal aantal:	25
	Lichamelijk letsel:	7
	Slachtoffers:	Doden: 0      Zwaargewond: 0      Lichtgewond: 8
	UMSchade	18
	Zwakke weggebruikers:	1
	Vluchtmisdrijf	3                      Tegen hindernis: 8
	Alcoholintoxicatie	6
	Kritiek moment:	12-13 en 16-19 maandag
	Voornaamste oorzaak:	11 kop-staart, 9 snelheid/controleverlies gerelateerde ongevallen.
	Opmerking	In 6 gevallen werd de rotonde te laat gezien.

<b>7.</b>	<b>Plaats:</b>	<b>N72 kmpaal 7.300 – 7.400 O.L.Vrouwstraat – Bieststraat</b>
	Motivatie:	Ongevallen van 2008 t/m 2010
	Totaal aantal:	26
	Lichamelijk letsel:	6
	Slachtoffers:	Doden: 0      Zwaargewond: 0      Lichtgewond: 8
	UMSchade	20
	Zwakke weggebruikers:	2
	Vluchtmisdrijf	3                      Tegen hindernis: 1
	Alcoholintoxicatie	4
	Kritiek moment:	Vrijdag 19-20. Algemeen: vrijdag en maandag
	Voornaamste oorzaak:	9 voorrangsongevallen, 12 kop-staart ongevallen
	Opmerking	Voorrangsongevallen gebeuren meestal met linksaffers.

<b>8.</b>	<b>Plaats:</b>	<b>N72 kmpaal 8.600 – 8.800 Schootstraat-Obbeekstraat</b>
	Motivatie:	Ongevallen van 2008 t/m 2010
	Totaal aantal:	14
	Lichamelijk letsel:	8
	Slachtoffers:	Doden: 0      Zwaargewond: 2      Lichtgewond: 15
	UMSchade	6
	Zwakke weggebruikers:	1
	Vluchtmisdrijf	0                      Tegen hindernis: 5
	Alcoholintoxicatie	3
	Kritiek moment:	Geen specifieke dag of uur springt er uit.
	Voornaamste oorzaak:	6 voorrangsongevallen. 4 controleverlies.
	Opmerking	Geen hoog aantal ongevallen maar als ze gebeuren zijn de gevolgen zwaarder.

<b>9.</b>	<b>Plaats:</b>	<b>N729 kmpaal 8.000 Westlaan – afrit A-weg</b>
	Motivatie:	Ongevallen van 2008 t/m 2010
	Totaal aantal:	17
	Lichamelijk letsel:	9
	Slachtoffers:	Doden: 0      Zwaargewond: 0      Lichtgewond: 17
	UMSchade	7
	Zwakke weggebruikers:	1
	Vluchtmisdrijf	0                      Tegen hindernis: 0
	Alcoholintoxicatie	0
	Kritiek moment:	15-16 en 18-19 uur zondag en dinsdag
	Voornaamste oorzaak:	14 voorrangsongevallen
	Opmerking	9 komende van de Westlaan.

<b>10.</b>	<b>Plaats:</b>	<b>N719 kmpaal 4.92 – 5.080 Vunderstr-KoeltorenIn-Kolderhof-stationsstraat.</b>
	Motivatie:	Ongevallen van 2008 t/m 2010
	Totaal aantal:	20
	Lichamelijk letsel:	8
	Slachtoffers:	Doden: 0      Zwaargewond:      Lichtgewond: 10
	UMSchade	12
	Zwakke weggebruikers:	2
	Vluchtmisdrijf	1      Tegen hindernis: 3
	Alcoholintoxicatie	1
	Kritiek moment:	Namiddag, woensdag en zondag
	Voornaamste oorzaak:	10 voorrang en 5 kop-staart aanrijdingen
	Opmerking	Snelheid op de gewestweg verrast de bestuurders.

<b>11.</b>	<b>Plaats:</b>	<b>N72 kmpaal 9.900 – 10.200 rotonde Everselkiezel-Kapelstraat</b>
	Motivatie:	Ongevallen van 2008 t/m 2010
	Totaal aantal:	16
	Lichamelijk letsel:	9
	Slachtoffers:	Doden: 0      Zwaargewond: 0      Lichtgewond: 18
	UMSchade	7
	Zwakke weggebruikers:	4
	Vluchtmisdrijf	1      Tegen hindernis: 3
	Alcoholintoxicatie	2
	Kritiek moment:	Vanaf 16 uur, woensdag, donderdag, vrijdag.
	Voornaamste oorzaak:	8 kop-staart waarvan 6 met lichamelijk letsel.
	Opmerking	Verminderde zichtbaarheid! 9 ongevallen bij schemer of nacht, 4 overdag bij regenweer.



## Besluiten.

De N719 – vanaf de rotonde Suska tot de grens met Lillo – blijft met voorsprong het meest gevaarlijke traject in Heusden-Zolder.

Van de gemeentewegen was de Koerselsebaan veruit de gevaarlijkste weg, gezien het aantal ongevallen per kilometer. De weg werd van 16-08-2010 tot 11-10-2010 heringericht.

In vergelijking met vorig jaar zien we voornamelijk een onderlinge verschuiving van de gevaarlijke trajecten. Alleen neemt de Kapelstraat de plaats in van de Geenrijtstraat.

Het blijven vooral de Oost-Westverbindingen, en de bovengemeentelijke verbindingswegen die terug in de lijst verschijnen.

Op deze trajecten en wegen zal de politie gericht mobiele controles doen.

De rotonde N72–N719 Suska-berg, staat na één jaar terug aan de top in de lijst van de gevaarlijke punten.

Door de herinrichting in 2001 namen de ongevallen op de N72 af met 58%. Daarna stegen ze stilaan opnieuw, o.a. door het drukker wordende verkeer dat de verkeerscongestie op het klaverblad te Lummen wilde vermijden. Suska-berg bleek het moeilijkste punt op de N72. De rotonde Suska maakte ongetwijfeld een eind aan de zware ongevallen die er voor de aanleg ervan plaatsvonden, maar werd een obstakel voor de doorstroming van het verkeer.

Het wegvak rond kmpaal 2.800 op de N719, midden het winkelcentrum van de Koolmijnlaan staat op de tweede plaats met 38 ongevallen (11 LL en 27 UMS) over een afstand van slechts 100 meter.

De rotonde aan de kerk van Heusden sluit de top drie. Een studie van het punt op basis van de ongevallen maakt duidelijk dat de (brom-)fietsers te snel en vlak voor de volgende arm op de rotonde komen. De automobilisten worden dan verrast door het plots opduiken van die (brom-)fietsers.

Ook in deze referentieperiode van de 3 laatste jaren, wordt er geen enkel punt geselecteerd op een gemeenteweg. De eerste locatie die we tegenkomen is de Westlaan, de brug over het kanaal en het wegvak tot aan de Dellestraat. In totaal hadden we er slechts 8 ongevallen maar het dodelijke ongeval op de brug en de zwaar gewonde bromfietser die tegen de wegversmalling reed, vertekenen het beeld.

Het detecteren van de gevaarlijke punten en trajecten is een must als je niet in het wilde weg, enkel op basis van subjectieve gegevens, wil bijsturen.

Het gedetailleerd analyseren van die punten/zones, volgens de AVOC-methode, is een logisch vervolg op de algemene analyse en de selectie van meest onveilige punten en trajecten.

De Politiezone Heusden-Zolder wil – zoals voorzien in het Verkeershandhavingsplan – op deze wegen en punten extra controles doen.

Gerichte controles hebben in 2009 hun nut bewezen: het project “Beheersing Koolmijnlaan” van 14 april tot 30 juni 2009 zorgde voor een sterke afname van overtredingen, ongevallen en overlast.

Aan de cijfers is nochtans te zien dat de verkeersinspanningen op alle fronten, zowel sensibiliserend, educatief, infrastructureel als de handhaving moeten volgehouden worden.

Een intensieve gerichte verkeershandhaving biedt zeker nog ruimte om winst te boeken.

Eddy Put

4.

**Bijlagen**

**BIJLAGE 1**

**NIET-GESELECTEERDE PUNTEN**

**2008-2010**

Niet geselecteerd punten 08-10. 1

**Heusden Zolder**

**Verkeersongevallenconcentratie lijst 2008-2010 -- NIET GESELECTEERDE PUNTEN.**

Weegcijfer per ongeval : Doden:10, zwaargewonden:7, lichtgewonden:3, stoffelijke schade:1.

Als ondergrens geldt weegcijfer 30

Als ondergrens geldt weegcijfer 20

AWV-score = weegcijfer per slachtoffer: Doden:5, zwaargewonden:3, lichtgewonden:1,

nr	kruispunt/wegvak	doden	zwaar	lichtge	stoffeli	V.O.	weeg- cijfer	totaal wegings	AWV- score
0,8	N719 g gezelle 0,8			4	3	7	15		4
0,9	N719 g gezelle 0,9		1	1	4	6	14		4
						13		29	8
2,4	N719 Aldi + Fun 2,4			4	3	7	15		4
2,5	N719 2,49 Teutenweg + Am stock 2,5			1	11	12	14		1
						19		29	5
3,8	N719 3,8				2	2	2		0
3,9	N719 naaldert+helzold+p amideusln 3,9		1	4	8	13	27		7
						15		29	7
1,79	N719 kerkekblook - lidl 1,79			3	6	9	15		3
1,8	kruiswegstr 1,8			3	4	7	13		3
						16		28	6
2,55	N719 teutenweg-de hoeven 2,55-2,59			1	11	12	14		1
2,6	N719 De Hoeven t/m St Lutgardis 1=2,6			2	7	9	13		2
						21		27	3
6,1	N72 6,1					0	0		0
6,2	N72 E314 oprit Brussel 6,2			6	8	14	26		6
						14		26	6
	westlaan brug	1		1	2	4	15		6
	westlaan wegvak huisnr -/- tot -/274		1		3	4	10		3
						8		25	9
5,5	N72 5,5					0	0		0
5,6	N72 E314 oprit Aken 5,6			6	6	12	24		6
5,7	N72 5,7					0	0		0
						12		24	6
1,2	rectorstr-cijnshof 1,2			2	3	5	9		2
1,25	st willibordus - themacafé 1,25			4	3	7	15		4
						12		24	6
5,5	N719 voor rot langstr-st vincent 5,5				4	4	4		0
5,6	N719 rot rena 5,6		2	1	1	4	18		7
						8		22	7
0,48	holleweg-schomstr 0,48			5		5	15		5
0,5	0,5			2		2	6		2
						7		21	7

**Heusden Zolder****Verkeersongevallenconcentratie lijst 2008-2010 -- NIET GESELECTEERDE PUNTEN.**

Weegcijfer per ongeval : Doden:10, zwaargewonden:7, lichtgewonden:3, stoffelijke schade:1.

Als ondergrens geldt weegcijfer 30

Als ondergrens geldt weegcijfer 20

AWV-score = weegcijfer per slachtoffer: Doden:5, zwaargewonden:3, lichtgewonden:1,

nr	kruispunt/wegvak	doden	zwaarg	lichtge	stoffeli	V.O.	weeg- cijfer	totaal weging	AWV- score
1	1			2	9	11	15		2
1,1	p vanmierlolaan 1,1			1	3	4	6		1
						15		21	3
3,5	N719 rond punt 3,5			3	2	5	11		3
3,6	N719 rond punt 3,6			1	7	8	10		1
						13		21	4
8,6	N729 ubbelstr-viverselw 8,6			4	1	5	13		4
8,7	N729 8,7				1	1	1		0
8,8	N729 8,8			1	4	5	7		1
						11		21	5
	koerselsebaan - geenrijt			5	5	10	20		5
						10		20	5

**BIJLAGE 2**

**BESCHRIJVING ONGEVALLEN**

**op de Gewest- en Gemeentewegen te Heusden-Zolder**

**2008 – 2009 -2010**

P.M.

5,5	N719 voor rot langstr-st vincent 5,5				4	4	4		0
5,6	N719 rot rena 5,6		2	1	1	4	18		7
						8		22	7

8	N 729 westln-afrit brussel 8			10	7	17	37		10
						17		37	0

8,6	N729 ubbelstr-viverselw 8,6			4	1	5	13		4
8,7	N729 8,7				1	1	1		0
8,8	N729 8,8			1	4	5	7		1
						11		21	5

	westlaan brug		1		1	2	4	15	6
	westlaan wegvak huisnr -/- tot -/274			1		3	4	10	3
							8		25
									9

	koerselsebaan - geenrijt			5	5	10	20		5
						10		20	5