



Tips voor een zorgeloze autovakantie

De wagen blijft een populair vervoermiddel om op vakantie te gaan. U hebt immers alles onder controle, u bepaalt zelf welke route u volgt, hoeveel keer u onderweg stopt, ... kortom: met de auto doet u wat u wilt. Om probleemloos van die vrijheid te genieten, laat u best een klein onderhoud uitvoeren in uw garage. Daar worden de meest essentiële punten gecheckt om de wagen rijklar te maken voor lange ritten. Kijk ook zelf volgende punten even na voor u op reis vertrekt.

HET OLIEPEIL

Als de wagen veel kilometers doet, verbruikt hij meer olie dan bij korte afstanden. Daarom checkt u best het oliepeil vóór u vertrekt. U kunt makkelijk zelf olie bijvullen of u laat het doen in de garage. Het kan ook handig zijn om reserveolie mee te nemen!

DE BANDEN

De banden van de wagen moeten goed gespannen staan. De bandendruk moet voorzien zijn op extra bagage. Een te lage bandenspanning is immers levensgevaarlijk! De ligging op de weg is dan minder gunstig en u verbruikt ook meer brandstof! Laat de bandenspanning ten minste veertien dagen voor uw vertrek nakijken. De gebruikershandleiding van uw wagen bevat tabellen met de correcte bandenspanning. Is de profieldiepte van uw banden kleiner dan 1,6 millimeter, dan zijn ze aan vervanging toe! Controleer ook of het reservewiel en het gereedschap om dit te vervangen aanwezig zijn.

KOELVLOEISTOF EN REMVLOEISTOF / REMOLIE

Laat het peil, het niveau en de kwaliteit van de koelvloeistof van uw wagen controleren. Koelvloeistof wordt gebruikt om de motor van de wagen af te koelen. Een oververhitte motor is echt geen pretje op reis. Controleer ook zeker de kwaliteit van de remvloeistof of remolie.

RUITEN EN RUITENWISSERS

Controleer of uw ruitenwissers niet zijn versleten. Bij slecht weer zijn goed werkende ruitenwissers een must.

Maak ook de ramen van de wagen zowel langs binnen als langs buiten proper, verwijder alle stof, vuil en vet. Controleer het peil van de ruitenvloeistof.

BAGAGE

Zorg ervoor dat de wagen niet wordt overladen. Laat onbelangrijke en zware dingen gewoon thuis.



ALGEMENE TIPS

- Neem een kopie van de belangrijkste papieren (rijbewijs, paspoort, groene kaart, ...).
- Zijn uw verzekeringen in orde? Een tijdelijke bijstandsverzekering kan heel wat ellende voorkomen.
- Neem adresboekje met telefoonnummers van belangrijke contactpersonen mee.
- Tank in landen waar de benzine goedkoop is.
- Neem reservesleutels van de wagen mee op reis.
- Neem behalve uw gps ook de reisroute en kaarten mee (de technologie laat het soms afweten).
- Deel uw verblijfsadres mee aan vrienden of familieleden.
- Zorg ervoor dat u goed uitgerust bent voor u vertrekt.
- Vertrek niet op de drukste vakantiedagen, volg de verkeersinformatie via de media.
- Neem alternatieve routes. Ze zijn meestal mooier en altijd rustiger ...
- Rij niet te veel kilometers op één dag, neem voldoende ontspanning!
- Neem voldoende water en levensmiddelen mee in de wagen, bij warm weer en lange files is voldoende vocht belangrijk.
- Vergeet uw zonnebril niet.
- Sluit uw woning goed af. Vraag aan een vertrouwenspersoon (familielid of buur) om een oogje in het zeil te houden tijdens uw afwezigheid.

(bron: www.netonline.be)

HERINNERING!

U vertrekt binnenkort op vakantie? Vraag tijdig uw vakantietoezicht door de lokale politie aan. Aanvraagformulier: zie infoLeeuw april of via de website van de lokale politie.

UITNODIGING

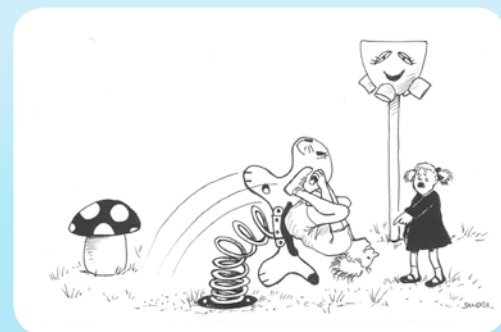
De lokale politie van Sint-Pieters-Leeuw organiseert een infoavond over inbraakpreventie in woningen. Alle inwoners van Sint-Pieters-Leeuw zijn welkom!

Waar? Cultureel Centrum Merselborre, Schaliestraat 2, 1602 Vlezenbeek.
Wanneer? Op woensdag 8 juni om 20.00 uur.

INFO
 lokale politie
 adviseur
 Joëlle Brichau
 ☎ 02 371 22 28
 ✉ info@polleeuw.be

GAS* - weetje van de maand

*de Gemeentelijk Administratieve Sancties



SPEELPLEINEN

Speeltoestellen die de gemeente ter beschikking stelt op de talrijke speelpleintjes dienen voor de kinderen en moeten worden gebruikt voor hun eigenlijke doelstelling, namelijk om te spelen. Oneigenlijk gebruik of vernieling van de toestellen wordt dan ook gesancioneerd. De boete kan oplopen tot maximum 250 euro. Meldingen van vandalisme kunnen gebeuren bij de jeugddienst en de politie. Op de speelwijzer bij de ingang van de speelpleinen staat duidelijk omschreven wat wel en niet kan.



INFO
 ambtenaar
 Maatschappelijke Veiligheid
 Liesbeth Avaux
 ☎ 02 359 99 22
 ✉ liesbeth.avaux@polleeuw.be

Afval preventieweek

Wat met bouw- en sloopafval?

De afvalpreventieweek liep van 2 tot 6 mei. Dit jaar luidt het thema: "Wat met bouw- en sloopafval?" Deze afvalfractie vertegenwoordigt immers 20,4 % van al het selectief ingezamelde afval in het containerpark, een niet te onderschatten percentage!

HERGEBRUIK OF RECYCLAGE

Tot de categorie 'bouw- en sloopafval' horen alle afvalstoffen die vrijkomen bij het bouwen, renoveren en slopen van gebouwen. Sommige zijn inert of zelfs toxisch, andere zijn opnieuw bruikbaar of kunnen worden gerecycleerd. Haviland wil, in samenwerking met de gemeenten en de provincie Vlaams-Brabant, focussen op deze laatste fractie.

INFOAVOND

Wilt u meer weten over wat wel en niet mag met bouw- en sloopafval? Via gratis infoavonden wordt de wetgeving terzake toegelicht en krijgt u een antwoord op vragen als.

- Hoe moet ik sorteren?
- Welke fracties zijn interessant om apart te houden?
- Hoe wordt dit op een correcte manier afgevoerd en verwerkt?

Ook het hergebruik van het eigen sloopafval wordt gepromoot. Deze afvalfractie kan immers nog een tweede of zelfs derde leven krijgen. Het is goed voor de portemonnee, de afvalberg wordt kleiner en het geeft een origineel resultaat. We geven u creatieve tips waarmee u zelf aan de slag kunt in huis en tuin. Tot slot bekijken we hoe we de volgende generaties kunnen vrijwaren van 'ons' sloopafval.

WAAR EN WANNEER?

De infoavond bouw- en sloopafval vindt in onze gemeente plaats op **dinsdag 7 juni om 20.00 uur** in de **raadzaal van het gemeentehuis**.

INFO
dienst Leefmilieu
milieuambtenaar
Ben Vanhoorebeek
02 371 63 54
ben.vanhoorebeek
@sint-pieters-leeuw.be

1 juli 2011: vierde regionale zeesportdag

Ben je tussen acht en dertien jaar en zegt golfsurfen of zeeraften je wel iets? Wil je je eens wagen aan een hindernissenpiste op en boven het water?

Maak kennis met deze en andere spannende activiteiten op het strand van Westende tijdens de vierde regionale zeesportdag. Organisator Sportregio Zuidwest Rand zorgt voor vervoer vanuit Sint-Pieters-Leeuw.

PRAKTISCHE INFO EN INSCHRIJVING:

Sportdienst - Wildersportcomplex
02 334 21 61 - sportdienst@sint-pieters-leeuw.be

Initiatie jeugdhengelen in Ruisbroek

In samenwerking met vissersclub 'De Gouden Brasem' en de gemeentelijke sportdienst organiseert Sint-Pieters-Leeuw van maandag 11 tot en met vrijdag 15 juli een jeugdhengelweek voor jongeren van tien tot zestien jaar in het sport- en recreatiecentrum A. J. Braillard, Wandelingstraat 54 in Ruisbroek.

PROGRAMMA

- 10.00 uur: ontvangst en toelichting over gebruik vislijn en hengel. Elke deelnemer ontvangt een gratis hengelpakket.
- 12.00 - 13.00 uur: lunch.
- 13.00 - 16.00 uur: praktijk aan de vijver.

ZELF MEEBRENGEN

- Zetje + lunchpakket + eventueel regenkleddij.
- Laarzen + gepast schoeisel (voor sporthal).

KOSTPRIJS: 10 EURO.

Inschrijven: Ghisleen Dubois: 0478 61 58 71.
De inschrijving is pas geldig na betaling van de deelnameprijs. Snel zijn is de boodschap want er kunnen maar twintig jongeren deelnemen!



Opnieuw Gordelen!



Hét fiets- en wandelfeest in de Vlaamse rand rond Brussel.

02 380 44 44
www.de-gordel.be



jaarverslag

2010



Jaarverslag 2010

OCMW - Gemeente - Politie

Elk jaar stellen de verschillende diensten van Sint-Pieters-Leeuw hun jaarverslag voor. Dit jaar doen de gemeente, het OCMW en de politie dat samen. Het accent ligt zo meer op onze samenwerking. Dit wordt niet alleen door de federale overheid gestimuleerd, ook intern voelen we steeds meer de behoefte om samen naar buiten te komen. We zijn er tenslotte allemaal voor onze inwoners! Elke dienst heeft uiteraard zijn eigen accenten, prioriteiten, waarden en normen, maar we werken met respect voor mekaars werkveld. Zo legt de politie het accent op veiligheid en leefbaarheid, het OCMW op uw welzijn en de gemeente op het creëren van optimale kansen tot ontplooiing voor alle inwoners en bedrijven. Wij stellen dan ook alles in het werk om in de komende jaren deze samenwerking verder uit te bouwen en starten hier alvast met de voorstelling van de jaarverslagen 2010.

OCMW Sint-Pieters-Leeuw: de 'Wegwijzer naar uw welzijn'



- de dienst Gezinszorg verleende 10.000 uren verzorging aan huis;
- meer mensen deden ook een beroep op schoonmaakhulp: in totaal werd 25.000 uren schoongemaakt;
- 171 mensen maakten gebruik van de maaltijdbedeling aan huis. De centrale keuken produceerde maar liefst 19.223 thuisbezorgde maaltijden;
- 9 vrijwilligers stonden in voor het vervoer van personen, goed voor ruim 1.774 ritten en 53.099 km;
- 17 mensen konden terecht in een serviceflat en het rusthuis kende het hele jaar door een maximale bezetting van 80 residenten.

Ook de dienstverlening van de lokale dienstencentra blijft een succes. Vele activiteiten, lessen en uitstappen worden meerdere malen georganiseerd om zo meer klanten de gelegenheid te geven deel te nemen.

1. EUROPEES JAAR VAN DE BESTRIJDING VAN ARMOEDE EN SOCIALE UITSLUITING

Armoedebestrijding is de eerste opdracht van het OCMW van Sint-Pieters-Leeuw. Elke dag bekommeren maatschappelijk assistenten van de sociale dienst, personeelsleden van de thuiszorgdiensten, lokale dienstencentra en andere personeelsleden van het OCMW zich om het lot van cliënten, bewoners en gebruikers. Waar het nodig is, gaan ze op

zoek naar oplossingen, helpen ze bij het huishouden of bij administratieve taken, betrekken ze mensen bij activiteiten, springen ze financieel bij, ...

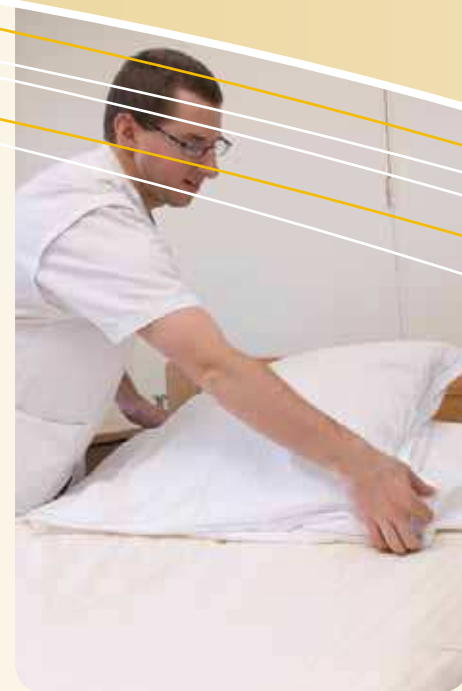
Het afgelopen jaar vonden dan ook steeds meer mensen de weg naar ons OCMW:

- ruim 645 gezinnen werden geholpen door onze sociale dienst (10 % meer dan in 2009);



2. SAMENWERKEN IS DE SLEUTEL

Het OCMW wil in Sint-Pieters-Leeuw de absolute spil zijn in de strijd tegen armoede en sociale uitsluiting. We geven dan ook zelf het goede voorbeeld met onze interne organisatie en goede samenwerking in het Sociaal Huis. Ook willen we een brug slaan naar de lokale gemeenschap en naar organisaties die onze partner kunnen zijn in de armoedebestrijding. Het afgelopen jaar werden, met het oog op mogelijke samenwerkingsverbanden, alvast vele gesprekken gestart met ondermeer de antennewerking CAW Delta vanuit het Sociaal Huis, de Welzijnskoepel West-Brabant vzw, de Groep Intro vzw, ... In 2011 zal dit uitmonden in een aanbod van extra én betere dienstverlening, die maximaal is afgestemd op de behoeften van onze cliënten, gebruikers en bewoners.



3. BOUWEN AAN EEN NIEUW WOONZORGCENTRUM EN DERDE LOKAAL DIENSTENCENTRUM



Onze personeelsleden stopten de laatste jaren heel wat tijd en energie in de voorbereiding van de verhuis naar het nieuwe woonzorgcentrum Zilverlinde en in de opstart van het nieuwe Lokaal Dienstencentrum Meander. Tot 2010 was de inzet vooral gericht op het bouwen. De bouw kende een immense vooruitgang. Uit de bodem rezen drie verdiepingen uit het niets.

Het mooie gebouw zal in totaal 112 kamers tellen, vier leefruimtes, burelen voor de administratie en de verpleegkundigen, een lokaal dienstencentrum enzovoort. We staan dus voor een nieuwe start waarbij kwaliteit, comfort, hygiëne, welzijn en respect voor eenieder de kern zijn. Een van de grootste uitdagingen sinds ons bestaan! Want niet alleen op het vlak van interne organisatie en samenwerking maken we een nieuwe start, ook wat het niveau van de dienstverlening betreft, leggen we de lat hoog. De sterktezwakte analyse van het WZC Wilgenhof die in 2010 werd gemaakt, biedt alvast een goede basis om van de verhuis een succesverhaal te maken!

4. OUDERENZORG VAN A TOT Z

Het OCMW wil een integraal ouderenbeleid voeren. Eerst en vooral zijn er de lokale

dienstencentra en thuiszorgdiensten die ervoor zorgen dat mensen zo lang mogelijk in hun vertrouwde omgeving kunnen blijven wonen. De dienstencentra bieden een uitgebreide waaier van diensten en leuke activiteiten aan, die de zelfstandigheid van de bewoners en de sociale contacten ondersteunen en versterken.

Altijd valt er wel iets te beleven. Er is tijd voor een gezellige babbel en plaats om leeftijdgenoten te ontmoeten. De thuiszorgdiensten bieden schoonmaakhulp, warme maaltijden en gezinszorg aan huis aan. Hierdoor kan een opname in het WZC vaak worden uitgesteld of soms helemaal worden vermeden.

De serviceflats tot slot zijn een laatste stap in het ouderenbeleid, vóór een eventuele opname in het WZC. Uiteraard zal dit beleid in 2011 nog verder worden uitgebouwd en versterkt.



Gemeente Sint-Pieters-Leeuw: waar het goed is om te wonen.



2. EEN WARME GEMEENTE

Om mensen in nood nog beter te kunnen helpen, ging de sociale en welzijnsdienst in 2010 van start met het Sociaal Huis en de integratiedienst.

3. DEGELIJK ONDERWIJS EN KINDERDAGOPVANG

Onderwijs

In Leeuw blijven de leerlingenaantallen stabiel. Onze scholen organiseren veel cultureel-pedagogische en sportieve activiteiten voor hun leerlingen.

Kunstonderwijs

In de volwassenenateliers werd voor het eerst een vierde jaar in de hogere graad ingericht, optie Monumentale Kunsten. Tegelijkertijd wordt de middelbare graad volwassenen afgebouwd, om op termijn het lesaanbod in de volwassenenateliers te professionaliseren.

Kinderopvang

De dienst wordt nog steeds overstelpt door aanvragen: 264 in 2010. Slechts één op vier kinderen vindt opvang in de gemeentelijke kinderopvang.

Kinderdagverblijven

Het bestuur diende een aanvraag in voor uitbreiding van de opvangcapaciteit van de kinderdagverblijven. Helaas werd deze niet weerhouden door Kind & Gezin.

1. GOED BESTUUR

De verschillende diensten in het gemeentehuis stelden alles in het werk om de burger een optimale dienstverlening aan te bieden.

- In de **gemeenteraad** was er een wijziging in de samenstelling: A. Toujour, K. Vereecken en B. Schoupe dienden hun ontslag in en werden vervangen door H. Lanckmans, S. Cliquet en D. Ruelle.
- Voor de **bevolkingsdienst** was 2010 het eerste volledige kalenderjaar waarin elektronische identiteitsbewijzen werden uitgereikt aan kinderen voor reizen naar het buitenland. In totaal werden 1.316 kids-ID's uitgereikt. Ook de samenwerking met GLTT verloopt bijzonder goed. Het aantal deelnemers aan de taalcursussen is sinds 2009 met meer dan 30 % gestegen!
- Wat de **burgerlijke stand** betreft, zien we een sterke toename van het aantal geboorten. In 2009 telden we er 312, in 2010 maar liefst 346.
- De **diens Vreemdelingen** stelt vast dat het aantal vreemdelingen vooral blijft toenemen in de deelgemeenten Ruisbroek en Sint-Pieters-Leeuw (wijk Negenmanneke).
- Bij de **diens Communicatie, Informatie en Documentatie** deed het digitale tijdperk definitief zijn intrede. Er kwamen in 2010 in totaal 781 aanvragen binnen via de onlineformulieren van het digitaal loket. Bijna vier keer zoveel als in 2009!
- De personeelsformatie werd goedgekeurd en de tweede pensioenpijler opgestart om de kloof te dichten tussen contractuele en statutaire personeelsleden. Ook startte de **personeelsdienst** met het project competentie management.





4. MET DE NODIGE ONTSPANNING!

Jeugd Dienst

- Er werd een voltijdse coördinator Buitenschoolse Kinderopvang aangeworven om de kwaliteit van de opvang na de schooluren te verhogen.
- De communicatie met de doelgroep werd verbeterd dankzij een Facebookpagina en twee nieuwsbrieven (voor kinderen en jongeren).
- Ook werd gestart met een infoavond voor jobstudenten.
- In het grote activiteiten aanbod viel het optreden van muzikicoon Selah Sue op in Laekelinde, een realisatie met de financiële hulp van G.C.C. Coloma.

Sport Dienst

- De jaarlijkse succesformules bleven op de agenda: sportkampen, sportweken, zwemmarathon, scholencross, seniorenspordag.

Cultuur Dienst

- Er was een gedifferentieerd aanbod van concerten, toneelvoorstellingen (zowel voor scholen als individuen) en tentoonstellingen. Toppers waren onder andere de tentoonstelling Belgisch Trekpaard en het kind, Topseniorendagen, Elfjuliviering, seniorenfeest.

Bibliotheek

- Sinds 1 augustus 2010 is een nieuwe bibliothecaris in dienst.

- De collectie werd toegankelijker en overzichtelijker gemaakt.
- De communicatie werd verbeterd door het aanbieden van een nieuwsbrief.
- Naast de jaarlijkse bibliotheekweek, viel ook de jeugdboekenweek op dankzij het bezoek van Geronimo Stilton.

Toerisme

- 2010 was het jaar van de knooppunten. In april werd het fietsknooppuntennetwerk feestelijk geopend, in september het wandelnetwerk.
- In de regio Pajottenland-Zennevallei werd samengewerkt rond Drakengebroid.
- Achter de schermen startten de diensten Mobiliteit, ICT en Toerisme met het inventarisatieproject Trage Wegen.

Stedenbanden

- Subsidiedossier To Frisp werd ingediend en goedgekeurd.

5. AANGENAME LEEF- EN WOON-OMGEVING

Dienst Leefmilieu

- De hoeveelheid afval verzameld in het containerpark steeg significant. Dat was grotendeels te wijten aan het afval dat na de watersnood van november werd binnengebracht.
- Het succes van de premies voor de zonnepanelen resulteerde in een budgettoename voor het bestuur.

Dienst Openbare Werken

- Onder andere de Rink en de Pastorijstraat ondergaan sinds 2010 ingrijpende verbeteringswerken.

Dienst Ruimtelijke Ordening

- Er werden diverse ruimtelijke uitvoeringsplannen uitgewerkt of opgestart: Klein-Bijgaarden, Wittouck, Wilderveld, Vlezenbeek, landelijke kernen Oudenaken en Sint-Laureins-Berchem, Open Ruimte, Wautersstraat.

Dienst Lokale Economie

- Het buurtinformatienetwerk startte in 2002 met 40 leden en is in 2010 uitgegroeid tot 103 leden. Een succes dus!

Dienst Patrimonium

- Er waren aanpassing- en moderniseringswerken van de bestaande infrastructuur.
- De site 250 werd aangekocht, het politiegebouw langs de Pepingensesteenweg.
- Voor de aanleg van een kunstgrasveld werden de omliggende gronden van de Petrus Basteleusstraat verworven.

Het jaarverslag 2010 van de gemeente Sint-Pieters-Leeuw kan u terugvinden op de website www.sint-pieters-leeuw.be/jaarverslag. Een afgeprint exemplaar kan u aanvragen bij de dienst Communicatie, Informatie en Documentatie, Pastorijstraat 21, 1600 Sint-Pieters-Leeuw, info@sint-pieters-leeuw.be.

Politie Sint-Pieters-Leeuw: uw veiligheid, onze prioriteit!



- 6.044 processen-verbaal wegens snelheidsovertredingen;
- 1.527 ademtesten (1.284 Safe, 80 Alarm en 163 Positief);
- 873 processen-verbaal onrechtmatig gebruik busstrook op N6;
- deelname aan de BOB-campagne;
- ...

2. Aanpak diefstal gebouwen/ autocriminaliteit:

- organisatie van twee technopreventie-avonden voor de Leeuwse bevolking;
- vakantietoezicht bij 140 inwoners;
- 32 patrouilles te paard en 4.111 km met de fiets;
- 292 grondige sporenonderzoeken, in 49 gevallen leverde dit een bruikbaar spoor op;
- twintig sporenonderzoeken op voertuigen;
- deelname aan EXIT-acties (ontradende bovenlokale acties) ...

ENKELE CIJFERS MET BETREKKING TOT DE AANPAK VAN VEILIGHEIDS-FENOMENEN

1. Aanpak Verkeer:

- 294 uren begeleiding levend verkeers-park voor de Leeuwse scholen;
- 687.741 onbemande snelheidscontroles;



Het jaarverslag van de politie is een opvolgingsinstrument voor de uitvoering van het zonaal politieplan 2009-2012 en kadert dus in de vierjarige beleidscyclus. 2010 is het tweede werkjaar in deze cyclus.

Het jaarverslag werd ter goedkeuring voorgelegd aan de zonale veiligheidsraad op 30 maart en op de gemeenteraad van 26 mei. Hieronder vindt u enkele cijfers over de belangrijkste resultaten inzake prioritair aan te pakken veiligheidsfenomenen.

INTEGRALE EN GEÏNTEGREERDE AANPAK

Onze aanpak is projectmatig, op basis van een actieplan. Zo kunnen we een probleem integraal en geïntegreerd benaderen. Integraal betekent: met aandacht voor preventie, repressie en nazorg. Geïntegreerd staat voor onze samenwerking met diverse partners die bij het probleem zijn betrokken. Naast de aanpak van de externe veiligheidsfenomenen streven wij binnen onze organisatie naar een permanente optimalisatie van de kwaliteit inzake politiewerking en medewerkers.

3. Aanpak overlast:

- 55 GAS processen-verbaal;
- drie hondenpoepacties waarbij vijftien eigenaars werden gecontroleerd;
- verwijdering tweeëntwintig autowrakken van de openbare weg;



- samenwerkingsprotocol met Leeuwse scholen rond spijbelen;
- overlegvergaderingen met diverse partners van de gemeente (jeugddienst, technische dienst, OCMW en sociale welzijnsdienst) omtrent aanpak leefbaarheid en veiligheid van de gemeente;
- ...

4. Aanpak intrafamiliaal geweld:

- 71 dossiers intrafamiliaal geweld;
- behandeling van 256 dossiers door de dienst Jeugd en Gezin;
- diverse overlegmomenten met externe partners (CAW, CGGZ, huisartsen, ...);
- ...

ENKELE CIJFERS MET BETREKKING TOT DE RESULTATEN

- 94 ongevallen met lichamelijk letsel en 494 ongevallen met stoffelijke schade;
- 244 diefstallen uit/aan voertuigen, 257 diefstallen in woningen en 258 diefstallen in handelzaken;

- 102 bestuurlijke en 278 gerechtelijke vrijheidsberovingen;
- 10.198 interventies en 15.459 meldingen;
- 410 uur bijstand aan deurwaarders en dit voor 482 deuropeningen;
- ...

Zoals u ziet, heeft de lokale politie niet stilgezeten in 2010. Dagelijks staan wij samen met onze partners paraat om de leefbaarheid en veiligheid in de gemeente en van onze inwoners te verzekeren.

Wij nodigen u graag uit om het volledige jaarverslag te raadplegen op de website van de lokale politie (www.lokalopolitie.be/sint-pieters-leeuw) of vraag een exemplaar aan op ☎ 02 371 22 28.

