



POLITIEZONE GRIMBERGEN  
LOKALE POLITIE  
PZ 5410

Zonaal veiligheidsplan 2009-2012

Korpschef HCP Jean Muyltermans  
Beleidsmedewerker Adv. Lynsey Nyttebroeck

## VOORWOORD

Eén van de kerntaken van de overheid is veiligheid en leefbaarheid verzekeren in de samenleving. Veiligheid is een zorg van iedereen, van elk individu en elke organisatie in onze samenleving.

De politie heeft hierin een bijdrage door het leveren van een “excellente politiezorg”. Het gaat hier om een gemeenschapsgerichte, informatiegestuurde en optimale bijdrage van de politie aan de maatschappelijk integrale veiligheidsaanpak .

Gestaag maar zeker bouwt onze zone aan de verbetering van deze maatschappelijke veiligheid.

Rekening houdend met de gerechtvaardigde eisen en verwachtingen van onze belanghebbenden (bestuurders, bevolking en medewerkers), de beschikbare personeelscapaciteit en met een grondige analyse van het criminaliteitsbeeld van de zone wordt in het ZVP vooropgesteld aan welke strategische doelstellingen we de komende vier jaren willen werken.

Zoals in de omzendbrief CP2 is vermeld, is het ZVP een “beleidsplan” van de politie op strategisch vlak. Dit vierjarenplan geldt als engagement van de zone voor de komende jaren en concretiseert haar uitdagingen. In het plan wordt nog niet vermeld hoe we dit gaan aanpakken, dit komt in de jaarlijkse actieplannen tot uiting.

Het thans voorliggende ZVP en de erin opgenomen doelstellingen, hebben tot doel een kwaliteitsvolle dienstverlening aan te bieden aan alle belanghebbenden, en dit te realiseren door een “excellente politiezorg” met oog voor het continu verbeteren en vernieuwen van onze organisatie in al zijn aspecten. Het moet een onderdeel worden van het totale veiligheidsplan van de gemeente.

Het plan is het resultaat van de inspanningen van een aantal interne en externe medewerkers, waarin de inwoners die de bevraging hebben beantwoord een belangrijk aandeel hebben.

Ik bedank dan ook iedereen, en in het bijzonder mijn beleidsmedewerker, voor de geleverde inspanningen.

De korpschef  
HCP Jean Muyldermans

# HOOFDSTUK 1.

## MISSIE – VISIE - WAARDEN

## Getrokken lessen uit het vorige plan

### *Missie*

Wat betreft de missie uit het vorige plan<sup>1</sup>, kunnen we hieraan weinig sleutelen. Onze bestaansreden is fundamenteel en is niet veranderd. Echter vinden we de omschrijving vrij archaïsch dus verkiezen wij deze definitie taalkundig aan te passen.

### *Visie*

Visie is het antwoord op de vraag wat we willen zijn. In ons vorig plan werd dit zeer ambitieus uiteengezet en kon het niet altijd ten volle gerealiseerd worden door de permanente onderbezetting waaraan ons korps onderhevig was. Een maximale beschikbaarheid kon daarom bijvoorbeeld niet steeds gegarandeerd worden.

Daarentegen werd steeds meer gewerkt aan de openlijke verantwoording tegenover de samenleving en bestuurders/financiërs. Dit werd ook door hen ten zeerste geapprecieerd, getuige de dankbrieven die door de jaren toestroomden.

Na een grondige lezing van de visie, kwamen we tot de conclusie dat we hierin niet zozeer onze ambities voor de toekomst duidelijk maakten. Daarom verkiezen we een nieuwe visie voor te stellen, met daaraan gekoppeld een strategie.

### *Waarden*

Onze waarden bleken een eenvoudige opsomming te bevatten, die we leesbaarder wilden maken zodat ze collectiever in het geheugen bleven hangen. In plaats van met een acroniem te werken en met het oog op een innoverende manier van werken, nemen wij ons zonenummer als uitgangspunt voor onze herwerkte waarden.

Door de MVW beter te communiceren naar onze personeelsleden, willen we tevens een groter draagvlak creëren in onze politiezone. In het hoofdstuk rond de communicatie zullen we hierop terugkomen.

---

<sup>1</sup> Voor een versie van de vorige Missie Visie Waarden verwijzen we naar bijlage 1.

## 1.1. Onze belanghebbenden en hun verwachtingen

Voor het bepalen van onze Missie Visie Waarden hebben we onze belanghebbenden niet specifiek bevestigd. Voor het opstellen van dit Zonaal Veiligheidsplan hebben we echter wel gepeild naar de bezorgdheden en verwachtingen die we verder zullen inventariseren in 2.4. Hieruit konden we afleiden wat onze belanghebbenden bezighoudt en mede in functie daarvan hebben we een nieuwe Missie Visie Waarden opgesteld.

Het opstellen van de MVW is voorafgegaan door een brainstorming door de leden van de staf, namelijk de diensthoofden van interventie, recherche, wijk, bestuurlijke dienst, Zonaal Informatie Bureau en steundienst. Toen er een nieuwe tekst was gekomen, werd de mening gevraagd van de leden van het BeleidsOndersteunend Team die een vertegenwoordiging vormen van het korps. Zij formuleerden bijkomende opmerkingen:

- Hoe werken we zuildoorbekend?

De zuilen worden zoveel mogelijk verbroken door de goede communicatie tussen de verschillende diensten. Zo zijn er meerdere malen per dag bij de wisseling van de ploegen briefings. Hierbij mogen alle diensten aanwezig zijn, om zoveel mogelijk informatie te kunnen uitwisselen.

In 2008 is er een teambuildingsdag doorgegaan, waarbij iedereen mocht deelnemen. Hierbij werden er twee groepen willekeurig samengesteld, zodat men ook eens in contact kwam met andere collega's.

Er worden piekploegen samengesteld, deze bestaan uit mensen van de wijk en recherche die enkele interventiediensten draaien in het weekend.

Ten slotte kan als voorbeeld aangehaald worden dat de interventieploegen wijkgericht zijn. Dit wil zeggen dat zij qua kantschriften elk hun wijk toebedeeld krijgen, waar zoveel mogelijk gepatrouilleerd wordt, zodat zij een beeld krijgen van de dagelijkse normale gebeurtenissen in die wijk. Hierbij wordt ook dikwijls nuttige informatie uitgewisseld tussen wijk en interventie, die hiertoe onder andere de kans krijgen op de briefings.

- Hoe kunnen we innoverend zijn?

We willen openstaan voor vernieuwing, dit houdt in dat als er zich mogelijkheden voordoen, we deze implementeren waar mogelijk. Zo is er bijvoorbeeld een briefingtool ontwikkeld om te gebruiken als ondersteuning bij briefings. Indien er niet teveel capaciteit inkruipt om deze tool up to date te houden, willen we hierin meestappen.

### 1.3. Missie – Visie – Waarden

Op basis van besprekingen volgen hierna onze nieuwe MVW.

#### *Missie*

De lokale politie Grimbergen vormt een democratische schakel van de integrale veiligheidsketen binnen het kader van het zonaal- en nationaal veiligheidsbeleid. Als onderdeel van de maatschappij leven en werken we tussen, voor en met de bevolking om te streven naar een veilige en harmonische samenleving.

#### *Visie*

Ons korps wenst zuildoorbekend en innoverend waar nodig aan de legitieme verwachtingen van elke externe belanghebbende te voldoen en kwalitatief hoogstaand werk af te leveren. Wij willen als werkgever de individuele behoeften en situaties van de medewerkers op een adequate manier behandelen en respecteren.

#### *Strategie*

Om onze visie te verwezenlijken, trachten we:

- Beschikbaar, bereikbaar en aanspreekbaar te zijn
- De ter beschikking gestelde middelen efficiënt te beheren
- De resultaten kwantificeerbaar te maken
- Communicatiestromen uit te werken
- Te investeren in de uitbouw van contacten met andere diensten
- Medewerkers op te leiden en te begeleiden
- Kwaliteit te waarborgen door:
  - Gedegen planning
  - Begeleide uitvoering
  - Kwaliteitscontrole
  - Bijsturing

## *Waarden*

5 pijlers van gemeenschapsgerichte politiezorg:

- probleemoplossend werken
- partnergericht
- externe oriëntering
- bekwame betrokkenheid
- verantwoording afleggen

4 rechten en vrijheden uit het EVRM:

- recht op vrijheid en veiligheid
- recht op eerbieding van privé-leven, familie – en gezinsleven
- verbod van discriminatie
- steeds doordachte en strikt minimum beperkte aanwending van de macht die ons is toevertrouwd

1 deontologische code als leidraad voor het politioneel handelen

0 procent aan nutteloze windowdressing te doen

# HOOFDSTUK 2.

## SCANNING EN ANALYSE

## 2.1. Getrokken lessen uit het vorige plan

Bij het opstellen van het vorige plan werd voor de verzameling en interpretatie van gegevens geen bevraging van de bevolking gedaan, omwille van tijds- en personeelsgebrek. Hierbij moet tevens rekening gehouden worden dat het ZVP werd opgesteld door een interim korpschef, die daarna wel gemandateerd werd.

Deze keer zal er wel ruimte zijn voor het bespreken van de resultaten van een bevolkingsbevraging, die in het voorjaar van 2008 werd uitgevoerd. Tevens werden de personeelsleden, gemeenteraadsleden en OCMWraadsleden bevroegd rond hun mening over de prioriteiten van het ZVP.

## 2.2. Socio-economische en demografische beschrijving van de zone

De politiezone Grimbergen werd opgericht bij KB van 15 februari 2002 in uitvoering van de Wet van 7 december 1998 op de geïntegreerde politie. Het betreft een ééngemeentezone en omvat dus enkel de gemeente Grimbergen.

De zone situeert zich ten noorden van Brussel en is begrensd door de politiezones AMOW, KLM, KASTZE, VIMA en Brussel-Elsene. Zij maakt deel uit van het administratief arrondissement Halle-Vilvoorde en van het gerechtelijk arrondissement Brussel. Zij heeft een oppervlakte van 3598 ha en omvat 34000 inwoners.

De gemeente omvat vier deelgemeenten namelijk Grimbergen, Strombeek-Bever, Humbeek en Beigem. Rond de oude dorpskernen van deze vier deelgemeenten werden tijdens de laatste 30 jaar voornamelijk residentiële wijken ingeplant, wat tot een grote bevolkingsaan groei heeft geleid, voornamelijk van inwijkelingen.

Deelgemeente Grimbergen is het hart van de gemeente, zowel op administratief, economisch als toeristisch vlak. De meest verstedelijkte deelgemeente is Strombeek-Bever dat demografisch nauw aansluit bij de stad Brussel. Een aanzienlijk gedeelte van de bevolking is hier Franstalig. Beigem en Humbeek zijn nog voornamelijk landelijke dorpen.

De zone wordt doorkruist door een aantal belangrijke verkeersassen: de R0, de A12, de N211 en de N202. Naast deze autosnel- en gewestwegen beschikt Grimbergen over een dicht gemeentelijk wegennet.

Op de grens met Wemmel en Brussel situeert zich de parking C, die naar aanleiding van de verschillende salons in de Heyzelpaleizen te Brussel dienst doet als parkeerterrein. Over deze parking circuleren geruchten van toekomstplannen die invloed zullen hebben op het verkeer in de nabije omgeving.

Het kanaal Brussel-Schelde doorkruist de gemeente aan de oostzijde. Het scheepvaartverkeer, dat de laatste jaren duidelijk in de lift zit, bevoorraadt voornamelijk de Brusselse haven, maar ook de bedrijven gelegen in de omgeving van de Verbrande Brug.

Grimbergen is ook de thuishaven van een aantal belangrijke bedrijven. Zo herbergt deelgemeente Strombeek de multinationals Procter & Gamble en Sara Lee. De meeste bedrijven werden echter ingeplant in de industriezone Verbrande Brug, gelegen langs het kanaal. Het betreft hier een aantal weinig vervuilende bedrijven waarvan Danzas-DHL, Watco, Fabricom en Caterpillar de belangrijkste zijn. Ook een SEVESO bedrijf ( Chemogas )

heeft zich hier gevestigd. Er zijn echter ook drie vervuilende breekwerven en een omstreden asfaltverwerkingsbedrijf.

De belangrijkste distributieketens ( Carrefour, Colruyt, Delhaize) hebben één of meer vestigingen in de gemeente.

Als parel van Brabant is Grimbergen vooral een belangrijke toeristische trekpleister ingevolge een aantal waardevolle en historische bezienswaardigheden en wandelroutes. Bovendien worden er jaarlijks een aantal festiviteiten georganiseerd die de grote massa lokken ( jaarmarkten, kerstmarkt, brocante Beigem, .. ).

Op recreatief vlak is het openluchtzwembad “De Lammekens” met aansluitend de camping tijdens de zomermaanden een grote publiekstrekker. Verder zijn het vliegveld van Grimbergen ( recreatief vliegen) en de jachthaven langs het kanaal ( watersporten) een vermelding waard. In september 2008 zou tevens een nieuw zwembad in Strombeek worden geopend.

In samenwerking met de gemeentelijke jeugddienst organiseren de verschillende verenigingen van de gemeente regelmatig jongerenfuiven. Absolute toppers zijn de katoenfuif en de palmfuif.

De scholengemeenschap bestaat uit negen lagere scholen, verspreid over de verschillende wijken van de gemeente en één middelbare school, het Koninklijk Atheneum. Vele middelbare scholieren lopen echter school in de buurgemeenten Vilvoorde, Brussel en Kapelle-op-den-Bos.

Tot slot vermelden we de aanwezigheid van de psychiatrische instelling “Sint Alexius”, gelegen op de grens van Strombeek en Grimbergen. Deze bezit zowel een open als gesloten afdeling voor psychiatrische patiënten.

De belangrijkste projecten voor de toekomst uit het beleidsplan van de gemeente Grimbergen zijn de bouw van een nieuw politiecommissariaat, de herlocatie van de OCMW administratie en wegeniswerken gecombineerd met de Aquafin-projecten.

## 2.3. Beeld van veiligheid en leefbaarheid

### 2.3.1. Objectieve gegevens

De bronnen die geconsulteerd werden om een beeld te krijgen van veiligheid en leefbaarheid, zijn de volgende:

- Meldingen Lokale gegevens ISLP
- Cijfers CIC
- Zonaal veiligheidsbeeld
- Criminaliteitsbarometer
- Lokale Verkeersveiligheidsbarometer
- Verslag van de Federale Commissie voor de verkeersveiligheid, Staten-Generaal van de verkeersveiligheid, 12 maart 2007.

#### Meldingen

Voor 2005, 2006 en 2007 werd er via een query uit ISLP een lijst gemaakt van alle meldingen die zijn binnengekomen voor het grondgebied Grimbergen. De volledige lijst wordt in bijlage<sup>2</sup> gegeven. De meldingen komen rechtstreeks vanuit de bevolking en kunnen daarom ook een indicatie zijn wat betreft problemen of ergernissen die zich voordoen. Niet alle meldingen leiden tot een interventie en gaan aldus verloren voor de geregistreerde feiten, maar vormen desalniettemin een belangrijke bron van gegevens.

Hierbij dient men rekening te houden dat men in de loop van de jaren het ISLP systeem heeft geupgraded, waardoor er een grotere differentiatie mogelijk is van registratiemogelijkheden. Dit bemoeilijkt de interpretatie van de gegevens.

Als we de vergelijking maken van de jaren 2005, 2006 en 2007 valt het op dat het totaal meldingen gestegen is met een 800tal meldingen in 2006 en nog eens gestegen met een gelijkaardig aantal in 2007. We vermoeden dat deze stijging deels het gevolg is van het continue aandringen van de leiding om zoveel mogelijk te registreren, zodat latere opzoekingen zoveel mogelijk resultaat kunnen opbrengen. Anderzijds vermoeden we een grotere meldingsbereidheid vanwege de bevolking, omdat de manier van werken van de politiediensten drempelvreesverlagend is.

De meldingen die het meest naar voren komen uit de lijst in bijlage zijn:

- Verkeersongevallen met stoffelijke schade, al dan niet met vlucht misdrijf
- Verloren documenten
- Verdachte gedragingen, toestanden en/of voertuigen
- Opzettelijke beschadigingen/ vandalisme
- Onbeheerde dieren
- Diefstal met braak, inklimming of valse sleutels ( buiten heterdaad)

Uit de cijfers van 2007 die het CIC<sup>3</sup> ter beschikking stelt, blijkt dat 's nachts het aantal gebeurtenissen het kleinst is, uitgezonderd van zaterdagnacht waarin bijna de grootste piek wordt genoteerd. Verder stijgen het aantal gebeurtenissen naarmate de dag vordert met het grootst aantal tussen 14u en 22u met piek op vrijdag.

---

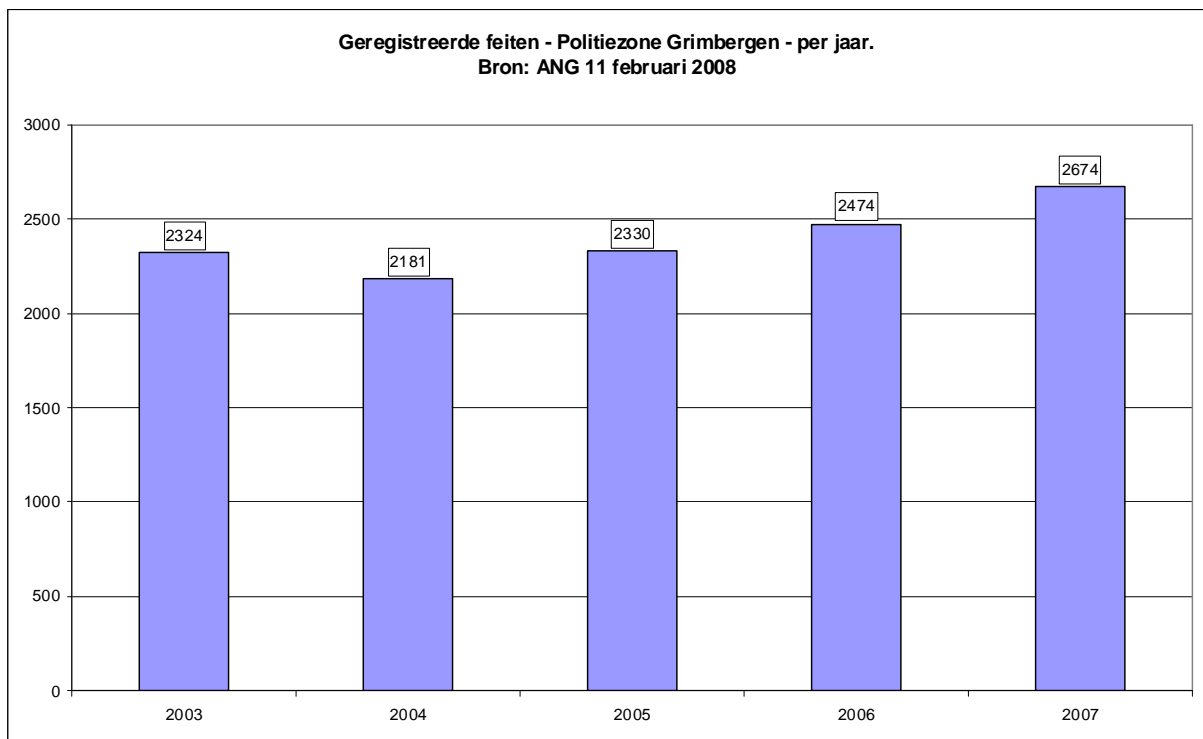
<sup>2</sup> Zie bijlage 2

<sup>3</sup> Zie bijlage 3

Wat betreft de aanrijtiden, scoort Grimbergen trouwens hoog. Een gemiddelde van 49% in 2007 wordt binnen de tien minuten beantwoord en bijkomend 13,5 % binnen de twintig minuten. Van 32% is geen status genoteerd, waardoor we er vanuit kunnen gaan dat deze percentages nog hoger liggen, omdat voor veel oproepen meteen een ploeg wordt gestuurd door de lokale dispatching en de gebeurtenis pas later wordt aangemeld aan het CIC .

### Geregistreerde feiten

Het aantal geregistreerde feiten, zowel gerechtelijke als bestuurlijke, is in 2007 gestegen met 8,08% t.o.v. 2006 in de politiezone Grimbergen, zoals men ziet in onderstaande grafiek. Tot 2004 daalde het aantal geregistreerde feiten. Vanaf 2005 vertoont er zich een stijging die wordt voortgezet in 2007, met het hoogste aantal geregistreerde feiten van de jaren in de grafiek.



## Gegevens omtrent criminaliteit

In tabel 1 in bijlage<sup>4</sup> wordt een typologie weergegeven van de meest belangwekkende criminele feiten die werden geregistreerd in de politiezone Grimbergen. Het gaat hier dus niet meer om alle geregistreerde feiten. In de tabel worden ter vergelijking ook de twee voorgaande jaren getoond.

Op basis van tabel 1 kan men een top 10 samenstellen van de meest voorkomende types van feiten. Voor drugs telt men 3 types bij elkaar, met name drugsproductie & handel, drugsgebruik en drugsbezit. Voor de politiezone Grimbergen wordt de top 10 gevormd door:

1. Diefstallen in woningen
2. Vandalisme
3. Diefstallen uit voertuigen
4. Misdrijven tegen de lichamelijke integriteit
5. Diefstallen in handelszaken
6. Intrafamiliaal geweld
7. Verdwijningen
8. Fietsdiefstallen
9. Drugs
10. Voertuigdiefstallen algemeen.

We zullen hierna een korte bespreking geven van de evolutie van de vijf eerste fenomenen, alsook van intrafamiliaal geweld op nummer zes, dit omwille van een vrij hoge aangifte van IFG binnen onze zone en de nationale aandachtsvestiging op dit fenomeen.

### **1. Diefstallen in woning**

Uit het zonaal veiligheidsbeeld blijkt dat er de laatste drie jaar een gevoelige stijging van het aantal pogingen inbraak is, terwijl het cijfer voor de voltooide inbraken tussen 2005 en 2006 lichtjes steeg en tussen 2006 en 2007 zelfs stabiel bleef.

Er werden respectievelijk volgende cijfers voor woninginbraak opgetekend voor 2005, 2006 en 2007: 194 (waarvan 150 effectieve en 44 pogingen), 262 ( waarvan 170 effectieve en 92 pogingen) en 282 ( waarvan 170 effectieve en 112 pogingen).

### **2. Vandalisme**

Wat betreft de cijfers voor vandalisme, merken we een golfbeweging op. Tussen 2005 en 2006 was er een daling van het aantal feiten om dan weer te stijgen in 2007. Als we dit gaan specificeren naar vandalisme aan auto's, is er een duidelijke stijging merkbaar (respectievelijk voor 2005, 2006 en 2007: 94, 104 en 130 feiten). Dit is deels te wijten aan een incident in september, waar één dader achtereenvolgens 20 feiten van vandalisme pleegde.

---

<sup>4</sup> Zie bijlage 4

### **3. Diefstallen uit voertuigen**

De laatste drie jaar is het aantal diefstallen uit voertuigen gestegen, respectievelijk voor 2005, 2006 en 2007: 173, 206 en 212 feiten. In 2007 is het aantal diefstallen uit voertuigen licht gestegen met 2,19%. Maar hierbij zijn de voltooide diefstallen gedaald met 3,03% en de pogingen gestegen met 26,83%. De voltooide diefstallen omvatten hierbij 75,5% van de diefstallen uit voertuigen.

### **4. Misdrijven tegen de lichamelijke integriteit**

Sinds 2005 zijn het aantal misdrijven tegen de lichamelijke integriteit aan het stijgen, respectievelijk voor 2005, 2006 en 2007: 108, 168 en 190 feiten. Een mogelijke verklaring voor deze stijging is enerzijds de dalende schroom bij de bevolking om dit type van misdrijven te melden en anderzijds het sensibiliseren van de politie waardoor deze sneller tot registratie overgaat.

De types opzettelijke slagen en verwondingen en slagen en aanzetting ontucht/prostitutie omvatten samen 93,16% van de misdrijven tegen de lichamelijke integriteit in 2007.

### **5. Diefstallen in handelszaken**

Voor de jaren 2005, 2006 en 2007 zijn er respectievelijk 158, 109 en 169 diefstallen in handelszaken genoteerd. Hierin maakt men een opsplitsing tussen gewone en zware diefstallen.

Tot de *gewone diefstallen* in handelszaken behoort het shopliften; het is een diefstal in een handelszaak zonder verzwarende omstandigheden. In 2007 is het aantal gewone diefstallen in handelszaken sterk gestegen met 50,67%. Het aantal voltooide gewone diefstallen is met 45,33% omhoog gegaan en daar komen nog eens 4 pogingen bij, waar in 2006 geen pogingen werden geregistreerd. Daarmee halen de voltooide diefstallen een aandeel van 96,46%.

Onder *zware diefstallen* in handelszaken verstaat men de diefstallen in handelszaken met verzwarende omstandigheden. Hiertoe behoren onder andere de inbraken in handelszaken, de ramkraken en de diefstallen gewapenderhand in handelszaken. Het aantal zware diefstallen in handelszaken is in 2007 met 64,71% gestegen. Daarmee was 2007 in deze grafiek de tweede hoogste registratie, na 2005. Hierbij zijn de voltooide diefstallen gestegen met 70,83% en de pogingen met 50%. De voltooide zware diefstallen omvatten in 2007 73,21% van de zware diefstallen in handelszaken.

### **6. Intrafamiliaal geweld**

Voor intrafamiliaal geweld stellen we volgende cijfers vast, respectievelijk voor 2005, 2006 en 2007: 87, 166 en 151 feiten, dus in 2007 is er een daling van 9,04%. Evenwel stelt men in 2007 een stijging van het *fysische* intrafamiliaal geweld vast. De daling komt dus vooral door een afname van het *psychisch* intrafamiliaal geweld.

## Gegevens omtrent verkeersveiligheid

### **Algemeen**

Tegen 2010 moeten het aantal verkeersdoden in het Belgische verkeer met 50% verminderd zijn ten opzichte van het gemiddelde van 1998, 1999 en 2000. Deze doelstelling volgde uit het Witboek van de Europese Commissie "Het Europese vervoersbeleid tot het jaar 2010" en uit de doelstellingen van het Vlaamse Gewest.

Dankzij de inspanningen van alle federale, gewestelijke, provinciale en lokale verkeersveiligheidsactoren, zijn we al een heel stuk op de goede weg. Het aantal verkeersdoden lag in 2005 immers al 27,5 % lager dan het gemiddelde voor 1998-2000. De teruggang ligt in Vlaanderen iets groter dan in Wallonië. Een opmerkelijk gunstige evolutie vinden we voor fietsers en bromfietzers. Het aantal doden 30 dagen is voor deze categorieën met ongeveer de helft gedaald. Voor voetgangers en inzittenden van personenwagens is dit met ongeveer een kwart gedaald.

Daarentegen is voor motorrijders het aantal doden licht toegenomen, maar dit ligt vooral aan het feit dat er 25% meer motorrijwielen op de baan zijn bijgekomen.

Tijdens de weekdays vallen er meer doden overdag dan 's nachts. Het tegenovergestelde doet zich voor in het weekend: dan vallen er 's nachts meer doden dan overdag. In het weekend vallen er trouwens meer doden dan door de week. De ongevallen in het weekend zijn daarenboven ook ernstiger dan die door de week.

Voor Grimbergen zijn volgende cijfers bekend:

	2005	2006	2007
# Ongevallen met doden	0	1	0
# Ongevallen met lichamelijk letsel	116	106	129
# Doden	0	1	0
# Zwaar gewonden	6	7	14
# Licht gewonden	138	122	140
Totaal # gewonden	144	129	154

	2005	2006	2007
Ongevallen stoffelijke schade	71	93	101

We bespreken hieronder de cijfers voor de letselongevallen, aangezien materiële schade niet zo zwaar doorweegt zoals een ongeval met gekwetsten of met dodelijke slachtoffers. Als referentiejaar nemen we 2007.

De meeste ongevallen met letsel in Grimbergen in 2007 deden zich voor op de grote wegen zijnde de Antwerpselaan, de Brusselsesteenweg, de Romeinsesteenweg, de Vilvoordsesteenweg en Wolvertemsesteenweg. Piekmaand was juni en op woensdag vielen de meeste ongevallen voor, dit vooral tussen 10 en 16u.

Zowel onder de zwaar als de licht gewonden was het leeftijdscategorie 35-64jaar waarbij het meeste gewonden vielen. Iets meer bij de zwaar gewonden, maar zeker bij de licht gewonden waren de mannen het sterkst vertegenwoordigd.

### **Onaangepaste snelheid**

Naarmate er harder wordt gereden, neemt de kans op een verkeersongeval toe, evenals de kans op ernstig letsel. Immers hogere rij snelheden leiden tot hogere botsnelheden en daarmee tot ernstiger letsel.

In Grimbergen zijn de meeste ongevallen echter niet het gevolg van overdreven snelheid want van de 129 ongevallen met gekwetsten waren er 4 met overdreven snelheid, wat voor 6 gewonden zorgde.

### **Alcohol en drugs**

Aan de hand van talloze studies is reeds aangetoond dat alcohol een grote rol speelt bij verkeersongevallen. Enkele studies nemen aan dat alcohol in 19% van de letselongevallen en in 22% van de ongevallen met ernstige en dodelijke gewonden een rol speelt. De belgian Toxicology and Trauma Study bevestigde dat ook drugsintoxicatie gepaard gaat met grotere morbiditeit en mortaliteit.

In 2007 waren er in Grimbergen 22 letselongevallen onder invloed van alcohol of 17,05% van het totaal aantal letselongevallen en vielen hierbij 26 gewonden. Van de 129 letselongevallen had niemand drugs of medicatie genomen.

### **Gordeldracht**

De gordeldracht vermindert het risico op hersenletsel bij een ongeval met 41% en het risico op overlijden of letsel met gemiddeld 50%. Wie zijn gordel draagt, kan ongevallen tot 100 km/uur overleven. Zonder gordel bestaat het risico om te sterven vanaf 20 km/uur.

Verder wordt een relatie vastgesteld tussen ongevalbetrokkenheid en gordeldracht: bestuurders die de gordel niet dragen, zijn vaker betrokken bij een ongeval, waarschijnlijk omdat zij ook andere verkeersregels minder goed naleven. De gordel wordt minst gedragen door jongeren (<25 jaar ) en mannen.

Gordeldracht wordt meest beïnvloed door invoering van de gordelplicht, vervolgens door handhaving in combinatie met communicatie.

Voor Grimbergen was er 1 letselongeval waarbij de gordel niet gedragen werd.

### **Zwaar vervoer**

Door hun voertuigbouw en massa vormen de vrachtwagens een specifiek risico onder andere door de beperkte zichtbaarheid vanuit de vrachtwagen op de directe omgeving (vooral bij rechtsafslaan) en door de rol van de belading op het rijden.

In Grimbergen werden bij de ongevallen met gekwetsten geen overtredingen inzake de regels voor zwaar vervoer vastgesteld.

## 2.3.2. Subjectieve gegevens

### Veiligheidsmonitor

In het eerste semester van 2006 werd voor de zesde maal een grootschalig nationaal bevolkingsonderzoek gehouden, in opdracht van de Minister van Binnenlandse Zaken. Het gaat over de veiligheid en het slachtofferschap van de burgers, alsook het functioneren van de politiediensten. Hier weze opgemerkt dat in Grimbergen zelf dergelijke enquête niet werd gehouden.

Door de Directie van de Operationele Politie-informatie, cel Beleidsgegevens werd een tabellenrapport verspreid met een analyse van de veiligheidsmonitor per politiezonetypologie. Op basis van de gemeentetypologie en het bevolkingsaantal, werden er regels uitgewerkt om te komen tot een indeling van de politiezones naar verstedelijkingsgraad. Onze zone bevindt zich in politiezonecategorie drie. Wij zullen ons hieronder enkel toespitsen op de grote tendensen voor deze categorie.

We geven kort de zes bevroegde thema's weer:

#### 1/ Buurtproblemen

De drie belangrijkste situaties die als problematisch ervaren worden, zijn onaangepaste snelheid in het verkeer, woninginbraak en agressief verkeersgedrag.

#### 2/ Onveiligheid

8% van de bevroegde mensen geven aan zich altijd of vaak onveilig te voelen. Ten opzichte van 2002 is dit een daling met 3%.

Mijdingsgedrag vindt over het algemeen minder plaats in vergelijking met vorige jaren.

#### 3/ Slachtofferschap

Voor de delicten op huishoudensniveau zijn het vooral vernielingen aan auto's waarbij men opgeeft het meest vaak slachtoffer te zijn. Voor de delicten op persoonsniveau is dit de rubriek 'bedreiging lichamelijke geweld'.

#### 4/ Laatste delict

Naar aanleiding van het laatst overkomen delict werd gevraagd naar enkele omstandigheden rond de melding. Het contact met de politie wordt over het algemeen vaker als positief ervaren, ze zijn vooral tevreden over de bereikbaarheid, zowel op het commissariaat als telefonisch en over de houding en het gedrag van de politie.

#### 5/ Contacten tussen de bevolking en de politiediensten buiten het slachtofferschap

Het percentage burgers dat tijdens de afgelopen 12 maanden buiten het kader van een misdrijf contact heeft gehad met politiediensten bedraagt 27%. Hiervan is 82% een contact met de politie van de eigen gemeente of politiezone. 75% verklaart tevreden of zeer tevreden te zijn over het laatste contact met de politiediensten.

#### 6/ Politiefunctie-nen

88% van de burgers vindt dat de politie goed werk levert. Dit wijten ze vooral aan het professionalisme en aan de goede leiding van de diensten. Ook de goede samenwerking tussen de politiediensten en met de burgers halen zij aan.

## Bevraging van bevolking

Eind 2007 hebben een aantal zones van de arrondissementen Halle-Vilvoorde en Leuven een werkgroep opgericht die tot doel had een gestandaardiseerde bevolkingsenquête af te nemen onder de inwoners van de deelnemende zones. Onze zone stapte mee in dit project.

In het voorjaar van 2008 verdeelden de wijkagenten 2032 enquêtes onder een representatief deel van de bevolking, gerangschikt naar deelgemeente, leeftijd en geslacht. Daarnaast waren er volgende voorwaarden voor de steekproeftrekking:

- minstens 1 jaar op hetzelfde adres wonen
- 16 jaar of ouder zijn

Na twee zendingen was er een respons van 1384 bevroagden (68,1 %) waarvan er 1227 enquêtes (60,4%) bruikbaar bleken na zuivering door de analisten van het CSD Asse.

Er waren geen opvallende verschillen qua respons tussen geslacht en leeftijden. Ook de responsgraad vanuit de deelgemeentes was niet significant verschillend.

De resultaten van deze enquête worden hierna kort besproken en de belangrijkste grafieken worden in bijlage weergegeven.

Bij een eerste vraag werd er gepeild naar de problemen die in de eigen buurt werden ervaren. Het valt op dat vooral het domein verkeer hier hoog scoort en dan meer bepaald snelheid en hinderlijk parkeren<sup>5</sup>. Ook wat betreft de geluidshinder, wordt het verkeer als de grootste boosdoener ervaren.

Ook sluikestorten en rommel/rondslingerend vuilnis in de omgeving zijn een doorn in het oog van de bevroagden.

Vraag twee wordt op dit moment nog verwerkt door CSD Asse.

Uit vraag drie<sup>6</sup> over de werking van de politie blijkt dat de meerderheid van de bevroagden tevreden tot zeer tevreden is. Dit kan worden doorgetrokken naar de meeste bevroagde deelgebieden omtrent de politiemensen. Op de deelgebieden die wat lager scoren, blijkt een groot deel van de respondenten hieromtrent geen mening te hebben.

Uit vraag vier<sup>7</sup> blijkt dat alle deelgebieden die bevroagd werden, als belangrijke taken voor de politie worden beschouwd. Daarnaast konden de bevroagden zelf een voorstel formuleren waarvan ze willen dat de politie dit opneemt in haar takenpakket. Meest voorkomende items hier zijn de traditionele ergernis omtrent hondenpoep en de aanwezigheid in het straatbeeld van politiemensen.

---

<sup>5</sup> Zie bijlage 5

<sup>6</sup> Zie bijlage 6

<sup>7</sup> Zie bijlage 7

In vraag vijf moeten de respondenten aangeven welke taken zij als prioritair achten voor de politiewerking. Uit het samenvoegen van de drie prioriteitstabellen blijken inbraken in woningen en snelheidscontroles eruit te springen. Daarnaast<sup>8</sup> geeft men ook volgende prioriteiten aan:

- vernieling/vandalisme of graffiti
- diefstal met bedreiging en/of geweld
- alcoholcontrole in het verkeer
- druggebruik of –handel in het openbaar

Eerder stelden we reeds dat meer aanwezigheid van de politiemensen in het straatbeeld gewenst wordt. Dat dit nodig is, blijkt ook uit vraag zes<sup>9</sup> waar de bekendheid met de wijkagent bevestigd werd. 68,7 % van de bevestigden kent immers zijn wijkagent niet! Van de overigen die hem of haar wel kennen, heeft het merendeel sporadisch contact met de wijkagent.

Wanneer mensen in contact komen met politie, is dit vooral met agenten uit de eigen zone en werd dit contact vooral door de bevolking zelf gezocht. Dit contact vond vooral plaats op het politiekantoor en bij de mensen thuis, waarbij als voornaamste reden de melding van een delict werd opgegeven. Drie vierde van de respondenten was tevreden tot zeer tevreden over het contact<sup>10</sup>. Het enige minpunt is de informatieverstrekking na dit contact, waar slechts een tevredenheid is van 31 %.

In verband met de diensten die de politie aanbiedt aan de burger, blijkt dat de herhaaldelijke publicatie in het infoblad rond vakantietoezichten zijn vruchten afwerpt, want 71 % van de respondenten geeft te kennen dat zij hiervan op de hoogte zijn. Ook het versturen van technopreventieve folders aan nieuw(ver)bouwers heeft tot gevolg dat deze service meer dan behoorlijk gekend is. 95 % van de respondenten vindt de aangeboden informatie ruim voldoende. Een overgrote meerderheid wordt liefst op de hoogte gehouden via een huis aan huis bedeling door middel van de regionale pers en eigen publicaties, eerder dan via de digitale vorm<sup>11</sup>.

---

<sup>8</sup> Zie bijlage 8

<sup>9</sup> Zie bijlage 9

<sup>10</sup> Zie bijlage 10

<sup>11</sup> Zie bijlage 11

## Bevraging van sleutelfiguren

We hebben een verkorte vragenlijst opgesteld van de bevolkingsenquête voor onze spilfiguren, namelijk de gemeenteraadsleden en de OCMW raadsleden. Hierop reageerden 13 van de 42 bevroegden of 30 procent. De uitgebreide resultaten worden in bijlage gegeven<sup>12</sup>.

We zullen hierna de bevroegde onderwerpen weergeven en een korte synthese geven. De bevroegde prioriteiten worden hernomen in de tabel rond de prioritaire verwachtingen.

Een eerste vraag betrof de feiten die als een probleem werden ervaren. Tevens werd er gevraagd welke feiten prioritair behandeld moesten worden.

De 10 feiten die door het grootste aantal respondenten als problematisch werden ervaren, zijn in dalende volgorde van belangrijkheid:

1. Sluikstorten
2. Rommel of rondslingerend vuilnis op pleinen en straten
3. Onaangepaste snelheid
4. Inbraken in woningen
5. Vernieling/Vandalisme of graffiti
6. Diefstal uit wagens en/of moto's
7. Hinderlijk parkeren
8. Diefstal van wagens en/of moto's
9. Rijden onder invloed van drugs of alcohol
10. Geluidshinder door verkeer

Hieruit kunnen we concluderen dat onze sleutelfiguren vooral aandacht hebben voor het algemeen straatbeeld, verkeer en diefstal allerhande.

Een tweede vraag betrof de algemene werking van de politie. Gemiddeld 85 procent van de respondenten toont zich tevreden met de verschillende aspecten die bevroegd werden.

Een derde en laatste vraag bevroeg de relatie tot de wijkwerkers van de lokale politie. Hieruit blijkt dat 75 procent van de respondenten weet wie de wijkagent is, maar dat er maar 30 procent regelmatig contact heeft met de wijkagent.

---

<sup>12</sup> Zie bijlage 12

## Bevraging van personeel

Net zoals voor onze spilfiguren hebben we een lijstje met problemen voorgelegd aan het personeel van de politiezone. Van de 78 bevroagden antwoordden er 50. De respondentiegraad lag hier dus hoger dan bij onze spilfiguren, namelijk 64 procent.

De vragenlijst en uitgebreide resultaten worden in bijlage weergegeven<sup>13</sup>.

De enige vraag betrof de feiten die als een probleem werden ervaren. Tevens werd er gevraagd welke feiten prioritair behandeld moesten worden.

De 10 feiten die door het grootst aantal respondenten als problematisch werden ervaren, zijn in dalende volgorde van belangrijkheid:

1. Inbraken in woningen
2. Vernieling, vandalisme of graffiti
3. Diefstal met bedreiging en/of geweld
4. Diefstal uit wagens en/of moto's
5. Rijden onder invloed van alcohol of drugs
6. Onaangepaste snelheid
7. Agressief rijgedrag
8. Hinderlijk parkeren
9. Druggebruik of handel in het openbaar
10. Bedreiging en intimidatie

---

<sup>13</sup> Zie bijlage 13

## 2.4. Verwachtingen en doelstellingen van de overheden en de andere belangstellenden

Voor de verwachtingen en doelstellingen van onze belanghebbenden consulteerden we volgende bronnen:

Nationaal Veiligheids Plan 2008-2011

Algemeen Beleidsprogramma Gemeente Grimbergen: "Grimbergen, de parel met ambitie"

Aandachtspunten DIRCO/ DIRJUD

Prioriteiten Procureur des Konings

MTO 2007

Veiligheidsmonitor 2006

Verslag van de Federale Commissie voor de verkeersveiligheid (FCVV) 12 maart 2007

We zullen ze kort weergeven en de verwachtingen in een tabel gieten. De prioriteiten worden dan nog eens apart in een andere tabel weergegeven, om het schema van de prioriteiten overzichtelijk te houden.

### Nationaal Veiligheids Plan 2008-2011<sup>14</sup>

Het NVP is een document dat uitgaat van de Ministers Binnenlandse Zaken en Justitie dat wil uitgroeien tot een belangrijk stuurinstrument voor het veiligheidsbeleid. Om tot een veiligere leefomgeving te komen, achten ze de samenhang in het optreden van de politie, het streven naar een excellente politiezorg en het planmatig sturen van de geïntegreerde politiedienst noodzakelijk hierin.

In het NVP worden prioritaire fenomenen voorgesteld:

- ernstige geweldsmisdrijven (met focus op verschijningsvormen die evolueren in de tijd)
- eigendomsdelicten ( met focus op rondtrekkende dadergroepen)
- ernstige economische en financiële criminaliteit ( met focus op corruptie, fraude en witwassen)
- drugproductie, drughandel en druggerelateerde criminaliteit ( met focus op de productie van synthetische drugs, cannabiskweek, invoer en doorvoer van heroïne en cocaïne en de straathandel)
- ernstige informaticacriminaliteit
- zware milieucriminaliteit ( met focus op de georganiseerde afvalzwendel)
- intrafamiliaal geweld/ partnergeweld ( met focus op een betere arrondissementale en zonale coördinatie tussen politie, justitie en welzijn)
- terrorisme
- mensenhandel en mensensmokkel ( met focus op economische en seksuele uitbuiting)
- jongerencriminaliteit ( jongeren : tot en met 25 jaar) en criminaliteit waarvan jongeren het slachtoffer zijn ( met focus op een arrondissementale en zonale totaalaanpak gericht op preventie, begeleiding, bestrafing en resocialisering)
- verkeersonveiligheid ( met focus op snelheid, alcohol en drugs, roodlichtrijden, onaangepast rijgedrag, veiligheidsrisico's van vrachtvervoer, recidive)
- overlast en straatcriminaliteit ( met focus op een zonaal lik-op-stukbeleid voor de bijzonder storende aspecten van overlast en straatcriminaliteit in de meer verstedelijkte politiezones.

---

<sup>14</sup> Afgekort NVP

Naast deze prioriteiten zijn er ook andere belangrijke veiligheidsproblemen: niet georganiseerde zware geweldsmisdrijven zoals moord en doodslag, seksuele misdrijven, ... en andere ernstige aantastingen van de fysieke integriteit. Deze veiligheidsproblemen lenen zich niet tot een projectmatige aanpak maar er dient een verbetering en uniformisering te zijn van de afhandelingskwaliteit.

Verder wordt er aandacht besteed aan het strafrechtelijk beleid:

- de instroom van processen-verbaal moet worden gerationaliseerd:

Een beperking van het aantal PV's laat het Openbaar Ministerie toe om zich toe te leggen op zijn kerntaak: het vervolgen en bemiddelen tussen dader en slachtoffer in zaken van ernstige criminaliteit.

- het recherchemanagement en de doorlooptijden van strafonderzoeken moet worden verbeterd:

Bij het rechercheoverleg tussen parket en politie zullen afspraken gemaakt worden betreffende het afbakenen van het onderzoek. Hiervoor zal een nationale werkgroep 'partnerschap' worden samengesteld.

Ten slotte zal de regelgeving worden aangepast voor de verdere ontwikkeling van het gewapend bestuursrecht. Hiervoor verwijzen we verder naar de 'Kadernota Integrale en Geïntegreerde Veiligheid'.

### Beleidsplan gemeente Grimbergen

Het beleidsplan van de gemeente Grimbergen begint met de woorden:

“Grimbergen moet een veilige en aangename leef- en woongemeenschap blijven voor iedereen”. Om dit zoveel mogelijk te realiseren worden er 19 punten uitgewerkt die de gemeente tussen 2007 en 2012 zal trachten te realiseren<sup>15</sup>. We sommen ze hierna kort op:

1. Informatie en inspraak
2. Een veilige en aangename leefomgeving
3. Milieubeleid
4. Landbouw
5. Ruimtelijke ordening
6. Mobiliteit en verkeersveiligheid
7. Woonbeleid
8. Lokaal sociaal beleid
9. Jeugdbeleid
10. Onderwijs
11. Middenstand, KMO en lokale tewerkstelling
12. Cultuurbeleid
13. Sportbeleid
14. Toerisme
15. Grimbergen: een Vlaamse en open gemeente
16. Personeel en organisatie
17. Informatisering
18. Financieel beleid
19. Openbare werken

---

<sup>15</sup> In de tabel “verwachtingen van belanghebbenden” werden enkel de punten weerhouden waar de politie een invloed kan op hebben

## Aandachtspunten DIRCO en DIRJUD 29 april 2008<sup>16</sup>

Om het opstellen van het ZVP 2009-2012 te ondersteunen, hebben de Dirco Adj en DirJud Adj Asse een document opgesteld, die zijn oorsprong vindt in het NVP 2008-2011, het arrondissementeel veiligheidsbeeld en de besprekingen met de procureur en DJ die aan de basis liggen van de keuze van de projecten van de federale gerechtelijke politie (FGP) Brussel-Asse.

Het bestaat uit vier luiken:

1. Aandachtspunten voor het streven naar een excellente politiezorg
2. Het optimaliseren van de informatiehuishouding
3. Aanpak van prioritaire fenomenen
4. Ondersteuningsaanbod CSD en FGP Brussel-Asse

Om de prioritaire fenomenen aan te pakken stellen zij voor om enkele projecten te draaien:

- in het raam van mensenhandel: onderzoek naar de georganiseerde vormen van seksuele uitbuiting in het milieu van de verdoken prostitutie
- in het raam van mensensmokkel: studie van de problematiek van de niet-begeleide minderjarigen op de nationale luchthaven ( illegale immigratie, kindersmokkel, kinderhandel )
- in het raam van de eigendomsdelicten: onderzoek naar rondtrekkende dadergroepen waarbij het accent meer gelegd wordt op de naar aanleiding van de diefstallen gebruikte of gestolen voertuigen
- in het raam van de economische en financiële criminaliteit: de aanpak van de geldkoeriers op de nationale luchthaven

Topprioriteiten zijn:

- Ernstige geweldsmisdrijven ( in het bijzonder gewapende overvallen cat 1 )
- Eigendomsdelicten
- Drugssmokkel

Andere accenten worden gelegd op de:

- Verkeersonveiligheid
- Nood – en interventieplanning
- Diefstal met braak in woningen
- Vandalisme aan voertuigen
- Diefstal uit voertuigen
- Intrafamiliaal geweld

## Prioriteiten Procureur des Konings

De procureur des Konings stelt volgende prioriteiten voor per sectie:

*Zone materie:* - diefstal inbraak woning

- diefstal met geweld
- ernstige geweldsmisdrijven
- drugsverkoop

---

<sup>16</sup> Zie bijlage 14

*Jeugd*: - MOF dossiers ( als misdrijf omschreven feit )

- verdoevende middelen ( verkoop en gebruik )
- geweldsdelicten ( diefstal met geweld waaronder steaming en afpersing)
- diefstal met braak
- POS dossiers ( problematische opvoedingssituaties )
  - Psychische en drankproblemen bij de ouders
  - Kinderen die getuige zijn van geweld tussen de ouders
  - Kindermishandeling
  - Ontvluchting door jongeren
- weigering omgangsrecht en familieverlating

Verkeer: SPAR prioriteiten:

- snelheid
- pechstrookrijden
- alcohol en drugs
- roodlicht negeren

Ecosoc – leefmilieu:

- behandeling, vervoer en opslag van bouw- en sloopafval ( asbest en containers)
- geklasseerde inrichtingen ( garages, ... )
- geluidsoverlast ( feestzalen, ... )

Urbanisme:

- huisjesmelkerij
- inbreuken goederen gelegen in ruimtelijk kwetsbaar gebied waarvoor geen regularisatie mogelijk is
- inbreuken goederen niet gelegen in ruimtelijk kwetsbaar gebied maar die in één van volgende hypothesen vallen:
  - Onaanvaardbare stedenbouwkundige hinder
  - Inbreuken op essentiële planologische voorschriften mbt de bestemming
  - Feiten gepleegd door lokale, regionale en federale overheden
- voorzetten van handelingen in strijd met een door de stedenbouwkundig inspecteur bekrachtigd bevel tot staking

Inventarisatie van de verwachtingen van de belanghebbenden<sup>17</sup>

Belanghebbende	Wijze bevraging/ Bron	Gerechtvaardigde verwachting	Succesbepalende factor
Bestuur en financiërs (overheden- opdrachtgevers)			
Burgemeester	Beleidsplan gemeente	Meer informatiedoorstroming naar bevolking E-government	Optimale informatiehuishouding
Burgemeester	Beleidsplan gemeente	Veilige en aangename leefomgeving	Leefbaarheid
Burgemeester	Beleidsplan gemeente	Bereikbare, zichtbare en aanspreekbare politie	Kwaliteitsvolle dienstverlening
Burgemeester	Beleidsplan gemeente	Opwaardering wijkagent	Kwaliteitsvolle dienstverlening
Burgemeester	Beleidsplan gemeente	Vandalisme en sluikstorten aanpakken	Leefbaarheid
Burgemeester	Beleidsplan gemeente	Woon-en leefkwaliteit verbeteren	Leefbaarheid
Burgemeester	Beleidsplan gemeente	Beter mobiliteitsbeleid	Verkeersveiligheid
Burgemeester	Beleidsplan gemeente	Meer verkeersveiligheid op een duurzame wijze	Verkeersveiligheid
Burgemeester	Beleidsplan gemeente	Aanpak parkeerproblemen	Verkeersveiligheid
Burgemeester	Beleidsplan gemeente	Aanpak zwaar vervoer	Verkeersveiligheid
Burgemeester	Beleidsplan gemeente	Aanpak sluipverkeer	Verkeersveiligheid

<sup>17</sup> Zie bijlage 15

Procureur	ARO	Aandacht voor prioritaire fenomenen Cfr tabel in bijlage 14	Leefbaarheid Criminaliteitsbeheersing Verkeersveiligheid
Provincie	Toespraak van de gouverneur	Veilige en aangename leefomgeving	Leefbaarheid
Provincie	Toespraak van de gouverneur	Bereikbare, zichtbare en aanspreekbare politie	Kwaliteitsvolle dienstverlening
Provincie	Toespraak van de gouverneur	Vandalisme en sluikstorten aanpakken	Leefbaarheid
Provincie	Toespraak van de gouverneur	Woon- en leefkwaliteit verbeteren	Leefbaarheid
Provincie	Toespraak van de gouverneur	Beter mobiliteitsbeleid	Verkeersveiligheid
Provincie	Toespraak van de gouverneur	Samenwerking door alle actoren (“integraal veiligheidsbeleid”)	Geïntegreerd en integraal werken
Provincie	Toespraak van de gouverneur	Meer verkeersveiligheid op een duurzame wijze	Verkeersveiligheid
Provincie	Toespraak van de gouverneur	Aandacht voor preventie, reactie en nazorg	Geïntegreerd en integraal werken
Provincie	Toespraak van de gouverneur	Meer informatiedoorstroming naar bevolking	Optimale informatiehuishouding
Ministers BiZa en Just	NVP 2008-2011	Aandacht voor preventie, reactie en nazorg	Geïntegreerd en integraal werken
Ministers BiZa en Just	NVP 2008-2011	Aandacht voor prioritaire fenomenen NVP Cfr tabel in bijlage 14	Criminaliteitsbeheersing
Ministers BiZa en Just	NVP 2008-2011	Meetbaar veiligheidsbeleid	Excellente politiezorg
Federale regering	Verslag FCVV	Betrekken en samenwerken van alle actoren voor verkeer en mobiliteit	Geïntegreerd en integraal werken
Federale regering	Verslag FCVV	Bijdragen aan realisatie van 8 actiepunten inzake veilig	Verkeersveiligheid

		verkeer	
Federale regering	Verslag FCVV	Verkeerswetgeving vereenvoudigen en verduidelijken	Optimale informatiehuishouding
Federale regering	Verslag FCVV	Aandacht voor zowel sensibilisatie, handhaving en slachtofferhulp	Geïntegreerd en integraal werken
Partners/ klanten			
DIRCO/DIRJUD	Aandachtspunten	Streven naar excellente politiezorg	Geïntegreerd en integraal werken
DIRCO/DIRJUD	Aandachtspunten	Goede wederzijdse informatiedoorstroming	Optimale informatiehuishouding
DIRCO/DIRJUD	Aandachtspunten	Kwaliteitsverbetering documenten	Optimale informatiehuishouding
DIRCO/DIRJUD	Aandachtspunten	Bijdragen aan de prioritaire fenomenen	Criminaliteitsbeheersing
Dienstenafnemers	Veiligheidsmonitor	Gepast optreden	Kwaliteitsvolle dienstverlening
Dienstenafnemers	Veiligheidsmonitor	Telefonische bereikbaarheid	Kwaliteitsvolle dienstverlening
Dienstenafnemers	Veiligheidsmonitor	Bereikbaarheid op het commissariaat	Kwaliteitsvolle dienstverlening
Dienstenafnemers	Veiligheidsmonitor	Snelle tussenkomst	Kwaliteitsvolle dienstverlening
Dienstenafnemers	Veiligheidsmonitor	Bestedingstijd	Kwaliteitsvolle dienstverlening
Dienstenafnemers	Veiligheidsmonitor	Gepaste houding	Kwaliteitsvolle dienstverlening
Dienstenafnemers	Veiligheidsmonitor	Verwacht resultaat	Kwaliteitsvolle dienstverlening
Maatschappij			
Bevolking	Veiligheidsmonitor	Aanpak van de buurtproblemen	Leefbaarheid
Bevolking	Veiligheidsmonitor	Samenwerken burgers met politie	Geïntegreerd en integraal werken
Bevolking	Veiligheidsmonitor	Onderling samenwerken politiediensten	Geïntegreerd en integraal werken
Bevolking	Veiligheidsmonitor	Voldoende middelen beschikbaar voor politiediensten	Optimale ondersteuning
Bevolking	Veiligheidsmonitor	Goede leiding	Kwaliteitsvolle dienstverlening
Bevolking	Veiligheidsmonitor	Professionele werking politie	Kwaliteitsvolle dienstverlening
Bevolking	Veiligheidsmonitor	Samenwerking politie-justitie	Geïntegreerd en integraal werken

Inwoners Grimbergen	Bevolkingsenquête	Cfr tabel in bijlage 14	Leefbaarheid Criminaliteitsbeheersing Verkeersveiligheid
Medewerkers			
Personeel	MTO	Juiste en éénvormige kanalen gebruiken om info te verspreiden	Optimale informatiehuishouding
Personeel	MTO	Tijdig informeren van de medewerkers	Optimale informatiehuishouding
Personeel	MTO	Overdaad aan informatie beter kanaliseren	Optimale informatiehuishouding
Personeel	MTO	Meer richtlijnen	Procedures uitwerken
Personeel	MTO	Communicatie tussen verschillende diensten	Geïntegreerd werken
Personeel	MTO	Korpsleiding moet 1 visie vertolken	Goed leiderschap
Personeel	MTO	Korpsleiding moet kort op de bal spelen	Goed leiderschap
Personeel	MTO	Meer structuur en organisatie	Optimale ondersteuning
Personeel	MTO	Aangename werkruimte	Optimale ondersteuning
Personeel	MTO	Beschikken over het nodige materiaal	Optimale ondersteuning
Personeel	MTO	Veiligheid op het werk	Welzijn
Personeel	Personeelsenquête	Cfr tabel in bijlage 14	Leefbaarheid Criminaliteitsbeheersing Verkeersveiligheid

## 2.5. Inrichting van het korps

### 2.5.1. Personeelscapaciteit

*operationeel kader :*

Minimaal effectief (KB 05/09/01)	Organiek kader		Reëel effectief			
	Aantal	Datum aanpassing	van	Aantal ingeschreven (per kader)	Beschikbaar aantal *	Datum van registratie
61	5 CP - 14 HINP - 47 INP - 6 AP	23/06/2005		5 CP - 14 HINP - 47 INP - 6 AP	6 CP - 10 HINP - 41 INP - 4 AP	16/05/2008

(\*) Uitgezonderd onbeschikbaarheden ten gevolge van ziekte, verlof zonder wedde, detacheringen, afdeling naar AIK, CIC,...

Bij KB van 19 maart 2008 werden deze minimumnorm opgetrokken tot 72 minimaal effectief.

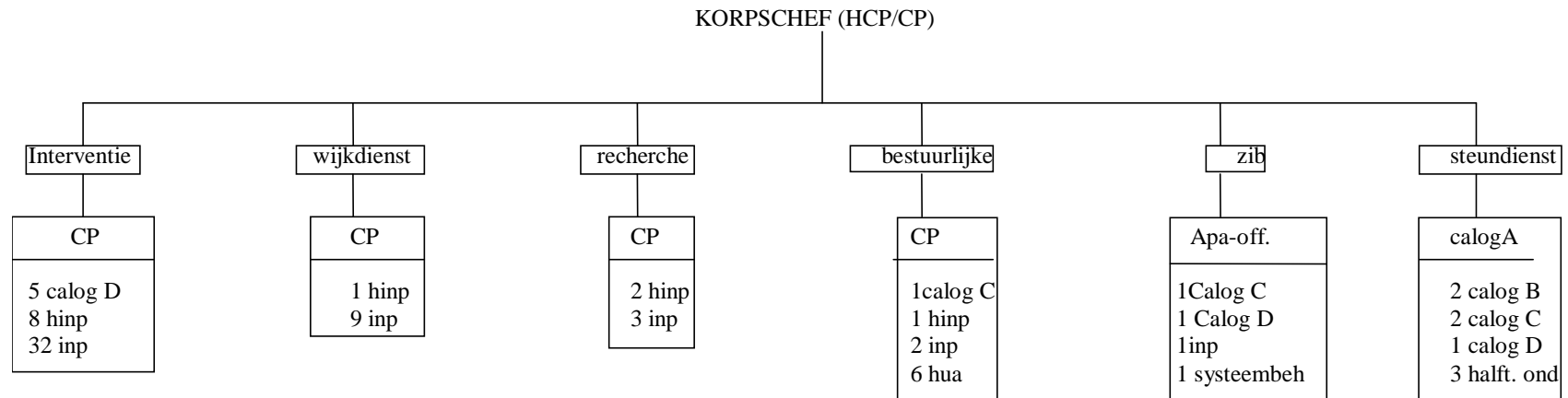
*Administratief en logistiek kader :*

Minimaal effectief (KB 05/09/01)	Organiek kader		Reëel effectief			
	Aantal	Datum aanpassing		Aantal ingeschreven (per kader)	Beschikbaar aantal *	Datum van registratie
5	1A - 2B - 3C - 7D	23/06/2005 25/10/2007		1A - 2B - 3C - 7D	1A - 2B - 3C - 4D	16/05/2008

(\*) Uitgezonderd onbeschikbaarheden ten gevolge van ziekte, verlof zonder wedde,...

Hierbij zijn niet gerekend 1.5 fulltime equivalenten contractueel onderhoudspersoneel.

## 2.5.2. Organogram



Graad	OK	MK	BK	HK	Calog A	Calog B	Calog C	Calog D	Onderh.pers
Totaal	5	14	47	6	1	2	4	7	1,5

Totaal: Operationeel personeel = 72

Calog = 14

Onderhoudspersoneel (contractueel) = 1,5

### Legende

OK : officierenkader

MK = Middenkader

BK = Basiskader

HK = Hulpkader

Calog = Administratief en logistiek kader

HCP= Hoofdcommissaris van politie

CP = Commissaris van politie

Hinp = Hoofdinspecteur van politie

Inp = Inspecteur van politie

Hua = agent van politie

halt.ond = halftijds onderhoudspersoneel

## 2.6. Beeld van de dienstverlening en de werking

### 2.6.1. Uitvoering van de dienstverlening aan de bevolking

#### MINIMALE WERKINGSNORMEN

#### Wijkwerking

De functie wijkwerking is een wezenlijk onderdeel van een gemeenschapsgericht politiekorps: zij dienen het dichtst bij de bevolking te staan.

Grimbergen is opgedeeld in negen wijken, zijnde 5 wijken in Strombeek-Bever, 2 wijken in Grimbergen-centrum, 1 wijk Borgt - Verbrande Brug-Populierendal en 1 wijk Beigem – Humbeek. De taken van een wijkinspecteur bestaan uit bevolkingsonderzoeken, deurwaardersbijstand, afwezigheidstoezichten, herbezoek bij slachtoffers van inbraken, burengeschillen, toezicht op het politiereglement, schooltoezicht, ... Het is duidelijk dat bij deze taken de aanspreekbaarheid een belangrijke factor is. Daarom verplaatsen de wijkinspecteurs zich voornamelijk met traag vervoer en worden op de website van Grimbergen voor elke wijkinspecteur de straten vermeld die onder zijn bevoegdheid vallen.

<i>Datum registratie</i>	<i>Aantal inwoners</i>	<i>Aantal wijkinspecteurs volgens de norm</i>	<i>Reëel aantal wijkinspecteurs</i>	<i>Aantal politiestations</i>	<i>Capaciteit op jaarbasis2007</i>
19 mei 2008	34.320	9	8	1	9850 manuren of 8,9% op het totaal

**NORM : 1 wijkinspecteur op 4000 inwoners**

De plaats van wijkinspecteur werd in elke mobiliteitscyclus 2007 opengesteld doch tot op heden werden geen kandidaturen ontvangen. Drie van de in dienst zijnde wijkinspecteurs werken viervijfde zodat de totale capaciteit van 1520 uren per FTE niet wordt gehaald.

Vanaf 7 juli 2008 wordt de vacante plaats ingevuld door een aspirant inspecteur die reeds via een KB voor de zone heeft getekend. Hierdoor zal de norm van 9 inspecteurs worden gehaald.

## Onthaal

Het commissariaat in Grimbergen is 24 op 24 open, zodat burgers er dag en nacht terecht kunnen. De minimale norm van 12 uur per dag volgens PLP 10<sup>18</sup> wordt dus ruimschoots gehaald. Het onthaal wordt bemand door twee calogpersoneelsleden die van maandag tot vrijdag tussen 07.00 en 22.00 instaan voor het telefonisch onthaal en baliewerking. Tevens doen zij de dispatching van de lokale ploegen. Zij staan ook in voor het inschrijven van de deurwaardersexploten en de PV's van waarschuwing afkomstig van andere politiezones. Doordat beide caloggers in een viervijfde stelsel werken, dient het onthaal door operationeel personeel te worden aangevuld. Op de gemeenteraad in oktober 2007 werd onder andere daarom een uitbreiding van het personeelskader voorzien, zodat het onthaal zeven dagen op zeven kan worden uitgevoerd door caloggers.

<i>Datum registratie</i>	<i>Aantal gemeenten in de zone</i>	<i>Aantal politieposten</i>	<i>Aantal uren daadwerkelijk fysiek onthaal in het centraal onthaalpunt</i>		<i>Capaciteit op jaarbasis 2007</i>
			<i>Weekdagen</i>	<i>Week-end / feestdagen</i>	
19 mei 2008	1	1	24/24	24/24	12359 manuren of 11,17% op het totaal
NORM : per dag 12 uur fysiek onthaal in het centrale onthaalpunt + contacteerbaar d.m.v. technische infrastructurale maatregelen					

<sup>18</sup> MO 9 oktober 2001 inzake de organisatie- en werkingsnormen van de lokale politie met het oog op het waarborgen van een minimale gelijkwaardige dienstverlening aan de bevolking.

## Interventie

De functie interventie wordt uitgevoerd door 32 inspecteurs en 8 hoofdinspecteurs (bij volledige bezetting van het kader), opgedeeld in 8 ploegen, onder leiding van een commissaris.

Deze dienst moet binnen een passende termijn een antwoord bieden op elke oproep waarbij een politionele interventie ter plaatse noodzakelijk is. Zij staat tevens in voor het leveren van personeel bij acties, zowel gerechtelijk als verkeer, de diensten justitiepaleis, hycap, bewaking van gevangenen (ingeval van staking), bijstand aan andere zones en het afwerken van kantschriften.

Voor dit laatste item werd er aan iedere ploeg een wijk toegewezen. Hierdoor wordt deze ploeg ook gekoppeld aan een wijkwerker wat de integratie, samenwerking en wederzijds respect bevordert.

Tussen 07.00 en 22.00 uur zijn er steeds minimaal twee interventieploegen beschikbaar, tijdens de nacht is er één ploeg beschikbaar.

Deze ploegen werken in een vast uurschema dat een 8-wekenregeling bevat. Hierdoor, bij onvoorziene omstandigheden niet te na gesproken, kan iedereen lang op voorhand zijn dienst na gaan, wat het sociale leven ten goede komt. Dit wordt ook door het personeel als zeer positief ervaren. Indien er zich onverwachts diensten voordoen, mag de korpsleiding daarentegen ook steeds op bereidwillige vrijwilligers rekenen.

Er is steeds een permanentie van hoofdinspecteurs OGP (Officier Gerechtelijke Politie) tussen 07.00 en 22.00 uur op het commissariaat. Tussen 08.00 en 17.00 is er een commissaris van politie OBP ( Officier Bestuurlijke Politie). Na deze permanties is er steeds een OGP en OBP bereikbaar en terugroepbaar.

<i>Datum registratie</i>	<i>Aantal interventieploegen</i>		<i>Aantal piekploegen</i>		<i>Capaciteit op jaarbasis</i>
	Aantal	Voorziene uurvorken	Aantal	Voorziene uurvorken	2007
19 mei 2008	1	24/24	1	Weekdienst 07.00 tot 22.00 u Weekend 10.00 tot 20.00u	32566 manuren of 29,43 % op het totaal
<b>NORM : 1 continuploeg + 1 piekploeg 84 uur/week</b>					

### Politie Slachtofferbejegening

Omdat de politieambtenaar vaak de eerste persoon is die in contact treedt met een slachtoffer, heeft elk personeelslid de verplichting om in te staan voor een adequate opvang, onthaal, emotionele steun en correcte doorverwijzing naar gespecialiseerde diensten. Daarnaast zijn er 9 gespecialiseerde operationele personeelsleden die deel uitmaken van de diensten wijk en interventie. Zij worden begeleid door een hoofdinspecteur-OGP die instaat voor de permanentieregeling. Binnen de zone is er steeds minimaal één slachtofferbejegenaar, hetzij aanwezig op dienst hetzij bereikbaar en terugroepbaar.

Daarenboven kan er in noodsituaties nog beroep gedaan worden op twee opgeleide personeelsleden die niet in deze beurtrol betrokken zijn. De hoofdinspecteur maakt tevens deel uit van het bovenzonale netwerk van slachtofferbejegenaars en is tevens gespecialiseerd “videoverhoorder minderjarigen”.

<i>Datum registratie</i>	<i>Gespecialiseerd medewerker beschikbaar (ja / neen)</i>	<i>Wijze waarop de permanente beschikbaarheid geregeld is (aan te kruisen)</i>		<i>Capaciteit op jaarbasis</i>
		Intern de zone geregeld	Samenwerkingsverband met andere PZ/Fedpol	2007
19 mei 2008	JA	JA		??
NORM: 1 gespecialiseerd medewerker continu terugroepbaar (eventueel via samenwerkingsakkoord)				

## Lokale opsporing en Lokaal onderzoek

Deze functie behelst de recherchetaken in het kader van de basispolitiezorg, meer bepaald alle opdrachten die nodig zijn voor het beheren van lokale gebeurtenissen en fenomenen die zich voordoen op het grondgebied van de politiezone, evenals het vervullen van sommige gerechtelijke politieopdrachten van federale aard. Deze activiteiten worden gedaan in uitvoering van opdrachten (kantschriften) van de onderzoeksrechters en procureurs des Konings of ambtshalve aangevat, in geval van aanvankelijke vaststellingen van misdrijven.

De lokale recherche in Grimbergen bestaat van bij de aanvang van de politiezone uit vier inspecteurs, één hoofdinspecteur en één commissaris. Door dit aantal halen we de minimale organisatienorm voor deze gereserveerde capaciteit van 7 procent op het effectief operationeel kader. De commissaris staat ook in voor de functie "Intern toezicht".

De leden van de recherche zijn in een beurtrol bereikbaar en terugroepbaar. Zij werden tevens per 2 aan vier wijkteams (zie interventie) gekoppeld wat de opvolging van onderzoeken betreft. De recherche staat in voor de sporenopname bij inbraken wat ook de samenwerking met de interventiedienst bevordert.

<i>Datum registratie</i>	<i>Globaal effectief zone</i>	<i>Effectief operationeel kader</i>	<i>Organisatievorm</i>		Capaciteit op jaarbasis
			<i>Lokale researchedienst (met vaste medewerkers)</i>	<i>Polyvalente « flexibele » opsporings- en onderzoekscapaciteit</i>	
			Aantal FTE	Aantal FTE of uren	2007
19	72	61	6	Afhankelijk van de noodzaak	6500 manuren of 5,88% van het totaal
<p><b>NORM</b> : 10% van het operationeel effectief voor zones met globaal effectief <math>\geq</math> 230, 7% van het operationeel effectief met een minimum van één ploeg (2 mw) voor de weekdagen, voor de andere PZ</p>					

## Handhaving van de openbare orde

De functie openbare orde omvat

- de openbare rust: de afwezigheid wanordelijkheden en onlusten in openbare plaatsen
- de openbare veiligheid: afwezigheid van gevaarlijke toestanden voor personen en goederen
- de openbare gezondheid: afwezigheid van ziekten door handhaving van de hygiëne en vrijwaren van kwalitatief leefmilieu

De dienst openbare orde en de dienst verkeer werden van bij de aanvang van de politiezone in één dienst geïntegreerd: de bestuurlijke dienst.

Deze bestaat momenteel uit één commissaris, één hoofdinspecteur en vier agenten.

Er zijn twee functies van inspecteur vacant maar deze lijken weinig aantrekkingskracht uit te oefenen. Reeds 2 jaar worden deze betrekkingen via mobiliteit opengesteld doch tot op heden werden hiervoor geen kandidaturen ontvangen. Doelbewust werden ook twee functies agent niet ingevuld. Daar komt thans verandering in gezien deze via mobiliteit werden opgesteld. Bij grootschalige evenementen en acties wordt de bestuurlijke dienst versterkt vanuit de interventie- en wijkdienst en sporadisch door de recherche.

Voor het onderdeel verkeer werd één calog-personeelslid aan de dienst toegevoegd die zich bezighoudt met het opstellen van de PV's bemane en onbemande camera en de opvolging van de onmiddellijke inningen terzake. De dienst staat ook in voor de aflevering en opvolging van de vergunningen bezetting openbare weg en voor de opvolging van het plaatsen van signalisatie wegenwerken door aannemers.

Op het vlak van de gehypothekeerde capaciteit deed en doet de zone grote inspanningen. Drie hoofdinspecteurs en zestien inspecteurs werden voorzien van de nodige uitrusting. Dit aantal wordt in de nabije toekomst nog uitgebreid met 1 hoofdinspecteur en 6 inspecteurs. Op deze manier wordt er voldoende ruimte geschapen om zonder de eigen interventieregeling in het gedrang te brengen aan de vraag tot hycap te kunnen voldoen.

<i>Permanentie OBP en OGP</i>	<i>OBP</i>	<i>Ja</i>	<i>Interzonale samenwerking</i>	
				<i>Neen</i>
	<i>OGP</i>	<i>Ja</i>	<i>Interzonale samenwerking</i>	
<i>Datum registratie</i>				<i>Neen</i>
<i>19 mei 2008</i>				
NORM : 1 OBP permanent bereikbaar en terugroepbaar				

## ANDERE OPERATIONELE DIENSTEN

### Dienst “verkeer en verkeershandhaving”

Deze functie werd zoals hierboven beschreven van bij de aanvang in de functie openbare orde opgenomen. Voor het onderdeel verkeer werd één calog-personeelslid aan de dienst toegevoegd die zich bezighoudt met het opstellen van de PV's bemande en onbemande camera en de opvolging van de onmiddellijke inningen terzake. Ook een deel van de administratie van deze dienst dient door dit personeelslid te worden uitgevoerd.

De dienst staat ook in voor de aflevering en opvolging van de vergunningen bezetting openbare weg en voor de opvolging van het plaatsen van signalisatie wegenwerken door aannemers.

<i>Datum registratie</i>	<i>Aantal FTE's volgens het organigram</i>	<i>Reëel aantal FTE's</i>	<i>Capaciteit op jaarbasis</i>
19 mei 2008	9	5	6029 manuren of 5,45% op het totaal

Sedert 3 jaren worden de plaatsen van inspecteur in deze dienst vacant verklaard doch er werden geen kandidaturen ontvangen. De twee openstaande plaatsen van agent werden in 2007 vacant verklaard doch ook dit leverde geen valabele kandidaturen op.

### Functie “wapens”

Deze functie wordt waargenomen door twee commissarissen. Ze houden het centraal wapenregister bij voor de Grimbergse bevolking. Verder doen zij de onderzoeken naar de personen die bij de provincie een aanvraag tot bekomen van wapenvergunning hebben ingediend.

### Functie “milieu”

Een hoofdinspecteur van de dienst interventie volgde een gespecialiseerde opleiding om milieumisdrijven vast te stellen en de dossiers hieromtrent te beheren.

### Functie “technopreventie”

Deze functie houdt een beveiligingsadvies voor woningen in en wordt op vraag van de eigenaars verstrekt door een inspecteur van interventie. Bijkomend worden de nieuw- of verbouwers bij het bekomen van hun bouwvergunning een technische brochure toegestuurd om hun woning op een inbraakveilige manier te kunnen realiseren.

## **Functie “MEGA”**

Het MEGA project kadert in de algemene preventie gericht op het promoten van “gezond gedrag” en het maken van “gezonde keuzes”, met als doelgroep de leerlingen van het laatste jaar van het basisonderwijs. Het project is tevens gericht op het creëren van overleg en communicatiekanalen tussen de onderwijsverstrekkers, de lokale hulpverleningsdiensten, de justitiële diensten en de ouders. Sessies worden begeleid door vijf specifiek daartoe geschoolde MEGA inspecteurs, de CLB begeleider en de leerkrachten. Dit alles wordt gecoördineerd door een hoofdinspecteur, die instaat voor het leggen van de contacten en de goede werking.

## **OPDRACHTEN EN TAKEN VAN FEDERALE AARD**

De PZ Grimbergen tracht een loyale partner te zijn voor de uitvoering en ondersteuning van opdrachten en taken van de Federale Politie.

De volgende richtlijnen zullen dan ook stipt worden nageleefd:

- Schrijven Minister van Justitie inzake verzekeren van openbare orde in hoven en rechtbanken, het overbrengen van gevangenen en het handhaven van de orde en veiligheid in gevangnissen in geval van oproer en onlusten
- MFO-2bis inzake het personeel capaciteitsbeheer en het verlenen van versterking bij opdrachten van bestuurlijke politie, gehypothekeerde capaciteit kredietlijn
- MFO-3 betreffende het informatiebeheer inzake gerechtelijke en bestuurlijke Politie
- MFO-5 betreffende de opdrachten van federale aard uit te oefenen door de lokale politie wat betreft de opdrachten van bijzondere bescherming van personen en roerende en onroerende goederen.
- MFO-6 betreffende de werking en organisatie van de arrondissementele informatiekruispunten (AIK.)

In dit kader wordt deelgenomen aan :

- Dienst gerechtshof Brussel : Laterale steun aan PZ Brussel-hoofdstad wordt verzekerd door een overeenkomst tussen de zones van het arrondissement Halle-Vilvoorde waarbij iedere zone, à rato van zijn personeelscapaciteit een aantal beurten per jaar verzekerd. De PZ Grimbergen neemt jaarlijks 24 beurten voor zijn rekening waarvan 7 tijdens de weekend. Iedere beurt wordt uitgevoerd door 2 inspecteurs.
- HYCAP : 23 personeelsleden, waarvan 4 hoofdinspecteurs, zijn opgeleid en voorzien van de uitrusting voor het uitvoeren en het inzetten bij Hycap.
- VIEW :  
De PZ Grimbergen zendt van iedere inbraak in gebouw een view-formulier op en verzekert hierdoor een snelle en volledige informatiestroom naar het AIK. Met de ingezamelde gegevens zorgt het AIK voor een actuele operationele en strategische beeldvorming. In de toekomst overweegt de zone deze informatiestroom te optimaliseren door de gegevens op elektronische wijze naar het AIK te laten stromen.

- AIK:  
De werking van het AIK wordt verzekerd door een afdeling van calogpersoneel en operationeel personeel vanuit een paar zones van het arrondissement. De PZ Grimbergen ondersteunt deze afdeling door een deel van de loonkost te betalen aan de zone AMOW.
- Kinderverhoren :  
Binnen onze dienst interventie is een hoofdinspecteur opgeleid in het kader van kinderverhoor. Deze maakt deel uit van de beurtrol van het arrondissement Halle-Vilvoorde in het kader van kinderverhoren.
- CIC:  
De deelname van elke zone aan het Communicatie en Informatie-Centrum van de provincie Vlaams-Brabant werd bij de oprichting van dit centrum voorzien. De zone Grimbergen heeft één inspecteur, buiten het personeelskader, hiervoor aangeworven in mobiliteit en afgedaald naar het centrum.
- Bijzondere bescherming:  
In het kader van de MFO-5 (betreffende de opdrachten van federale aard uit te oefenen door de lokale politie wat betreft de opdrachten van bijzondere bescherming van personen) zorgde de PZ Grimbergen voor de bestendige bereikbaarheid van een Officier van Bestuurlijke politie tijdens de duur van de verschillende processen en voor extra patrouilleaandacht voor de woning van de Federale magistraten woonachtig op ons grondgebied.

## BIJDRAGE AAN HET NATIONAAL VEILIGHEIDSPAN

Bij de opstelling van het ZVP 2005-2008 werd rekening gehouden met het Nationaal veiligheidsplan voor zover de daarin gestelde prioriteiten overeen kwamen met de prioriteiten die in de zone aan bod kwamen. Zo werden diefstal in woning en voertuig, snelheid en alcohol in het verkeer opgenomen in het ZVP.

## OPDRACHTEN EN TAKEN TEN VOORDELE VAN DERDEN

De politie vervult enkele administratieve taken ten voordele van het gemeentebestuur zoals het verlenen van vergunningen voor bezettingen openbare domein en het plaatsen van borden Verbod Parkeren om deze bezettingen mogelijk te maken. Ook het innen van de retributies tot het bekomen van deze borden gebeurt bij politie.

De niet vaste marktkramers die gebruik willen maken van de wettelijke mogelijkheid tot het bekomen van een standplaats op de zondagmarkt in Grimbergen en Strombeek, dienen voorafgaandelijk bij politie de standgelden te betalen.

Bij de aanvraag voor een opening van een restaurant of drankgelegheid, maakt de wijkpolitie na controle ter plaatse, een verslag op voor de gemeentediensten die belast zijn met toezicht op de nieuwe etablissementen.

## 2.6.2. De interne werking

### MANAGEMENT VAN MEDEWERKERS

#### **Preventie, bescherming en welzijn op het werk**

##### *Preventie-adviseur*

Maandelijks komt er een preventie-adviseur van Haviland langs om de arbeidsomstandigheden te bespreken in de politiezone. Hij staat in voor het invullen van de ongevallensteekkaart, het leiden van het ongevallenonderzoek, het analyseren en bijhouden van statistieken en het voorstellen van de nog te nemen maatregelen. Hiervan wordt dan een verslag opgesteld, zodat deze maatregelen kunnen worden besproken en opgevolgd.

Jaarlijks wordt er tevens een rondgang in het politiecommissariaat gedaan door de preventie-adviseur, samen met de arbeidsgeneesheer van Premed. Hierbij wordt nagegaan of het gebouw en de infrastructuur voldoet aan de wettelijk opgelegde normen.

##### *Intern toezicht*

De dienst intern toezicht wordt waargenomen door een officier, tevens diensthoofd van de recherche. Deze officier, als verlengstuk van de korpschef, bewaakt de professionele deontologie. Hij onderzoekt in opdracht van de korpschef zowel structureel als individueel of er tekortkomingen zijn in het korps. De dienst intern toezicht heeft dan ook een ruime en specifieke bevoegdheid om onderzoeken te doen op het vlak van tucht. Een bijkomend luik is dat burgers klachten kunnen neerleggen tegen politieambtenaren. De dienst intern toezicht kan dan een neutraal onderzoek verrichten en dit overmaken aan de tuchtverheid die vervolgens een beslissing kan nemen.

##### *Sport*

Vanaf 1 september 2008 trad een nieuwe nota in werking waarbij alle personeelsleden (uitgezonderd 50 plus en ziekte ) verplicht worden om per referentieperiode 8u sport te doen tijdens de diensturen. Voorafgaand werd een referendum gehouden onder het personeel en een grote meerderheid was pro sport tijdens de diensturen.

#### **Opleiding**

In 2007 werd een 'opleidingsplan' verkregen van PZ Dendermonde. Dit programma, opgemaakt in ACCESS, biedt de mogelijkheid om per personeelslid een databank op te stellen van gevolgde opleidingen, met de data en het aantal uren. Dit overzicht is handig om na te gaan of elk personeelslid voldoende uren opleiding heeft gevolgd, indien hij een loonschaalverhoging dient toegekend te krijgen.

Bedoeling is dat dit mee in de evaluaties wordt opgenomen, waarbij het diensthoofd dan bespreekt welke opleidingen het personeelslid dient te volgen, om zijn competenties bij te schaven. Indien er interesse is van het personeelslid zelf om een bepaalde opleiding te volgen, kan dit worden bekeken in functie van de meerwaarde die het heeft voor de dienst.

##### *Gecertificeerde opleidingen CALOG*

In het kader van het nieuwe CALOG statuut werden de CALOG personeelsleden ingedeeld in functiegroepen ten einde een opleiding in deze categorieën te volgen. Indien zij hierin slagen, krijgen ze jaarlijks een competentietoelage. Deze opleidingen zijn echter nog in een

opstartfase, waardoor de personeelsleden niet altijd een opleiding kunnen volgen die direct aansluit bij hun functie. Tevens zijn de groepen nog zo beperkt dat opleidingen soms ver van de politiezone plaatsvinden.

## **Personeelsbijeenkomsten**

### *Personeelsfeest en teambuilding*

Jaarlijks wordt er rond nieuwjaar een vergadering gehouden, waarbij de voormiddag gebruikt wordt om een overzicht van de belangrijkste evoluties van het voorbije jaar te geven en toekomstplannen mee te delen. In 2007 en 2008 werd in de namiddag een quiz gehouden waarbij willekeurig ingedeelde groepjes moesten samenwerken om tot resultaat te komen.

Op 30 mei 2008 is er voor de eerste keer een teambuildingsdag georganiseerd voor gans het korps. Hiervoor werden aangrenzende zones (PZ VIMA, PZ KASTZE en PZ KLM) bereid gevonden om een nacht en een dag onze uitgedunde ploegen te versterken. Een 60 tal personeelsleden van PZ Grimbergen trok naar Dinant, waar ze gingen paintballen en oriëntatiewandelen. De dag werd afgesloten met een BBQ. Deze teambuilding bleek een goed initiatief te zijn voor het versterken van de reeds goede sfeer en samenwerking.

Doordat het zo positief onthaald werd, wordt gedacht om dergelijke teambuilding tweejaarlijks te herhalen.

### *BOT*

In Grimbergen is reeds enkele jaren een BeleidsOndersteuningsTeam actief, onder voorzitterschap van de beleidsmedewerker. Hierin zitten afgevaardigden van elke dienst, proportioneel naargelang het aantal leden per dienst. Het personeel is zeer enthousiast om zijn inbreng te doen en doet geregeld voorstellen ter verbetering van de werking van de zone. De korpsleiding vraagt ook de mening van het personeel via het BOT zoals bijvoorbeeld over de sportnota en de missie-visie-waarden voor het ZVP 2009-2012.

## Medewerkers Tevredenheids Onderzoek MTO

In 2003, 2005 en 2007 werd een MTO gehouden onder het personeel. De totale respons in 2007 bedroeg 78.2 %. Dit lag lager dan de vorige keren ( 89.7 % in 2005 en 89.4 % in 2003) gezien er in 2007 voor de individuele verspreiding van de vragenlijst werd geopteerd.

Het MTO van 2005 (6,9) toonde aan dat de medewerkerstevredenheid een sterk opwaartse trend vertoonde tov deze in 2003 (5,6). Hoewel het niet evident is, is er met 6,9 in 2007 de bevestiging dat de opwaartse richting is behouden.

We geven hierna een globaal overzicht van de verschillende meterstanden voor de gemeten blokken in december 2007 met daaronder telkens de resultaten voor 2005 en 2003. De meeste blokken gaan lichtjes vooruit. Logistieke steun daalt lichtjes, maar dit is vooral te wijten aan de werkomgeving die veel te klein en te ongestructureerd is voor het personeel. Interne communicatie stagneert en hier werden veel opmerkingen rond geformuleerd, dus hieraan moet zeker gewerkt worden. De korpsleiding ten slotte daalt ook lichtjes. Algemene conclusie die we uit de MTO kunnen halen: de sfeer is goed, het stressgehalte ligt zeer laag, maar er moet meer structuur en communicatie zijn. Alleszins is de motivatie aanwezig bij het personeel om nog beter te werken mits de nodige krachtlijnen worden uitgetekend door de korpsleiding.

PZ Grimbergen – DASHBOARD MEDEWERKERTEVREDENHEID December 2007 [november 2005] (december 2003)							
<i>COMMUNICATIE</i>	6,7 [6,7] (5,3)		MTO		6,6 [6,7] (6,2)	<i>LOGISTIEKE STEUN</i>	
<i>KORPSLEIDING</i>	6,3 [6,4] (3,9)			6,9 [6,9] (5,6)		7,5 [7,3] (7,1)	<i>ADMINISTRATIEVE STEUN</i>
							<i>MOTIVATIE</i> 7,8 [7,6] (6,6)
<i>WERKING DIENST</i>	7,5 [7,4] (5,9)					7,0 [7,0] (5,8)	<i>PROCEDURES</i>
							<i>NUT</i> 6,9 [6,4] (7,7)
<i>WERKOMGEVING</i>	6,6 [6,5] (5,6)				6,9 [6,8] (5,1)	<i>HRM</i>	

## MANAGEMENT VAN MIDDELEN

Het politiecommissariaat in Grimbergen is gelegen in het centrum van de gemeente, Kerkplein 7 en 8. Omwille van het feit dat het historische gebouwen zijn, die niet kunnen verbouwd worden naar de eisen van een modern commissariaat, werden in 2007 de eerste stappen ondernomen voor een nieuwbouw op de site van de vroegere rijkswachtbrigade. Intussen is de procedure gevorderd tot en met de openbare aanbesteding van een financiering met projectbeheer. Door de bouw van een nieuw commissariaat zal de infrastructuur erop vooruitgaan waardoor heel wat materiaal efficiënter zal kunnen beheerd worden.

Sinds 1 januari 2007 is in de politiezone Grimbergen **ISLP Admin** in werking. Dit programma laat een beter overzicht toe van de planning, de verloven, de personeelsbestanden, ... Tevens kan het model 9 bis efficiënter opgemaakt worden, waardoor tijd en personeelskost wordt bespaard. Ook het logistieke beheer zou met dit programma uitgevoerd kunnen worden, maar er wordt nog een vergelijking afgewacht met andere programma's.

Vanaf 1 mei 2008 is de zone begonnen met de registratie van gegevens van de dienstvoertuigen door middel van **fleetloggers** (elektronische boordlogboeken). Dit houdt in dat bepaalde gegevens ( afstand, snelheid, statussen, ...) kunnen worden uitgelezen aan de hand van de persoonlijke badges van de bestuurders. De fleetloggers werden geïnstalleerd met het oog op een efficiënt voertuigengebruik.

Van PZ Sint-Pieters-Leeuw werd een **personeelskostmodule** bekomen. Dit betreft een excel bestand waarin het totale personeelsbestand en hieraan gekoppeld elke kost wordt ingegeven: brutolonen, vergoedingen, arbeidsongevallenverzekeringbijdragen, ...Als dit bestand nauwkeurig ingevuld is, kunnen we een nauwkeurigere schatting maken wat het personeel zal kosten op jaarbasis. Dit is een handige tool, niet alleen voor het opstellen van een begroting, maar ook om simulaties te maken indien er bijvoorbeeld extra personeel dient te worden aangeworven of om andere specifieke situaties na te gaan.

## 2.7. Samenwerking

### 2.7.1. Interzonale, bovenlokale en internationale politiesamenwerking

Domein van de interzonale/bovenlokale samenwerking	Zone – dienst waarmee het protocol werd gesloten	Implicaties voor de zone – impact op de middelen
Dispatching	CIC Leuven	Dispatching door CIC, 1 afgedeeld personeelslid
Gebruik cellencomplex	PZ VIMA, PZ KASTZE, PZ ZAVENTEM	Gebruik cellen PZ Vima
Drugpreventiemedewerker	PZ VIMA, PZ KASTZE, PZ ZAVENTEM	Inzet van een opgeleide medewerker
Gebruik videoverhoorlokaal Minderjarigen	PZ arrondissement Halle Vilvoorde	Gebruik videoverhoorlokaal PZ Vima
Steun aan AIK – bijdrage aan financiële personeelskost	PZ arrondissement Halle Vilvoorde Parket Brussel CSD Asse FGP Asse	Financiële afspraken voor afdelingen naar AIK Asse
Versterking Justitiepaleis	PZ arrondissement Halle Vilvoorde CSD Asse Justitiepaleis	Naar gelang de vraag
Samenwerking bovenlokale acties verkeer	PZ VIMA, PZ KASTZE, PZ ZAVENTEM	Personeel en kennis leveren aan zones bij grote acties
Samenwerking bovenlokale gerechtelijke acties	PZ arrondissement Halle Vilvoorde	Personeel en kennis leveren ism zones bij deelname aan grote acties
Interne postbedeling	PZ arrondissement Halle Vilvoorde	Financiële afspraak met PZ VIMA die personeelslid ter beschikking stelt voor postbedeling
Afspraken controles zwaar vervoer	PZ VIMA, PZ KASTZE, PZ ZAVENTEM	Personeel en kennis leveren aan zones bij grote acties
Actieplan zigeuners	AIK PZ arrondissement Halle Vilvoorde	Bestrijding inbraken gepleegd door minderjarige Roma Zigeuners
Draaiboek IFG	PZ arrondissement Halle	Procedure voorzien wanneer

	Vilvoorde, parket Brussel, CAW, CSD Asse, Provincie Vlaams Brabant	politiedienst te maken krijgt met IFG
--	--	---------------------------------------

Domein van de interzonale/bovenlokale overlegstructuren	Zone – dienst waarmee het protocol werd gesloten	Implicaties voor de zone – impact op de middelen
Praktijkgroep optimale bedrijfsvoering	PZ Vlaams Brabant	Maandelijks bijeenkomst door beleidsadviseur
Arrondissementeel Recherche Overleg	PZ arrondissement Halle Vilvoorde Pdk Brussel CSD Asse FGP Asse	4x per jaar Korpschef
Netwerk verhoorders minderjarigen	PZ arrondissement Brussel Halle Vilvoorde	4x per jaar 1 personeelslid (HINP)
Overlegplatform korpschefs	PZ arrondissement Halle Vilvoorde CSD Asse FGP Asse LPA Brunat Provincie Vlaams Brabant	6x per jaar Korpschef
Bestuurlijke coördinatie	PZ arrondissement Halle Vilvoorde CSD Asse AIK Asse	6x per jaar Diensthoofd bestuurlijke dienst
Overlegplatform slachtofferbejegening	PZ arrondissement Halle Vilvoorde CSD Asse	4x per jaar 1 personeelslid (HINP)
Overleg functionele beheerders	PZ arrondissement Halle Vilvoorde AIK Asse	4x per jaar 1 personeelslid (HINP)
APO Overleg	PZ arrondissement Halle Vilvoorde Parket Brussel	Maandelijks vergadering 1 personeelslid (APO officier)

## 2.7.2. Andere protocols of samenwerkingsakkoorden met niet politionele partners en derden

Domein van de interzonale/bovenlokale samenwerking	Dienst waarmee het protocol werd gesloten	Implicaties voor de zone – impact op de middelen
Welzijnsteam	Parket – Groot Eiland – CSD Asse PZ Vima, Kastze, Wokra	4x per jaar 1 personeelslid (HINP)
Woonwerk verkeer	Federale regering De Lijn – NMBS	Overheid betaalt abonnementskosten voor woonwerk verkeer
Lokaal charter	De Lijn Vlaams Brabant	Samenwerking op de buslijnen, controles, ...

## 2.8. Synthese van de bestede capaciteit

		Referentiejaar (2007)	
		Mens uren	% tov de beschikbare capaciteit
Bijdrage aan federale opdrachten	Federale opdrachten		
	• Kredietlijn MFO 2 bis	917	0,83
	• Deelname aan werking AIK (WGP, art 105 bis)	0	
	• Uitgevoerde controles in het kader van de reglementering mbt de privé beveiliging (MFO 4 punt 2.2)	90	0,08
	• Deelname aan werking CIC (WGP, art. 96bis)	1520	
	Bijdrage van de lokale politie aan prioriteiten NVP, volgens een geïntegreerde aanpak (samenwerking FedPol)	0	
	Federale vorderingen van de Minister BiZa (WGP art 64)		
	Subtotaal bijdrage aan federale opdrachten	1664	1,50
Lokale opdrachten	Wijkwerking	9850	8,90
	Onthaal	12.359	11,17
	Interventie	32.566	29,43
	Recherche	6510	5,88
	Slachtofferbejegening	5	0
	Andere operationele diensten Verkeer	6029	5,45
	Bestede capaciteit aan actieplannen-projecten (veiligheid en leefbaarheid)	13562	12,26
	Bestede capaciteit aan actieplannen-projecten (dienstverlening en werking)	396	0,36
	Subtotaal lokale opdrachten	86535	78,22
Besturingsprocessen	Beleidstaken	9795	8,85
Management van medewerkers	Opdrachten / taken inzake beheer	9427	8,52
	Opleiding / training / ontwikkelen competenties	2903	2,62
	Andere...		
	Subtotaal management van medewerkers		

Managemen t van middelen	Opdrachten / taken inzake beheer	317	0,29
	Andere...		
	Subtotaal management van middelen		
Totale beschikbare zonale capaciteit		110641	*100%

\*= 100 %, de totale beschikbare capaciteit, te weten: de totale capaciteit minus de onbeschikbare capaciteit (ziekte, verlof, detachering out)

## HOOFDSTUK 3.

### DE STRATEGISCHE DOELSTELLINGEN

### 3.1. De vorige strategische doelstellingen – evaluatie en te trekken lessen

Een algemene bedenking bij het bespreken van onze vorige strategische doelstellingen is de vraag of en zo ja, in welke mate onze inspanningen een invloed hebben op criminaliteit, verkeersveiligheid en andere maatschappelijke fenomenen. Ondanks specifieke acties op bepaalde domeinen, wordt er toch een stijging waargenomen in de te bestrijden fenomenen. Dit mag weliswaar geen aanleiding zijn om de acties te verminderen, maar we willen toch de aandacht vestigen op dit gegeven.

De leden van de politiezone Grimbergen blijven derhalve sterk gemotiveerd om te werken aan bepaalde probleemsituaties en om dit gegeven kracht bij te zetten, willen we de volgende strategische doelstellingen minder vaag formuleren dan bij het vorige ZVP.

#### Prioriteiten

##### In het domein van de criminaliteit: inbraken in woning en in voertuigen

- Strategische doelstelling:

*Beheersen van het fenomeen diefstallen op het grondgebied van de politiezone Grimbergen tijdens de periode 2005 – 2008.*

Aanvankelijk kon de zone deze doelstelling waarmaken, maar vanaf 2006 tot 2007 werd een stijging van het aantal feiten vastgesteld zowel voor voertuigencriminaliteit als inbraken in gebouwen, ondanks de bijkomende patrouilles en andere inspanningen die werden gedaan op het vlak van preventie.

In de eerste helft van 2008 is er weliswaar een significante daling van het aantal feiten voor inbraken in gebouwen. Eenzelfde evolutie tekent zich af voor de voertuigencriminaliteit.

##### In het domein van de verkeersveiligheid

###### A. Snelheidshandhaving

- Strategische doelstelling:

*Beheersen van het fenomeen verkeersongevallen op het grondgebied van de politiezone Grimbergen tijdens de periode 2005 – 2008.*

Het aantal ongevallen met gekwetsten, is gedaald in 2006 ten opzichte van 2005 maar steeg weliswaar in 2007 boven de cijfers van 2005. Het aantal ongevallen met stoffelijke schade bleef stijgen vanaf 2005. Een mogelijke verklaring voor dit laatste fenomeen is dat de betrokken partijen meer beroep doen op politiediensten bij ongevallen met stoffelijke schade. Ondanks het opdrijven van het aantal bemande snelheidscontroles bleef het aantal ongevallen en gekwetsten dus stijgen.

###### B. Zwaar vervoer

- Strategische doelstelling:

*Maximaal doen respecteren van de ingestelde tonnemaatbeperkingen op het grondgebied van de politiezone Grimbergen tijdens de periode 2005 – 2008.*

De huidige tonnemaatbeperkingen werden zo veel mogelijk binnen de mogelijkheden van het korps gecontroleerd. Desondanks nam het aantal klachten omtrent het niet naleven van deze beperkingen weinig of niet af. We merken hierbij helaas wel dat intolerantie van onze bewoners stijgt. Zo worden er regelmatig klachten geformuleerd terwijl de aanwezigheid van zwaar vervoer volledig gerechtvaardigd is door levering van materialen.

### C. Alcohol en drugs

- Strategische doelstelling:

*Maximaal terugdringen van alcohol- en druggebruik in verkeer op het grondgebied van de politiezone Grimbergen tijdens de periode 2005 – 2008.*

Uit het sturbord alcohol – snelheid verkregen vanuit de federale politie blijkt dat het aantal positieve controles gedaald is tot 3,38% van het totaal aantal gecontroleerde bestuurders. Hieruit concluderen wij dat de doorgedreven inspanningen van 1 actie per maand stilaan zijn vruchten begint af te werpen. Bij ongevallen met lichamelijk letsel is er wel een stijging van het aantal bestuurders onder invloed van alcohol.

Alcohol blijft dus voor ons een belangrijk gegeven in de strijd tegen ongevallen met letsels.

## 3.2. De strategische doelstellingen 2009 – 2012

### 3.2.1. Synthese van de argumentatie

Om onze strategische doelstellingen te bepalen, vertrekken we vanuit het strategisch stuurbord in bijlage<sup>19</sup>. Dit stuurbord omvat de clustering van de verwachtingen van onze belanghebbenden tot succesbepalende factoren. Een overzicht van de gegroepeerde succesbepalende factoren vinden we hieronder.

- A. Criminaliteitsbeheersing
- B. Verkeersveiligheid
- C. Leefbaarheid
- D. Optimale informatiehuishouding
- E. Optimale ondersteuning
- F. Kwaliteitsvolle dienstverlening
- G. Geïntegreerd en integraal werken

We zullen elk van deze succesbepalende factoren uitwerken in doelstellingen. Enkel kwaliteitsvolle dienstverlening enerzijds en geïntegreerd en integraal werken anderzijds hebben we niet uitgewerkt in een strategische doelstelling. Deze staan immers reeds in de visie, missie, waarden omdat de ganse organisatie hiervan dient doordrongen te zijn.

### 3.2.2. De strategische doelstellingen

#### **A. Criminaliteitsbeheersing**

*Strategische doelstelling:*

*We willen bereiken tegen 2012 dat de cijfers inzake inbraken in woningen, handelszaken, voertuigencriminaliteit en drugsverkoop lager zijn dan het arrondissementeel gemiddelde.*

Motivatie:

Uit zowel de objectieve als de subjectieve gegevens blijkt dat eigendomsdelicten een hoge prioriteit vormen voor alle bevroegde actoren. Hieruit volgt logisch dat de nodige aandacht dient gegeven te worden aan inbraken in gebouwen en voertuigencriminaliteit terwijl anderzijds drugsverkoop eveneens een aanleiding tot eigendomsdelicten blijkt te zijn.

Kritieke succesfactoren en randvoorwaarden:

Om bovenstaande doelstelling te bereiken, is een degelijk opgeleid en gemotiveerd team noodzakelijk. Financiële middelen dienen te worden vrijgemaakt om de opleidingen aan te bieden en om het rechteam de mogelijkheid te geven om bij misdrijven het nodige sporenonderzoek te verrichten. De nodige aandacht dient zeker ook te gaan naar het opstellen en opvolgen van kwaliteitsvolle processen-verbaal.

Bijkomend is een goede informatiedoorstroming en samenwerking tussen de omliggende lokale korpsen enerzijds en tussen de lokale politie Grimbergen en de federale politie (FGP Asse) anderzijds een essentieel gegeven om tot resultaten te komen.

---

<sup>19</sup> Zie bijlage 16: strategisch stuurbord

## **B. Verkeersveiligheid**

*Strategische doelstelling:*

*We willen bereiken tegen 2012 dat het aantal verkeersslachtoffers daalt ten opzichte van 2007 door te werken op snelheid, rijden onder invloed en gordeldracht.*

Motivatie:

We willen ons aansluiten bij de doelstelling die volgt uit het Witboek van de Europese Commissie "Het Europese vervoersbeleid tot het jaar 2010" en uit de doelstellingen van het Vlaamse Gewest. Deze zegt dat tegen 2010 het aantal verkeersdoden in het Belgische verkeer met 50% verminderd moeten zijn ten opzichte van het gemiddelde van 1998, 1999 en 2000. Verkeersveiligheid is bovendien voor al ons belanghebbenden een prioriteit waarop de politiediensten dienen te werken.

Kritieke succesfactoren en randvoorwaarden:

Voor de politie Grimbergen wordt er reeds jaren gewerkt aan het vervolledigen van het personeel van de bestuurlijke dienst. Dit blijkt geen eenvoudige opdracht te zijn, gelet op het gebrek aan gemotiveerde kandidaten. Hieraan moeten we blijven werken door het reeds positieve imago van de zone te blijven handhaven en zo geschikte kandidaten vanuit de federale werfreserve aan te trekken.

De steeds wijzigende en complexer wordende verkeerswetgeving vereist dat de personeelsleden op zeer frequente basis hierin worden bijgeschoold. Het aanbieden van opleidingen, zowel intern als extern, blijft dus een aandachtspunt.

Door een correcte aanwending van de middelen uit het verkeersveiligheidsfonds werd de logistieke uitbouw van de bestuurlijke dienst maximaal ingevuld. Er blijft hier de taak weggelegd om deze materialen op een financieel verantwoorde manier optimaal te houden.

Niet alleen het personeel dient bekwaam te zijn en de mogelijkheden te hebben om aan verkeersveiligheid te werken, ook de bevolking moet hieromtrent gesensibiliseerd worden. Ze moeten zich bewust zijn van de verhoogde pakkans en de gevolgen van hun verkeersgedrag. Een samenwerking met externe diensten zoals BIVV kan hierin een belangrijke rol vervullen.

## **C. Leefbaarheid**

*Strategische doelstelling:*

*We willen bereiken tegen 2012 dat de leefkwaliteit in de zone verhoogt door de controle op behandeling, vervoer en opslagen van bouw- en sloopafval, sluikstorten, overlast en zwaar vervoer te verhogen.*

Motivatie:

Zowel in het gemeentelijk als in het provinciaal beleidsplan neemt de verhoging van de leefbaarheid in onze maatschappij een belangrijke plaats in. Ook onze bevolking is hierin vragende partij, zo blijkt uit onze grootschalige enquête en uit correspondentie met burgers. Vooral overlast, sluikstorten en zwaar vervoer worden veelvuldig als pijnpunten naar voren gebracht.

Anderzijds zijn in onze zone vier firma's gevestigd die zich bezighouden met de verwerking van bouw- en sloopafval. Om klachten vanuit de bevolking voor een stuk te voorkomen, wensen we hier onze aandacht preventief op te richten.

#### Kritieke succesfactoren en randvoorwaarden

Om burgers tot socialer gedrag te bewegen, zijn repressieve sancties in deze materie niet weg te denken. Vooral de wijkinspecteurs dienen hun aandacht te vestigen op de fenomenen overlast en sluikstorten terwijl de bestuurlijke dienst zich bezighoudt met controles op zwaar vervoer. Omdat dit gespecialiseerde domeinen betreffen, dienen de nodige opleidingen hiertoe te worden aangeboden.

Om controles van zwaar vervoer tot een efficiënte resultaat te leiden, is bovenzonale samenwerking een must. Ook de aanschaf van bijvoorbeeld een verplaatsbare weegbrug kan dit resultaat bewerkstelligen.

Ten slotte zijn het correct toepassen van de gemeentelijke administratieve sancties en de nodige communicatie hieromtrent, zowel intern als extern, kritieke factoren tot het realiseren van onze strategische doelstellingen.

#### **D. Optimale informatiehuishouding**

*Strategische doelstelling:*

*We willen bereiken tegen 2012 dat de tevredenheid over communicatie verhoogt van zowel de interne als externe partners.*

#### Motivatie:

Alle belanghebbenden zijn vragende partij voor meer en betere communicatie over politiewerking en resultaten. Ook vanuit de korpsleiding is er een aanvoelen dat deze communicatie in het verleden niet optimaal gebeurde.

#### Kritieke succesfactoren en randvoorwaarden:

Wat de externe communicatie betreft dienen financiële middelen te worden voorzien om tweemaandelijks een politiekatern aan het gemeentelijk infoblad toe te voegen waarin de werking en resultaten van de voorbije maanden aan de bevolking worden meegedeeld. Ook de website van onze politiezone is aan vernieuwing toe. De aanwerving van een technisch systeembeheerder, verantwoordelijk voor deze website, dient de komende jaren te worden gerealiseerd.

De informatiedoorstroming naar het AIK Asse verder optimaliseren door de eventuele implementatie van de elektronische toepassing ISLP2AIK die momenteel in een testfase loopt in twee politiezones.

De interne communicatie wordt onder andere verbeterd door dagelijkse briefings, ondersteund door een elektronische briefingtool. Hierbij dient gebruik te worden gemaakt van de wekelijks door het CSD Asse aangeleverde instrument. Bijkomend moeten interdisciplinaire vergaderingen deze communicatie versterken. Informatiedoorstroming binnen het korps moet efficiënter gebeuren via eenvormige kanalen.

## **E. Optimale ondersteuning**

*Strategische doelstelling:*

*We willen bereiken tegen 2012 dat de tevredenheid van de werknemers over de logistieke steun en de werkomgeving verhoogt ten opzichte van 2007.*

### Motivatie:

Uit de drie voorbije MTO's is gebleken dat vooral de werkomgeving en de logistieke steun zwak scoren. Aangezien materiële ondersteuning en een aangename werkomgeving belangrijke bijdragen zijn in de motivatie van het personeel, wensen we de komende jaren op een financieel verantwoorde manier deze logistieke steun te optimaliseren.

### Kritieke succesfactoren en randvoorwaarden

Het opgestarte dossier inzake de bouw van een nieuw commissariaat moet binnen afzienbare tijd worden gerealiseerd. Hierdoor zullen veel infrastructurele problemen een oplossing kennen en zal dit ook de interne (samen)werking ten goede komen.

Naast dit grootschalig project dienen de financiële middelen vrijgemaakt te worden, om de uitrusting van het nieuwe gebouw te voorzien. Het gaat hier voornamelijk om de aankoop van meubilair en informaticamateriaal.

Door het creëren van de nodige ruimte voor het logistiek beheer en het aanschaffen van de nodige software, kan er aan efficiënter stockbeheer worden gedaan. Deze betere opvolging heeft als voordeel dat de manschappen sneller in hun vragen omtrent logistiek kunnen worden bediend en dat er meer ruimte wordt gewonnen om aan prijs/kwaliteit vergelijking te doen.

Ten slotte is het stimuleren van de nodige discipline en respect voor het materiaal bij de manschappen een niet aflatende taak voor de korpsleiding. Het heeft immers geen zin om alle nodige apparatuur te voorzien als er geen zorg voor wordt gedragen.

# HOOFDSTUK 4.

## COMMUNICATIE

Zowel in het zonaal veiligheidsplan 2003-2004 als dit van 2005-2008 werd geen aandacht geschonken aan het gegeven communicatie. Beide plannen werden minimaal gecommuniceerd naar de buitenwereld toe. Enkel de strikt verplichte kennisgevingen werden uitgevoerd. Het gevolg hiervan was dat het zonaal veiligheidsplan onvoldoende gekend was zowel bij de bevolking als bij de medewerkers en bij deze laatste dan ook weinig draagvlak en interesse kende.

#### 4.1. Externe communicatie

Uit onze bevolkingsenquête is gebleken dat er een nood is aan berichtgeving omtrent het politiebeleid doch dat persoonlijk contact zoals politie-café of contactavonden slechts minimaal als middel wordt geapprecieerd.

Om deze reden en zoals reeds vermeld in de strategische doelstellingen moet de externe communicatie in de toekomst verlopen via een tweemaandelijks uitgebrachte politiekatern toegevoegd aan het gemeentelijke informatieblad. De voornaamste onderdelen van het zonaal veiligheidsplan, jaarlijkse actieplannen en evaluatie van deze plannen kunnen hierin worden opgenomen.

Korte en meer dringende berichten moeten, naast de website, ook opgenomen worden in de lokale persberichten.

De website van de politie moet op korte termijn volledig vernieuwd worden en het zonaal veiligheidsplan, jaarlijkse actieplannen en evaluatie zullen door middel van dit kanaal integraal verspreid worden.

Om dit alles in de juiste banen te leiden werd een officier als persverantwoordelijke aangeduid.

#### 4.2. Interne communicatie

Uit de verschillende medewerkers tevredenheids onderzoeken is gebleken dat de interne communicatie onduidelijk verloopt. Hierdoor ontstaan misverstanden omtrent het door de korpsleiding gevoerde beleid en kan dit beleid niet altijd op een voldoende draagvlak bij het personeel steunen.

Om dit in de toekomst te verhelpen moet de communicatie naar het personeel via één goed gekend, voor iedereen bereikbaar kanaal verlopen.

Het bestaande kanaal binnen de ISLP-omgeving moet op korte termijn geoptimaliseerd worden en gepromoot bij het personeel.