



# JAARVERSLAG 2014


---




### Politiezone Aalter-Knesselare


 Commissariaat Aalter, Stationsstraat 164, 9880 Aalter


 Politiepost Knesselare, De Plaats 14, 9910 Knesselare

 09/325 23 00

**Fax** 09/325 23 40

 [politie@pzaalter-knesselare.be](mailto:politie@pzaalter-knesselare.be)

 [www.pzaalter-knesselare.be](http://www.pzaalter-knesselare.be)

 [www.facebook.com / Politiezone Aalter-Knesselare](https://www.facebook.com/PolitiezoneAalterKnesselare)

 [www.twitter.com / @pzaaltknes](https://www.twitter.com/@pzaaltknes)

# INHOUDSOPGAVE

<b>1</b>	<b>LEIDERSCHAP</b>	<b>4</b>
1.1	MISSION STATEMENT	4
1.2	ORGANOGRAM	5
1.3	GEHANTEERD ORGANISTIEONTWIKKELINGSMODEL	6
<b>2</b>	<b>STRATEGIE EN BELEID</b>	<b>8</b>
2.1	SITUERING POLITIEZONE	8
2.2	ALGEMEEN	9
2.3	ZONALE VEILIGHEIDSRaad (ZVR)	10
2.4	POLITIECOLLEGE	11
2.5	POLITIERAAD	11
2.6	HET ZONAALE VEILIGHEIDSPAN	12
<b>3</b>	<b>MANAGEMENT VAN MEDEWERKERS</b>	<b>15</b>
3.1	PERSONEELSMFORMATIE	15
3.2	PRESTATIES 2014	15
3.3	MENTORSCHAP EN STAGES	16
3.4	BELEIDS ONDERSTEUNINGS TEAM (BOT)	16
3.5	WERKGROEP HRM	16
3.6	SYNDICAAL OVERLEG BOC	17
3.7	PREVENTIEADVISEUR	17
3.8	ORGANISATIE INTERN TOEZICHT	18
<b>4</b>	<b>MANAGEMENT VAN MIDDELEN</b>	<b>19</b>
4.1	BEGROTING 2014	19
4.2	REKENING 2013	20
4.3	VOERTUIGEN	23
4.4	INFORMATICA	23
4.5	COMMUNICATIEMIDDELEN	23
4.6	BEWAPENING	24
4.7	VERKEERSUITRUSTING EN SPECIALE MIDDELEN	24
4.8	DE CONVENANTEN	24
4.9	SALDUZ	29
<b>5</b>	<b>MANAGEMENT VAN PROCESSEN</b>	<b>31</b>
5.1	DE FUNCTIONALITEITEN	31
<b>6</b>	<b>RESULTATEN BIJ KLANTEN EN MEDEWERKERS</b>	<b>42</b>
6.1	INTERVENTIEBELEID	42
6.2	DOSSIERS SLACHTOFFERBEJEGENING	42
6.3	DOSSIERS RECHERCHE	44
6.4	OPENBARE ORDE	45
6.5	GEMEENTELIJK ADMINISTRATIEF SANCTIERECHT (GAS)	45
6.6	DE PROJECTEN	49
<b>7</b>	<b>WAARDERING BIJ DE MEDEWERKERS</b>	<b>62</b>
7.1	PERSONEEL	62
7.2	PERSONEELSVERSCHUIVINGEN	63
7.3	VERLOF	64
7.4	ZIEKTE	64
7.5	OPLEIDINGEN	64
<b>8</b>	<b>TOT SLOT: NOG ENKELE SFEERBEELDEN</b>	<b>65</b>
	FACEBOOK/TWITTER	65



## 1.1 Mission Statement

### 1.1.1 Missie

De lokale politie is op het grondgebied van de politiezone verantwoordelijk voor het uitvoeren van alle opdrachten van bestuurlijke en gerechtelijke politie die nodig zijn voor het beheren van de lokale gebeurtenissen en fenomenen die er zich voordoen.

De medewerkers van de politiezone Aalter-Knesselare zullen zich inspannen om het vertrouwen van de lokale bevolking te winnen.

Enerzijds doen ze dit door een kwalitatief hoogstaande en resultaatgerichte dienstverlening aan te bieden, anderzijds door de bevolking als volwaardige partner te beschouwen in het zoeken naar oplossingen tot het bekomen van een veilige leefgemeenschap.

### 1.1.2 Visie

Wij willen een partner zijn in een democratische en veilige leefgemeenschap. Daarom bieden wij een transparante, dynamische en kwaliteitsvolle politiezorg aan, waarbij 'de mens' centraal staat.

Wij informeren naar wat er leeft bij de bevolking door het organiseren van buurtgesprekken, het stimuleren van buurtinformatienetwerken, het bevragen via sectorscan en het samenstellen van wijkfoto's. Wij proberen zo adequaat mogelijk in te spelen op de bezorgdheden van onze overheden en onze bevolking om zoveel mogelijk oplossingen aan te reiken.

De gehele communicatiestroom is gebaseerd op wederzijds vertrouwen, geloofwaardigheid en eerlijkheid.

Wij blijven te allen tijde zelfkritisch, onder meer door onze acties steeds in vraag te stellen.

Het korps wordt gestuurd door een doortastend maar open leiderschap. Er wordt niet getwijfeld om knopen door te hakken. De korpsleiding verzekert inspiratie, waardering en ondersteuning.

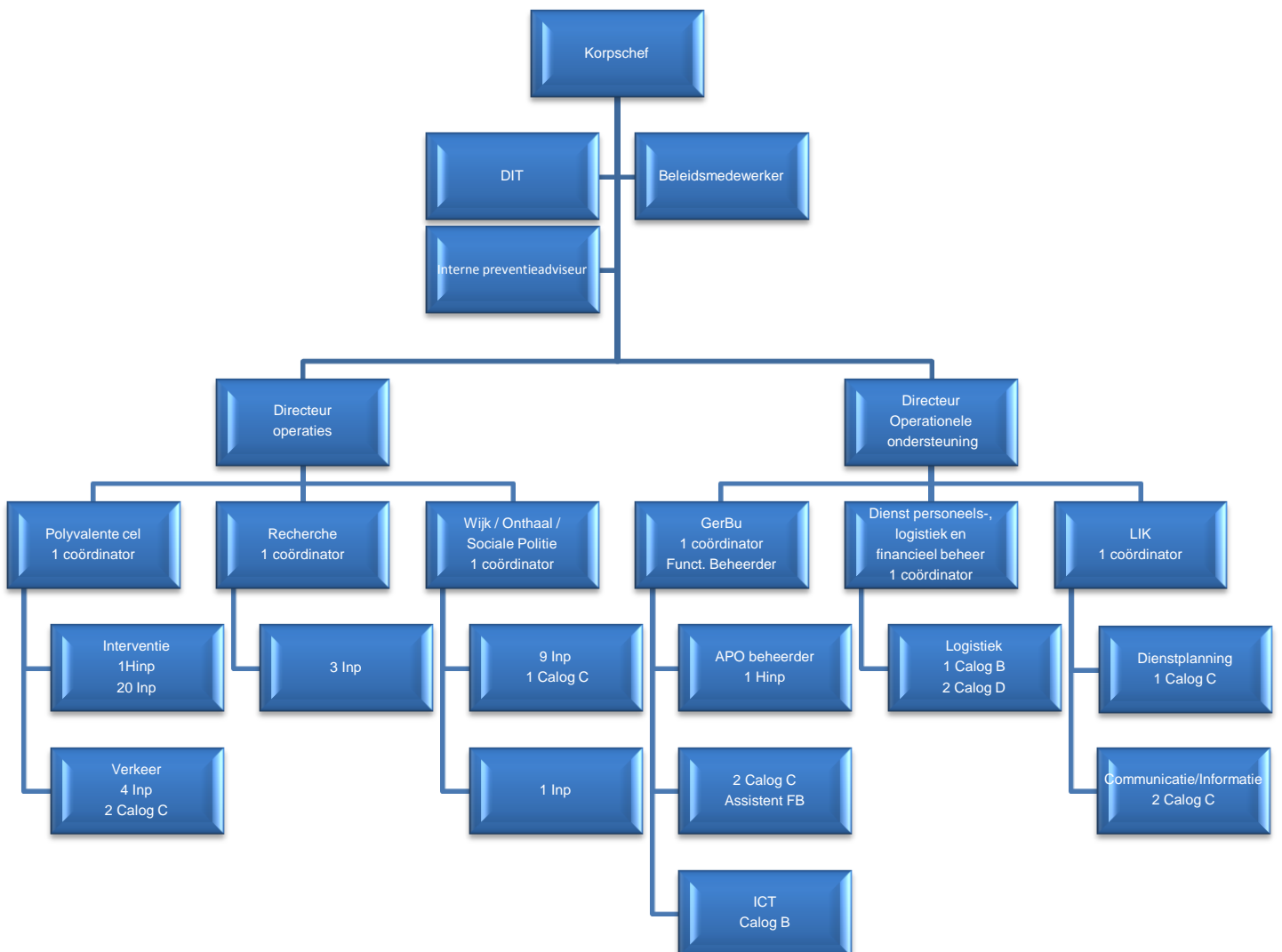
### 1.1.3 Waarden

Missie noch visie kunnen door de politiemedewerkers uitgedragen worden indien ze geen rekening houden met de waarden hierna opgesomd:

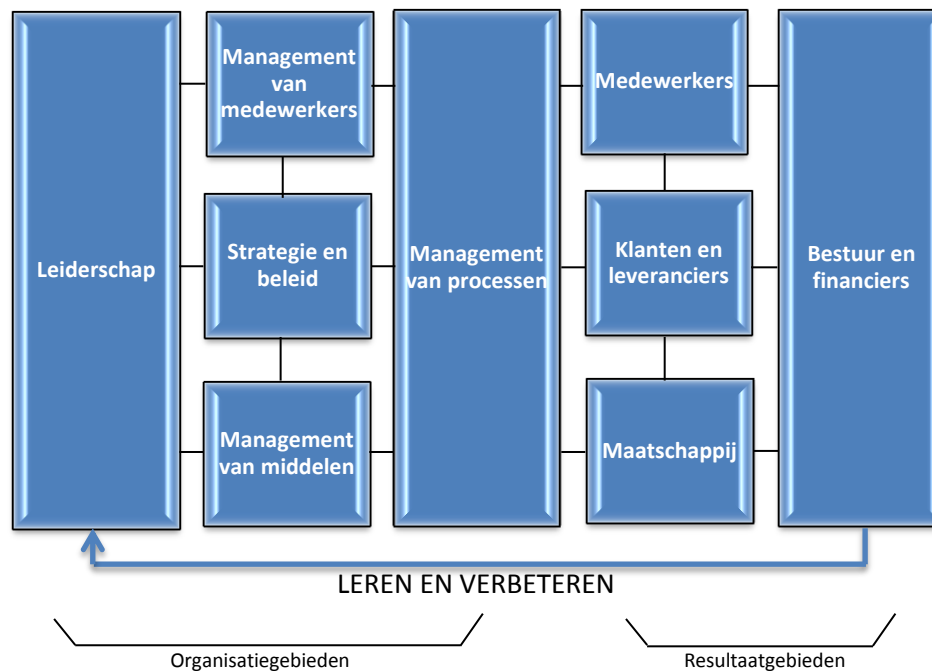
- **Integriteit**  
We aanvaarden en handhaven de hoogste normen op vlak van persoonlijke en professionele ethiek, eerlijkheid en vertrouwen.
- **Respect**  
Integriteit, zorg en dialoog zijn essentiële leefregels.  
Conflicten worden constructief opgelost.
- **Verantwoordelijkheid**  
We staan in voor het nakomen van onze verbintenissen en leggen openlijk verantwoording af.
- **Teamwork**  
We werken als team en delen informatie met het oog op continue verbetering.  
Adem teamspirit.
- **Flexibiliteit**  
Onze flexibiliteit is een vanzelfsprekendheid.

- **Creativiteit**  
Is een sleutelbegrip.
- **Eenvoud**  
We gaan voor een menselijke aanpak.
- **Waardering**  
Medewerkers positief waarderen.  
Bevorderen van een positieve werksfeer.

## 1.2 Organogram



## 1.3 Gehanteerd organisatieontwikkelingsmodel



Het INK-managementmodel werd in de ministeriële omzendbrief CP2 van 3 november 2004 aangereikt als referentiekader voor de organisatieontwikkeling van de lokale politie en wordt gehanteerd bij de organisatie van de politiezone Aalter-Knesselare. Dit kader is gebaseerd op het EFQM-model (European Foundation for Quality Management) dat zowel op Belgisch als Europees niveau, zowel in het bedrijfsleven als in andere politiediensten, haar nut reeds heeft bewezen.

Het INK-model (Instituut Nederlandse Kwaliteitszorg) streeft naar “excelleren” of excellent worden. Het is een methode om te verbeteren en dit via 9 aandachtsgebieden.

### 1.3.1 De organisatiegebieden

#### Leiderschap

Goed voorbeeld doet volgen. Een transparante visie en een gezonde bedrijfscultuur inspireren. Daadkracht enthousiasmeert. Leidinggevenden en managers op alle niveaus hebben daarmee de sleutels tot verbetering in handen.

#### Strategie en beleid

Een duidelijke visie en heldere doelstellingen liggen ten grondslag aan een excellente bedrijfsvoering. Een beleidstraject vraagt om inzichtelijke uitvoeringsplannen, adequate informatiestromen, draagvlak en een evenwichtige evaluatie.

#### Management van medewerkers

Mensen vormen mede het kapitaal van een onderneming. Investeren in kennis en vaardigheden is daarom nodig. Een goed personeelsbeleid en het zorgen voor het welzijn van medewerkers loont. Het draait om de optimale benutting van de mogelijkheden van mensen.

#### Management van middelen

Naast financiële middelen gaat het ook om materialen, gebouwen, apparatuur, technologie en informatiesystemen. Het zijn onmisbare ingrediënten voor een succesvolle bedrijfsvoering: doeltreffend en efficiënt.

#### Management van processen

Dit aandachtsveld omvat het hele scala aan primaire, op de klant gerichte processen. De samenhang tussen de aanpalende terreinen (plannen, controleren, evalueren en bijsturen) komt eveneens aan bod.

### **1.3.2 De resultaatengebieden**

#### Klanten en leveranciers

Het zijn partners in een keten. Hun oordeel over de kwaliteit van product of dienst kan doorslaggevend zijn. Inzicht in voorkeuren, trends en gedrag werpen vruchten af. Net als een goede samenwerking met zowel klanten als leveranciers.

#### Medewerkers

Tevreden medewerkers leggen de basis voor een goed resultaat. De organisatie moet ook in hun behoeften voorzien. En die zijn niet louter materieel. Het gaat ook om persoonlijke ontwikkeling, uitdagend werk en de invloed op werkprocessen en de ontwikkeling van de organisatie.

#### Maatschappij

De omgeving kijkt mee over de schouder. Werkgelegenheid, milieu, kinderopvang, onderwijs,... . De raakvlakken met overheden, belangengroepen of omwonenden zijn divers. De maatschappelijke rol dient voldoende uit de verf te komen.

#### Bestuur en financiers

Financiële maatstaven wegen zwaar: omzet, winst en marges. Maar ook kritische procesgegevens zijn belangrijk: doorlooptijd, verspilling, kwaliteit van het management en realisatie van strategische doelen.

### **1.3.3 Verbeteren en vernieuwen**

Voorspoed is doorgaans van tijdelijke aard. Uitblinken is een continu proces. Wie zichzelf regelmatig de INK-spiegel voorhoudt, ontdekt dat verbeteren en vernieuwen doorlopend om aandacht vragen is. Dat leidt dan tot acties op één of meer fronten. De koppeling tussen resultaat en organisatie is onmiskenbaar. Duidelijk en krachtig.



### 2.1 Situering politiezone

#### 2.1.1 Geografische aspecten

De politiezone Aalter-Knesselare bestaat uit 2 gemeenten: Aalter en Knesselare. De gemeenten liggen in de provincie Oost-Vlaanderen.

Door beide gemeenten loopt als belangrijkste waterweg het kanaal Gent-Brugge. De totale oppervlakte van de politiezone bedraagt 11.919 ha (Aalter 8.192 ha en Knesselare 3.727 ha).

#### 2.1.2 Demografische aspecten

Op 31 december 2014 telde de politiezone 28.296 inwoners. De inwoners kunnen als volgt verdeeld worden onder de deelgemeenten:

Aalter	
Aalter-Centrum	11.727
Sint-Maria-Aalter	2.038
Aalter-Brug	1.006
Bellem	2.279
Lotenhulle	2.511
Poeke	531
<b>Totaal</b>	<b>20.092</b>

Knesselare	
Knesselare	5.333
Ursel	2.871
<b>Totaal</b>	<b>8.204</b>

#### 2.1.3 Economische aspecten

In Aalter vinden dagelijks ongeveer 5.000 mensen werk. Naast de industriezones Lakeland en Langevoorde is de realisatie van een derde industriegebied Woestijne een feit geworden. Knesselare is hoofdzakelijk een landbouwdorp gebleven met een kleine KMO zone en enkele bedrijven gevestigd in de gemeente.

Economisch gezien was Aalter tot het midden van de 20<sup>ste</sup> eeuw een bloeiend landbouwdorp met een kleine ambachtelijke en semi-industriële textielnijverheid. Na de Tweede Wereldoorlog is er een ommekeer gekomen en met de uitbouw van de industriezone hebben er zich grote en kleinere bedrijven gevestigd.

#### 2.1.4 Sociale aspecten

In de politiezone Aalter-Knesselare zijn er 2 middelbare scholen. Samen met het kleuter- en lager onderwijs telt de zone ongeveer 3.600 studenten. In Aalter is er een academie beeldende kunst en een academie voor muziek, woord en dans. In Knesselare is een afdeling van de academie voor muziek, woord en dans gevestigd.



### 2.1.5 Recreatieve aspecten

Beide gemeenten hebben een sportcomplex, in de gemeente Aalter is er tevens een gemeentelijk zwembad. De gemeenten Aalter en Knesselare zijn beide voorzien van winkelstraten, in Aalter is er elke woensdag een wekelijkse marktdag. Verder is er zowel in Aalter als Knesselare een openbare bibliotheek. Het uitgaans- en verenigingsleven spelen zich voornamelijk af in de centra van de gemeenten. In Knesselare, deelgemeente Ursel, is er een militair domein gevestigd met een vliegveld dat vooral in de weekends wordt gebruikt door particulieren (Aeroclub Brugge en Vliegclub Ursel).

### 2.1.6 Mobiliteitsaspecten

Het wegennet is sterk uitgebouwd: Aalter wordt doorkruist door de autosnelweg E40 en telt enkele belangrijke gewestwegen waaronder de N44 (Aalter-Maldegem), de N37 (Aalter-Ieper) en de N409 (Aalter-Deinze). Knesselare heeft 4 gewestwegen: de N44 die ook door Aalter loopt, de N461 (Knesselare-Zomergem), de N337 (Knesselare-Brugge) en de N368 (Knesselare-Beernem).

De goede wegeninfrastructuur heeft natuurlijk een invloed op het aantal inbraken (veel vluchtwegen) en de verkeersongevallen (grote verkeersstromen) in beide gemeenten.

Door Aalter loopt ook de spoorlijn Oostende-Brussel. Aalter heeft 3 stations op zijn grondgebied (Aalter, Bellem en Sint-Maria-Aalter). Deze spoorlijn geeft een goede verbinding met zowel Oostende, Brugge, Gent, Brussel als Antwerpen.

### 2.1.7 Politionele aspecten

De politiezone is één van de 10 politiezones die behoort tot het gerechtelijk arrondissement Gent. In het noorden grenst de zone aan de PZ Maldegem, in het oosten aan de PZ Lowazone en in het zuiden aan de PZ Deinze-Zulte. Langs de westzijde grenst de politiezone aan de provincie West-Vlaanderen met de politiezones Regio Tielt en Het Houtsche.

Op basis van de WGP (wet op de geïntegreerde politie) wordt de politiezone gerangschikt als een politiezone type 1 (operationeel kader minder dan 75). De politiezone Aalter-Knesselare is één van de kleinste zones met een organiek kader van **49 politiefunctionarissen en 14 calog personeelsleden**.

## 2.2 Algemeen

In de wet op de geïntegreerde politie vindt men de wettelijke basis terug waardoor elke lokale politiezone met de opdracht belast wordt een zonaal veiligheidsplan op te stellen. De zonale veiligheidsraad (punt 2.3) is samengesteld uit de burgemeesters van de gemeenten Aalter en Knesselare, de heer Procureur des Konings, de directeur-coördinator van de federale politie en de korpschef van de politiezone.

Deze zonale veiligheidsraad bereidt het zonaal veiligheidsplan voor, met de nodige aandacht voor zowel de opdrachten van bestuurlijke politie als deze van gerechtelijke politie en de coördinatie tussen de voornoemde domeinen. In een tweede fase evalueert de zonale veiligheidsraad de uitvoering van het zonaal veiligheidsplan.

Voor de uitvoering van dit zonaal veiligheidsplan is de korpschef verantwoordelijk, hij legt terzake verantwoording af aan het politiecollege (punt 2.4) en aan de politieraad (punt 2.5).

## 2.3 Zonale VeiligheidsRaad (ZVR)

De wet van 7 december 1998 tot organisatie van een geïntegreerde politiedienst, gestructureerd op 2 niveaus, heeft een wettelijk kader gecreëerd waarbinnen de politie, dankzij een geïntegreerde aanpak van de problemen van rechtshandhaving van de openbare orde, een bijdrage moet leveren aan een globale aanpak van de maatschappelijke (veiligheids)problemen.

Overeenkomstig artikel 35 van bovenvermelde wet werd in elke politiezone een zonale veiligheidsraad opgericht waarbinnen een systematisch overleg wordt georganiseerd tussen de burgemeesters, de Procureur des Konings, de korpschef van de lokale politie en de bestuurlijk coördinator van de federale politie (of zijn afgevaardigde).

De **opdrachten** van de zonale veiligheidsraad zijn de volgende:

- bespreken en voorbereiden van het zonaal veiligheidsplan;
- bevorderen van de optimale coördinatie van de uitvoering van de opdrachten van bestuurlijke en gerechtelijke politie;
- evalueren van de uitvoering van het zonaal veiligheidsplan.

In 2014 is de zonale veiligheidsraad **2 keer** samengekomen.

De zonale veiligheidsraad van **20 maart 2014** was als volgt samengesteld:

- de heer Patrick Hoste, voorzitter - waarnemend burgemeester Aalter
- de heer Fredy Tanghe, burgemeester Knesselare
- de heer Johan Sabbe, Procureur des Konings Gent
- mevrouw Caroline De Witte, substituut-procureur des Konings Gent, zonemagistraat
- de heer Rudi Vervaet, bestuurlijk coördinator
- de heer Luc Cap, gerechtelijk directeur
- de heer Peter Ponnet, vervangend korpschef politiezone Aalter-Knesselare

De agenda bevatte de voorstelling van de actieplannen van het zonaal veiligheidsplan 2014-2017, meer bepaald:

- inzake veiligheid en leefbaarheid: actieplan verkeersveiligheid en actieplan eigendomsdelicten;
- inzake optimaliseren van de interne werking: actieplan interne communicatie en actieplan maatschappelijk verantwoord ondernemen.

De zonale veiligheidsraad van **25 september 2014** was als volgt samengesteld:

- de heer Patrick Hoste, voorzitter - waarnemend burgemeester Aalter
- de heer Erné De Blaere, waarnemend burgemeester Knesselare
- de heer Johan Sabbe, Procureur des Konings Gent
- mevrouw Caroline De Witte, substituut-procureur des Konings Gent, zonemagistraat
- mevrouw Myriam Van Praet, substituut-procureur des Konings Gent, afdelingsmagistraat
- de heer Rudi Vervaet, bestuurlijk coördinator
- de heer Luc Cap, gerechtelijk directeur
- de heer Peter Ponnet, vervangend korpschef politiezone Aalter-Knesselare

De agenda bevatte:

- de voorstelling van de nieuwe leden van de zonale veiligheidsraad;
- interne optimalisatie;
- doelstellingen zonaal veiligheidsplan 2014-2017;
- stand van zaken over de actieplannen 2014;
- evaluatie GAS 2013 en bespreking protocol.

## 2.4 Politiecollege

In de meergemeentezones oefent het politiecollege het organieke gezag uit over de korpschef en het lokale politiekorps. De bevoegdheden zijn vergelijkbaar met deze van het college van burgemeester en schepenen ten aanzien van de vroegere politie.

Het politiecollege wordt gevormd door de burgemeesters van de gemeenten en stelt één van zijn leden aan als voorzitter, deze is dan ook voorzitter van de politieraad.

De korpschef en de secretaris wonen alle zittingen van het politiecollege bij, deze vergaderingen zijn niet openbaar.

De korpschef licht het politiecollege in over alles wat met de werking van de politiezone te maken heeft, en over alle initiatieven die betrekking hebben op het zonale veiligheidsbeleid.

Het politiecollege mag zich niet mengen in de verdeling van de taken en opdrachten binnen het korps, dit is de autonome bevoegdheid van de korpschef.

Het politiecollege beslist, op voorstel van de korpschef, tot de aanschaf van de noodzakelijke materialen en middelen met het oog op de dienstuitvoering en dit binnen de machtiging die de politieraad verleende aan het politiecollege. De wet op de overheidsopdrachten wordt daarbij stipt gevolgd.

De politieraad heeft in zitting van 28 mei 2014 de bevoegdheid om personeelsleden van het administratief en logistiek kader, het kader van agenten, het basiskader en het middenkader, per lopende legislatuur, te benoemen of aan te werven, gedelegeerd aan het politiecollege.

Het politiecollege stelt de dagorde vast van de politieraad en legt de dossiers ter inzage voor aan de politieraadsleden.

Het politiecollege van de politiezone Aalter-Knesselare was in 2014 als volgt samengesteld:

De heer Patrick Hoste, voorzitter - waarnemend burgemeester Aalter

De heer Fredy Tanghe, burgemeester Knesselare

De heer Ern  De Blaere werd op 19 mei 2014 aangesteld als waarnemend burgemeester waardoor hij de heer Fredy Tanghe vervangt in het politiecollege.

In 2014 kwam het politiecollege maandelijks samen, telkens op de 3<sup>de</sup> vrijdag van de maand.

## 2.5 Politieraad

De politieraad oefent de democratische controle uit op het politiecollege en het binnen de zone gevoerde politiebeleid. De leden van de politieraad hebben het recht om het politiecollege te interpellieren over politieaangelegenheden.

De bevoegdheden van de politieraad situeren zich voornamelijk in het domein van de begroting.

Elk dienstjaar moet de politiezone de begroting goedkeuren, de inkomsten en uitgaven worden goedgekeurd door de leden van de politieraad. De inkomsten worden gevormd door federale en gemeentelijke dotaties, deze laatste moeten eveneens goedgekeurd worden door de respectievelijke gemeenteraden.

De politieraad bepaalt de personeelsformatie van het operationeel kader en het administratief en logistiek kader van het lokale politiekorps. De politieraad verklaart de ambten van het officierenkader en het administratief en logistiek kader niveau A vacant en benoemt nadien de weerhouden kandidaten.

De politieraad draagt de korpschef voor tot benoeming door de Koning en brengt eveneens advies uit over het al dan niet verlengen van het mandaat van de korpschef.

De politieraad van de politiezone Aalter-Knesselare is samengesteld uit de **beide burgemeesters** en **17 politieraadsleden**, waarvan 12 raadsleden uit de gemeente Aalter en 5 raadsleden uit de gemeente Knesselare. Aangezien 1 politieraadslid nog steeds de eed niet heeft afgelegd, zetelen er in totaal 16 raadsleden.

In 2014 kwam de politieraad **5 keer** samen, namelijk op 26 februari, 28 mei, 9 juli, 22 oktober en 22 december.

## 2.6 Het zonaal veiligheidsplan

Volgens de wet op de geïntegreerde politie van 7 december 1998 is elke politiedienst gehouden een zonaal veiligheidsplan op te stellen. Dit beleidsdocument vormt een weergave van hetgeen de korpsleiding als prioritair beschouwt gedurende een periode van vier jaar. Indien de situatie in de loop van deze jaren wijzigt, is het echter wel mogelijk om veranderingen in de opgestelde actieplannen door te voeren. Het beleidsplan moet de politiedienst, naast hun reguliere werking, in staat stellen doelstellingen op lange termijn te realiseren. Dit strategisch plan is het vierde op rij dat de politiezone Aalter-Knesselare schrijft. **'Samen sterk'** vormt het leitmotiv.

Bij het opstellen van dit zonaal veiligheidsplan 2014-2017 werd rekening gehouden met de lokale problemen die zich situeren op vlak van **veiligheid, leefbaarheid en criminaliteit** in de samenleving, alsook met de verwachtingen van de diverse belanghebbenden.

Na een grondige analyse werd bepaald aan welke strategische doelstellingen we de komende vier jaar willen werken. We doen dit door het leveren van een excellente politiezorg.

De politiezone Aalter-Knesselare heeft de ambitie om een grote bijdrage te leveren tot het ontwikkelen van een veilige en leefbare omgeving binnen de betrokken gemeenten Aalter en Knesselare.

Eenzijds willen we dit doen door de bevolking een kwalitatief hoogstaande dienstverlening aan te bieden, anderzijds door de bevolking als volwaardige partner te beschouwen in het zoeken naar oplossingen tot het bekomen van die veilige leefgemeenschap.

Het plan is ambitieus maar tegelijk realistisch, want op onze vaarroute duiken diverse klippen op die we moeten trachten te omzeilen (o.a. moeilijke budgettaire omgeving, ...). Wij gaan echter het engagement aan om dit beleidsplan in zijn totaliteit uit te voeren.

De actieplannen zullen jaarlijks uitgebreid geëvalueerd worden door de zonale veiligheidsraad en ter kennis gebracht worden aan de leden van de politieraad en de eigen medewerkers.

De prioriteiten en aandachtspunten zijn de volgende:

### 2.6.1 Verkeer

Definitie van het fenomeen:

- onaangepaste snelheid inzonderheid op de gemeentelijke en gewestelijke verbindingswegen, in de dorpscentra en de omgeving van scholen;
- rijden onder invloed van alcohol;
- veiligheidsgordel en andere beveiligingsmiddelen;
- goederen- en personenvervoer;
- parkeerproblemen in de omgeving van winkelcentra en uitgangsbuurtten.

Te bereiken globale doelen:

- een belangrijke bijdrage leveren tot het doen dalen van de verkeersongevallen met lichamelijk letsel en stoffelijke schade;
- de weggebruiker sensibiliseren en zijn/haar rijgedrag aanpassen.

Globale aanpak:

- prioritair - projectmatige aanpak.

Uitwerking:

- sensibiliseren van de bevolking;
- ontradend werken door “gepast” blauw op straat;
- de pakkans van zware overtreeders vergroten;
- zero tolerantie tegen foutparkeerders;
- dagelijks een verkeerscontrole tijdens de shiften permanentie;
- dagelijkse snelheidscontroles door de onbemande camera's;
- wekelijks minimum 1 lokale verkeersactie;
- wekelijks minimum 2 snelheidscontroles binnen het projectgebied;
- maandelijks minimum 1 alcoholactie;
- feedback van de resultaten van de verkeersacties naar de bevolking.

Evaluatiecriteria:

- het aantal verkeersongevallen (met doden – met LL – met SS);
- plaats, tijdstip en oorzaken van de ongevallen;
- het aantal uitgevoerde snelheidscontroles, alcoholcontroles, gerichte verkeersacties en de resultaten ervan;
- het aantal acties goederen- en personenvervoer, acties gordel en andere beschermingsmiddelen en de resultaten ervan;
- de besteedde capaciteit aan metingen en financiële input.

## 2.6.2 Eigendomsdelicten

Het zonaal veiligheidsplan omschrijft de strategische doelstelling van de eigendomsdelicten als volgt: wij willen bijdragen tot het beheersen van het fenomeen eigendomsdelicten in onze zone.

Definitie van het fenomeen:

- de eigendomsdelicten: diefstallen met braak en/of inklimming en/of met gebruik van valse sleutels in een gebouw, doch in het bijzonder in woningen, garagediefstallen, diefstallen van en uit voertuigen en fietsdiefstallen.

Te bereiken globale doelen:

- beheersen van deze verwervingscriminaliteit;
- diefstallen trachten voorkomen en pogen het aantal feiten op jaarbasis te laten dalen;
- verstrekken van nazorg om het onveiligheidsgevoel bij de bevolking zo laag mogelijk te houden.

Globale aanpak:

- fenomeen is een prioriteit en krijgt een projectmatige en integrale aanpak.

Uitwerking:

- informeren/sensibiliseren van de bevolking voornamelijk via het forum van de buurtgesprekken;
- preventief advies door opgeleide preventieadviseurs en promoten ervan;
- uitbreiden en verbeteren werking BIN en BINZ;

- gerichte patrouilles en actualiseren van het afwezigheidstoezicht;
- strategische halteplaatsen en controles;
- professionele vaststellingen;
- professioneel onderzoek;
- gepaste nazorg (onmiddellijk in geval van mogelijks trauma benadeelden/ via het herbezoek in de andere gevallen);
- registratie van fietsen met het oog op teruggave van gestolen fietsen aan de rechtmatige eigenaars;
- informatie-uitwisseling met naburige zones.

Evaluatiecriteria:

- het aantal gepleegde feiten;
- ophelderingsgraad;
- plaats en tijd van plegen;
- het aantal effectieve feiten versus de pogingen;
- de uitgevoerde controles en resultaten;
- de besteedde capaciteit aan uren.



## 3 MANAGEMENT VAN MEDEWERKERS

### 3.1 Personeelsformatie

Bij KB van 5 september 2001, houdende het minimaal effectief van het operationeel en van het administratief en logistiek (Calog-)personeel van de lokale politie, werden bij de minimumnormen voor de politiezone Aalter-Knesselare **41** politiefunctionarissen en **3** Calog-personeelsleden voorzien.

De formatie werd goedgekeurd op 44 politiefunctionarissen (tevens de KUL-norm).

De formatie voor het Calog werd niet goedgekeurd wegens het ontbreken van minimum 1 Calog niveau A. Deze werd in september 2004 aangeworven.

Op 3 oktober 2014 werd in het BOC een interne optimalisatie en een aangepast organogram ter goedkeuring voorgelegd. De politieraad heeft in zitting van 22 oktober 2014 de interne optimalisatie goedgekeurd.

	HCP	CP	HINP	INP	HUA	NIV A	NIV B	NIV C	NIV D
Organiek kader	1	2	9	37	0	1	3	8	2
<b>Feitelijk kader 31/12/2014</b>	<b>0</b>	<b>5*</b>	<b>7</b>	<b>37*</b>	<b>0</b>	<b>1*</b>	<b>3</b>	<b>7</b>	<b>2*</b>

\* waarvan 1 CP gedetacheerd

\* waarvan 1 INP tewerkgesteld FGP Gent

\* waarvan 1 NIV A gedetacheerd

\* waarvan 1 NIV D deeltijds (32 uren per week)

### 3.2 Prestaties 2014

Het totaal aantal gepresteerde uren (verlof- en ziekte-dagen niet meegerekend) van alle Calog- en operationele personeelsleden samen bedraagt **90.871** uren.

Dit totaal bevat wel:

- totaal aantal overuren: **695** uren
- totaal aantal weekenduren (alle uren tussen zaterdag 0.00 uur en zondag 24.00 uur): **10.079** uren
- totaal aantal nachturen (alle uren tussen 19.00 uur en 7.00 uur): **8.445** uren

	OBP	OGP	POLYVALENTE CEL*	WIJK*	RECHERCHE*	CALOG
Weekend	221	550	8.147	850	267	44
Nacht	159	391	7.719	52	108	16
Overuren	36	134	443	20	62	0

\* de uren van de cellen polyvalente cel, wijk en recherche omvatten enkel de uren van het basiskader; de uren van de officieren en middenkader bevinden zich in de cellen OBP en OGP

### 3.3 Mentorschap en stages

In het jaar 2014 liepen **9 personen** stage binnen onze politiezone.

Hieronder vindt u een overzicht:

AINP **Davy De Willemaeker**: mentor INP Marcel Verheecke (van 1/01 tot 30/01)

AINP **Nele Bosschaert**: mentor INP Filip Vantorre en HINP Nadine Van Oost (van 10/02 tot 21/02 en van 21/07 tot 18/09)

AINP **Kenneth Broeckaert**: mentor HINP Frank De Wulf (van 10/02 tot 21/02 en van 21/07 tot 18/09)

AINP **Charlien Vermeire**: mentor HINP Nadine Van Oost (van 8/04 tot 22/04 en van 06/10 tot 17/11)

AINP **Lenie Martens**: mentor HINP Frank De Wulf (van 8/04 tot 22/04 en van 06/10 tot 17/11)

AINP **Jasper Van Speybroeck**: mentor INP Marcel Verheecke (van 25/09 tot 10/10)

AINP **Frederik Verstraeten**: mentor INP Ronny D'hooge (van 25/09 tot 10/10)

AINP **Tim Camerlinck**: mentor HINP Peter Van Yper (van 17/10 tot 30/10)

Studente maatschappelijke veiligheid **Leen Martens**: werkbegeleider HINP Nadine Van Oost (03/02 tot 21/03 en van 20/10 tot 23/01)

### 3.4 Beleids Ondersteunings Team (BOT)

Een beleidsondersteuningsteam bestaat uit vertegenwoordigers van de verschillende kaders en de verschillende functionaliteiten binnen een korps.

Het BOT heeft tot doel een draagvlak te creëren voor het beleid en het beleid te objectiveren. Daarnaast is het de taak van het BOT om de bewustmaking te bewerkstelligen binnen het korps. Dit houdt in dat als de veranderingsbereidheid nog groter is dan de te overwinnen weerstand tot verandering, het team moet instaan om de visie, de feitenkennis en het perspectief van de organisatie te verspreiden binnen de organisatie en dit in een zo ruim mogelijk draagvlak.

Het BOT staat in voor de beleidsvoorbereiding van het ZVP (zonaal veiligheidsplan). Dit houdt onder meer in dat men via het BOT moet komen tot de prioriteiten en de bijzondere aandachtspunten voor het ZVP. Deze prioriteiten moeten dan omgezet worden in doelstellingen die op hun beurt moeten gerealiseerd worden via actieplannen.

Het BOT is in 2014 niet samengekomen.

### 3.5 Werkgroep HRM

De werkgroep HRM bestaat uit een groep vrijwilligers gekozen door het personeel van de politiezone. De groep heeft als doel de **goede werksfeer** te bevorderen, tevens problemen aan te pakken en een gepaste oplossing te geven. Ze doen dit door activiteiten te organiseren die ertoe bijdragen een hechte groep te vormen en door antwoord te geven op gestelde vragen en problemen.

De werkgroep HRM bestaat uit Marcel Verheecke (voorzitter), Marc Verstrynge, Peter Van Yper, Hans Devreese, David Carels, Ronny D'hooge, Martine Meirhaeghe, Brecht Bossuyt en Koen Lauwers. De vergaderingen van de werkgroep HRM worden meestal ook bijgewoond door de korpschef, op uitnodiging van de leden van de werkgroep.

Door de HRM werd een kas opgericht voor verjaardagen, geboortes, zieken, ... . De kas wordt gespijsd door een jaarlijkse bijdrage van 25 euro per personeelslid en door de inkomsten van de drankautomaat.



Tweemaandelijks (behalve in juli en augustus) is een personeelsvergadering voorzien. Na de vergadering biedt de HRM de mogelijkheid aan om iets te drinken. Meestal hoort er ook een hapje bij. Intussen kan nagepraat worden over de agendapunten van de personeelsvergadering.

De werkgroep tracht jaarlijks twee activiteiten te organiseren voor het gehele korps. Bij voorkeur één in het voorjaar en één na het groot verlof.

Andere, eerder kleinschalige, activiteiten zijn eveneens toegestaan en kunnen door één of meerdere individuen georganiseerd worden voor de geïnteresseerden. Het HRM bestuur is altijd bereid mee te helpen met de organisatie.

### 3.6 Syndicaal overleg BOC

Er wordt voor de personeelsleden van de lokale politiediensten per politiezone een basisoverlegcomité opgericht. Deze beschikt over de bevoegdheden die in de particulier bedrijven zijn opgedragen aan de comités voor preventie en bescherming op het werk en die betrekking hebben op alle personeelsleden. (KB van 8 februari 2001 tot uitvoering van de wet van 24 maart 1999 tot regeling van de betrekkingen tussen de overheid en de vakverenigingen van het personeel van de politiediensten).

Het basisoverlegcomité kwam **2 keer** samen in 2014. Dit op 17 maart 2014 en 3 oktober 2014.

Volgende agendapunten kwamen aan bod:

- jaarverslag van de interne dienst voor preventie en bescherming op het werk - dienstjaar 2013;
- jaaractieplan 2014 en 2015;
- aankoop ANPR voertuig - voorziene opleidingen;
- functieprofielen;
- organogram;
- interne optimalisatie.

### 3.7 Preventieadviseur

De specifieke problematiek rond geweld, pesterijen en ongewenst seksueel gedrag op het werk behoort tot het domein van de preventieadviseur gespecialiseerd in psychosociale aspecten (Wet van 11 juni 2002 betreffende de bescherming tegen geweld, pesterijen en ongewenst seksueel gedrag op het werk - ook de wet Onkelinx genoemd en de wet van 28 februari 2014 tot aanvulling van de wet van 4 augustus 1996 betreffende het welzijn van de werknemers bij de uitvoering van hun werk wat de preventie van psychosociale risico's op het werk betreft, waaronder inzonderheid geweld, pesterijen en ongewenst seksueel gedrag op het werk).

De werkgever is verplicht een preventieadviseur psychosociale aspecten (PAPA) aan te duiden. Onze politiezone heeft terzake een contract met de externe firma Securex afgesloten.

Medewerkers met klachten over geweld, pesterijen en ongewenst seksueel gedrag op het werk kunnen terecht voor opvang en advies bij de PAPA.

Naast de preventieadviseur beschikt de politiezone ook over een **interne vertrouwenspersoon**.

**Wijkinspecteur Ronny D'Hooge** stelde zich kandidaat en werd verkozen als de vertrouwenspersoon.

In 2014 werd onze vertrouwenspersoon geen enkele keer aangesproken.

### 3.8 Organisatie intern toezicht

Politieambtenaren vervullen hun opdrachten onder het gezag en de verantwoordelijkheid van de politieoverheden, maar met een zekere zelfstandigheid en dus ook verantwoordelijkheid. Door de gedragingen te bepalen die van het personeel worden verwacht en de tekortkomingen correct te sanctioneren, zorgt de zone mee voor een goede uitoefening van het politieambt.

De bedoeling van de uitoefening van de tuchtbevoegdheid is de goede werking van de politiezone te verzekeren en het imago van de politiezone ongeschonden te laten.

De dienst intern toezicht staat onder rechtstreeks toezicht van de vervangende korpschef en bestaat uit **HINP Johan De Muynck** en **HINP Peter Van Yper**. Zij staan in voor tuchtonderzoeken en alle administratieve onderzoeken.



## 4 MANAGEMENT VAN MIDDELEN

### 4.1 Begroting 2014

#### 4.1.1 Algemeen

De begroting 2014 en de begrotingswijziging werden opgemaakt conform de ministeriële omzendbrief PLP 51 betreffende de onderrichtingen voor het opstellen van de politiebegroting ten behoeve van de politiezones.

De politieraad verleende de goedkeuring aan de begroting 2014 in zitting van 17 december 2013 en in zitting van 22 oktober 2014 keurde de politieraad de begrotingswijziging goed.

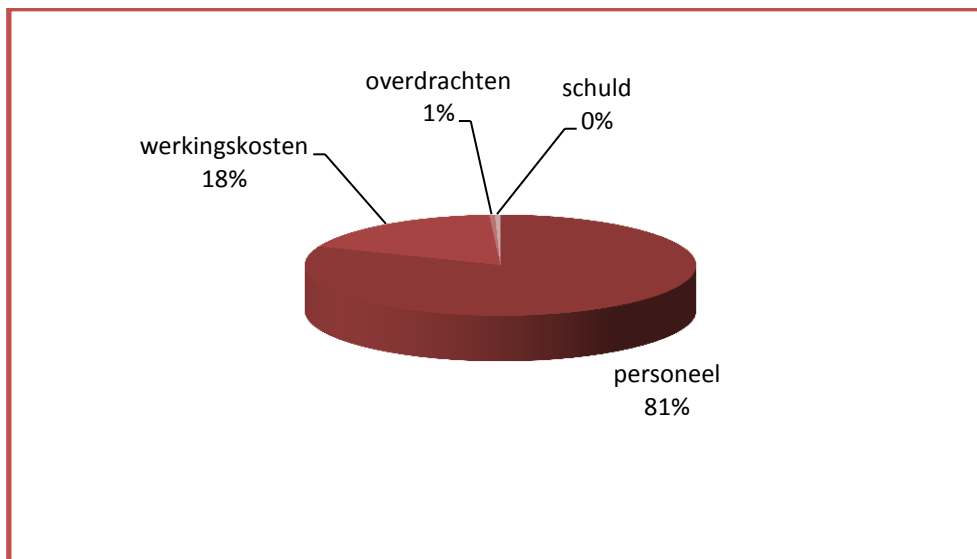
De gemeentelijke dotatie bij begrotingswijziging voor de gemeente Aalter bedroeg 2.160.000 euro en voor de gemeente Knesselare 720.000 euro.

De toekenning van de financiële hulp van de Staat in het kader van de verkeersactieplannen werd in de begroting 2014 ingeschreven, dit voor een bedrag van 345.083 euro.

#### 4.1.2 Gewone dienst

##### *Uitgaven*

Personeel	Werkingskosten	Overdrachten	Schuld
4.100.208	914.825	24.000	22.820



## Ontvangsten

Prestaties	Overdrachten	Schuld
119.700	4.837.683	33.290

### 4.1.3 Buitengewone dienst

#### Uitgaven

Overdrachten	Investeringen	Schuld
0	232.000	0

Onderstaande investeringen werden gerealiseerd in 2014

- Aankoop informatica materieel:
  - informaticamaterieel voor de recherche en aankoop van 50 PC's
  - citrix server
  - leesunit GSM toestellen, - UFED
- Aankoop van machines, exploitatiematerieel en uitrusting:
  - 2 wapens GLOCK 17
  - 34 TETRA radio's

#### Ontvangsten

Overdrachten	Investeringen	Schuld
0	0	229.180

## 4.2. Rekening 2013

### 4.2.1 Algemeen

De jaarrekening van de politiezone bestaat uit een begrotingsrekening, een balans en een resultatenrekening. Deze documenten vormen één geheel.

Conform de omzendbrief PLP38 en 38bis werd de jaarrekening 2013 opgemaakt.

De jaarrekening van de politiezone werd ter goedkeuring voorgelegd aan de politieraad in zitting van 22 oktober 2014.

### 4.2.2 Schematische voorstelling van de rekening 2013

#### Gewone dienst

##### A) De budgettaire resultaten

Begrotingsresultaten van de gewone dienst

	2011	2012	2013
Netto-vastgestelde rechten eigen dienstjaar	4.444.628,04	4.593.708,01	4.692.702,21
- Vastgelegde uitgaven eigen dienstjaar	4.355.373,64	4.536.494,35	4.553.904,72
<b>Begrotingsresultaat eigen dienstjaar</b>	<b>89.254,40</b>	<b>57.213,66</b>	<b>138.797,49</b>
Netto-vastgestelde rechten vorige dienstjaren	214.756,03	215.273,89	40.508,10
- Uitgaven vorige dienstjaren	290.303,82	405.855,30	269.360,60
Saldo vorige dienstjaren	<b>-75.547,79</b>	<b>-190.581,41</b>	<b>-228.852,50</b>
<b>Begrotingsresultaat voor overboekingen</b>	<b>13.706,61</b>	<b>-133.367,75</b>	<b>-90.055,01</b>
Overboekingen	40.697,00	8.590,00	42.591,00
<b>Begrotingsresultaat</b>	<b>-26.990,39</b>	<b>-141.957,75</b>	<b>-132.646,01</b>

Algemeen begrotingsresultaat vorige dienstjaren	458.046,10	431.055,71	289.097,96
<b>Algemeen begrotingsresultaat</b>	<b>431.055,71</b>	<b>289.097,96</b>	<b>156.451,95</b>

Boekhoudkundig resultaat van de gewone dienst

	2011	2012	2013
Vastgestelde rechten	5.121.596,49	5.249.684,94	5.033.691,12
- aangerekende uitgaven	4.680.893,45	4.949.204,13	4.877.239,17
<b>Algemeen boekhoudkundig resultaat</b>	<b>440.703,04</b>	<b>300.480,81</b>	<b>156.451,95</b>

B) Herkomst van de gewone ontvangsten

Evolutie van de netto-vastgestelde rechten per economische klasse

Economische klasse	2011	2012	2013
Prestaties	93.289,42	80.255,65	43.659,33
Overdrachten	4.320.665,07	4.479.013,61	4.644.133,91
Schuld	30.673,55	34.438,75	4.908,97
<b>Totaal</b>	<b>4.444.628,04</b>	<b>4.593.708,01</b>	<b>4.692.702,21</b>

Overzicht van enkele componenten van de vastgestelde rechten

	Rekening 2011	Rekening 2012	Rekening 2013
<b>Schulden</b>			
Creditintresten	30.673,55	34.438,75	4.908,97
<b>Prestaties</b>			
Ontvangsten en terugvorderingen	93.289,42	80.255,65	43.659,33
<b>Overdrachten</b>			
Onderhoudssubsidie	0	0	0
Andere specifieke subsidies van de H.O.	757,01	772,90	780,56
Andere specifieke subsidies van de H.O. ter bevordering aanwerving	9.177,31	13.683,87	0
Sociale dotatie	213.549,73	226.797,70	230.523,87
Federale sociale toelage II	49.471,86	48.876,89	53.639,57
Federale dotatie	1.120.938,40	1.172.949,02	1.209.518,63
Bijk. federale basistoelage	77.554,46	79.183,11	80.687,56
Gemeentelijke toelage Aalter	1.884.176,00	1.927.855,00	2.041.453,00
Gemeentelijke toelage Knesselare	628.059,00	642.618,00	680.484,00
Toelage van de Staat voor gesco's/bijdragen van andere overheden in weddelasten gedetacheerd	13.914,30	31.943,12	5.281,72
Subsidie verkeersveiligheid	323.067,00	334.334,00	341.765,00
<b>TOTAAL</b>	<b>4.444.628,04</b>	<b>4.593.708,01</b>	<b>4.692.702,21</b>

C) Bestemming van de gewone ontvangsten

Evolutie van de vastgelegde uitgaven per economische klasse

Economische klasse	2011	2012	2013
Personeel	3.561.322,25	3.757.024,32	3.605.486,94
Werkingskosten	757.742,29	748.664,34	911.810,30
Overdrachten	21.478,41	21.296,09	23.923,84
Schuld	14.830,69	12.509,60	12.683,64
<b>Totaal</b>	<b>4.355.373,64</b>	<b>4.536.494,35</b>	<b>4.553.904,72</b>

D) Vergelijking tussen de begroting en de rekening gewone dienst

Vergelijking per economische klasse

	Bgw 2012	Rekening 2012	Bgw 2013	Rekening 2013
Personeel	3.811.239,00	3.757.024,32	3.842.362,00	3.605.483,94
Werkingskosten	873.900,00	748.664,34	899.450,00	911.810,30
Overdrachten	23.100,00	21.296,09	23.700,00	23.923,84
Schuld	13.868,00	12.509,60	15.060,00	12.683,64
<b>Totaal</b>	<b>4.722.107,00</b>	<b>4.536.494,35</b>	<b>4.780.572,00</b>	<b>4.553.904,72</b>
Prestaties	72.000,00	80.255,65	72.000,00	43.569,33
Overdracht	4.409.888,00	4.479.013,61	4.671.884,00	4.644.133,91
Schuld	30.997,00	34.438,75	33.290,00	4.908,97
<b>Totaal</b>	<b>4.512.885,00</b>	<b>4.593.708,01</b>	<b>4.777.174,00</b>	<b>4.692.702,21</b>

**Buitengewone dienst**

A) Budgettaire resultaten

	2011	2012	2013
Netto-vastgestelde rechten eigen dienstjaar	0	0	148.000,00
- Vastgelegde uitgaven eigen dienstjaar	35.488,78	1.643,18	212.979,23
<b>Begrotingsresultaat eigen dienstjaar</b>	<b>-35.488,78</b>	<b>-1.643,18</b>	<b>-64.979,23</b>
Netto-vastgestelde rechten vorige dienstjaren	0	0	0
- Uitgaven vorige dienstjaren	0	2.845,44	0
<b>Saldo vorige dienstjaren</b>	<b>0</b>	<b>2.845,44</b>	<b>0</b>
<b>Begrotingsresultaat voor overboekingen</b>	<b>0</b>	<b>-4.488,62</b>	<b>-64.979,23</b>
Overboekingen	40.697,00	8.590,00	42.591,00
<b>Begrotingsresultaat</b>	<b>-7.504,51</b>	<b>4.101,38</b>	<b>-22.388,23</b>
Algemeen begrotingsresultaat vorige dienstjaren	13.602,70	21.107,21	25.208,59
<b>Algemeen begrotingsresultaat</b>	<b>21.107,21</b>	<b>25.208,59</b>	<b>2.820,36</b>

B) Boekhoudkundig resultaat van de buitengewone dienst

	2011	2012	2013
Vastgestelde rechten	69.299,70	48.115,41	215.799,59
- aangerekende uitgaven	29.774,29	22.906,82	20.418,62
<b>Gecumuleerd boekhoudkundig resultaat</b>	<b>39.525,41</b>	<b>25.208,59</b>	<b>195.380,97</b>

## 4.3 Voertuigen

### 4.3.1 Vierwielers

<b>4-wielers</b>	Totaal aantal voertuigen in wagenpark		14
	Aantal 4X4		0
	Aantal "sanitaire" voertuigen (voor drugs- en alcoholcontroles)		0
	Eigendom van de zone	Aantal wagens	5
		Aantal bestelwagens / combi's	1
	Leasing of huur	Aantal wagens	4
		Aantal bestelwagens / combi's	4
	Type brandstof	Aantal DIESEL-voertuigen	11
		Aantal BENZINE-voertuigen (Super, 95 of 98)	3
Aantal LPG-voertuigen		0	

### 4.3.2 Tweewielers

<b>2-wielers</b>	Totaal aantal voertuigen (tweewielers) in wagenpark		9
	Aantal motorfietsen		3
	Aantal scooters		0
	Aantal fietsen		6

## 4.4 Informatica

<b>PC's</b>	Totaal aantal PC's (vaste en draagbare PC's)		86
	Type van PC	Vaste posten	66
		Draagbare PC's (laptops)	15
		Tablets	5
<b>PC aansluitingen</b>	ISLP	Aantal PC's met ISLP-aansluiting	49
	Internet	Totaal aantal PC's aangesloten op het internet	22
		Tablets aangesloten op internet	5
		Draadloze routers	3

## 4.5 Communicatiemiddelen

<b>Radio</b>	ASTRID type	Aantal basisstations	1
		Aantal mobiele stations (ingebouwd in voertuigen)	12
		Aantal draagbare radiostations	43
	<b>Abonnementen</b>	Enkel radio	56
	<b>ASTRID</b>	Radio + AVL samen in voertuig	0

Bovendien beschikt de politiezone ook over 14 GSM-toestellen. Van deze toestellen zijn er 11 voor algemeen gebruik en 3 zijn persoonlijk voor de officieren (OBP).

## 4.6 Bewapening

	Soort	Aantal
<b>Bewaring</b>	Beveiligde wapenkamers	1
	Beveiligde wapenkasten	2
	Beveiligde individuele wapenlockers	60
<b>Uitschakelende producten</b>	Aantal pepperspray	56
	Aantal telescopische wapenstokken	62
	Aantal individuele vuurwapens (GLOCK 17, GLOCK 19, FN GP)	52
	Aantal collectieve vuurwapens (Heckler & Koch UMP)	3

## 4.7 Verkeersuitrusting en speciale middelen

	Soort	Aantal
<b>Verkeersuitrusting</b>	Vaste snelheidsmeter – toestellen/rood licht camera's	3
	Vaste snelheidsmeter – palen/pylonen	8
	Preventieve snelheidsmeter met affichage	4
	Mobiele snelheidsmeter in voertuig	1
	Spijkereggen	4
	Alcoholtest (ATT)	20
	Ademanalysetoestellen (AAT)	4
	Curvometer	1
<b>Speciale uitrusting</b>	Kogelwerende vesten die tot de PZ behoren	8
	Sonometer	1
	Mobiele GPS	2
	GPS meetstok Topcon	1
	Digitale fototoestellen	10

## 4.8 De convenanten

Onze politiezone sloot in der loop der jaren enkele convenanten of protocolakkoorden af om de werking en samenwerking met andere diensten uit te breiden of te optimaliseren.

### 4.8.1 Protocolakkoord inzake laterale steun bij dringende interventies

Dit protocolakkoord trad in werking op 1 maart 2002 en heeft tot doel een laterale steun te bieden bij afhandeling van dringende interventies tussen de politiezones van het gerechtelijke arrondissement Gent.

De lokale politiediensten van het gerechtelijke arrondissement Gent met uitzondering van de politiezone Gent zullen elkaar onderling steun verlenen (dit kan bestaan uit personele en materiële bijstand) in volgende gevallen:

- bij een onmiddellijk gevaar voor de fysieke integriteit van burgers en/of het interveniëren personeel;
- bij incidenten waarbij zich onmiddellijke hulp opdringt (een crisissituatie).



#### **4.8.2 Interzonaal convenant stedelijk bewaarhuis**

Dit convenant betreffende het gebruik van het stedelijk bewaarhuis van de politiezone Gent werd in 2002 afgesloten.

Het bepaalt dat het gebruik van het stedelijk bewaarhuis te Gent onder welbepaalde voorwaarden aan onze politiezone wordt toegestaan. In het stedelijk bewaarhuis worden personen wegens een bestuurlijke of gerechtelijke maatregel voor een beperkte tijd (maximum 24 uur) opgesloten.

#### **4.8.3 Protocolakkoord inzake laterale steun bij dringende tussenkomsten in verband met slachtofferbejegening**

Met ingang van 1 juni 2002 werd een protocolakkoord tussen de politiezones van het gerechtelijk arrondissement Gent inzake de laterale steun bij de afhandeling van slachtofferbejegening afgesloten. De laterale steun zal beperkt blijven tot uitzonderlijke gevallen.

#### **4.8.4 Protocolakkoord logistiek steun**

Dit protocolakkoord werd in 26 september 2002 afgesloten en omvat de logistieke steun die de federale politie aanbiedt aan de politiezone Aalter-Knesselare.

#### **4.8.5 Convenant inzake laterale steun in de functionaliteit handhaving van de openbare orde**

Het convenant dat in het gerechtelijk arrondissement Gent de laterale steun in de functionaliteit 'handhaving van de openbare orde' en inzake supralokale versterking en vordering regelt, trad op 6 januari 2003 in werking.

De laterale steun concretiseert zich door het afsluiten van een samenwerkingsakkoord tussen de politiezones in het gerechtelijk arrondissement Gent met betrekking tot opdrachten van bestuurlijke politie. Het akkoord regelt hetzij kwalitatieve aangelegenheden (ter beschikking stellen hondengeleider met politiehond, motorrijders, materieel,...), hetzij kwantitatieve aangelegenheden (inzetten van mankracht).

De supralokale versterking wordt beschouwd als een lokale opdracht van federale aard en wordt in het gerechtelijke arrondissement Gent toegepast naar aanleiding van:

- grootschalige gebeurtenissen (manifestaties, voetbalwedstrijden,...);
- grootschalige controleacties (grenscontroles,...);
- escortes en begeleiding van nucleaire transporten;
- rampen en calamiteiten;
- ...

#### **4.8.6 Protocolakkoord afname van audiovisuele verhoren van minderjarigen**

Dit protocolakkoord heeft tot doel op een effectieve wijze bij te dragen tot de noodzakelijke bescherming van kinderen. Het engagement van de 'netwerk' leden zal bijdragen tot de eerder aangestipte bijzondere bescherming van jongeren.

Minderjarigen in het algemeen, minderjarige slachtoffers en getuigen van mogelijk traumatiserende feiten in het bijzonder verdienen een nog meer zorgvuldige en gespecialiseerde professionele aanpak. Het akkoord heeft tot doel afspraken te regelen en een suprazonale samenwerking te realiseren. Door mee te werken aan het netwerk wordt blijk gegeven van 'goodwill' en de motivatie om **gemeenschapsgericht** te dienen en het opsporingsonderzoek te begunstigen.

#### **4.8.7 Protocolakkoord met spoorwegpolitie (SPC) en de politiezone**

Het basisprincipe uit de Ministeriële Omzendbrief van 15 april 2002 bestaat erin dat de basispolitiezorg en de opdrachten van bestuurlijke en gerechtelijke politie die nodig zijn voor het beheer van de lokale gebeurtenissen en fenomenen op het grondgebied van de zone, inclusief op de perrons, het stationskwartier en de voor de publiek toegankelijke plaatsen binnen het stations voor wat betreft strikt lokale gebeurtenissen, valt onder de verantwoordelijkheid van de lokale politiezone Aalter-Knesselare. Dit protocolakkoord werd in 2005 afgesloten met de spoorwegpolitie.

#### **4.8.8 Buurtinformatienetwerken (BIN en BINZ)**

Een buurtinformatienetwerk is een gestructureerd samenwerkingsverband tussen burgers en de lokale politie in een bepaald afgelijnd gebied dat bijdraagt tot volgende doelstellingen:

- het verhogen van het algemeen veiligheidsgevoel;
- het bevorderen van de sociale controle;
- het verspreiden van de preventiegedachte.

Om deze doelstellingen te bereiken zal het buurtinformatienetwerk (verder afgekort als BIN):

- wederzijds informatie uitwisselen tussen de politie en de BIN-medewerkers en dit via een vooraf besproken communicatieplan;
- preventieve tips verspreiden.

Het **'lokale charter'** is het sluitstuk van een kwaliteitsvolle voorbereiding en organisatie van het BIN partnership.

Er zijn 12 buurtinformatienetwerken (1.000 leden) en 2 BINZ actief. Aan het hoofd van elk BIN staat een coördinator die het aanspreekpunt is met de lokale politie.

#### **4.8.9 Retributie voor opsluiting in doorgangscellen van de lokale politie**

Met ingang van 1 juli 2005 werd ten behoeve van de lokale politie een retributie ingevoerd op de opsluiting in de doorgangscellen, van personen, administratief of gerechtelijk aangehouden, al dan niet in opdracht van een magistraat, die de lokale politie Meetjesland Centrum uitvoert op verzoek van andere politiediensten.

#### **4.8.10 Convenant slachtofferbejegening**

Op het niveau van de zorgregio die de politiezones Aalter-Knesselare, Assenede-Evergem, Lowazone, Maldegem en Meetjesland Centrum omvat, werd een convenant inzake slachtofferbejegening opgestart. Het convenant trad in werking op 1 januari 2006.

Er is een verdeling op jaarbasis voor de functie bereik- en terugroepbaar in het kader van de eerstelijnsfunctie voor slachtofferbejegening die bepaald is volgens de beschikbare capaciteit per politiezone. De bereik- en terugroepbaarheid geldt van maandag 8.00 uur tot maandag 8.00 uur en behelst aldus een volledige aaneengesloten week (24u/24u). Het betreft echter enkel eerstelijns taken (slechtnieuws meldingen en ernstige crisismomenten). Het is de OBP die de slachtofferbejegenaar met dienst kan terugroepen.

De slachtofferbejegenaar met dienst kan dus opgeroepen worden voor zaken die zich voordoen op het grondgebied van de zorgregio. Op het ogenblik van de taakuitvoering in het kader van de zorgregio staat de slachtofferbejegenaar met dienst onder leiding van de OBP van de politiezone waar de feiten zich voordoen.

Wanneer zich tijdens de bureeluren binnen de eigen politiezone een feit voordoet waarbij slachtofferbejegening gewenst is, wordt beroep gedaan op een slachtofferbejegenaar van de eigen politiezone.

#### **4.8.11 Protocolakkoord tussen de Lijn Oost-Vlaanderen en de politiezone**

De samenwerking heeft tot doel om de veiligheid van zowel de reizigers als het personeel te verzekeren, de kwaliteit en efficiëntie van de dienstverlening van het openbaar vervoer te garanderen, een betere informatie-uitwisseling te organiseren, bij probleemmomenten gezamenlijke acties te coördineren.

#### **4.8.12 Protocolakkoord met de arrondissementskamer van rechtsdeurwaarders**

Werkafspraken tussen de lokale politie Aalter-Knesselare en de arrondissementskamer inzake het inschakelen van politie bij het vervullen van diverse ambtsplichten (vaststelling overspel, veranderen van sloten en afgifte en bewaren van sleutels, e.a.)

#### **4.8.13 Protocolakkoord inzake disfunctioneren van een personeelslid**

Deze overeenkomst houdt in dat er hulp wordt verleend aan het personeelslid dat disfunctioneert. Deze steun bestaat meer bepaald uit therapeutische gesprekken, indien nodig zal DGS/DSW samenwerken met de arbeidsgeneesheer en de preventieadviseur voor psychosociale zaken van de politiezone.

#### **4.8.14 Protocolakkoord Politie Interventie Plan (PIP) Oost-Vlaanderen**

Op 1 december 2008 trad het protocolakkoord in werking. Het doel is de principes en de modaliteiten vast te leggen van de laterale steun tussen de lokale en federale politiediensten van de provincie Oost-Vlaanderen voor het beheren van een noodsituatie, een gevaarsituatie of een crisissituatie. Het PIP biedt ondersteuning wanneer zich een onvoorziene (plotse), ernstige en grootschalige gebeurtenis voordoet en waarbij eigen middelen ontoereikend zijn.

#### **4.8.15 Convenant arrondissement Gent - ziekenhuizen**

Betreft een samenwerkingsakkoord in het kader van de slechtnieuwsmeldingen, waardig afscheid nemen en nazorg, met alle ziekenhuizen waar slachtoffers van ongevallen binnen onze zone kunnen afgevoerd worden. Concrete werkafspraken betreffende opvolging en nazorg, waardig afscheid nemen werden in dit convenant opgenomen.

Het convenant met de ziekenhuizen werd op 1 april 2009 uitgebreid naar alle politiediensten uit het arrondissement Gent en 16 ziekenhuizen.

- ASZ Campus Aalst/Geraardsbergen/Wetteren
- AZ Alma Campus Sijsele/Eeklo
- AZ Jan Palfijn Gent
- AZ Lokeren
- AZ Maria Middelaars Gent
- AZ Nikolaas Campus Beveren/Hamme/Sint-Niklaas
- AZ Oudenaarde
- AZ Sint-Elisabeth Zottegem
- AZ Sint-Jan Brugge
- AZ Sint-Lucas Brugge
- AZ Sint-Lucas en Volkskliniek Gent
- OLV van Lourdes Ziekenhuis Waregem
- OLV Ziekenhuis Aalst
- Sint-Andriesziekenhuis Tielt
- Sint-Vincentiusziekenhuis Deinze
- UZ Gent

#### **4.8.16 Protocolakkoord aan het afsprakencharter tussen de Oost-Vlaamse politiezones en de Oost-Vlaamse Politieacademie**

Dit akkoord werd goedgekeurd op 16 juni 2009. Het protocolakkoord omvat een lijst van de opleidingen waarvoor de lesgevers tot de Oost-Vlaamse politiezones, worden ingezet binnen de dienst, en bepalen van de wijze waarop de compensatie en de terugvordering zal gebeuren. Evenals de deelname aan examencommissies binnen de dienst.

#### **4.8.17 Protocolakkoord inzake perscommunicatie**

De korpschef is de eindverantwoordelijke voor de informatieverstrekking uitgaande van de politie aan de pers. In uitvoering van deze verantwoordelijkheid duidt hij voor de gerechtelijke aangelegenheden een perswoordvoerder aan. In dit protocolakkoord worden de perswoordvoerders binnen het gerechtelijk arrondissement Gent vermeld evenals de principes inzake perscommunicatie. Dit akkoord trad in werking op 16 september 2009.

#### **4.8.18 Convenant arrondissementele drugshond**

Het politiecollege heeft zich tijdens het politiecollege van 20 februari 2009 akkoord verklaard dat de politiezone samen met 9 andere zones van het arrondissement Gent gezamenlijk een drugshond zouden aanschaffen.

Dit protocol wil het gebruik en de kosten van de arrondissementele drugshond regelen met verwijzing naar de notulen van het overleg korpschefs geïntegreerde politie, arrondissement Gent. Deze dienst zal worden verleend door politiezone Regio Rhode & Schelde aan de 9 andere lokale politiezones van het arrondissement Gent, zijnde:

- PZ Aalter-Knesselare
- PZ Assenede-Evergem
- PZ Deinze-Zulte
- PZ Gent
- PZ Lowazone
- PZ Maldegem
- PZ Meetjesland Centrum
- PZ Regio Puyenbroeck
- PZ Schelde-Leie

De dienstverlening 'drugshond' omvat het ter beschikking stellen van een getrainde en volleeerde drugshond, een begeleider, dit is een speciaal daartoe opgeleid inspecteur van politie, **INP Jean-Luc Engels** in loondienst van PZ Regio Rhode & Schelde, evenals een volledig uitgerust dienstvoertuig.

#### **4.8.19 Convenant interzonale samenwerking tussen PZ Lowazone en PZ Aalter-Knesselare**

Dit convenant trad in werking op 1 januari 2010 en betreft een intensifiëring en bevordering van de interzonale samenwerking tussen onze politiezone en de politiezone Lowazone.

Concreet houdt dit in:

- de bereikbaar en terugroepbaar OGP en OBP wordt afwisselend per week door de ene of de andere zone geleverd. De bevoegdheid van de bedoelde OGP of OBP geldt over het grondgebied van de beide zones;
- er wordt één extra ploeg per zone per werkdag ter beschikking gesteld voor beide zones. De zones Aalter-Knesselare en Lowazone leveren afwisselend een late ploeg (14/22). Deze ploeg neemt alle interventies indien de eerste ploeg bezet is voor hun rekening;
- bij dringende interventies (gevaarsituatie en crisissituatie) is er te allen tijde bijstand van de piek- en MP-ploegen van beide zones.

#### **4.8.20 Convenant systeembeheer**

Dit protocol tussen onze politiezone en de politiezone Lowazone, waarbij de systeembeheerder van onze politiezone de functie van systeembeheerder waarneemt in beide politiezones, trad op 1 april 2010 in werking.

De systeembeheerder werkt nauw samen met de functioneel beheerders van beide politiezones. De ter beschikkingstelling voor de politiezone Lowazone wordt in onderlinge afspraak met de systeembeheerder en de beide functioneel beheerders geregeld.

#### **4.8.21 Convenant veilige schoolomgeving – spijbelgedrag Aalter**

Het doel is de **veiligheid** binnen de schoolomgeving te bevorderen zowel voor de leerlingen, de personeelsleden als de ouders en dit door gerichte preventie, vroeg detectie van duwende factoren in het ontstaan van dader-en slachtofferschap, alsook nazorg. Vanuit de wetenschap dat niemand ‘alleen’ kan instaan voor het vrijwaren van een veilige schoolomgeving wordt dit convenant afgesloten tussen de verschillende partijen: de lokale politie, de gemandateerde van de schoolbesturen, de burgemeester van Aalter en het parket van de procureur des Konings. In een sfeer van **open communicatie** is het de bedoeling om inzicht te verwerven in de werking, visie en belangen van de diverse betrokken partners.

#### **4.8.22 Protocol verdwijning demente personen**

Dit protocolakkoord beoogt het vastleggen van de principes en modaliteiten aangaande de samenwerking tussen de lokale politie en de zorgsector in Aalter-Knesselare, inzake de verdwijning van een persoon met dementie. We streven naar een snelle en efficiënte interventie, een begripvolle houding van hulpverleners en politie, en vooral van een behouden thuiskomst van de verdwenen persoon.

#### **4.8.23 Samenwerkingsconvenant woonkwaliteit Knesselare**

Vertrekkende vanuit de wettelijke opdrachten van de publieke partners en via samenwerking met de diverse relevante partners (agentschap Wonen Vlaanderen, gemeente en OCMW Knesselare, Meetjeslandse Bouwmaatschappij, sociaal verhuurkantoor, wooncentrum Meetjesland en de lokale politie) komen tot een goede afstemming en optimalisering van de aanpak van onveilige en ongezonde woningen, teneinde ‘het recht van eenieder op een behoorlijke huisvesting’ te garanderen.

### **4.9 Salduz**

Op 1 januari 2012 werd de SALDUZ-wet van kracht naar aanleiding van Europese rechtspraak. Deze wet bevat wellicht de meest ingrijpende wijziging in de Belgische geschiedenis van het strafprocesrecht of strafvordering en heeft de meeste repercussies op het eerste verhoor van een verdachte.

Vanaf de eerste signalen dat de Salduz-wet er aan kwam werden binnen de politiezone Aalter-Knesselare de nodige schikkingen getroffen teneinde tijdig op een adequate manier met de nieuwe wetgeving om te springen.

Met de verspreiding van de verscheidene COL's verkregen de politiediensten de nodige schikkingen aangereikt teneinde de Salduz-wet toe te passen in de praktische dagdagelijkse werking.

De ingrijpende wijzigingen die de nieuwe wetgeving met zich meebracht werden binnen de werking van de politiezone Aalter-Knesselare op een efficiënte en adequate manier geïmplementeerd zodat de zone, als één van de weinige, op 1 januari 2012 effectief klaar was om meteen van start te kunnen gaan conform de nieuwe wet.

De politiezone beschikt over een 'Salduz' lokaal.

Het verhoorlokaal werd voorzien van een afsluitbaar hek waar een van zijn vrijheid beroofde verdachte onder toezicht van de politie kan wachten op de aankomst van een advocaat met het oog op het vertrouwelijk overleg.

Er werden binnen de zone twee hoofdinspecteurs van politie aangeduid als 'SALDUZ-referentiepersoon'. Zij werden de aanspreekpunten en verdiepten zich in de materie omtrent de Salduz wetgeving, COL's en omzendbrieven teneinde de nodige knowhow te verwerven en te kunnen verspreiden.





- naast deze administratieve taken wordt zij ook bijgestaan door een politiefunctionaris uit de dienst wijk/onthaal/sociale politie of de dienst polyvalente cel. Deze wordt belast met de uitvoering van gerechtelijke taken of onafgehandelde administratieve dossiers ...;
- kantschriften op uitnodiging (opdrachten van het Parket zoals verhoor van overtredders en verhoor van getuigen van een ongeval,...);
- opnemen van klachten en aangiften;
- verzekeren van de radiocommunicatie met politiemensen op het terrein (lokale 'dispatching');
- ...

In Knesselare wordt het onthaal in hoofdzaak verzekerd door één van de wijkinspecteurs.

Gedurende de uren dat het politiecommissariaat of de politiepost niet bemand is, worden alle telefonische oproepen automatisch doorgeschakeld naar de centrale dispatching in Gent.

### 5.1.2 Wijkwerking (dienst Wijk/Onthaal/Sociale Politie)

#### *Vereisten en taken*

De wijkwerking is de **hoeksteen** van onze politieorganisatie. Als gemeenschapsgerichte politie neemt zij in de basispolitiezorg een belangrijke plaats in.

Het werk van de wijkinspecteur moet meer inhouden dan de eerder 'administratieve' taken die hij/zij vroeger kreeg toebedeeld. Zo zal de wijkinspecteur onder meer moeten bijdragen tot:

- het verzamelen van alle nuttige inlichtingen over bijzonderheden en problemen eigen aan zijn/haar wijk;
- de verspreiding van algemene info naar de bevolking en naar lokale gemeenschappen toe;
- het doorgeven van lokale vragen en verwachtingen aan de overheid of andere diensten;
- het uitvoeren van preventieve controles om bij te dragen tot het bevorderen van het veiligheidsgevoel onder de bevolking. Hij/zij is daardoor zichtbaar en aanspreekbaar in zijn/haar wijk. Door preventief toezicht uit te oefenen beoogt hij/zij het creëren van een veiligheidsgevoel bij de bevolking.

Door het opsporen van kleine lokale ongemakken zal hij/zij proberen de oorzaken ervan te verminderen. Hij/zij doet dit steeds in samenspraak met die plaatselijke gemeenschappen.

Hij/zij zal ondermeer:

- luisteren naar de klachten van de bevolking en indien mogelijk oplossingen aanbrengen;
- opsporen en helpen oplossen van kleine ontluikende conflicten (bemiddelingsfunctie);
- detecteren van bronnen van onveiligheid en de bevoegde diensten erover inlichten;
- politionele taken uitvoeren die een bijzondere kennis of een persoonlijk contact met de bevolking vereisen (hercontactname met een slachtoffer, kantschriften, onderzoek van woonplaats,...);
- niet-dringende politionele interventies uitvoeren;
- informatie verschaffen aan een interventieploeg, om een oproep vooraf te evalueren;
- toezicht houden op personen die voorwaardelijk in vrijheid werden gesteld, geesteszieken,... .

Voor een optimaal geïntegreerde werking binnen de politiezone is hij/zij de spilfiguur in de realisatie van een performante informatiedoorstroming tussen wijkwerking, interventiedienst en lokale recherche.



De *gemeenschapsgerichte politie* steunt op **vijf belangrijke pijlers**:

- **externe gerichtheid** is een absolute basispeiler. De politie staat midden in de samenleving, ze is in de maatschappij geïntegreerd. Door die integratie is ze zich volledig bewust van wat 'leeft' in die samenleving. Dit uit zich ook door een dienstverlenende houding, gericht op de behoeften en de verwachtingen van de bevolking;
- **probleemoplossend werken**: via een permanente opvolging proberen de problemen tijdig te onderkennen, zo mogelijk te voorzien en erop te anticiperen. We trachten vooral de oorzaken van de problemen te bepalen met het oog op het voorkomen, oplossen of beheersen van deze problemen. Via buurtgesprekken proberen we die problemen te detecteren, met de sectorscans peilen we naar de subjectieve onveiligheid in een buurt;
- het **partnerschap** verwijst naar het besef van de politie dat zij niet alleen verantwoordelijk is, en ook niet wil zijn, voor de zorg voor veiligheid en leefbaarheid. Vandaar dat in de eerste plaats de bevolking zelf bij die zorg voor veiligheid en leefbaarheid betrokken wordt;
- de politie legt **verantwoording** af over de antwoorden die ze formuleerde op de vragen en de noden van de gemeenschappen. Zij heeft de verplichting rekenschap af te leggen over haar aandeel in die integrale zorg;
- **empowerment** of 'bekwame betrokkenheid' betekent dat zowel voor de politie als voor de burger mogelijkheden worden gecreëerd om gezamenlijk problemen aan te pakken;
- een gemeenschapsgerichte politie steunt op de aanwezigheid van politiemensen tot in de verste uithoeken van de samenleving. Die hebben daar gezag en genieten er respect. De wijkinspecteur kent de burger en de burger kent hem. Wijkinspecteurs zijn er voor **ALLE** burgers; ze zijn bereikbaar en beschikbaar als de burger er om vraagt. De 'inspecteur van de straat' werkt samen met burgers, gemeentebesturen, jeugd, allerlei verenigingen en instellingen aan de veiligheid en leefbaarheid van de wijk.

#### *Structuur en capaciteit*

De dienst bestaat uit 1 coördinator HINP Nadine Van Oost, 9 inspecteurs van politie.

Om aan die vijf pijlers van de gemeenschapsgerichte politie te voldoen werden een paar zaken ingevoerd zoals:

- **sectorscan**  
In praktijk heeft elke wijkinspecteur een netwerk van partners uitgebouwd binnen zijn wijk. Elk van deze contactpersonen wordt minstens tweemaal per jaar door de wijkinspecteur bezocht waarbij telkens een formulier 'sectorscan' wordt ingevuld. Dit betreft een enquêteformulier waarbij gepeild wordt naar het onveiligheidsgevoel. De toestand wordt ook elke keer geëvalueerd via vergelijking met het vorig bezoek. Zo kunnen we vaststellen of bepaalde problemen onveranderd bleven, verbeterd of opgelost zijn, of misschien nog erger zijn geworden.

Op die manier slaagt elke wijkinspecteur in zijn opdracht om, aan de hand van dit netwerk en in combinatie met de gevoerde buurtgesprekken, een gedetailleerde analyse te maken van zijn wijk. Het levert ons een duidelijk zicht op de onveiligheidsgevoelens tot in het kleinste hoekje van onze politiezone.

Elke wijkinspecteur is verantwoordelijk voor de opvolging binnen zijn/haar wijk. Hij/zij zorgt samen met de burger en in overleg met de projectverantwoordelijken voor een passende oplossing.

De samenwerking met de bevolking leidt tot een groter veiligheidsgevoel en tot meer harmonie met de samenleving.

Automatisch worden onze acties afgestemd op de behoeften en verwachtingen van de bevolking.

- **omgevingsanalyse**

Elke wijkinspecteur heeft een gedetailleerde omgevingsanalyse gemaakt van zijn of haar wijk. Hierin werden tevens de verkregen resultaten van de sectorscans verwerkt.

- **buurtgesprek**

Het buurtgesprek is een kleinschalig, verkennend bevolkingsonderzoek in samenwerking met de gemeentelijke overheid, de plaatselijke bevolking, de politie en eventueel andere maatschappelijke spelers met de bedoeling het onveiligheidsgevoel te detecteren en te signaleren, de oorzaken ervan te identificeren en **SAMEN** op zoek te gaan naar oplossingen voor de problemen of ergernissen.

- **buurtinformatienetwerken**

Een buurtinformatienetwerk is een gestructureerd samenwerkingsverband van burgers, die in een bepaald afgelijnd gebied informatie uitwisselen volgens een vooraf bepaald plan over misdrijven en verdachte gedragingen teneinde het veiligheidsgevoel te verhogen, onder leiding van een coördinator (burger) en met medewerking van de politiediensten.

Er zijn inmiddels 14 buurtinformatienetwerken (12 BIN's en 2 BINZ) binnen onze politiezone.

- **technopreventief advies**

We spreken van technopreventie als we het hebben over bijzondere preventiemaatregelen met het oog op het voorkomen van een inbraak.

We onderscheiden drie soorten verschillende beveiligingsmaatregelen die altijd in deze volgorde behandeld worden:

- de organisatorische maatregelen
- de bouwkundige maatregelen
- de elektronische maatregelen

Niets garandeert u dat er dan niet meer ingebroken wordt, maar bepaalde technopreventieve maatregelen zullen het risico op een inbraak aanzienlijk verminderen en de potentiële inbreker zeker afschrikken.

In onze politiezone zijn 3 inspecteurs van politie (INP Koen Lauwers, INP Suzy Claeys en INP Petra De Muynck) opgeleid als technopreventieadviseur.

Hun opdracht bestaat uit het volgende:

- verstrekken van objectief en kosteloos advies inzake beveiliging tegen inbraak aan iedere burger die al dan niet reeds slachtoffer werd van een inbraak;
- verstrekken van advies inzake beveiliging aan de kandidaat-bouwers of mensen die een woning renoveren, ook op basis van de door de architect opgemaakte plannen;
- adviseren van zelfstandigen, handelaars, uitoefenaars van vrije beroepen,... inzake de beveiliging tegen inbraak/overvallen/winkeldiefstal;
- geven van uitleg over criminaliteitspreventie aan verschillende doelgroepen ter gelegenheid van een buurtgesprek;
- aanreiken van informatie over het technopreventief materiaal en over de beveiligings- en preventietechnieken.

### 5.1.3 Interventie

#### *Vereisten en taken*

De functie interventie bestaat erin om - binnen een passende termijn - een antwoord te bieden op **elke oproep** waarbij een politionele interventie ter plaatse noodzakelijk is.

Elke dag, 24 op 24, beschikt de politiezone Aalter-Knesselare over een permanente interventieploeg. Deze ploeg wordt op werkdagen versterkt met een bijkomende ploeg in een late shift (14/22). Hiervoor bestaat er een samenwerkingsconvenant met de politiezone Lowazone, waarbij beide zones afwisselend instaan voor het verzekeren van de late piekploeg.

Ook de oproepbaarheid van een officier van bestuurlijke (OBP) en gerechtelijke politie (OGP) is dagelijks verzekerd via het convenant met de politiezone Lowazone.

De interventieploegen zijn prioritair belast met het geven van een adequate respons op de oproepen die een politieaanwezigheid vereisen binnen de kortst mogelijke termijn. Naast de dringende interventies geven zij tevens - zo snel mogelijk en indien nodig - een gepast gevolg aan de niet-dringende vragen tot interventie die aan hen worden gericht.

De personeelsleden van de interventieploegen vervullen ook andere basispolitietaken. Die taken moeten evenwel op elk ogenblik onderbroken kunnen worden als een oproep tot interventie beantwoordt moet worden. Wanneer de ploeg niet bezet is met interventies worden opdrachten voortvloeiend uit de actieplannen uitgevoerd. Het gaat hier om gerichte verkeerscontroles, afwezigheidstoezicht, bewakingsopdrachten en gerichte patrouilles in het kader van het lokaal veiligheidsbeleid.

Tenslotte dient te worden opgemerkt dat de functie interventie niet enkel en alleen door de permanente interventieploegen of piekploegen uitgevoerd kan worden. Bepaalde interventies met een niet-dringend karakter kunnen ook op een adequate wijze uitgevoerd worden in het kader van de wijkwerking.

#### *Structuur en capaciteit*

De interventie- en piekploegen worden verzekerd door **18** inspecteurs van politie. De interventiedienst staat onder leiding van de directeur operaties CP Frederik Voet. Het team bestaat uit 1 coördinator HINP David Carels en 1 teamchef HINP Frank De Wulf.

In 2014 waren er **3.072** interventies in onze zone.

### 5.1.4 Politionele slachtofferbejegening (dienst Wijk/Onthaal/Sociale Politie)

#### *Vereisten en taken*

Politiediensten zijn niet alleen gericht op daders, maar hebben ook **aandacht voor slachtoffers**. De laatste jaren is de aandacht voor slachtoffers binnen justitie en politie beduidend toegenomen. Artikel 46 van de Wet op het Politieambt ligt aan de grondslag van elke politieactie ten opzichte van het slachtoffer. De politieambtenaar is vaak de eerste persoon die contact heeft met het slachtoffer. Hij of zij zorgt dan ook voor adequate opvang, onthaal, praktische informatie en emotionele steun. Daarnaast werd, in het licht van OOP 15ter, binnen ons korps de dienst Wijk/Onthaal/Sociale Politie en een gespecialiseerd team slachtofferbejegening opgericht. Het personeel dat deel uitmaakt van deze dienst kreeg een aparte vorming.

In het commissariaat werd een lokaal ingericht waar slachtoffers op een rustige, comfortabele manier kunnen opgevangen worden. Hier kan het slachtoffer zijn verhaal doen en wordt hij/zij geïnformeerd over het verdere verloop van de zaak. Indien wenselijk kan een herbezoek gedaan worden. In sommige gevallen worden slachtoffers doorverwezen naar meer gespecialiseerde centra voor slachtofferhulp waarmee de dienst een actieve samenwerking heeft opgebouwd.

Het takenpakket wat betreft **slachtofferbejegening** bestaat uit:

- bijstaan van slachtoffers in emotionele crisissituaties;
- onderhouden van contacten en samenwerken met de hulpverlening;
- bewustmaking en voortgezette vorming van korpsleden inzake slachtofferhulp;
- hercontactnames;
- ondersteunen van politieambtenaren in interventies;
- een bijdrage leveren inzake slachtoffers binnen de prioritaire actieplannen.

De dienst **sociale politie** bestaat uit 1 inspecteur van politie die de dagdagelijkse werking op zich neemt. De werking bestaat uit 3 grote luiken:

- slachtofferbejegening:
  - de dagdagelijkse werking;
  - samenwerking tussen de politiezones van de 'zorgregio Meetjesland-Evergem';
  - prioriteiten inzake terugroepbaarheid van sociale politie binnen de zorgregio.
- jeugd en gezin:
  - uitvoeren van moraliteitsonderzoeken inzake gezinsproblematieken en verontrustende opvoedingssituaties;
  - opvolgen dossiers intrafamiliaal geweld.
- samenwerking scholen (PLP41).

#### *Structuur en capaciteit*

De dagdagelijkse werking van de sociale politie wordt uitgevoerd door **1** INP Ellen Smeyers, onder leiding van coördinator HINP Nadine Van Oost.

Het team slachtofferbejegening wordt verzekerd door 5 medewerkers. Deze personen hebben echter allemaal hun eigen kerntaak (interventie, wijkwerking, ...) maar staan bijkomend in voor deze bijzondere hulpverlening.

Er worden regelmatig infosessies en bijscholingen gevolgd en op regelmatige basis er is een overleg met de andere slachtofferbejegenaars van het arrondissement dat bijdraagt tot het optimaliseren van de dienstverlening.

### **5.1.5 Lokale recherche**

#### *Vereisten en taken*

De functie 'lokale opsporing en lokaal onderzoek' behelst het uitvoeren van daden van **gerechtelijke opsporing** en van **gerechtelijk onderzoek** naar feiten die conform artikel 5, 3° WPA aan de lokale politie worden toegewezen. Het betreft hier recherchetaken in het kader van de basispolitiezorg. Deze activiteiten worden gedaan in uitvoering van kantschriften van de onderzoeksrechters of Procureur des Konings of worden, in geval van aanvankelijke vaststellingen van misdrijven, ambtshalve aangevat.

COL 2/2002 regelt de taakverdeling, samenwerking, coördinatie en integratie tussen de lokale en federale politie inzake opdrachten van gerechtelijke politie. Concreet bepaalt deze omzendbrief dat de magistraten, aan de hand van het principe van de complexiteit van het onderzoek, beslissen als de opdracht zal uitgevoerd worden door de federale dan wel door de lokale politie.

De complexiteit van een onderzoek kan afgeleid worden uit drie criteria:

- de aard van het te onderzoeken feit of de te onderzoeken feiten;
- de aard van de te verrichten onderzoeksdaden;
- de geografische spreiding van de gespecialiseerde onderzoeksdaden.

In principe kunnen de opsporingsdaden opgedeeld worden in twee soorten nl.: algemene rechetaken en gerechtelijke opdrachten in bepaalde domeinen of van een zekere omvang. Iedere politieambtenaar moet in staat zijn om de algemene rechetaken uit te voeren: verhoren van getuigen, daders, slachtoffers, uitvoeren buurtonderzoek.... Daarnaast moeten enkele mensen speciaal gevormd worden om de zaken die omwille van hun aard, omvang of complexiteit een diepgaander en soms langdurig onderzoek vereisen, te kunnen uitvoeren. Deze gespecialiseerde personeelsleden vormen de lokale recherche.

PLP10 legt de zone een minimale organisatie- en werkingsnorm op van 7% van het personeel van het operationeel kader. Met vijf rechercheleden voldoet onze zone aan deze norm.

Samengevat kan de recherche beschouwd worden als een tweedelijnsdienst: ze worden pas ingeschakeld wanneer de wijk- of interventiewerking de eerste vaststellingen gedaan heeft en blijkt dat verder onderzoek nodig is.

Het takenpakket bestaat uit o.a.:

- verhoren van daders, slachtoffers en getuigen;
- uitvoeren van buurtonderzoeken bij inbraken;
- opsporingen in het kader van verdwijningen;
- inwinnen van informatie inzake bestuurlijke politie;
- ...

#### *Structuur en capaciteit*

De lokale recherche wordt verzekerd door 1 coördinator, HINP Johan De Muynck, 2 rechercheurs en 2 inspecteurs van politie. Dagelijks, met uitzondering van zaterdagen, zondagen en feestdagen, is één ploeg van twee politieambtenaren inzetbaar. Binnen de onderzoeksploeg werd bovendien voorzien in een systeem van permanente bereikbaarheid en terugroepbaarheid.

### **5.1.6 Handhaving van de openbare orde**

#### *Vereisten en taken*

De functie handhaving van de openbare orde bestaat voor onze politiezone in het vrijwaren en, in voorkomend geval, het herstellen van de **openbare rust**, de **openbare veiligheid** en de **openbare gezondheid**. Hiermee worden zowel de afwezigheid van onlusten, gevaarlijke toestanden, ziekten en vervuiling van het milieu alsook aandacht voor de verkeersveiligheid bedoeld.

Iedere politieambtenaar kan voor deze ordediensten ingezet worden. Toezicht op festivals, wielervedstrijden, kermissen, optochten, ... behoren tot de taak van de lokale ordediensten<sup>1</sup>.

---

<sup>1</sup> In PLP 10 zijn ook verkeerscontroles zoals snelheidsmetingen, toezicht op gordeldracht, alcoholcontroles, ... vervat binnen de lokale ordediensten; in onze zone worden ze ondergebracht als acties binnen het actieplan verkeer.

De federale ordediensten (HYCAP) behelzen de situaties waarin de minister van Binnenlandse Zaken de lokale politie opvordert om de openbare orde te handhaven of te herstellen in een andere zone. Dergelijke opvorderingen kunnen gebeuren in geval van ramp, onheil, schadegeval, oproer, kwaadwillige samenscholingen of ernstige en nakende bedreigingen van de openbare orde. De lokale politie moet alle vorderingen uitvoeren tot beloop van een gedeelte van haar jaarcapaciteit dat in principe niet lager mag zijn dan 10% en niet hoger dan 20%.

### *Structuur en capaciteit*

Een officier van bestuurlijke politie is permanent bereikbaar en terugroepbaar om binnen de kortst mogelijke tijd zijn functie op te nemen.

Overeenkomstig de ministeriële richtlijn MFO-2 moet onze zone binnen de 96 uur vier personeelsleden kunnen leveren ter versterking van andere zones. In dit kader werd een samenwerkingsconvenant afgesloten met de verschillende zones van het arrondissement Gent.

### *ANIP*

In uitvoering van de wet van 31 december 1963, de wet van 28 maart 2003, de wet van 15 mei 2007, het KB betreffende de nood- en interventieplannen van 16 februari 2006 en de omzendbrief NPU-1 betreffende de nood- en interventieplannen van 26 oktober 2006, is elke gemeente of stad in België verplicht een **algemeen nood- en interventieplan** (ANIP) op te maken dat het multidisciplinair optreden regelt en de algemene richtlijnen en de nodige informatie bevat om het beheer van een **noodsituatie**<sup>2</sup> te verzekeren.

Vanuit de provincie Oost-Vlaanderen werd een canvas opgesteld betreffende het ANIP dat door de gemeente dient aangevuld te worden met specifieke informatie. Het canvas is een levend document en de vooropgestelde indeling dient te worden gerespecteerd maar is niet limitatief. Belangrijk in de structuur van het ANIP is het gebruik van actiekaarten. Deze actiekaarten moeten de burgemeester en ambtenaar noodplanning, de heer Sam Dobbels, in staat stellen de noodsituatie op te volgen en de nodige acties te ondernemen.

Op 30 juni 2009 verleende de Gouverneur van Oost-Vlaanderen zijn akkoord over de uitwerking van het ANIP van de gemeente Aalter. Op 29 juli 2009 verleende de Gouverneur van Oost-Vlaanderen zijn akkoord over de uitwerking van het ANIP van de gemeente Knesselare.

Complementair aan het algemeen multidisciplinair nood- en interventieplan werd een politie interventieplan (PIP) opgemaakt.

Het betreft een draaiboek voor het politieel beheer van een noodsituatie. Het helpt de politieverantwoordelijke om de operationele leiding, coördinatie en ondersteuning te verzekeren voor die opdrachten die aan de politie toevertrouwd worden.

## **5.1.7 Verkeer**

### *Vereisten en taken*

De operationele taak van de dienst verkeer omvat pro- en reactieve politieel initiatieven met als hoofddoel op alle wegen een vlot en veilig verkeer te garanderen, o.a. door: verkeersregeling waar nodig, uitvoeren van gerichte acties, verrichten van verkeerstoezicht (preventief en repressief), deelname aan projecten en campagnes, verstrekken van onderricht (o.a. aan gemachtigde opzichters en kinderen, verkeersklassen).

De opdrachten bestaan voornamelijk in de uitvoering van het actieplan verkeer - gekoppeld aan het verkeersveiligheidsplan.

---

<sup>2</sup> Onder noodsituatie verstaat men elke gebeurtenis die schadelijke gevolgen voor het maatschappelijk leven veroorzaakt of veroorzaken kan, zoals een ernstige verstoring van de openbare veiligheid, een ernstige bedreiging ten opzichte van het leven of de gezondheid van personen en/of ten opzichte van belangrijke materiële belangen, en waarbij de coördinatie van de disciplines is vereist om de dreiging weg te nemen of om de schadelijke gevolgen te beperken.

In het kader van het verkeershandhavingsbeleid en het project verkeer in het bijzonder, neemt onze politiezone deel aan de gecoördineerde acties op provinciaal, arrondissementeel of zorgregio niveau of in samenwerking met andere politiezones.

Bij het bepalen van de prioriteiten van het verkeershandhavingsbeleid houden we rekening met de sensibiliseringscampagnes van het Belgisch Instituut voor de VerkeersVeiligheid (BIVV) zoals rijden onder invloed, snelheid, dragen veiligheidsgordel, ... .

#### *Structuur en capaciteit*

De dienst verkeer bestaat uit **4** inspecteurs van politie en **1** Calog Stephanie De Keyser. Zij staan onder leiding van HINP Frank De Wulf, tevens teamchef van de polyvalente cel.

Stephanie De Keyser staat in voor de administratie in het domein verkeer. Zij ondersteunt de projectverantwoordelijke verkeer bij het opmaken van de evaluaties. Zij is samen met de coördinator van het gerechtelijk bureel verantwoordelijk voor het updaten van de website van de politiezone.

#### **5.1.8 Secretariaat**

Het secretariaat wordt bevolkt door **13 personeelsleden** bestaande uit een directeur operationele ondersteuning, 3 hoofdinspecteurs van politie en 10 Calog-personeelsleden.

#### *Gerechtelijk bureel (GerBu)*

De hoofdtaak van het gerechtelijk secretariaat is de kwaliteitscontrole op de processen-verbaal. We onderscheiden twee hoofdtaken, namelijk het louter gerechtelijk aspect bij de afhandeling van de processen-verbaal en het functioneel beheer ervan.

- **De gerechtelijke afhandeling:**

Hoofdinspecteur van politie Peter Van Yper staat in voor de algemene kwaliteitscontrole van de processen-verbaal, zowel voor de gerechtelijke feiten als deze in het domein verkeer (verkeersongevallen en verkeersovertredingen). Hij staat tevens in voor de opvolging van de kantschriften uitgaande van het Parket.

Hij is verantwoordelijk voor de APO-dossiers (Ambtshalve Politieel Onderzoek). Dit houdt in dat een dossier in de eenheid zelf wordt beheerd en pas aan het Parket wordt overgemaakt nadat alle noodzakelijke onderzoeksverrichtingen werden uitgevoerd. Hij schrijft daartoe opdrachten uit zowel intern als extern voor andere politiediensten.

Daarnaast is hij ook verantwoordelijk voor de opvolging van de GAS dossiers, dit in relatie met de bestuurlijke overheden en de provinciale sanctionerende ambtenaren. Ook het project overlast horeca waar hoofdinspecteur Peter Van Yper verantwoordelijk voor is zit in het GAS gebeuren verwikkeld.

- **Het functioneel beheer:**

Hoofdinspecteur van politie Hans Van Hamme is de functioneel beheerder van de zone en coördinator van het gerechtelijk bureel.

Als functioneel beheerder zorgt hij voor de toepassing van de MF03-richtlijnen binnen onze politiezone. Dit houdt in dat hij erop toeziet dat alle noodzakelijke objecten en entiteiten uit het proces-verbaal aanwezig zijn in het systeem en dat de koppeling van deze elementen correct gebeurt opdat de gegevens kunnen gevat worden in de ANG (Algemene Nationale Gegevensbank). De seiningen en ontseiningen van bepaalde entiteiten worden ook door hem uitgevoerd.

- **Steun aan het gerechtelijk bureel:**

Het gerechtelijk bureel wordt ondersteund door 3 Calog-personeelsleden.

Petra Rommens verzorgt de administratie van de gerechtelijke dossiers (in- en output van de kantschriften, verzending van de gerechtelijke dossiers).

Yves Lietaert zorgt voor de ondersteuning van de functioneel beheerder, hij heeft terzake de opleiding functioneel beheerder gevolgd.

Michel Bouche is ICT-verantwoordelijke van de zone. Zijn hoofdtaak bestaat erin de optimale werking van het ICT-netwerk te verzekeren. Hij staat ook in voor het technisch beheer bij de installatie van nieuw materiaal of bij de update van het informaticasysteem.

#### *Dienst personeels-, logistiek en financieel beheer*

- **Personeelsadministratie en financieel beheer**

Martine Meirhaeghe verzekert het algemeen HRM-beleid van de politiezone en is coördinator van de dienst personeels-, logistiek en financieel beheer.

Het financieel beheer van de zone behoort eveneens tot haar takenpakket. Zij heeft regelmatig contact met de bijzondere rekenplichtige van de zone mevrouw Vicky Bonte. Daarnaast is zij ook interne preventieadviseur.

Martine Meirhaeghe is tevens de secretaris van de zone. Binnen die taak staat ze in voor de administratieve ondersteuning van de korpschef. Zij bereidt de vergaderingen van het politiecollege, de politieraad, de zonale veiligheidsraad voor, stelt tevens de beslissingen en de verslagen op, en notuleert bij diverse andere vergaderingen. Bij haar afwezigheid wordt haar taak van secretaris overgenomen door Patricia Windels.

- **Logistiek beheer:**

De logistieke opdrachten zijn toevertrouwd aan Evelien Saelens. Zij is in hoofdzaak verantwoordelijk voor de administratie met betrekking tot aankoopoffertes en bestellingen. Daarnaast is zij ook verantwoordelijk voor het opvolgen van de evaluaties en de opleidingen van de personeelsleden.

Evelien Saelens is sedert 3 oktober 2014 secretaris waarnemend van het basisoverlegcomité. Zij bereidt de vergaderingen van het basisoverlegcomité voor en stelt de beslissingen en de verslagen op.

- Marijke Lambert is verantwoordelijk voor het algemeen onderhoud van het commissariaat en Luc Gelaude staat in voor het onderhoud van het wagenpark en het algemeen onderhoud.

#### *Lokaal Informatie Kruispunt (LIK)*

Met de oprichting van het LIK wordt een performante structuur gecreëerd om de informatie gestuurde politiezorg (IGPZ) te kunnen toepassen. Het doel is het analyseren, verwerken en verspreiden van interne en externe informatie, dit zowel ten behoeve van de verschillende functionaliteiten binnen de zone als voor de externe partners.

- **Taken:**

De directeur operationele ondersteuning CP Marc Verstrynghe en de coördinator HINP Hans Devreese staan in voor:

- de politiemail;
- bijwonen van de coördinatievergadering betreffende geplande evenementen;
- uitvoering actieplannen;
- toezicht op de algemene dienstplanning;
- voorbereiden van evaluatieverslagen projecten;
- beheer van het RIS;
- continuïteit verzorgen door aanduiden van 'vervangers' voor alle taken binnen het LIK.



- **Steun aan het LIK:**

Luc De Boever staat in voor het opmaken van de dienstbulletins, vakantietoezichten en de administratieve bijstand in het project verweringscriminaliteit.

Patricia Windels staat in voor het opmaken van de dienstplanning, het bijhouden en registreren van de gepresteerde diensturen, het bijhouden van verloffiches, ... .

Gezien de diversiteit aan diensten en opdrachten van het personeel, rekening houdende met dagelijkse wijzigingen en aanpassingen, is dit voor haar een fulltime job. Bij haar afwezigheid wordt haar taak overgenomen door Luc De Boever.

Philip Hinderyckx staat in voor het opstellen van adviezen naar de gemeentebesturen inzake verkeer en voor allerlei evenementen zoals wielervedstrijden, kermissen, wegenwerken, enz. Hij is tevens verantwoordelijk voor het opvolgen van de aanvragen ordediensten aan de politiezone, het opstellen van operatieorders voor ordediensten en de administratieve opvolging van deze. Hij beheert tevens facebook en twitter van de politiezone, dit samen met Stephanie De Keyser.

De briefwisseling wordt beheerd door de dienst Wijk/ Onthaal/ Sociale politie.



## 6 RESULTATEN BIJ KLANTEN EN MEDEWERKERS

### 6.1 Interventiebeleid

Binnen onze politiezone is er 24/24 uur minstens één interventieploeg aanwezig. Deze ploegen werken in shiften van 8 uren (6-14 / 14-22 / 22-06).

Mits een convenant met de politiezone Lowazone wordt op de werkdagen een extra ploeg (14/22) voorzien voor beide zones. Deze ploeg neemt alle interventies, indien de eerste ploeg bezet is, voor hun rekening.

Bij dringende interventies is er te allen tijde bijstand van de piek- en MP-ploegen van beide zones. Met dit dienstensysteem moet onze politiezone in staat zijn alle noodoproepen te beantwoorden.

In 2014 werden er door de calltaking **6.011** gebeurtenissen (noodoproepen) geregistreerd. Van deze gebeurtenissen werden er **3.072** gedispacht naar de politiezone Aalter-Knesselare.

Op jaarbasis tellen we van maandag tot donderdag gemiddeld 415 interventies per dag, in het weekend zien we stijging naar 450 interventies per dag. Een piekmoment kunnen we vaststellen op vrijdag, hier tellen we maar liefst **510** interventies per dag op jaarbasis.

Het **piekmoment** ligt nog steeds in de late namiddag, maar in vergelijking met vorig jaar begint dit reeds in de vroege namiddag vanaf 14 uur ipv 18 uur (in 2013). Tussen **14 uur en 20 uur** tellen we gemiddeld 187 interventies per uur op jaarbasis, dit is een lichte stijging. Tussen 20 uur en middernacht nemen de interventies geleidelijk af, maar blijven er gemiddeld nog 130 interventies per uur op jaarbasis. Overdag (8.00 tot 14.00 uur) hebben we gemiddeld 144 interventies per uur op jaarbasis. De nachten blijven de kalmste periode met gemiddeld 70 interventies tussen middernacht en 7.00 uur 's morgens.

De gemiddelde **aanrijtijd** van alle interventies blijft **12 minuten**. Bij de helft van de oproepen zijn onze ploegen binnen de 10 minuten ter plaatse. In 86% van de oproepen is de ploeg binnen de 20 minuten ter plaatse.

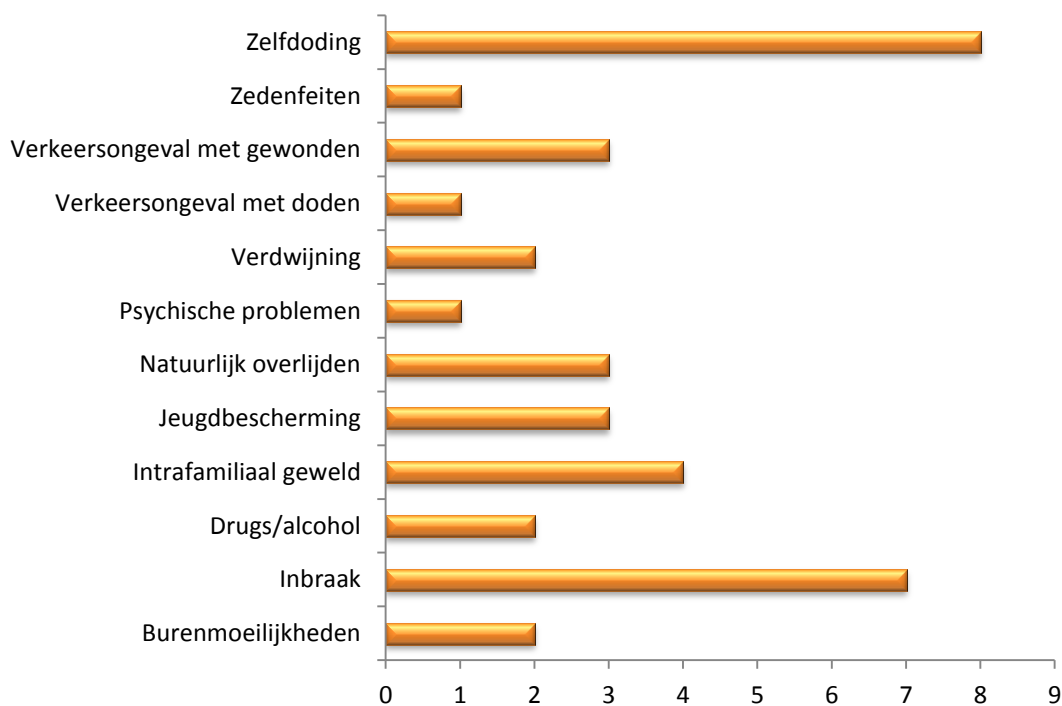
De **gemiddelde afhandelingstijd** van een interventie bedroeg ongeveer **41 minuten**. 36% van de interventies werd binnen het kwartier afgehandeld, 82% was binnen het uur afgehandeld en 7% vergde een afhandelingstijd van meer dan twee uur.

### 6.2 Dossiers slachtofferbejegening

#### 6.2.1 Cijfergegevens slachtofferbejegening 2014

Bij onderstaande cijfergegevens dient rekening te worden gehouden met het feit dat een registratie steeds een aantal nadelen en beperkingen bevat. Niettegenstaande het feit dat er een aantal richtlijnen zijn om zo éénvormig en correct mogelijk te registreren blijft er een schemerzone. Sommige tussenkomsten worden maar één maal opgenomen terwijl er soms meerdere acties of contactnames nodig waren. Er kan gesteld worden dat het werkelijke aantal tussenkomsten hoger ligt dan weergegeven in onderstaande tabel.

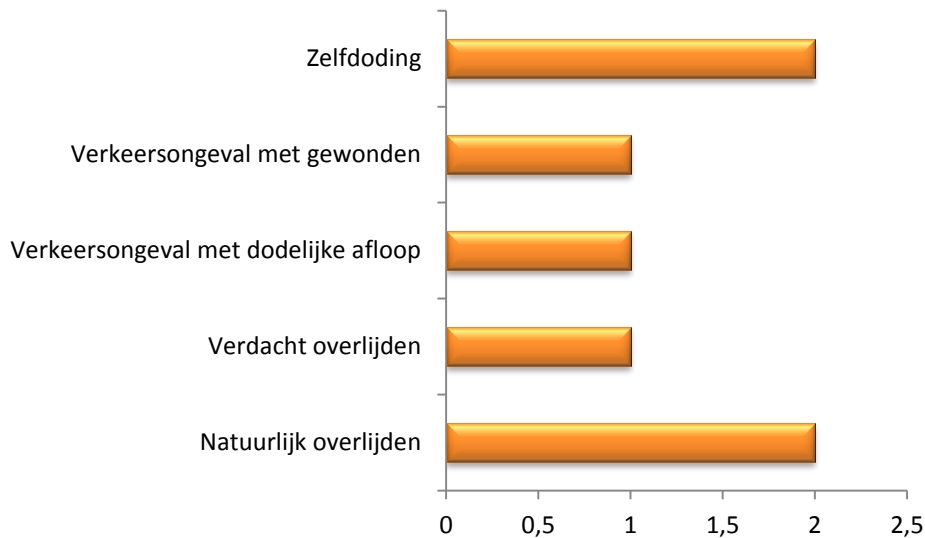
## 6.2.2 Tussenkomsten per feit binnen de PZ Aalter-Knesselare voor het jaar 2014



Feiten	Aantal
Burenmoeilijkheden	2
Inbraak	7
Drugs/alcohol	2
Intrafamiliaal geweld	4
Jeugdbescherming	3
Natuurlijk overlijden	3
Psychische problemen	1
Verdwijning	2
Verkeersongeval met doden	1
Verkeersongeval met gewonden	3
Zedenfeiten	1
Zelfdoding	8
<b>Totaal</b>	<b>37</b>

In de periode van januari 2014 tot december 2014 werd de dienst slachtofferbejegening van de politiezone Aalter-Knesselare 37 keer gevraagd tussen te komen bij de opvang en ondersteuning van slachtoffers binnen de politiezone Aalter-Knesselare. De slachtofferbejegenaars kwamen voornamelijk tussen bij feiten van zelfdodingen en inbraken.

### 6.2.3 Tussenkomensten in de politiezone Aalter-Knesselare uitgevoerd door een andere politiezone behorende tot de zorgregio Meetjesland-Evergem



Feiten	Aantal
Natuurlijk overlijden	2
Verdacht overlijden	1
Verkeersongeval met dodelijke afloop	1
Verkeersongeval met gewonden	1
Zelfdoding	2
<b>Totaal</b>	<b>7</b>

In de periode van januari 2014 tot december 2014 werd de slachtofferbejegenaar met dienst, behorende tot de zorgregio Meetjesland-Evergem, **7** keer gevraagd tussen te komen bij de opvang en ondersteuning van slachtoffers binnen de politiezone Aalter-Knesselare. Deze eerstelijnstussenkomensten werden, in eerste instantie, dus niet behartigd door de slachtofferbejegening van de politiezone Aalter-Knesselare.

### 6.2.4 Tussenkomensten in de zorgregio Meetjesland-Evergem uitgevoerd door de politiezone Aalter-Knesselare

In 2014 hebben de slachtofferbejegenaars van de politiezone Aalter-Knesselare, tijdens de 8 weken dat zij van dienst waren voor de zorgregio Meetjesland-Evergem, **13** keer opvang en ondersteuning verleend aan slachtoffers van een andere politiezone behorende tot de zorgregio Meetjesland-Evergem. Deze tussenkomensten vonden dus niet plaats op het grondgebied van de politiezone Aalter-Knesselare.

## 6.3 Dossiers recherche

In onderstaande tabellen zien we de onderzoeksverrichtingen van de recherche voor het jaar 2014:

PV	Aantal
Aanvankelijke proces-verbaal	106
Navolgende proces-verbaal	871
<b>Totaal</b>	<b>977</b>
<b>Totaal aantal uitgevoerde kantschriften parket: 335</b>	

## 6.4 Openbare orde

Totaal aantal gepresteerde uren in 2014: **1.553** uren  
Waarvan: 984 weekenduren  
610 nachturen

De ordediensten betroffen de traditionele wielervedstrijden, loopwedstrijden, de wekelijkse marktdag en lokale festiviteiten (Poekefeesten, Oogstfeesten, Plage à gogo...).

## 6.5 Gemeentelijk Administratief Sanctierecht (GAS)

### 6.5.1 Inleiding

Het reglement Gemeentelijke Administratieve Sancties werd in beide gemeenten ingevoerd eind 2008. Naar aanleiding van de Wet van 13 juni 2013 betreffende de gemeentelijke administratieve sancties en haar uitvoeringsbesluiten ondergingen de beide reglementen een grondige facelift.

De beide reglementen werden niet alleen conform gemaakt aan de nieuwe GAS-Wet, zij werden ook op elkaar afgestemd met behoud van de inbreuken die eigen zijn aan de individuele gemeente.

Beide reglementen kwamen begin 2014 in voege. Voorafgaand aan het goedkeuren van de reglementen door de respectievelijke gemeenteraden werden de reglementen tegen het licht gehouden van de publieke opinie die vaak een negatieve connotatie aan het GAS gaf. De beoogde doelstellingen van het GAS werden toegelicht aan de respectievelijke jeugdraden die omtrent het reglement een niet bindend advies dienden te verstrekken.

Ten aanzien van minderjarigen en de verlaging van de leeftijdsgrens naar 14 jaar werd binnen de beide gemeenten geopteerd voor een bijkomende bescherming voor minderjarigen door het invoeren van het systeem van de voorafgaande waarschuwing, die bij uitbreiding in de praktijk in 2014 ook werd toegepast voor meerderjarigen. Waar duidelijke aanwijzingen zijn dat de inbreuk op de reglementen niet met opzet werden begaan of waar aannemelijke verzachtende omstandigheden bestaan, die uit het verhoor van de overtreder blijken, en die voor de sanctionerende ambtenaar aanleiding zouden kunnen zijn om geen administratieve sanctie op te leggen, kon ook de meerderjarige overtreder aanspraak maken op het systeem van de voorafgaande waarschuwing.

De gemengde inbreuken kunnen niet onder dit systeem vallen gelet deze in eerste instantie tot de bevoegdheid behoren van de Procureur des Konings. Met betrekking tot deze gemengde inbreuken kunnen deze alleen tot een gemeentelijke administratieve sanctie leiden wanneer een protocolakkoord is afgesloten met de territoriaal bevoegde Procureur des Konings. Eind 2014 werd dergelijk protocolakkoord aangegaan door de gemeente Aalter, begin 2015 zal de gemeente Knesselare eveneens het protocolakkoord aangaan.

De Wet van 13 juni 2013 voorziet dat ook bepaalde verkeersinbreuken het voorwerp kunnen uitmaken van een gemeentelijke administratieve sanctie. Tot op heden werd door de gemeenten beslist deze verkeersinbreuken niet in hun reglementen op te nemen en blijft binnen de politiezone hierop het systeem van de onmiddellijke inning van toepassing.

## 6.5.2 Cijfers 2014

### Algemeen

In 2014 werden over het volledige grondgebied van de politiezone **132** GAS PV's opgesteld, inclusief de gemengde inbreuken die, door het ontbreken van een protocolakkoord met het parket, door de Procureur des Konings werden opgevolgd. Dit betekent een stijging met 36 PV's tegenover 2013. Deze stijging valt grotendeels toe te wijzen aan de sensibiliseringscampagne ten aanzien van het politiepersoneel omtrent de gewijzigde reglementen, de nieuwe GAS-Wet en de toelichting omtrent de filosofie van het gemeentelijk administratief sanctierecht.

De stijging in het aantal GAS-PV's valt vast te stellen over de beide gemeenten heen, maar is wel significanter in Knesselare.

2014	Aalter	Knesselare	Algemene totalen
GAS	73	28	101
GAS 2	15	15	30
GAS 3	1	0	1
<b>Totalen</b>	<b>89</b>	<b>43</b>	<b>132</b>

Er is opnieuw een stijging waar te nemen in het aantal gemengde inbreuken: 30 tegenover 15 in 2013 en tegenover 21 in 2012, met dien verstande dat deze, wegens het ontbreken van de nodige en verplichte protocolakkoorden, in 2014 door het parket werden opgevolgd.

### Minderjarigen

Lastens minderjarigen werd **3** keer opgetreden, waarvan 2 maal op klacht en 1 maal een ambtshalve vaststelling inzake wildplassen. Beide klachten hadden betrekking op groepjes minderjarigen die overlast veroorzaakten. De beide klachten resulteerden uiteindelijk in 8 bestuurlijke verslagen.

Zoals in de inleiding aangehaald geldt, wat betreft de gewone GAS-inbreuken, de voorafgaande waarschuwing zoals ingeschreven in het artikel 14 van de reglementen. De voorafgaande waarschuwing werd in alle gevallen toegepast waardoor geen enkel dossier lastens minderjarigen werd overgemaakt aan de sanctionerende ambtenaar.

Op beide locaties werden na de voorafgaande waarschuwing geen klachten meer geuit wegens overlast zodat kan gesteld worden dat het systeem van de voorafgaande waarschuwing het beoogde effect heeft gehaald.

In de rand dient te worden vermeld dat de betrokken minderjarigen allen in de leeftijdscategorie 16 tot 18 jaar vielen.

### (Voorafgaande) waarschuwing

Uit analyses van voorgaande jaren bleek al te vaak dat dossiers die naar de sanctionerende ambtenaar werden gestuurd zonder gevolg werden gelaten om reden dat de vaststellingen niet duidelijk waren en/of er verzachtende omstandigheden werden in acht genomen.

Het is inderdaad correct dat niet elke inbreuk op de reglementen het gevolg is van een manifeste overtreding ervan en dat vaak een onvoorziene of onvoorzienbare gebeurtenis buiten de wil van de overtreder aan de basis van de inbreuk ligt. Anderzijds bleken tal van zaken zonder gevolg ingevolge een verweerschrift van de overtreder. De sanctionerende ambtenaar steekt geen capaciteit, noch energie, in het (laten) nagaan van de beweringen die in het verweerschrift worden geuit en legt geen sanctie op wanneer de vaststellingen niet duidelijk genoeg zijn.

Een bijkomende vorming van het politiepersoneel om de kwaliteit van de GAS-vaststellingen en -PV's te verhogen, gekoppeld aan de interne richtlijn de overtreders aan een verhoor te onderwerpen bleek hieraan te remediëren. Deze maatregelen stelden ons op niveau politiedienst ook in staat een correcte inschatting te maken van het opzet om een inbreuk te begaan of eventuele verzachtende omstandigheden op waarde te schatten. Op dossiers die in het verleden door de sanctionerende ambtenaar zonder gevolg werden gelaten wordt sinds begin 2014, na ruggespraak en met het mandaat van de bestuurlijke overheden, in de praktijk ook gebruik gemaakt van het systeem van de voorafgaande waarschuwing.

In 2014 werd (met inbegrip van de 9 voorafgaande waarschuwingen voor minderjarigen) 46 keer gebruik gemaakt van de waarschuwing. Dit betekent dat van de 101 gewone GAS-inbreuken (niet gemengde) 46 dossiers níet werden doorgestuurd naar de sanctionerende ambtenaar. Dit systeem kan de dossierkosten die de sanctionerende ambtenaar aan de gemeenten aanreket aanzienlijk terugdringen.

Wij merken op dat bij deze 'gewaarschuwde' overtreders geen recidive is vast te stellen, zodat ook hier kan gesteld worden dat het gehanteerde systeem het beoogde doel bereikt en volledig past in de filosofie van een 'gezond' GAS-beleid.

	Minderjarigen	Meerderjarigen
Voorafgaande waarschuwing	9	37
Dossiers doorgestuurd naar het parket (GAS 2 en GAS 3)	0	31
Dossiers doorgestuurd naar de sanctionerende ambtenaar	0	45

#### *Inbreuken*

Uit onze registraties blijkt dat het aantreffen, herbergen en terugbrengen van **loslopende dieren** nog steeds aan de top staat van het GAS-gebeuren en dat daar zelfs een stijging vast te stellen valt. In tegenstelling tot 2013 blijken nu níet een klein aantal personen verantwoordelijk voor een groot deel van de onbeheerde dieren. Mogelijk kan de stijging het gevolg zijn van de grotere registratiebereidheid van het politiepersoneel naar aanleiding van de sensibilisering.

**Lawaaioverlast en nachtlawaai** in het bijzonder blijkt ook nog steeds een problematisch gebied te zijn. Verder stellen wij vast dat er een quasi verdubbeling is van de cijfers wanneer het gaat om sluikestorten en dat het aantal vaststellingen van wildplassen licht daalt.

Horecazaken blijken dikwijls aanleiding te geven tot klachten inzake nachtlawaai. In 2014 waren zij goed voor 15 van de 22 vaststellingen of goed **68%** van de klachten nachtlawaai. Hierbij dient gesteld dat het meestal dezelfde horecazaken zijn die voor overlast zorgen. Uit analyse van de cijfers van voorgaande jaren bleek deze tendens ook reeds aanwezig. Begin 2014 werd dan ook het **project 'overlast door horeca'** opgezet, waarbij een overlastdossier werd opgesteld voor een horecazaak die overlast veroorzaakte. Het project zal uitgebreid toegelicht worden in de diepgaandere analyse over het werkjaar 2014. Eind 2014 werd een eerste keer een overlastdossier opgesteld met betrekking tot een horecazaak op het grondgebied Aalter.

Volgende tabel geeft de opsplitsing per soorten inbreuk in vergelijking met de vaststellingen in 2013.

Inbreuken per soort	2013	2014
Art 41 § 1 (onbeheerde dieren)	51	68
Art 41 § 2 (ophitsen dieren)	0	1
Art 44 (inname openbaar domein)	1	1
Art 47 § 2 (sluikstorten)	4	9
Art 47 § 3 (wildplassen)	15	10
Art 52 § 5 (affiches op openbare weg)	0	1
Art 53 § 1.1 (lawaaioverlast)	7	7
Art 65 (Aalter - Kraenepoel)	0	4
GAS 2 (art 53 § 1.1 - nachtlawaai)	13	22
GAS 2 (art 59 § 2 - diefstal)	1	4
GAS 2 (art 59 § 4 - vernielen van bomen)	0	1
GAS 2 (art 59 § 7 - graffiti)	0	1
GAS 2 (art 59 § 8 - beschadiging roerende goederen)	1	1
GAS 2 (art 59 § 9 - beschadiging onroerende goederen)	0	1
GAS 3 (art 59 § 12 - vernieling voertuig)	0	1

### 6.5.3 Conclusie

2014 luidde op het gebied van de gemeentelijke administratieve sancties vernieuwing en verandering in. Niet alleen vernieuwing met betrekking tot het waarborgen van de conformiteit met de nieuwe GAS-Wet, maar eveneens verandering in het denk- en beleefproces van het gemeentelijk administratief sanctierecht. Terecht kwamen sommige ondoordachte beslissingen onder vuur te liggen maar evenzeer werd het GAS in de publieke media gekarikaturiseerd en geridiculiseerd.

Het was in 2013 een uitdaging om, samen met de bestuurlijke overheden, een evenwichtig en gezond GAS-beleid uit te stippelen en te implementeren. Voortdurend informeren en sensibiliseren staan hierbij centraal zodat tegemoet kan worden gekomen aan zowel de noden en verzuchtingen van de lokale bevolking als aan de verantwoordelijkheden van de bestuurlijke overheden.

Het ontwikkelen van het systeem van de voorafgaande waarschuwing, dat tegemoet komt aan de registratie- en meldingsplicht van de politiediensten, komt eveneens tegemoet aan de wens van de bevolking om door de gemeentelijke administratieve sancties niet 'gepest' te worden.

Uit de analyse van de cijfergegevens blijkt dit systeem zijn vruchten af te werpen: gewaarschuwde burgers begaan geen tweede inbreuk en daar waar overlast heerst, houdt ze op te bestaan. Een **gezond evenwicht** dus.



## 6.6 De projecten

### 6.6.1 Verkeer

Verkeer is een kerntaak die alle politieambtenaren dienen uit te voeren. Dit houdt in dat elke politiezone minimaal 8% van haar totale administratieve, logistieke en operationele capaciteit moet inzetten in het kader van verkeersveiligheid.

De doelstelling van het project verkeer was, door gerichte verkeersacties en meer controles, de pakkans van zware overtreeders te vergroten, het rijgedrag van de weggebruikers aan te passen en te verbeteren, teneinde de ernst van de verkeersongevallen terug te dringen en het aantal verkeersongevallen te doen dalen.

Om deze doelstelling te verwezenlijken werden zeven projecten weerhouden. Aan ieder project werden een aantal doelstellingen gekoppeld. De zeven projecten met de daaraan gekoppelde doelstellingen waren:

- N409 (Aalter-Deinze)
  - snelheid;
  - alcohol;
  - personen- en goederenvervoer.
- N499 (Aalter-Eeklo)
  - snelheid;
  - alcohol.
- N37 (Aalter-Tielt)
  - snelheid;
  - alcohol;
  - personen- en goederenvervoer.
- N44 (Aalter-Knokke)
  - snelheid;
  - alcohol;
  - personen- en goederenvervoer.
- N337 (Knesselare-Brugge)
  - snelheid;
  - alcohol;
  - personen- en goederenvervoer.
- N461 (Zomergem-Knesselare)
  - snelheid;
  - alcohol.
- Project GG
  - gordel;
  - GSM.

Er werd destijds eveneens een verkeersovereenkomst inzake verkeersveiligheid afgesloten met het ministerie van Binnenlandse Zaken en het ministerie van Mobiliteit. Verkeershandhaving slaat op het geheel van maatregelen en middelen om de naleving van de verkeersregels af te dwingen en te voorkomen dat ze opnieuw worden overtreden, dit met een bijzondere aandacht voor de prioriteiten die zijn opgenomen in het zonale veiligheidsplan.

Onze zone schreef zich in voor volgende verkeersveiligheidscategorieën:

- overdreven en onaangepaste snelheid;
- rijden onder invloed van alcohol;
- goederen- en personenvervoer;
- veiligheidsgordel en andere beveiligingsmiddelen.

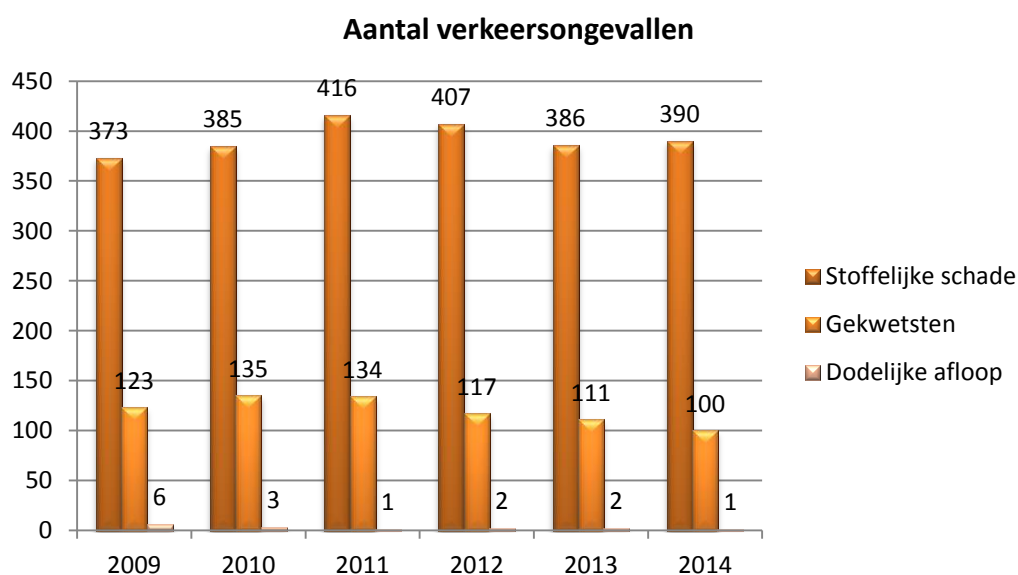
Deze actiethema's zijn een middel om de verkeersleefbaarheid binnen de twee gemeenten te verhogen.

### Verkeersongevallen

In 2014 verwerkte onze zone **491** vaststellingen of aangiften van verkeersongevallen; 112 van deze ongevallen vonden plaats in de gemeente Knesselare, 379 in de gemeente Aalter. Elk ongeval waarbij onze politiedienst tussenkwam werd geregistreerd. Ook werd er een onderscheid gemaakt naar aard nl. stoffelijke schade, lichamelijke schade en dodelijke afloop.

Overzicht van het aantal verkeersongevallen:

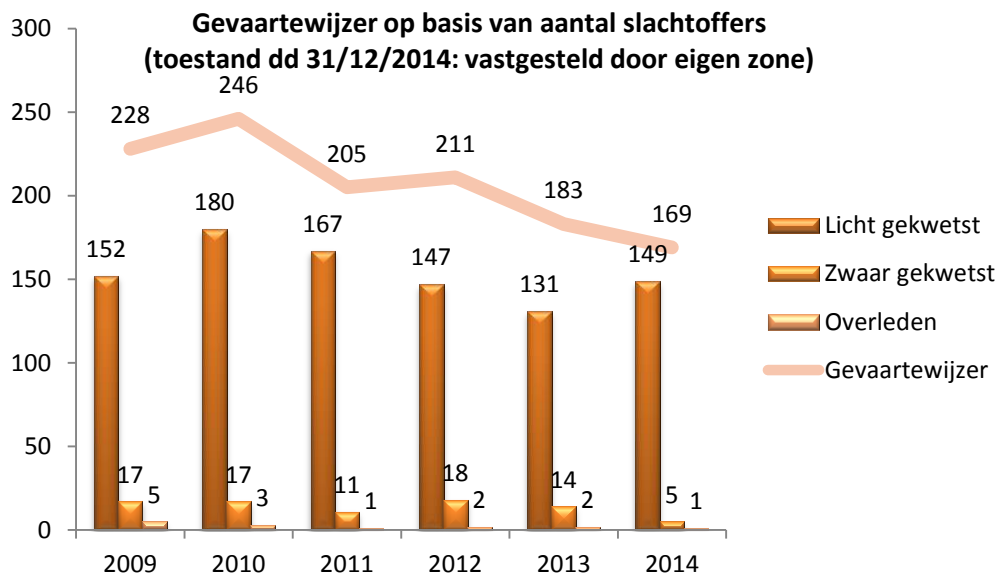
Jaar	Stoffelijke schade	Lichamelijk letsel	Dodelijke afloop
2009	373	123	6
2010	385	135	3
2011	416	134	1
2012	407	117	2
2013	386	111	2
<b>2014</b>	<b>390</b>	<b>100</b>	<b>1</b>



Bij de berekening van het aantal slachtoffers wordt er een onderscheid gemaakt tussen verkeersongevallen met licht lichamelijk letsel, zwaar lichamelijk letsel en doden.

Van de 100 vastgestelde verkeersongevallen met lichamelijk letsel waren er **149** personen met licht lichamelijk letsel en **5** personen werden zwaar gewond (opname langer dan 24 uur in een ziekenhuis).

In 2014 viel er in onze politiezone **1** verkeersdode te betreuren. Deze verkeersdode viel op de gewestweg N37 (projectgebied).



### Rijden onder invloed van alcohol

Alcohol speelt een grote rol in de ongevalstatistieken. Het drinken van alcohol heeft een negatief effect op het waarnemingsvermogen, verlengt de reactietijd en beïnvloedt het gedrag en bijgevolg de rijvaardigheid. Daardoor vergroot het risico op ongevallen.

In 2014 werden er, zowel gedurende de reguliere werking als gedurende de acties, in totaal **7.140** bestuurders onderworpen aan een ademtest. Deze alcoholcontroles vinden zowel plaats in de week als in het weekend. De bestuurders die Safe blazen worden, gedurende de acties uitgaande van BIVV, beloond met een BOB-sleutelhanger.

Er werden in 2014 een aantal gerichte acties georganiseerd in verband met sturen onder invloed van alcohol. In totaal werden er **49** controles, 25 tijdens de week en 24 tijdens het weekend, uitgevoerd.

De georganiseerde alcoholcontroles leverden volgende resultaten op:

Aantal gecontroleerde voertuigen	7.140
Aantal ademtesten	7.140
Aantal alarm	89
Aantal positief	188

De acties 'rijden onder invloed' werden telkenmale gecombineerd met 'sturen onder invloed van drugs'. Heel wat mensen weten welke risico's ze lopen als ze dronken achter het stuur zitten. Maar ook drugs kunnen nefaste gevolgen hebben op het gedrag van de bestuurder. Het gebruik van hallucinerende middelen doet de rijvaardigheid afnemen en kan cognitieve en/of psychomotorische schade veroorzaken. Geen enkele drug is ongevaarlijk. Alle drugs veroorzaken effecten die onverenigbaar zijn met het besturen van een voertuig.

Sinds 1 oktober 2010 worden in ons land speekseltests gebruikt om bestuurders onder invloed van psychotrope stoffen op te sporen. Speekseltests zijn sneller uitvoerbaar dan de vroegere testprocedure met urinetest maar zijn nog steeds arbeidsintensief omdat er nog geen speekselanalyse bestaat.

In geval dat de speekseltest positief is, moet nog steeds een bloedproef volgen. Dit neemt heel wat capaciteit in beslag zowel naar het onderzoek als naar administratieve afhandeling ervan. Door de invoering van de speekseltest wordt de pakkans voor rijden onder invloed van drugs een stuk groter, wat de verkeersveiligheid alleen maar kan verhogen.

Het afgelopen jaar werden er **54** speekseltests afgenomen gedurende zowel de reguliere werking als tijdens de acties. 49 van deze waren positief.

### *Overdreven en onaangepaste snelheid*

Snelheidscontroles vormen een belangrijk gegeven binnen onze politiezone. Dit gebeurt zowel preventief als repressief.

#### *Preventief*

Onze politiezone is in het bezit van 5 preventieve snelheidsmeters (speedsign) met affichagemogelijkheden. Deze borden worden regelmatig geplaatst in functie van snelheidsmetingen of om gedragsveranderingen in het kader van onverantwoord rijgedrag te verkrijgen.

In 2014 werden op 73 plaatsen de indicatieborden geplaatst. In totaal hebben deze indicatieborden 201 dagen langsheen de openbare weg gestaan.

#### *Repressief*

Vaststellingen van snelheid gebeurden zowel met één bemande camera als met onbemande camera's. De bemande camera werd in hoofdzaak ingezet in de projectgebieden N409, N499, N37, N337, N461 en N44. De onbemande camera's op de gewestweg N44. Hieronder volgt een overzicht van de resultaten van beide toestellen:

	Totaal aantal controles	Totaal gecontroleerde voertuigen	Totale tijd	Aantal overtredingen
Flitspalen (onbemand)	82	5.635.747	13663	2.317
Gatso 24 (bemand)	512	205.433	594	12.234

Ook bromfietsen worden gecontroleerd op snelheid. We maken hierbij gebruik van een curvometer, in de volksmond 'rolletjes' genoemd. De dienst verkeer heeft een aantal gerichte acties gedaan in de omgeving van de middelbare scholen. Een groot aantal bromfietsen werden gecontroleerd. De bromfietsen die opgedreven en/of niet verzekerd waren, werden onmiddellijk in beslag genomen. Een groot aantal van hen bleek weliswaar in orde.

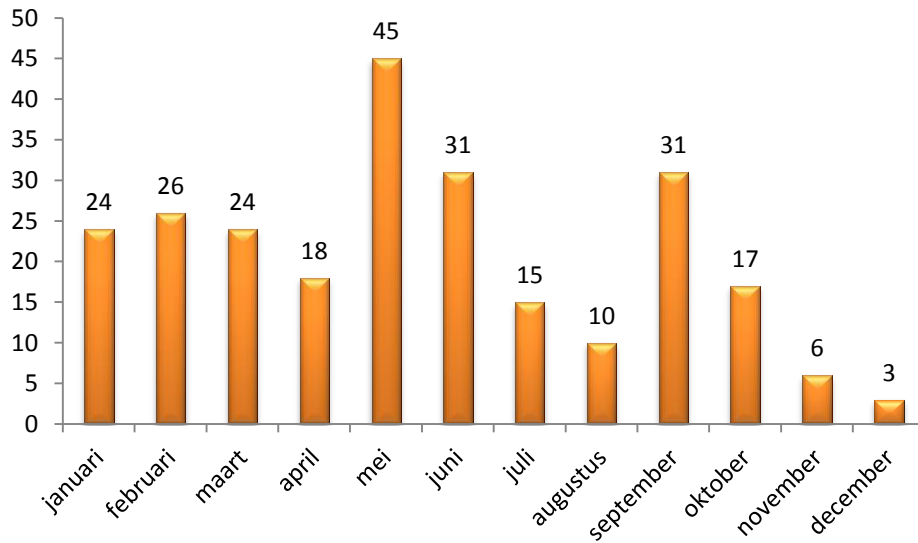
### *Veiligheidsgordel en andere beveiligingsmiddelen / niet handenvrij bellen*

In 2014 werd ook aandacht besteed aan het dragen van de veiligheidsgordel en het niet-handenvrij bellen. In de loop van 2014 zijn er **250** onmiddellijke inningen uitgeschreven voor het niet-dragen van de veiligheidsgordel. In 2014 zijn voor het niet-handenvrij gebruik van de GSM **501** onmiddellijke inningen uitgeschreven.



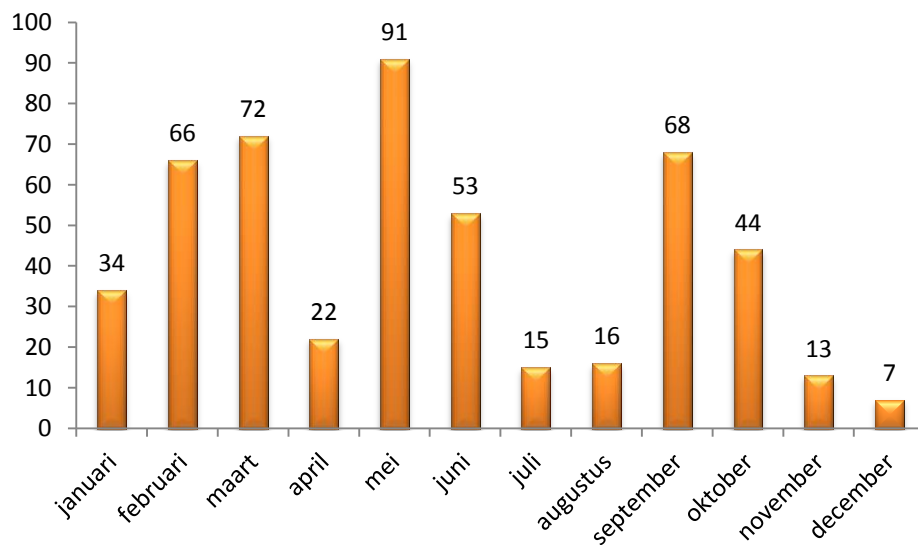
### Vaststellingen inzake niet dragen van gordel

Grafiek verdeling vaststellingen per maand in 2014



### Vaststellingen inzake het niet handenvrij bellen achter het stuur

Grafiek verdeling vaststellingen per maand in 2014



### Goederen- en personenvervoer

Naast auto's, bussen, fietsen en bromfietsen maken ook heel wat vrachtwagens dagelijks gebruik van de wegen binnen de PZ Aalter-Knesselare.

Om de veiligheid te garanderen dienen ook zij de verkeersregels te volgen. Vrachtwagens zijn overal aanwezig maar we proberen ze uit de bebouwde kom te houden om de verkeersleefbaarheid in de dorpskernen te waarborgen.

Door de bestuurlijke overheid werd gevraagd om controles uit te voeren in het kader van het doortrekken van 'zwaar vervoer' binnen de dorpskern Knesselare. Dit werd opgenomen in de reguliere werking van de motorrijders. Hier werden tal van onmiddellijke inningen opgesteld. Doorgaans volgen deze overtreders klakkeloos de aanwijzingen van de GPS, zonder zich aan de verkeersregels te houden.

### *Storend parkeergedrag*

Onveilig en hinderlijk parkeren leidt tot verhoogde subjectieve onveiligheidsgevoelens. Voor sommigen een snelle oplossing, voor anderen een ergernis: het hinderlijk, gevaarlijk en asociaal parkeren. Zeker in dichtbebouwde woonwijken en dorpscentra geeft dit vaak aanleiding tot wrevel. Vooral op drukke plaatsen, zoals een schoolomgeving of winkelstraat, zorgt dit vaak voor extra problemen.

Het grootste slachtoffer van het onveilig en hinderlijk parkeren is de zwakke weggebruiker. Deze wordt immers verplicht om zich op 'onveilige' wijze door het verkeer te begeven. Denken we hierbij maar aan het verplicht worden zich op de rijbaan te begeven wanneer er een wagen op het voetpad geparkeerd staat. Maar ook voor het overige verkeer heeft dit gevolgen; andere wagens zijn hier vaak niet op voorbereid. Hierdoor moeten ze vaak onverwachte manoeuvres uitvoeren die op hun beurt weer gevaarlijk zijn voor andere weggebruikers.

Het meest voorkomende asociaal parkeergedrag is parkeren op het trottoir, het fietspad, oversteekplaatsen voor voetgangers en fietsers. Maar ook tegen de rijrichting in, op een verhoogde berm binnen de bebouwde kom of op een hoek van een kruispunt zie je vaak foutief geparkeerde voertuigen.

Om een behoorlijk toezicht op gevaarlijke en hinderlijke parkeerovertradingen en op het correct gebruik van de parkeerplaatsen voorbehouden voor personen met een verminderde mobiliteit te verzekeren worden op systematische wijze gerichte controles uitgevoerd zowel door de wijkinspecteurs als de interventieploegen.

In 2014 zijn **587** parkeerovertradingen vastgesteld. Deze parkeerovertradingen zijn enkel de overtradingen van de niet-gedepenaliseerde parkeerinbreuken. De gedepenaliseerde verkeersinbreuken worden vastgesteld door werknemers van een aangestelde private firma.

### *Lesopdrachten*

Niet alleen door handhaving, maar ook door educatie en preventie, proberen we een bijdrage te leveren aan het verhogen van de verkeersleefbaarheid en –veiligheid binnen de politiezone Aalter-Knesselare.

In 2014 werd er in totaliteit ingegaan op diverse vragen van scholen en verenigingen. 72u werd besteed aan educatieve projecten, **1.489** verkeersdeelnemers werden bereikt.

#### *Voor onze jongeren,...*

Kinderen zijn kwetsbaar omdat ze niet altijd verkeersonveilige situaties kunnen inschatten. Binnen de politiezone geeft een lid van de verkeersdienst vooral praktijkgerichte verkeerslessen aan de leerlingen van het basisonderwijs en middelbaar onderwijs.

Om jongeren bewust te leren omgaan met het verkeer en de verkeersregels werd in samenwerking met het parket van Oost-Vlaanderen, afdeling Gent het project '**verkeersvormingsklassen**' ingevoerd. Jongeren tussen 12 en 15 jaar die een verkeersovertrading begaan, krijgen een uitnodiging om de verkeersvormingsklas te volgen. In de verkeersvormingsklas vinden de jongeren

een licht bestraffend en een opvoedend gedeelte terug. Wij geloven dat deze aanpak een gunstig resultaat heeft op de verkeersveiligheid van onze jongeren. 28 jongeren werden gevraagd om de verkeersklassen te volgen. Allen waren aanwezig.

*En de iets ouderen,...*

Dagelijks begeven de senioren zich in het verkeer en er zijn regelmatig wijzigingen in het verkeersreglement. Daarom werd vanuit verschillende verenigingen gevraagd een opfrissing te geven over het verkeersreglement. Blijkbaar is er bij veel weggebruikers (autobestuurders, fietsers, ...) nood aan dergelijke **opfrissing van de verkeersregels**. Als dienst verkeer hierop ingegaan met positieve reacties als gevolg.

Tijdens deze vormingen werd ook aandacht besteed aan het toenemend fenomeen 'verkeersagressie'. Het is de bedoeling om te komen tot inlevingsvermogen van de weggebruikers ten opzichte van elkaar om op die wijze via persoonlijke en sociale verantwoordelijkheid ongevallen te voorkomen.

### 6.6.2 Eigendomsdelicten

Het actieplan eigendomsdelicten, als onderdeel van het zonaal veiligheidsplan 2014-2017, moet bijdragen tot de realisatie van de globale doelstelling, namelijk: het beheersen van het fenomeen eigendomsdelicten en zo mogelijk het aantal feiten doen dalen; anderzijds het onveiligheidsgevoel bij de bevolking zo laag mogelijk houden.

Eigendomsdelicten is een vlag die meerdere ladingen dekt; het gaat niet alleen om diefstallen in zijn meest diverse vormen al dan niet met verzwarende omstandigheden, verduistering en oplichting, maar ook om misdrijven tegen eigendommen zoals vernielingen en vandalisme.

Het zonaal veiligheidsplan 2014-2017 heeft echter het fenomeen '**woninginbraken**' als **eerste prioriteit** weerhouden op basis van de objectieve en subjectieve gegevens, de materiële en emotionele schade die een inbraak teweegbrengt, en op basis van het subjectieve onveiligheidsgevoel bij de bevolking.

Inbraken in woningen en gebouwen worden immers al sinds 1996 prioritair behandeld in onze politiezone.

**Winkeldiefstallen** zijn er in onze zone in zeer beperkte mate (voornamelijk warenhuisdiefstallen), maar ze blijven een constante, net als gauwdiefstallen.

**Diefstallen met geweld** zijn in onze zone een uitzondering. In het verleden waren er enkele feiten gericht tegen bejaarden in de buurt van het rusthuis. In het kader van patrouilles en toezicht hebben we aandacht voor deze context, maar preventie naar deze doelgroep is momenteel het meest aangewezen.

**Inbraken in voertuigen** behouden altijd onze aandacht. We constateren een stijging van deze feiten in de laatste twee jaar. Er is echter geen projectmatige aanpak maar de toestand wordt permanent opgevolgd en geëvalueerd. Gepaste maatregelen kunnen dus op elk moment genomen worden.

Het aantal **fietsdiefstallen** blijft hoog. Het gaat hierbij voornamelijk om diefstallen op risicoplatsen zoals deze aan spoorwegstations en op stopplaatsen aan bushaltes. Alhoewel fietsdiefstallen gezien worden als 'eenvoudige diefstal' is er toch een wezenlijke financiële impact. Tot op vandaag ontbrak het nochtans aan concrete maatregelen en acties.

In het zonaal veiligheidsplan werd het fenomeen van de fietsdiefstallen in de komende vier jaar als **tweede prioriteit** weerhouden.

Leen Martens - studente maatschappelijke veiligheid aan de hogeschool VIVES Kortrijk, in 2014 op stage in onze politiezone - nam, in het kader van haar eindwerk, het actieplan fietsdiefstallen voor haar rekening. Dit actieplan moet in de komende jaren zijn concrete uitwerking kennen.

De uitvoering van het actieplan eigendomsdelicten wordt opgevolgd door de projectverantwoordelijke. Er wordt vooral nagegaan als de strategische doelstellingen concreet worden ingevuld op het terrein. Bovendien worden een aantal indicatoren opgenomen die een effectieve opvolging van het actieplan garanderen. Hiervoor wordt al sinds 1994 gebruik gemaakt van een opvolgingstool in MS Access.

Een jaarlijkse analyse moet duidelijk maken als we met de genomen maatregelen onze beoogde doelstellingen bereikt hebben.

We bekijken vooreerst enkele cijfers: diefstallen met verzwarende omstandigheden (braak, inklimming, valse sleutels) en garagediefstal worden samengeteld en worden hierna ook wel 'zware diefstal' genoemd, de cijfers voor fietsdiefstal en bromfietsdiefstal worden in de meeste grafieken ook samen genomen.

## **Objectieve gegevens**

### *Verwervingscriminaliteit in de politiezone*

	2005	2006	2007	2008	2009	2010	2011	2012	2013	2014
Autodiefstal	9	6	5	2	9	9	7	8	12	3
Bromfietsdiefstal	9	10	11	3	8	6	4	8	5	3
Diefstal in voertuig	65	58	40	33	35	12	37	52	24	40
Diefstal met geweld	4		1	1	3	8	5	4	3	2
Diefstal met list				1	1	5		5	1	2
Fietsdiefstal	139	118	121	129	131	130	112	86	115	73
Garagediefstal <sup>(1)</sup>	1		4				1		2	
Gauwdiefstal	2	3	1	2	19	24	19	9	16	10
Gewone diefstal <sup>(2)</sup>	98	80	104	102	138	87	134	139	117	93
Loonbediendendiefstal	5	5	13	10	12	7	8	6	9	5
Vandalisme	42	71	89	92	108	119	111	107	84	72
Winkeldiefstal	10	9	21	17	17	19	15	23	16	26
Zware diefstal <sup>(3)</sup>	117	106	148	121	151	153	167	211	214	220

(1) Garagediefstal: diefstal met braak in een woning, waarbij ook een voertuig werd gestolen uit de garage of van de oprit

(2) Gewone diefstal: eenvoudige diefstal zonder verzwarende omstandigheden (diefstal van roerende goederen zoals portefeuille, gsm, ...) en waarvoor in hoofdzaak aangifte werd gedaan op het bureel.

(3) Zware diefstal: diefstal met verzwarende omstandigheden, zoals braak, inklimming, valse sleutels, ...

De cijfers voor fietsdiefstal en bromfietsdiefstal worden meestal samen genomen, net als de cijfers voor garagediefstal die samen verrekend worden met zware diefstal.

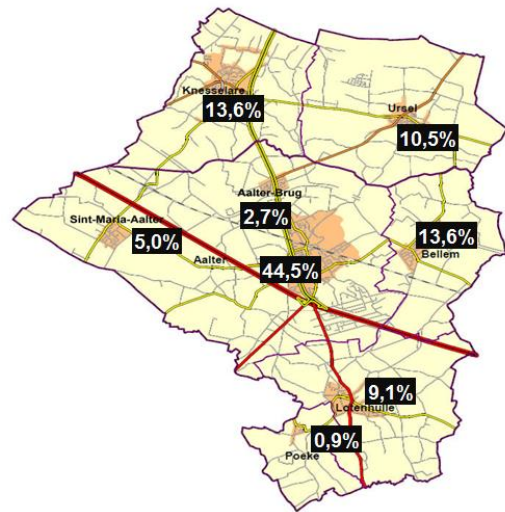
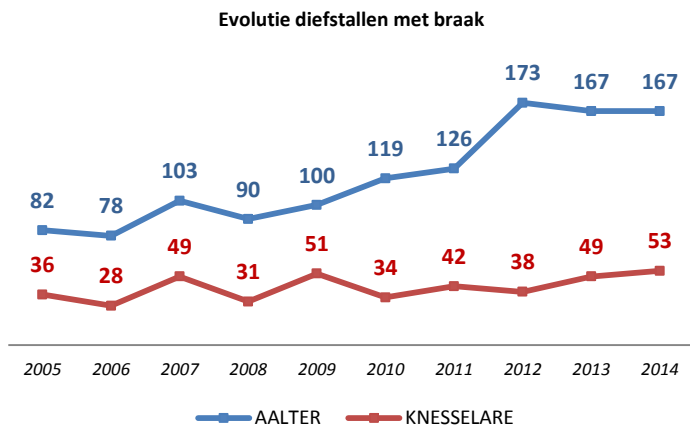
Zowel (brom)fietsdiefstallen als zware diefstal worden in onze zone projectmatig behandeld.

De andere cijfers in de tabel zijn ter vergelijking, maar worden met de nodige aandacht opgevolgd.

Ongeveer een kwart van de processen-verbaal die in de zone worden gemaakt, zijn misdrijven in het domein 'diefstal'. Ruim 30% daarvan zijn **diefstallen met verzwarende omstandigheden** (ook 'diefstallen met braak' of 'zware diefstallen' genoemd), in hoofdzaak zijn rondtrekkende en georganiseerde bendes hiervoor verantwoordelijk.

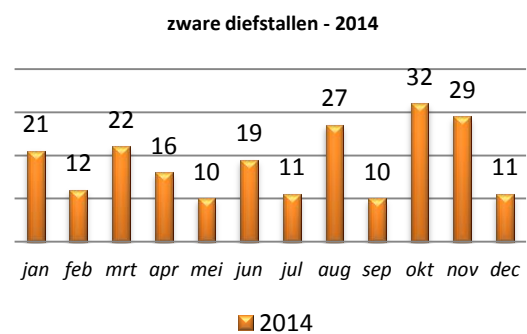
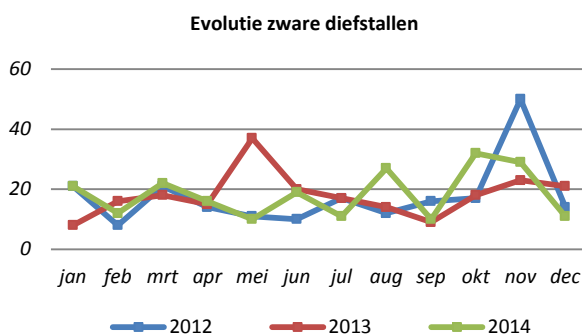


## Zware diefstallen

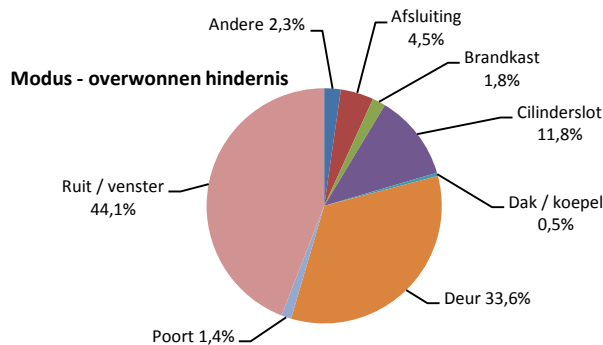
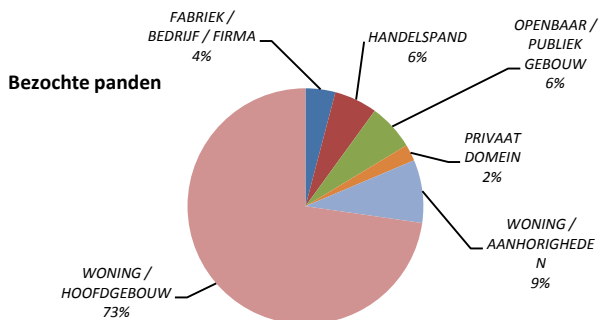


Aalter met 20.000 inwoners kent de meeste inbraken (167), Knesselare met iets meer dan 8.000 inwoners telt 53 inbraken. De N44 vanaf Maldegem, loopt door de gemeente Knesselare en vindt aansluiting met de E40 in Aalter. Deze zijn ideale vluchtroutes naar het binnenland. **75%** van de inbraken zijn **woninginbraken**.

Het aantal inbraken is afhankelijk van de aard en de verschijningsvorm van de dadergroep evenals van hun criminele werkmethodes. Het tijdstip van de inbraken, zowel het tijdstip van de dag, de maand of het jaar is dus moeilijk te voorspellen. De enige constante hierin zijn de 'avondinbraken' telkens in het najaar – de periode waarop het 's avonds vroeger donker wordt en de woningen nog een verlaten indruk hebben.



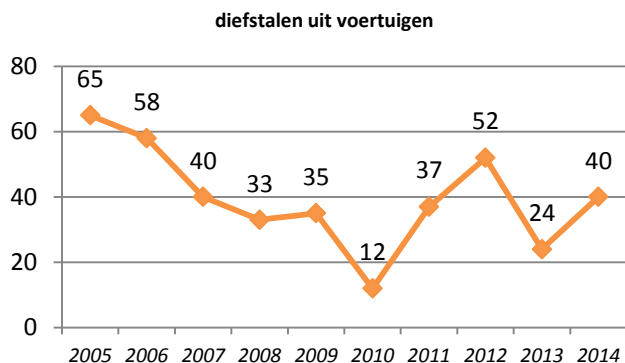
Niettegenstaande een vrij grote industriezone in Aalter, zijn de inbraken in bedrijven minimaal. Woninginbraken, inclusief inbraken in aanhorigheden, en inbraken in handelspanden zijn goed voor meer dan 80% van het aandeel.



Een goede beveiliging (o.a. beter hang- en sluitwerk van ramen en deuren, een goed cilinderslot, ...) biedt vandaag geen garantie meer tegen een inbraak. Zowel ramen als deuren worden met bruto geweld opengebroken.

### Diefstallen in voertuigen

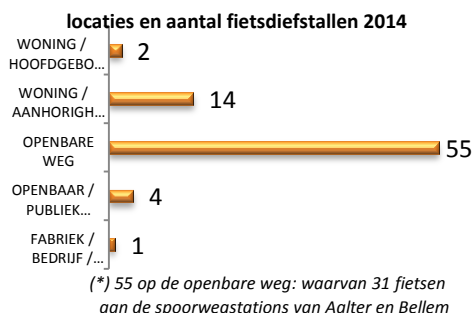
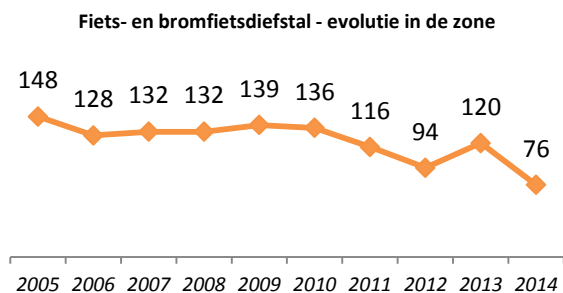
Het aantal inbraken in voertuigen in onze zone is relatief laag. Het zijn eerder grootsteden die getroffen worden door deze vorm van criminaliteit. GPS en andere waardevolle voorwerpen zijn gegeerd in personenwagens, maar vooral ook camionettes zijn het doelwit bij diefstallen van elektrische toestellen en werfmateriaal. Het fenomeen is in onze zone niet verontrustend, zonder echter de feiten te willen minimaliseren. Het wordt echter niet projectmatig aangepakt.



Diefstal uit voertuigen - Nadeel		
Audio/Video/Hifi/CD	3	7,5%
Computermateriaal	7	17,5%
Elektrische toestellen	12	30,0%
geen / nihil	5	12,5%
Geld/Waardepapieren	3	7,5%
Identiteitskaart/Rijbewijs/Paspoort	1	2,5%
ander niet identificeerbaar materiaal	9	22,5%

### Fietsdiefstallen

We noteren in 2014 een spectaculaire (onverklaarbare) daling van het aantal fietsdiefstallen. We blijven voorzichtig om te spreken van een algemene dalende trend. Het blijft gissen naar de reden van deze daling. We moeten zeker rekening houden met een 'dark number' van niet-aangegeven fietsdiefstallen, maar betere voorzorgsmaatregelen ter voorkoming van diefstal behoren ook tot de mogelijkheden.



De fietsenstallingen aan het spoorwegstation in Aalter en in Bellem, zijn de meest kritieke locaties. We noteren 31 fietsdiefstallen of 40% van het totale aantal feiten.

### **Te bereiken doelen – maatregelen en acties**

Strategische doelstellingen maken duidelijk hoe de missie en de visie uitgevoerd zullen worden. Bij de aanpak van de verwervingscriminaliteit willen we vooral het fenomeen van de woninginbraken beheersen, zo mogelijk het aantal feiten doen dalen; en het onveiligheidsgevoel bij de bevolking zo laag mogelijk houden.

Het aantal inbraken is afhankelijk van de dadergroep en van hun criminele werkmethodes. Zelf zijn we ons meer dan ooit bewust van het belang van sporenbewust optreden en sporenonderzoek. Een bijzondere inspanning gaat daarom naar kwaliteitsvolle vaststellingen en onderzoek en naar bijkomende opleiding van het personeel.

De burger is een onmisbare partner. We proberen hem permanent te sensibiliseren om alle mogelijke preventieve maatregelen te nemen, maar ook om alert te zijn voor abnormale en verdachte situaties en deze onmiddellijk aan de politie te melden.

Preventie maar ook nazorg moeten bijdragen tot het veiligheidsgevoel van de burgers.

De concrete vertaling van de (abstracte verwoording) van de strategische doelstelling zit vervat in onze **operationele doelstellingen bij woninginbraken** namelijk:

- informeren en sensibiliseren van (potentiële) slachtoffers van inbraken door het geven van diefstalpreventie advies, zodat de verhouding pogingen/geslaagde inbraken in gunstige zin evolueert;
- verhogen van het veiligheidsgevoel bij de lokale bevolking door gerichte patrouilles en toezichten, en door het brengen van een herbezoek aan de slachtoffers van een inbraak;
- ontmoedigen van potentiële daders van diefstallen en het verhogen van de pakkans door gerichte politionele acties;
- optimaliseren van de vaststellingen en het onderzoek, voortgezette opleidingen van het personeel en door het organiseren van een efficiënte exploitatie van de informatie.

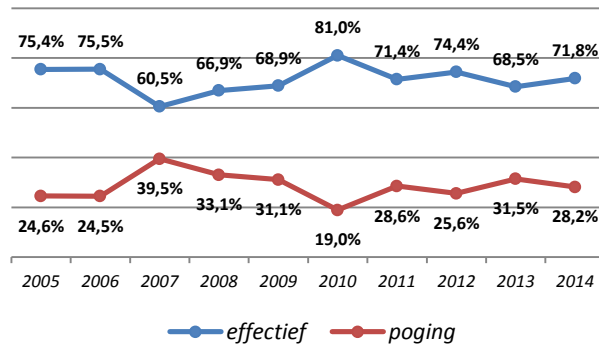
Voor de invulling van onze doelstellingen werd een maatregelenpakket samengesteld die we in meerdere activiteitsdomeinen kunnen onderbrengen, te weten: **raadgeven - ontraden - reguleren - onderzoek en nazorg**.

#### ***Raadgeven***

Het raadgeven heeft tot doel nuttige informatie te verschaffen waardoor potentiële slachtoffers zelf (preventieve) maatregelen kunnen nemen met het oog op het voorkomen van nadelige toestanden. We proberen misdrijven te voorkomen door het potentiële slachtoffer te sensibiliseren voor zelfredzaamheid.

Andere partners en verantwoordelijken trachten we te bewegen door het nemen van initiatieven in het ondersteunen van preventieve acties.

- 7 We beogen een gunstige evolutie in de verhouding tussen pogingen en geslaagde inbraken. Maar ondertussen weten we dat tegen bruto geweld weinig te doen valt en dat zelfs een gesofisticeerde beveiliging niet altijd soelaas brengt.



*Noot: Elke vorm van betreden van de woning wordt in ons actieplan beschouwd als een effectieve inbraak, ook al werd er niets uit de woning onttreemd. Door het nemen van afdoende maatregelen willen we immers voorkomen dat de woning kan worden betreden. (In 2014 zijn er 40 effectieve inbraken, zonder nadeel; strafrechtelijk gezien zijn dit wel 'pogingen diefstal').*

- 8 Potentiële slachtoffers van inbraken worden geïnformeerd hoe ze zich beter kunnen beveiligen tegen een woninginbraak:
  - we gebruiken de gemeentekrantjes om informatie in reële tijd te verspreiden. Op variabele tijdstippen worden actuele aandachtspunten gepubliceerd;
  - onze website werd eind 2014 in een nieuw kleedje gestopt. Je vindt er een ruim aanbod aan informatie rond diefstalpreventie, woningbeveiliging, maar ook onderwerpen zoals fraude, oplichtingspraktijken komen aan bod;
  - het gebruik van de sociale media is in onze zone geen onbekend terrein meer;
  - we verzekeren een permanent aanbod van afwezigheidstoezicht en van diefstalpreventief advies. In 2014 werden 42 plaatsbezoeken uitgevoerd rond inbraakbeveiliging; 90% waren het slachtoffer geweest van een inbraak.
- 9 Onze zone telt op vandaag 12 BIN's en 2 BINZ's. Informatie-uitwisseling staat centraal in het buurtinformatienetwerk. Het gaat hier om berichtgeving van politie naar burgers en melding van burgers aan de politie.

### Ontraden

Het ontraden omvat alle activiteiten die een afschrikking beogen van potentiële daders waarvoor een misdrijf kan gevreesd worden. Het kan zowel gaan om een specifieke dreiging van een misdrijf (bv. avondinbraken) of om een algemeen veiligheidsprobleem (bv. inbraken in voertuigen op parkings die op elk moment van de dag kunnen gepleegd worden). We proberen het plegen van misdrijven te voorkomen door zichtbare aanwezigheid en georiënteerde patrouilles en controledispositieven.

- 10 Wie met vakantie gaat kan gebruik maken van het **afwezigheidstoezicht**. 415 inwoners maakten gebruik van dit aanbod;
- 11 Een '**onveiligheidsfiche**' wordt opgesteld als een burger of een overheid ons een abnormale toestand meldt en die onze aandacht moet krijgen, maar het kan ook in functie van het actueel criminaliteitsgebeuren. Het toezicht gebeurt zowel door de interventieploegen als door de wijkinspecteurs;
- 12 **Dagelijks** worden er **controledispositieven** opgesteld op invalswegen, en worden de patrouilles georiënteerd naar plaatsen waar het risico op inbraken het grootst is;
- 13 Extra patrouilles worden ingezet bij toenemende risico's op inbraken – denk aan de avondinbraken;
- 14 Ten slotte nemen we ook deel aan **grootschalige acties** in samenwerking met de andere lokale en federale politiediensten.

## Reguleren

Het reguleren beoogt het beheersen van een bepaalde onveiligheidssituatie. We proberen te vermijden dat bepaalde gebeurtenissen uit de hand lopen zodat de nadelige gevolgen ervan tot een minimum beperkt blijven. Het gaat hier voornamelijk over de interventieafhandeling.

- 15 Alle gerechtelijke administratie gebeurt op het gerechtelijke bureau. De opvolging van de processen-verbaal gebeurt exclusief door de APO-verantwoordelijke;
- 16 De interventieploegen maken gebruik van een VIEW - een werkfiche bij vaststelling van inbraken - om alle elementen te verzamelen die noodzakelijk zijn voor het onderzoek. Bijzondere aandacht gaat uit naar het sporenonderzoek en het buurtonderzoek;
- 17 Elke niet-concrete informatie wordt gevat in een informatierapport (RIR).

## Onderzoek

Het onderzoek draagt bij tot de algemene veiligheid door het koppelen van feiten aan daders met het oog op hun bestraffing en het herstel van de geleden schade. Een belangrijk gegeven hierin is het overleg met verantwoordelijke overheden, maar ook en vooral de informatiedoorstroming tussen zowel interne als externe diensten is essentieel.

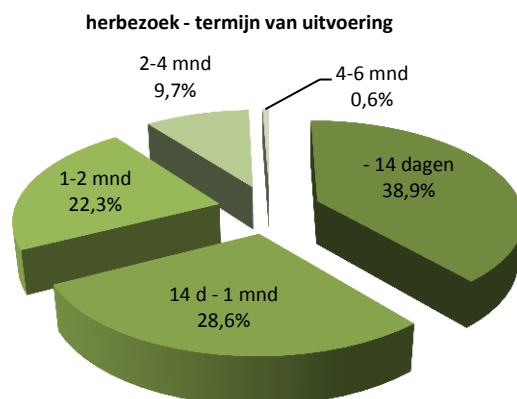
- 18 Het hoeft niet meer gezegd dat materiële bewijsvoering één van de belangrijkste elementen wordt in het onderzoek om daders te kunnen veroordelen voor de rechtbank. Bijzondere aandacht wordt dan ook hieraan besteed bij elke vaststelling. Bij elke inbraak wordt het labo ter plaatse gevraagd voor sporenopname. De coördinatie van het onderzoek wordt gestuurd op het dagelijks overleg en er is een nauwe samenwerking tussen de lokale recherche en het gerechtelijk bureau enerzijds, en tussen de lokale recherche, het lokaal informatiekruispunt en het AIK en federale gerechtelijke politie anderzijds.

## Nazorg

De nazorg is een dienstverlening naar het slachtoffer om hem bijkomend advies te verschaffen, maar ze beoogt vooral om het onveiligheidsgevoel bij de slachtoffers te verminderen.

Bij elke diefstal met braak wordt een herbezoek voorzien aan het slachtoffer (175 in 2014). We trachten dit te doen binnen de maand na de eerste vaststellingen. De uitvoering ervan wordt verzekerd door de wijkinspecteur.

Bij die gelegenheid wordt eveneens gepeild naar het onveiligheidsgevoel en naar de traumatische gevolgen die de feiten hebben teweeggebracht.



weinig onveiligheidsgevoel	matig onveiligheidsgevoel	in toenemende mate
41,1%	40,0%	18,9%
niet getraumatiseerd	matig getraumatiseerd	in toenemende mate
45,1%	38,3%	16,6%



## 7 WAARDERING BIJ DE MEDEWERKERS

### 7.1 Personeel

In 2014 telt de politiezone Aalter-Knesselare 62 personeelsleden waarvan een operationeel kader van **49 politiefunctionarissen** en **13 calog personeelsleden**. De politiezone is samengesteld uit 41 mannen en 21 vrouwen. De hoogste vertegenwoordiging van vrouwelijke collega's, wordt binnen de administratieve diensten teruggevonden (62% vrouwen t.o.v. 38% mannen).

#### 7.1.1 Leeftijd van het politiepersoneel

Officierskader	aantal jonger dan 31 jaar	0
	aantal 31 - 40 jaar	1
	aantal 41 - 50 jaar	1
	aantal 51 - 55 jaar	1
	aantal 56 jaar en meer	2
Middenkader	aantal jonger dan 31 jaar	0
	aantal 31 - 40 jaar	1
	aantal 41 - 50 jaar	4
	aantal 51 - 55 jaar	2
	aantal 56 jaar en meer	0
Basiskader	aantal jonger dan 31 jaar	12
	aantal 31 - 40 jaar	9
	aantal 41 - 50 jaar	9
	aantal 51 - 55 jaar	5
	aantal 56 jaar en meer	2
Agenten van Politie	aantal jonger dan 31 jaar	0
	aantal 31 - 40 jaar	0
	aantal 41 - 50 jaar	0
	aantal 51 - 55 jaar	0
	aantal 56 jaar en meer	0

Voor het politiepersoneel kunnen we stellen dat 47% jonger is dan 40 jaar, 29% is tussen 41 en 50 jaar en 24% bevindt zich in de leeftijdscategorie van 51 jaar en meer. In de grootste groep nl. het basiskader zien we dat 57% een leeftijd heeft onder de 40 jaar.

#### 7.1.2 Leeftijd van het calog-personeel

Niveau A	aantal jonger dan 31 jaar	0
	aantal 31 - 40 jaar	1
	aantal 41 - 50 jaar	0
	aantal 51 - 55 jaar	0
	aantal 56 jaar en meer	0
Niveau B	aantal jonger dan 31 jaar	0
	aantal 31 - 40 jaar	1
	aantal 41 - 50 jaar	1
	aantal 51 - 55 jaar	0
	aantal 56 jaar en meer	1

Niveau C	aantal jonger dan 31 jaar	0
	aantal 31 - 40 jaar	2
	aantal 41 - 50 jaar	4
	aantal 51 - 55 jaar	1
	aantal 56 jaar en meer	0
Niveau D	aantal jonger dan 31 jaar	0
	aantal 31 - 40 jaar	0
	aantal 41 - 50 jaar	1
	aantal 51 - 55 jaar	1
	aantal 56 jaar en meer	0

Bij het calogpersoneel zien we dat het grootste aantal personeelsleden zich bevindt binnen de leeftijdsgroep van 41 en 50 jaar nl. 45%. 30% kunnen we plaatsen in de leeftijdscategorie jonger dan 40 jaar en het overige percentage bevindt zich boven de 51 jaar.

## 7.2 Personeelsverschuivingen

### 7.2.1 Mobiliteit

Vanaf 3 oktober 2013 was commissaris van politie Frederik Voet gedetacheerd naar onze politiezone. Op 1 november 2014 maakte Frederik Voet mobiliteit naar de politiezone Aalter-Knesselare als directeur operaties.

De polyvalente cel werd in 2014 met 5 inspecteurs van politie verstrekt. Inspecteurs van politie **Kirsten Benoot** en **Robin Van Yper** werden in afwachting van hun benoeming per 1 januari 2014 gedetacheerd naar onze politiezone. Eveneens vervoegde **Jelle Cherlet** de polyvalente cel op 1 januari 2014 en op 1 maart 2014 inspecteur van politie **Jens Colle**. Ook Jens Colle werd in afwachting van zijn benoeming gedetacheerd naar onze zone voor een periode van 2 maanden. De laatste die de polyvalente cel vervoegde was inspecteur van politie **Kenneth Broeckart** en dit op 1 november 2014.

In 2014 verlieten inspecteurs van politie **Koen Suttels** en **Sandra Craenhals** onze politiezone.

### 7.2.2 Gedetacheerden

In 2014 deed onze zone opnieuw beroep op gedetacheerde personeelsleden van de federale politie:

- Commissaris van politie **Frederik Voet** van 3 oktober 2013 tot en met 31 oktober 2014;
- Inspecteur van politie **Jens Colle** van 1 januari 2014 tot en met 28 februari 2014;
- Inspecteur van politie **Kenneth Broeckart** van 22 oktober 2014 tot en met 31 oktober 2014.

### 7.2.3 Interventiekorps

Er werd in 2014 tevens beroep gedaan op ondersteuning uit het interventiekorps. In totaal werden **189** uren gepresteerd door leden van het interventiekorps.

De gepresteerde uren van het interventiekorps moeten door de politiezones niet gecompenseerd noch betaald worden. De politiezone staat wel in voor de betaling van alle inconvenianten (weekenduren en nachturen).

### 7.2.4 Pensioen

In 2014 ging er niemand met pensioen.

### 7.3 Verlof

In 2014 werden, bovenop het regulier vakantieverlof, nog **226** dagen specifiek verlof opgenomen. Dit betrof 7 dagen verlof wegens bloedgifte, 59 dagen omstandigheidsverlof, 20 dagen uitzonderlijk verlof wegen overmacht en 3 dagen verlof om dwingende redenen van familiaal belang.

### 7.4 Ziekte

In totaal werden er **1.052** dagen afwezigheid om medische redenen opgetekend in 2014 (uitgezonderd arbeidsongevallen en dispo). Voor de 62 personeelsleden betekent dit gemiddeld 17 dagen per persoon. Dit zijn 2 dagen meer per persoon in vergelijking met 2013.

Het overzicht hieronder maakt duidelijk dat de oorzaak te zoeken is in het groot aantal langdurig zieken 20% van het aantal personeelsleden was in 2014 langdurig ziek. Meer dan de helft van de personeelsleden was minder dan 15 dagen ziek en 19% was zelfs geen dag afwezig.

Aantal ziektedagen	0	1-5	6-10	11-15	16-25	>26 langdurig
Aantal personen	12	15	14	4	4	13


### 7.5 Opleidingen


Omdat de voortgezette vorming één van de kritieke succesfactoren vormt van het doeltreffend functioneren van een korps, wordt aan de personeelsleden de mogelijkheid geboden zich bij te scholen. In 2014 werden **482** dagen opleiding en **180** halve dagen schietopleiding gevolgd.



## 8 TOT SLOT: NOG ENKELE SFEEBEBEELDEN

### Facebook/Twitter

 Op 27 januari 2014 ging onze politiezone van start met een officiële facebookpagina, op deze pagina zie je het reilen en zeilen van de gemeentes Aalter en Knesselare. Als we de statistieken van het facebook account bekijken zien we dat op 31 december 2014 reeds **1.467** personen in België die pagina leuk vinden. In 2015 hopen we dezelfde lijn aan te houden zoals in 2014.

 Ook met twitter gingen we dit jaar van start. Twitter dient vooral als webcare en monitoring kanaal. Er werden door de politiezone Aalter-Knesselare in 2014, **215** tweets geplaatst. Eind 2014 hadden we reeds **607** volgers.

Hieronder enkele facebook en twitter hoogtepunten van de politiezone voor het jaar 2014.

**29 januari 2014:** De politiezone Aalter-Knesselare heeft geïnvesteerd in een digitale meetstok.



Recentelijk werd door onze zone geïnvesteerd in de aankoop van een digitale meetstok. De bedoeling van deze stok is om het opmeten van verkeersongevallen veel sneller en correcter te laten verlopen.

Het systeem maakt gebruik van GPS satellieten aangevuld met het FLEPOS 3G netwerk. Dit resulteert in opmetingen die tot op 1 cm juist zijn, wat uiteraard veel nauwkeuriger is dan metingen met het klassieke wieltje. Wanneer alle punten opgemeten zijn zorgt de software op het bureel voor een snelle afwerking van de schets die bij het ongeval hoort.

**26 februari 2014:** Aankondiging verkeersveilige dag

Voor de 18e keer organiseren de gouverneur en de procureur-generaal een Verkeersveilige Dag in Oost-Vlaanderen. Met dit initiatief herdenken we in onze provincie de dramatische kettingbotsing van 27 februari 1996, nu 18 jaar geleden.

Tijdens dat ongeluk op de E17 ter hoogte van Nazareth waren meer dan 200 wagens betrokken, vielen 10 doden en 56 zwaargewonden. (GOUVERNEURBRIERS.WORDPRESS.COM)

Even de [#sfeer](#) opsnuiven van de [#verkeersveiligedag](#) van [Politiezone Aalter-Knesselare](#).



**31 maart 2014:** Enkele sfeerbeelden van de nationale informatiedag in de Oost-Vlaamse Politieacademie te Gent (29/03/2014).



**5 mei 2014:** Voorstelling wijkinspecteurs

Vanaf deze week zullen we elke week een wijkinspecteur aan jullie voorstellen! Wij, als politiezone, vinden het belangrijk dat jullie de wijkinspecteur kennen.

**10 juli 2014:** Afvalzwendel – opgeruimd maar niet netjes

In "Inforevue" 02/2014, het tijdschrift van de geïntegreerde politie, staat op de blz. 34, 35 en 36 een artikel over "Afvalzwendel- Opgeruimd maar niet netjes". In het artikel komt ook INP Carlier Patrick, lid van de cel milieu van de PZ Aalter- Knesselare, aan het woord.



### 1 december 2014: BOB-campagne

Op 28 november 2014 is samen met de BOB campagne de nieuwe editie van de campagne "Maak jezelf geen blaasjes wijs...." gestart. Deze campagne is een realisatie van Drugpunt SMAK en de lokale politiezone Aalter- Knesselare, in nauwe samenwerking met de gemeentebesturen van Aalter en Knesselare en de lokale horeca. Wie op restaurant gaat in Aalter of Knesselare tussen 28 november 2014 en 26 januari 2015 krijgt gratis een alcoholtester aangeboden. Met deze campagne willen we de bevolking op een ludieke en laagdrempelige manier sensibiliseren rond alcoholgebruik in het verkeer. We doen dit door hen een gratis alcoholtester te geven waarmee ze zelf een indicatie krijgen of ze al dan niet teveel gedronken hebben om nog met de wagen te rijden. We pogen hiermee vooral mensen bewust te maken van hun alcoholgebruik en stimuleren hen om hier even (samen) bij stil te staan. Hierbij ziet u de wijkinspecteur van Bellem aan het werk het uitdelen van de alcoholtesters aan de horecazaken.



bij

Met deze mooie beelden sluiten wij het jaarverslag 2014!