

JAARVERSLAG 2013



Politiezone Aalter-Knesselare



Commissariaat Aalter, Stationsstraat 164, 9880 Aalter



Politiepost Knesselare, De Plaats 14, 9910 Knesselare



09/325 23 00



Fax 09/325 23 40



politie@pzaalter-knesselare.be



www.pzaalter-knesselare.be



[www.facebook.com / Politiezone Aalter-Knesselare](https://www.facebook.com/PolitiezoneAalterKnesselare)



[www.twitter.com / @pzaaltknes](https://www.twitter.com/@pzaaltknes)

INHOUDSOPGAVE

1	LEIDERSCHAP	5
1.1	MISSION STATEMENT	5
1.2	ORGANOGRAM	6
1.3	GEHANTEERD ORGANISTIEONTWIKKELINGSMODEL.....	7
2	STRATEGIE EN BELEID	9
2.1	SITUERING POLITIEZONE	9
2.2	ALGEMEEN	10
2.3	ZONALE VEILIGHEIDSRaad (ZVR)	11
2.4	POLITIECOLLEGE	11
2.5	POLITIERAAD	12
2.6	HET ZONAAAL VEILIGHEIDSPPLAN	12
3	MANAGEMENT VAN MEDEWERKERS.....	15
3.1	PERSONEELFORMATIE	15
3.2	PRESTATIES 2013.....	15
3.3	MENTORSCHAP EN STAGES	16
3.4	BELEIDS ONDERSTEUNINGS TEAM (BOT)	16
3.5	WERKGROEP HRM.....	16
3.6	SYNDICAAL OVERLEG BOC.....	17
3.7	PREVENTIEADVISEUR	17
3.8	ORGANISATIE INTERN TOEZICHT	17
4	MANAGEMENT VAN MIDDELEN.....	18
1.1	BEGROTING 2013	18
4.2.	REKENING 2012	19
4.3	VOERTUIGEN	22
4.4	INFORMATICA	22
4.5	COMMUNICATIEMIDDELEN	22
4.6	BEWAPENING	23
4.7	VERKEERSUITRUSTING EN SPECIALE MIDDELEN	23
4.8	DE CONVENANTEN	23
4.9	SALDUZ	28
5	MANAGEMENT VAN PROCESSEN	30
5.1	DE FUNCTIONALITEITEN	30
6	RESULTATEN BIJ KLANTEN EN MEDEWERKERS.....	41
6.1	INTERVENTIEBELEID	41
6.2	DOSSIERS SLACHTOFFERBEJEGENING	41
6.3	DOSSIERS RECHERCHE.....	45
6.4	OPENBARE ORDE	45
6.5	GEMEENTELIJK ADMINISTRATIEF SANCTIERECHT (GAS).....	46
6.6	DE PROJECTEN	47

7	WAARDERING BIJ DE MEDEWERKERS	60
7.1	PERSONEEL.....	60
7.2	PERSONEELVERSCHUIVINGEN	61
7.3	VERLOF.....	62
7.4	ZIEKTE	62
7.5	OPLEIDINGEN.....	62
8	TOT SLOT: NOG ENKELE SFERBEELDEN	63
8.1	POLITIE TE PAARD	63
8.2	LEVENSLLOOP.....	63



1.1 Mission Statement

1.1.1 Missie

De lokale politie is op het grondgebied van de politiezone verantwoordelijk voor het uitvoeren van alle opdrachten van bestuurlijke en gerechtelijke politie die nodig zijn voor het beheren van de lokale gebeurtenissen en fenomenen die er zich voordoen.

De medewerkers van de politiezone Aalter-Knesselare zullen zich inspannen om het vertrouwen van de lokale bevolking te winnen.

Eenzijds doen ze dit door een kwalitatief hoogstaande en resultaatgerichte dienstverlening aan te bieden, anderzijds door de bevolking als volwaardige partner te beschouwen in het zoeken naar oplossingen tot het bekomen van een veilige leefgemeenschap.

1.1.2 Visie

Wij willen een partner zijn in een democratische en veilige leefgemeenschap.

Daarom bieden wij een transparante, dynamische en kwaliteitsvolle politiezorg aan, waarbij 'de mens' centraal staat.

Wij informeren naar wat er leeft bij de bevolking door het organiseren van buurtgesprekken, het stimuleren van buurtinformatienetwerken, het bevragen via sectorscan en het samenstellen van wijkfoto's.

Wij proberen zo adequaat mogelijk in te spelen op de bezorgdheden van onze overheden en onze bevolking om zoveel mogelijk oplossingen aan te reiken.

De gehele communicatiestroom is gebaseerd op wederzijds vertrouwen, geloofwaardigheid en eerlijkheid.

Wij blijven te allen tijde zelfkritisch, onder meer door onze acties steeds in vraag te stellen.

Het korps wordt gestuurd door een doortastend maar open leiderschap. Er wordt niet getwijfeld om knopen door te hakken. De korpsleiding verzekert inspiratie, waardering en ondersteuning.

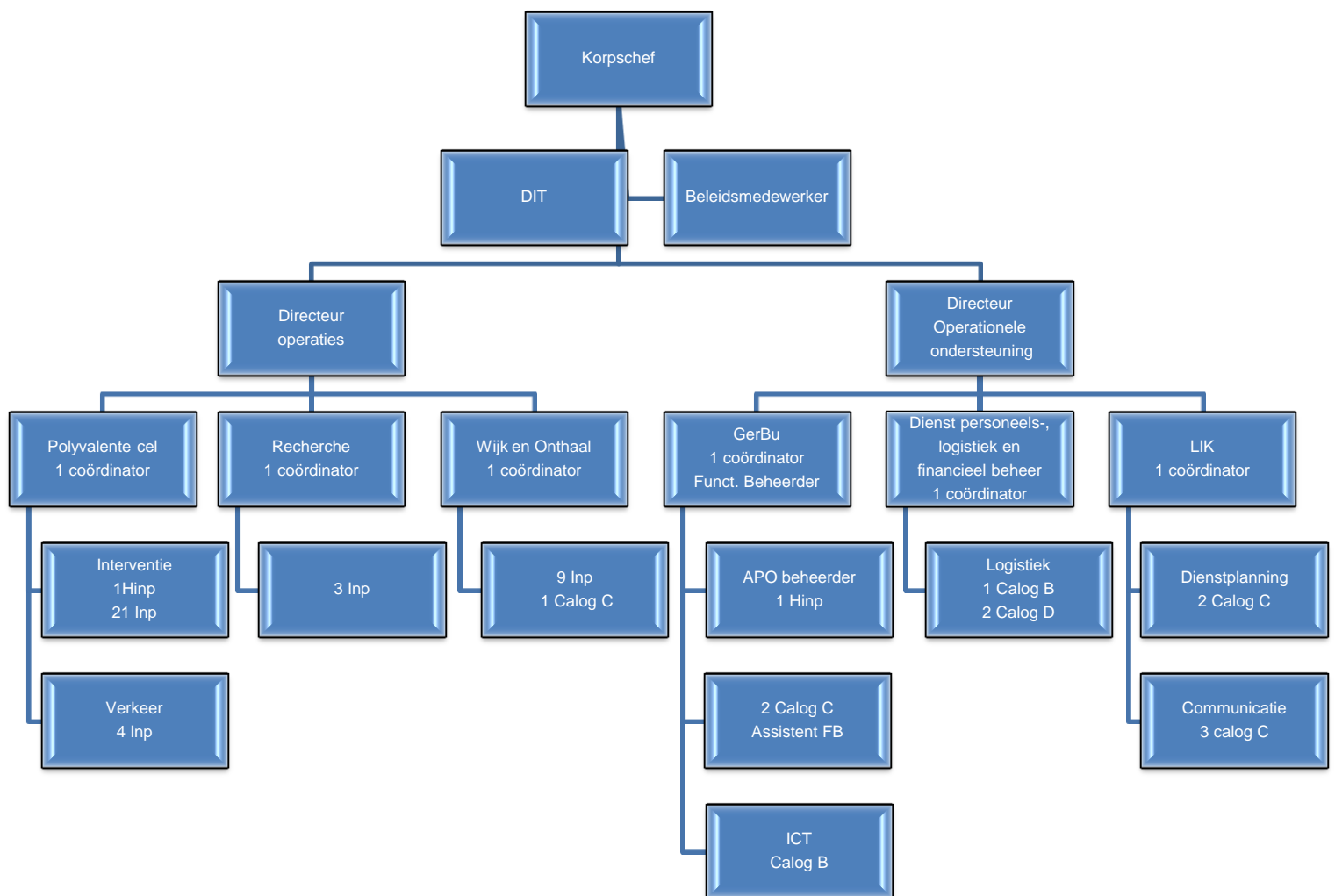
1.1.3 Waarden

Missie noch visie kunnen door de politiemedewerkers uitgedragen worden indien ze geen rekening houden met de waarden hierna opgesomd:

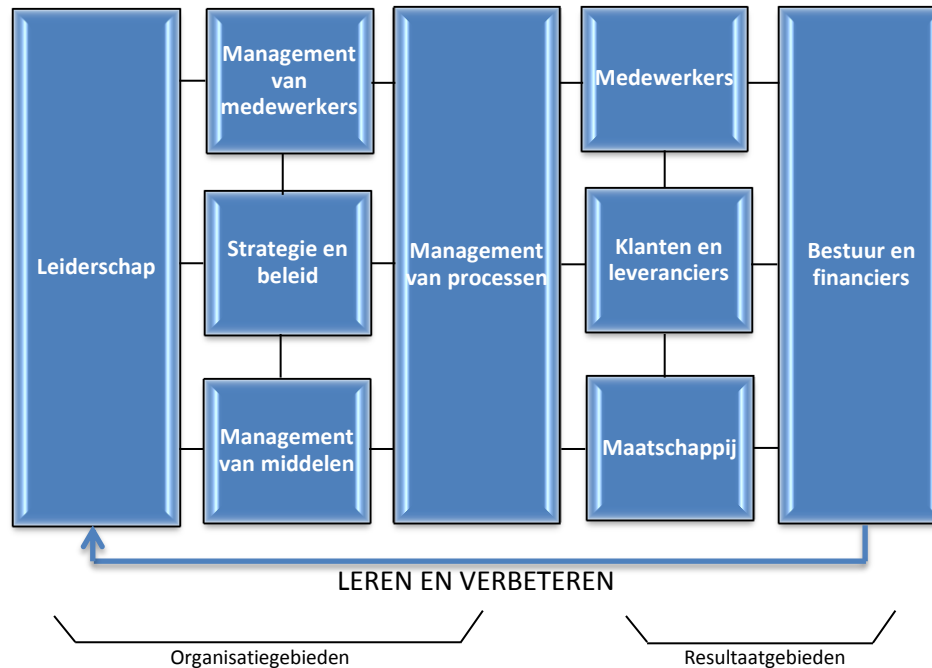
- **Integriteit**
We aanvaarden en handhaven de hoogste normen op vlak van persoonlijke en professionele ethiek, eerlijkheid en vertrouwen.
- **Respect**
Integriteit, zorg en dialoog zijn essentiële leefregels.
Conflicten worden constructief opgelost.
- **Verantwoordelijkheid**
We staan in voor het nakomen van onze verbintenissen en leggen openlijk verantwoording af.
- **Teamwork**
We werken als team en delen informatie met het oog op continue verbetering.
Adem teamspirit.

- **Flexibiliteit**
Onze flexibiliteit is een vanzelfsprekendheid.
- **Creativiteit**
Is een sleutelbegrip.
- **Eenvoud**
We gaan voor een menselijke aanpak.
- **Waardering**
Medewerkers positief waarderen.
Bevorderen van een positieve werksfeer.

1.2 Organogram



1.3 Gehanteerd organisatieontwikkelingsmodel



Het INK-managementmodel werd in de ministeriële omzendbrief CP2 van 3 november 2004 aangereikt als referentiekader voor de organisatieontwikkeling van de lokale politie en wordt gehanteerd bij de organisatie van de politiezone Aalter-Knesselare. Dit kader is gebaseerd op het EFQM-model (European Foundation for Quality Management) dat zowel op Belgisch als Europees niveau, zowel in het bedrijfsleven als in andere politiediensten, haar nut reeds heeft bewezen.

Het INK-model (Instituut Nederlandse Kwaliteitszorg) streeft naar “excelleren” of excellent worden. Het is een methode om te verbeteren en dit via 9 aandachtsgebieden.

1.3.1 De organisatiegebieden

Leiderschap

Goed voorbeeld doet volgen. Een transparante visie en een gezonde bedrijfscultuur inspireren. Daadkracht enthousiasmeert. Leidinggevenden en managers op alle niveaus hebben daarmee de sleutels tot verbetering in handen.

Strategie en beleid

Een duidelijke visie en heldere doelstellingen liggen ten grondslag aan een excellente bedrijfsvoering. Een beleidstraject vraagt om inzichtelijke uitvoeringsplannen, adequate informatiestromen, draagvlak en een evenwichtige evaluatie.

Management van medewerkers

Mensen vormen mede het kapitaal van een onderneming. Investeren in kennis en vaardigheden is daarom nodig. Een goed personeelsbeleid en het zorgen voor het welzijn van medewerkers loont. Het draait om de optimale benutting van de mogelijkheden van mensen.

Management van middelen

Naast financiële middelen gaat het ook om materialen, gebouwen, apparatuur, technologie en informatiesystemen. Het zijn onmisbare ingrediënten voor een succesvolle bedrijfsvoering: doeltreffend en efficiënt.

Management van processen

Dit aandachtsveld omvat het hele scala aan primaire, op de klant gerichte processen. De samenhang tussen de aanpalende terreinen (plannen, controleren, evalueren en bijsturen) komt eveneens aan bod.

1.3.2 De resultaatengebieden

Klanten en leveranciers

Het zijn partners in een keten. Hun oordeel over de kwaliteit van product of dienst kan doorslaggevend zijn. Inzicht in voorkeuren, trends en gedrag werpen vruchten af. Net als een goede samenwerking met zowel klanten als leveranciers.

Medewerkers

Tevreden medewerkers leggen de basis voor een goed resultaat. De organisatie moet ook in hun behoeften voorzien. En die zijn niet louter materieel. Het gaat ook om persoonlijke ontwikkeling, uitdagend werk en de invloed op werkprocessen en de ontwikkeling van de organisatie.

Maatschappij

De omgeving kijkt mee over de schouder. Werkgelegenheid, milieu, kinderopvang, onderwijs,... . De raakvlakken met overheden, belangengroepen of omwonenden zijn divers. De maatschappelijke rol dient voldoende uit de verf te komen.

Bestuur en financiers

Financiële maatstaven wegen zwaar: omzet, winst en marges. Maar ook kritische procesgegevens zijn belangrijk: doorlooptijd, verspilling, kwaliteit van het management en realisatie van strategische doelen.

1.3.3 Verbeteren en vernieuwen

Voorspoed is doorgaans van tijdelijke aard. Uitblinken is een continu proces. Wie zichzelf regelmatig de INK-spiegel voorhoudt, ontdekt dat verbeteren en vernieuwen doorlopend om aandacht vragen is. Dat leidt dan tot acties op één of meer fronten. De koppeling tussen resultaat en organisatie is onmiskenbaar. Duidelijk en krachtig.



2.1 Situering politiezone

2.1.1 Geografische aspecten

De politiezone Aalter-Knesselare bestaat uit 2 gemeenten: Aalter en Knesselare. De gemeenten liggen in de provincie Oost-Vlaanderen.

Door beide gemeenten loopt als belangrijkste waterweg het kanaal Gent-Brugge.

De totale oppervlakte van de politiezone bedraagt 11.919 ha (Aalter 8.192 ha en Knesselare 3.727 ha).

2.1.2 Demografische aspecten

Op 31 december 2013 telde de politiezone 28.240 inwoners. De inwoners kunnen als volgt verdeeld worden onder de deelgemeenten:

Aalter	
Aalter-Centrum	11.633
Sint-Maria-Aalter	2.014
Aalter-Brug	1.028
Bellem	2.304
Lotenhulle	2.485
Poeke	523
Totaal	19.987

Knesselare	
Knesselare	5.366
Ursel	2.887
Totaal	8.253

2.1.3 Economische aspecten

In Aalter vinden dagelijks ongeveer 5.000 mensen werk. Naast de industriezones Lakeland en Langevoorde is de realisatie van een derde industriegebied Woestijne een feit geworden. Knesselare is hoofdzakelijk een landbouwdorp gebleven met een kleine KMO zone en enkele bedrijven gevestigd in de gemeente.

Economisch gezien was Aalter tot het midden van de 20^{ste} eeuw een bloeiend landbouwdorp met een kleine ambachtelijke en semi-industriële textielnijverheid. Na de Tweede Wereldoorlog is er een ommekeer gekomen en met de uitbouw van de industriezone hebben er zich grote en kleinere bedrijven gevestigd.

2.1.4 Sociale aspecten

In de politiezone Aalter-Knesselare zijn er 2 middelbare scholen. Samen met het kleuter- en lager onderwijs telt de zone ongeveer 3.600 studenten. In Aalter is er een academie voor beeldende kunst en een academie voor muziek, woord en dans. In Knesselare is een afdeling van de academie voor muziek, woord en dans gevestigd.

2.1.5 Recreatieve aspecten

Beide gemeenten hebben een sportcomplex, in de gemeente Aalter is er tevens een gemeentelijk zwembad. De gemeenten Aalter en Knesselare zijn beide voorzien van winkelstraten, in Aalter is er elke woensdag een wekelijkse marktdag. Verder is er zowel in Aalter als Knesselare is er een bibliotheek. Het uitgaans- en verenigingsleven spelen zich voornamelijk af in de centra van de gemeenten. In Knesselare, deelgemeente Ursel, is er een militair domein gevestigd met een vliegveld dat vooral in de weekends wordt gebruikt door particulieren (Aeroclub Brugge en Vliegclub Ursel).

2.1.6 Mobiliteitsaspecten

Het wegennet is sterk uitgebouwd: Aalter wordt doorkruist door de autosnelweg E40 en telt enkele belangrijke gewestwegen waaronder de N44 (Aalter-Maldegem), de N37 (Aalter-Ieper) en de N409 (Aalter-Deinze). Knesselare heeft 4 gewestwegen: de N44 die ook door Aalter loopt, de N461 (Knesselare-Zomergem), de N337 (Knesselare-Brugge) en de N368 (Knesselare-Beernem).

De goede wegeninfrastructuur heeft natuurlijk een invloed op het aantal inbraken (veel vluchtwegen) en de verkeersongevallen (grote verkeersstromen) in beide gemeenten.

Door Aalter loopt ook de spoorlijn Oostende-Brussel. Aalter heeft 3 stations op zijn grondgebied (Aalter, Bellem en Sint-Maria-Aalter). Deze spoorlijn geeft een goede verbinding met zowel Oostende, Brugge, Gent, Brussel als Antwerpen.

2.1.7 Politionele aspecten

De politiezone is één van de 10 politiezones die behoort tot het gerechtelijk arrondissement Gent. In het noorden grenst de zone aan de PZ Maldegem, in het oosten aan de PZ Lowazone en in het zuiden aan de PZ Deinze-Zulte. Langs de westzijde grenst de politiezone aan de provincie West-Vlaanderen met de politiezones Regio Tielt en Het Houtsche.

Op basis van de WGP (wet op de geïntegreerde politie) wordt de politiezone gerangschikt als een politiezone type 1 (operationeel kader minder dan 75). De politiezone Aalter-Knesselare is één van de kleinste zones met een organiek kader van **49 politiefunctionarissen en 14 calog personeelsleden**.

2.2 Algemeen

In de wet op de geïntegreerde politie vindt men de wettelijke basis terug waardoor elke lokale politiezone met de opdracht belast wordt een zonaal veiligheidsplan op te stellen. De zonale veiligheidsraad (punt 2.3) is samengesteld uit de burgemeesters van de gemeenten Aalter en Knesselare, de heer Procureur des Konings, de directeur-coördinator van de federale politie en de korpschef van de politiezone.

Deze zonale veiligheidsraad bereidt het zonaal veiligheidsplan voor, met de nodige aandacht voor zowel de opdrachten van bestuurlijke politie als deze van gerechtelijke politie en de coördinatie tussen de voornoemde domeinen. In een tweede fase evalueert de zonale veiligheidsraad de uitvoering van het zonaal veiligheidsplan.

Voor de uitvoering van dit zonaal veiligheidsplan is de korpschef verantwoordelijk, hij legt terzake verantwoording af aan het politiecollege (punt 2.4) en aan de politieraad (punt 2.5).

2.3 Zonale VeiligheidsRaad (ZVR)

De wet van 7 december 1998 tot organisatie van een geïntegreerde politiedienst, gestructureerd op 2 niveaus, heeft een wettelijk kader gecreëerd waarbinnen de politie, dankzij een geïntegreerde aanpak van de problemen van rechtshandhaving van de openbare orde, een bijdrage moet leveren aan een globale aanpak van de maatschappelijke (veiligheids)problemen.

Overeenkomstig artikel 35 van bovenvermelde wet werd in elke politiezone een zonale veiligheidsraad opgericht waarbinnen een systematisch overleg wordt georganiseerd tussen de burgemeesters, de Procureur des Konings, de korpschef van de lokale politie en de bestuurlijk coördinator van de federale politie (of zijn afgevaardigde).

De **opdrachten** van de zonale veiligheidsraad zijn de volgende:

- bespreken en de voorbereiding van het zonaal veiligheidsplan;
- bevorderen van de optimale coördinatie van de uitvoering van de opdrachten van bestuurlijke en gerechtelijke politie;
- evalueren van de uitvoering van het zonaal veiligheidsplan.

De zonale veiligheidsraad van de politiezone Aalter-Knesselare was in 2013 als volgt samengesteld:

- de heer Patrick Hoste, voorzitter - waarnemend burgemeester Aalter
- de heer Fredy Tanghe, burgemeester Knesselare
- de heer Johan Sabbe, Procureur des Konings Gent
- mevrouw Caroline De Witte, substituut-procureur des Konings Gent, zonemagistraat
- de heer Koenraad Tack, bestuurlijk coördinator
- de heer Wouter Moons, gerechtelijk directeur
- de heer Peter Ponnet, vervangend korpschef politiezone Aalter-Knesselare

In 2013 is de zonale veiligheidsraad **1 keer** samengekomen, namelijk op 6 september 2013. Het agendapunt was de voorstelling van het zonaal veiligheidsplan 2014-2017.

2.4 Politiecollege

In de meergemeentezones oefent het politiecollege het organieke gezag uit over de korpschef en het lokale politiekorps. De bevoegdheden zijn vergelijkbaar met deze van het college van burgemeester en schepenen ten aanzien van de vroegere lokale politie.

Het politiecollege wordt gevormd door de burgemeesters van de gemeenten en stelt één van zijn leden aan als voorzitter, deze is dan ook voorzitter van de politieraad.

De korpschef en de secretaris wonen alle zittingen van het politiecollege bij, deze vergaderingen zijn niet openbaar.

De korpschef licht het politiecollege in over alles wat met de werking van de politiezone te maken heeft, en over alle initiatieven die betrekking hebben op het zonale veiligheidsbeleid.

Het politiecollege mag zich niet mengen in de verdeling van de taken en opdrachten binnen het korps, dit is de autonome bevoegdheid van de korpschef.

Het politiecollege beslist, op voorstel van de korpschef, tot de aanschaf van de noodzakelijke materialen en middelen met het oog op de dienstuitvoering en dit binnen de machtiging die de politieraad verleende aan het politiecollege. De wet op de overheidsopdrachten wordt daarbij stipt gevolgd.

Het politiecollege stelt de dagorde vast van de politieraad en legt de dossiers ter inzage voor aan de politieraadsleden.

Het politiecollege van de politiezone Aalter-Knesselare was in 2013 als volgt samengesteld:
De heer Patrick Hoste, voorzitter - waarnemend burgemeester Aalter
De heer Fredy Tanghe, burgemeester Knesselare

In 2013 kwam het politiecollege maandelijks samen, telkens op de 3^{de} vrijdag van de maand.

2.5 Politieraad

De politieraad oefent de democratische controle uit op het politiecollege en het binnen de zone gevoerde politiebeleid. De leden van de politieraad hebben het recht om het politiecollege te interpellieren over politieaangelegenheden.

De bevoegdheden van de politieraad situeren zich voornamelijk in het domein van de begroting en het personeel.

Elk dienstjaar moet de politiezone een begroting laten goedkeuren, de inkomsten en uitgaven worden goedgekeurd door de leden van de politieraad. De inkomsten worden gevormd door federale en gemeentelijke dotaties, deze laatste moeten eveneens goedgekeurd worden door de respectievelijke gemeenteraden.

De politieraad bepaalt de personeelsformatie van het operationeel kader en het administratief en logistiek kader van het lokale politiekorps. De politieraad verklaart de ambten vacant en benoemt nadien de weerhouden kandidaten.

De politieraad draagt de korpschef voor tot benoeming door de Koning en brengt eveneens advies uit over het al dan niet verlengen van het mandaat van de korpschef.

De politieraad van de politiezone Aalter-Knesselare is samengesteld uit de beide burgemeesters en 17 politieraadsleden, waarvan 12 raadsleden uit de gemeente Aalter en 5 raadsleden uit de gemeente Knesselare. Aangezien 1 politieraadslid nog steeds de eed niet heeft afgelegd, zetelen er in totaal 16 raadsleden.

In 2013 kwam de politieraad 5 keer samen, namelijk op 1 februari, 13 februari, 14 mei, 23 oktober, 27 november.

2.6 Het zonaal veiligheidsplan

Volgens de wet op de geïntegreerde politie van 7 december 1998 is elke politiedienst gehouden een zonaal veiligheidsplan op te stellen. Dit beleidsdocument vormt een weergave van hetgeen de korpsleiding als prioritair beschouwt gedurende een periode van vier jaar. Indien de situatie in de loop van deze jaren wijzigt, is het echter wel mogelijk om veranderingen in de opgestelde actieplannen door te voeren. Het beleidsplan moet de politiedienst, naast hun reguliere werking, in staat stellen doelstellingen op lange termijn te realiseren.

Onze politiezone heeft de ambitie om een grote bijdrage te leveren tot het ontwikkelen van een veilige en leefbare omgeving binnen de betrokken gemeenten Aalter en Knesselare. Enerzijds willen we dit doen door de bevolking een kwalitatief hoogstaande en resultaatgerichte dienstverlening aan te bieden, anderzijds door de bevolking als volwaardige partner te beschouwen in het zoeken naar oplossingen tot het bekomen van die veilige leefgemeenschap.

Het jaar 2012 was het vierde jaar in de uitvoering van het zonaal veiligheidsplan 2009-2012. Via een persbericht van 29 november 2012 kondigt Minister van Binnenlandse Zaken en Gelijke Kansen Joëlle Milquet in de Senaat aan dat zij, op verzoek van de Verenigingen van Steden en Gemeenten, besloten heeft aan de Ministerraad de verlening met één jaar voor de huidige zonale veiligheidsplannen voor te stellen. In 2013 bouwen we verder op de prioriteiten en aandachtspunten van het zonaal veiligheidsplan 2009-2012.

Bij het opstellen van het zonaal veiligheidsplan voor 2009-2012 werd rekening gehouden met de lokale problemen die zich situeren op vlak van **veiligheid, leefbaarheid en criminaliteit** in de samenleving alsook met de verwachtingen van de diverse belanghebbenden.

Na een grondige analyse werd bepaald aan welke strategische doelstellingen we de komende 4 jaar willen werken. In het zonaal veiligheidsplan wordt enkel beschreven wat we zullen doen, hoe we dit zullen doen zal per jaar bepaald worden in de jaarlijkse actieplannen.

We proberen tevens maximaal aan de verwachtingen van de eigen medewerkers te voldoen. Daar tegenover staat de belofte om de kwaliteit van onze dienstverlening te verbeteren.

Het plan is ambitieus maar tegelijk realistisch waardoor wij het engagement durven aangaan om dit beleidsplan in zijn totaliteit uit te voeren.

De actieplannen zullen jaarlijks uitgebreid geëvalueerd worden door de zonale veiligheidsraad en ter kennis gebracht worden aan de leden van de politieraad en de eigen medewerkers.

De prioriteiten en aandachtspunten zijn de volgende:

2.6.1 Verkeer

Definitie van het fenomeen:

- onaangepaste snelheid inzonderheid op de provinciale en gewestelijke verbindingswegen, in de dorpscentra en de omgeving van scholen;
- rijden onder invloed van alcohol;
- veiligheidsgordel en andere beveiligingsmiddelen;
- goederen- en personenvervoer;
- parkeerproblemen in de omgeving van winkelcentra en uitgangsbuurtten.

Te bereiken globale doelen:

- een belangrijke bijdrage leveren tot het doen dalen van de verkeersongevallen met lichamelijk letsel en stoffelijke schade;
- de weggebruiker sensibiliseren en zijn/haar rijgedrag aanpassen.

Globale aanpak:

- prioritair - projectmatige aanpak.

Uitwerking:

- sensibiliseren van de bevolking;
- ontradend werken door "gepast" blauw op straat;
- de pakkans van zware overtreders vergroten;
- zero tolerantie tegen foutparkeerders bij aangekondigde acties;
- dagelijks een verkeerscontrole tijdens de shiften permanentie;
- dagelijkse snelheidscontroles door de onbemande camera's;
- wekelijks minimum 1 lokale verkeersactie;
- wekelijks minimum 2 snelheidscontroles binnen het projectgebied;
- maandelijks minimum 1 alcoholactie;
- feedback van de resultaten van de verkeersacties naar de bevolking.

Evaluatiecriteria:

- het aantal verkeersongevallen (met doden – met LL – met SS);
- plaats, tijdstip en oorzaken van de ongevallen;
- het aantal uitgevoerde snelheidscontroles, alcoholcontroles, gerichte verkeersacties en de resultaten ervan;
- het aantal acties goederen- en personenvervoer, acties gordel en andere beschermingsmiddelen en de resultaten ervan;
- de besteedde capaciteit aan metingen en financiële input.

2.6.2 Eigendomsdelicten

Definitie van het fenomeen:

- de eigendomsdelicten: inbraken in woningen, garagediefstallen, diefstallen van en uit voertuigen en fietsdiefstallen.

Te bereiken globale doelen:

- beheersen van deze verwervingscriminaliteit;
- pogen het aantal feiten op jaarbasis te laten dalen;
- het onveiligheidsgevoel bij de bevolking zo laag mogelijk houden.

Globale aanpak:

- prioriteit - projectmatige aanpak.

Uitwerking:

- informeren/sensibiliseren van de bevolking voornamelijk via het forum van de buurtgesprekken;
- preventief advies door opgeleide preventieadviseurs en promoten ervan;
- uitbreiden en verbeteren werking BIN en BINZ;
- gerichte patrouilles en actualiseren van het afwezigheidstoezicht;
- strategische halteplaatsen en controles;
- professionele vaststellingen;
- professioneel onderzoek;
- gepaste nazorg (onmiddellijk in geval van mogelijks trauma benadeelden/ via het herbezoek in de andere gevallen);
- registratie van fietsen met het oog op teruggave van gestolen fietsen aan de rechtmatige eigenaars;
- informatie-uitwisseling met naburige zones.

Evaluatiecriteria:

- het aantal gepleegde feiten;
- ophelderingsgraad;
- plaats en tijd van plegen;
- het aantal effectieve feiten versus de pogingen;
- de uitgevoerde controles en resultaten;
- de besteedde capaciteit aan metingen.



3 MANAGEMENT VAN MEDEWERKERS

3.1 Personeelsformatie

Bij KB van 5 september 2001, houdende het minimaal effectief van het operationeel en van het administratief en logistiek (Calog-)personeel van de lokale politie, werden bij de minimumnormen voor de politiezone Aalter-Knesselare **41** politiefunctionarissen en **3** Calog-personeelsleden voorzien.

De formatie werd goedgekeurd op 44 politiefunctionarissen (tevens de KUL-norm).

De formatie voor het Calog werd niet goedgekeurd wegens het ontbreken van minimum 1 Calog niveau A. Deze werd in september 2004 aangeworven.

Op 15 januari 2013 werd in het BOC een nieuwe kaderwijziging en een aangepast organogram ter goedkeuring voorgelegd. In zitting van 13 februari 2013 verleende de politieraad de goedkeuring.

	HCP	CP	HINP	INP	HUA	NIV A	NIV B	NIV C	NIV D
Organiek kader	1	2	9	37	0	1	3	8	2
Feitelijk kader 31/12/2013	0	4*	7	34*	0	1*	3	7	2*

* waarvan 1 CP gedetacheerd

* waarvan 2 INP gedetacheerd

* waarvan 1 INP opleiding HINP

* waarvan 1 NIV A gedetacheerd

* waarvan 1 NIV D deeltijds (32 uren per week)

3.2 Prestaties 2013

Het totaal aantal gepresteerde uren (verlof- en ziektedagen zijn hierin niet meegerekend) van alle Calog- en operationele personeelsleden samen bedraagt **86.626** uren.

Dit totaal bevat wel:

- totaal aantal overuren: **767**
- totaal aantal weekenduren (alle uren tussen zaterdag 0.00 uur en zondag 24.00 uur): **8.432**
- totaal aantal nachturen (alle uren tussen 19.00 uur en 7.00 uur): **11.357**

	OBP	OGP	POLYVALENTE CEL*	WIJK & ONTHAAL*	RECHERCHE*	CALOG
Weekend	184	613	6.533	816	249	37
Nacht	252	701	9.485	613	273	33
Overuren	169	84	346	104	64	0

* de uren van de cellen polyvalente cel, wijk & onthaal en recherche omvatten enkel de uren van het basiskader; de uren van de officieren en middenkader bevinden zich in de cellen OBP en OGP

3.3 Mentorschap en stages

In het jaar 2013 liepen **4 personen** stage binnen onze politiezone.

Hieronder vindt u een overzicht:

AINP **Jens Colle**: mentor HINP Frank De Wulf (van 7/02 tot 20/02 en van 16/07 tot 18/09)

AINP **Lien Bultinck**: mentor HINP Nadine Van Oost (van 16/02 tot 1/03 en van 20/07 tot 6/09)

AINP **Jelle Cherlet**: mentor HINP Frank De Wulf (van 16/02 tot 1/03 en van 20/07 tot 6/09)

AINP **Davy De Willemaeker**: mentor INP Marcel Verheecke (van 24/06 tot 5/07 en van 9/12 tot 30/01)

3.4 Beleids Ondersteunings Team (BOT)

Een beleidsondersteuningsteam bestaat uit vertegenwoordigers van de verschillende kaders en de verschillende functionaliteiten binnen een korps.

Het BOT heeft tot doel een draagvlak te creëren voor het beleid en het beleid te objectiveren. Daarnaast is het de taak van het BOT om de bewustmaking te bewerkstelligen binnen het korps. Dit houdt in dat als de veranderingsbereidheid nog groter is dan de te overwinnen weerstand tot verandering, het team moet instaan om de visie, de feitenkennis en het perspectief van de organisatie te verspreiden binnen de organisatie en dit in een zo ruim mogelijk draagvlak.

Het BOT staat in voor de beleidsvoorbereiding van het ZVP (zonaal veiligheidsplan). Dit houdt onder meer in dat men via het BOT moet komen tot de prioriteiten en de bijzondere aandachtspunten voor het ZVP. Deze prioriteiten moeten dan omgezet worden in doelstellingen die op hun beurt moeten gerealiseerd worden via actieplannen.

Het BOT is in 2013 niet samengekomen.

3.5 Werkgroep HRM

De werkgroep HRM is een groep vrijwilligers, gekozen door het personeel, die als voornaamste doel voor ogen hebben een **goede werksfeer** te bevorderen, tevens problemen willen aanpakken en een gepaste oplossing geven. Ze doen dit door activiteiten te organiseren die ertoe bijdragen een hechte groep te vormen en door antwoord te geven op gestelde vragen en problemen.

De werkgroep HRM bestaat uit Marcel Verheecke (voorzitter), David Carels, Hans Devreese, Ronny D'Hooghe, Martine Meirhaeghe, Peter Van Yper en Marc Verstrynghe.

De vergaderingen van de werkgroep HRM worden meestal ook bijgewoond door de korpschef, op uitnodiging van de leden van de werkgroep.

Door de HRM werd een kas opgericht voor verjaardagen, geboortes, zieken,

De kas wordt gespijsd door een jaarlijkse bijdrage van 25 Euro per personeelslid en door de inkomsten van de drankautomaat.

Tweemaandelijks (behalve in juli en augustus) is een personeelsvergadering voorzien. Na de vergadering biedt de HRM de mogelijkheid aan om iets te drinken. Meestal hoort er ook een hapje bij. Intussen kan nagepraat worden over de agendapunten van de personeelsvergadering.

De werkgroep tracht jaarlijks twee activiteiten te organiseren voor het gehele korps. Bij voorkeur één in het voorjaar en één na het groot verlof.

Andere, eerder kleinschalige, activiteiten zijn eveneens toegestaan en kunnen door één of meerdere individuen georganiseerd worden voor de geïnteresseerden. Het HRM bestuur wil altijd meehelpen met de organisatie.

3.6 Syndicaal overleg BOC

Er wordt voor de personeelsleden van de lokale politiediensten per politiezone een basisoverlegcomité opgericht. Deze beschikt over de bevoegdheden die in de particulier bedrijven zijn opgedragen aan de comités voor preventie en bescherming op het werk en die betrekking hebben op alle personeelsleden. Het basisoverlegcomité kwam **1 keer** samen in 2013. Dit op 15 januari 2013 met als agendapunt: voorstel kaderwijziging en aanpassen organogram.

3.7 Preventieadviseur

De specifieke problematiek rond geweld, pesterijen en ongewenst seksueel gedrag op het werk behoort tot het domein van de preventieadviseur gespecialiseerd in psychosociale aspecten (Wet van 11 juni 2002 betreffende de bescherming tegen geweld, pesterijen en ongewenst seksueel gedrag op het werk - ook de wet Onkelinx genoemd).

De werkgever is verplicht een preventieadviseur psychosociale aspecten aan te duiden. Onze politiezone heeft terzake een contract met de externe firma Securex afgesloten. **Mevrouw Anouk Van Laere** is de preventieadviseur voor onze zone.

Medewerkers met klachten over geweld, pesterijen en ongewenst seksueel gedrag op het werk kunnen bij haar terecht voor opvang en advies.

Naast de preventieadviseur beschikt de politiezone ook over een **interne vertrouwenspersoon**. **Wijkinspecteur Ronny D'Hooge** stelde zich kandidaat en werd verkozen als de vertrouwenspersoon. In 2013 werd onze vertrouwenspersoon geen enkele keer aangesproken.

3.8 Organisatie intern toezicht

Politieambtenaren vervullen hun opdrachten onder het gezag en de verantwoordelijkheid van de politiezone, maar met een zekere zelfstandigheid en dus ook verantwoordelijkheid. Door de gedragingen te bepalen die van het personeel worden verwacht en de tekortkomingen correct te sanctioneren, zorgt de zone mee voor een goede uitoefening van het politieambt.

De bedoeling van de uitoefening van de tuchtbevoegdheid is de goede werking van de politiezone te verzekeren en het imago van de politiezone ongeschonden te laten.

De dienst intern toezicht staat onder rechtstreeks toezicht van de vervangende korpschef en bestaat uit **HINP Johan De Muyne** en **HINP Peter Van Yper**. Zij staan in voor tuchtonderzoeken en alle administratieve onderzoeken.



4 MANAGEMENT VAN MIDDELEN

1.1 Begroting 2013

1.1.1 Algemeen

Conform de ministeriële omzendbrief van de voorgaande jaren voor het opstellen van de politiebegroting ten behoeve van de politiezones werd de begroting 2013 opgemaakt.

De begrotingswijziging 2013 is opgemaakt conform de ministeriële omzendbrief PLP 49 betreffende de onderrichtingen voor het opstellen van de politiebegroting 2013 ten behoeve van de politiezone, betreffende de onderrichtingen voor het opstellen van de politiebegroting .

De politieraad verleende de goedkeuring aan de begroting 2013 in zitting van 19 december 2012 en in zitting van 23 oktober 2013 keurde de politieraad de begrotingswijziging goed.

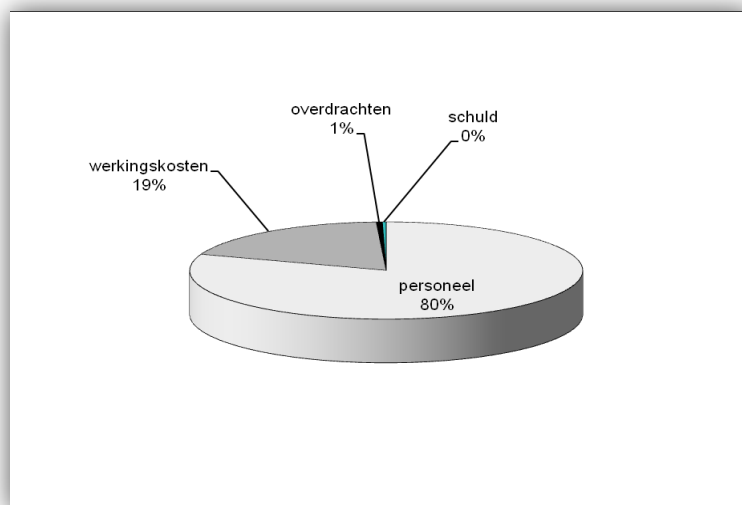
De gemeentelijke dotatie bij begrotingswijziging voor de gemeente Aalter bedroeg 2.041.453 euro en voor de gemeente Knesselare 680.484 euro. Dit betekent een daling van 118.547 euro voor de gemeente Aalter en 39.516 euro voor de gemeente Knesselare.

De toekenning van de financiële hulp van de Staat in het kader van de verkeersactieplannen werd in de begroting 2013 ingeschreven, dit voor een bedrag van 341.765 euro.

1.1.2 Gewone dienst

Uitgaven

Personeel	Werkingskosten	Overdrachten	Schuld
3.842.362	899.450	23.700	15.060



Ontvangsten

Prestaties	Overdrachten	Schuld
72.000	4.671.884	33.290

1.1.3 Buitengewone dienst

Uitgaven

Overdrachten	Investeringen	Schuld
0	215.800	0

Onderstaande investeringen werden gerealiseerd in 2013

- Aankoop informatica materieel:
 - * laptop
- Aankoop van machines, exploitatiematerieel en uitrusting:
 - * 7 draagbare radio's
 - * snelheidsinformatiebord Q-lite lichtkrant
 - * GPS meetstok
 - * 3 wapens GLOCK 17
 - * RIS

Ontvangsten

Overdrachten	Investeringen	Schuld
0	0	148.000

4.2. Rekening 2012

4.2.1 Algemeen

De jaarrekening van de politiezone bestaat uit een begrotingsrekening, een balans en een resultatenrekening. Deze documenten vormen één geheel.

Conform de omzendbrief PLP38 en 38bis werd de jaarrekening 2012 opgemaakt.

De jaarrekening van de politiezone werd ter goedkeuring voorgelegd aan de politieraad in zitting van 23 oktober 2013.

4.2.2 Schematische voorstelling van de rekening 2012

Gewone dienst

A) De budgettaire resultaten

Begrotingsresultaten van de gewone dienst

	2010	2011	2012
Netto-vastgestelde rechten eigen dienstjaar	4.777.959,87	4.444.628,04	4.593.708,01
- Vastgelegde uitgaven eigen dienstjaar	4.282.992,99	4.355.373,64	4.536.494,35
Begrotingsresultaat eigen dienstjaar	494.963,88	89.254,40	57.213,66
Netto-vastgestelde rechten vorige dienstjaren	117.607,93	214.756,03	215.273,89
- Uitgaven vorige dienstjaren	191.368,25	290.303,82	405.855,30
Saldo vorige dienstjaren	-73.760,32	-75.547,79	-190.581,41
Begrotingsresultaat voor overboekingen	421.203,56	13.706,61	-133.367,75
Overboekingen	33.835,00	40.697,00	8.590,00

Begrotingsresultaat	387.368,56	-26.990,39	-141.957,75
Algemeen begrotingsresultaat vorige dienstjaren	70.677,54	458.046,10	431.055,71
Algemeen begrotingsresultaat	458.046,10	431.055,71	289.097,96

Boekhoudkundig resultaat van de gewone dienst

	2010	2011	2012
Vastgestelde rechten	4.990.254,86	5.121.596,49	5.249.684,94
- aangerekende uitgaven	4.528.042,44	4.680.893,45	4.949.204,13
Algemeen boekhoudkundig resultaat	462.212,42	440.703,04	300.480,81

B) Herkomst van de gewone ontvangsten

Evolutie van de netto-vastgestelde rechten per economische klasse

Economische klasse	2010	2011	2012
Prestaties	55.001,98	93.289,42	80.255,65
Overdrachten	4.692.332,73	4.320.665,07	4.479.013,61
Schuld	30.622,16	30.673,55	34.438,75
Totaal	4.777.956,87	4.444.628,04	4.593.708,01

Overzicht van enkele componenten van de vastgestelde rechten

	Rekening 2010	Rekening 2011	2012
Schulden			
Creditintresten	30.622,16	30.673,55	34.438,75
Prestaties			
Ontvangsten en terugvorderingen	55.001,98	93.289,42	80.255,65
Overdrachten			
Onderhoudssubsidie	0	0	0
Andere specifieke subsidies van de H.O.	745,08	757,01	772,90
Andere specifieke subsidies van de H.O. ter bevordering aanwerving		9.177,31	13.683,87
Sociale dotatie	210.186,74	213.549,73	226.797,70
Federale sociale toelage II	52.091,48	49.471,86	48.876,89
Federale dotatie	1.079.726,28	1.120.938,40	1.172.949,02
Bijk. federale basistoelage	76.333,13	77.554,46	79.183,11
Gemeentelijke toelage Aalter	2.200.898,00	1.884.176,00	1.927.855,00
Gemeentelijke toelage Knesselare	733.632,00	628.059,00	642.618,00
Toelage van de Staat voor gesco's/bijdragen van andere overheden in weddelasten gedetacheerd	16.189,71	13.914,30	31.943,12
Subsidie verkeersveiligheid	322.530,31	323.067,00	334.334,00
TOTAAL	4.777.956,87	4.444.628,04	4.593.708,01

C) Bestemming van de gewone ontvangsten

Evolutie van de vastgelegde uitgaven per economische klasse

Economische klasse	2010	2011	2012
Personeel	3.494.765,48	3.561.322,25	3.757.024,32
Werkingskosten	738.684,91	757.742,29	748.664,34
Overdrachten	24.072,70	21.478,41	21.296,09
Schuld	25.469,90	14.830,69	12.509,60
Totaal	4.282.992,09	4.355.373,64	4.536.494,35

D) Vergelijking tussen de begroting en de rekening gewone dienst

Vergelijking per economische klasse

	Bgw 2011	Rekening 2011	Bgw 2012	Rekening 2012
Personeel	3.674.360,00	3.561.322,25	3.811.239,00	3.757.024,32
Werkingskosten	864.850,00	757.742,29	873.900,00	748.664,34
Overdrachten	23.100,00	21.478,41	23.100,00	21.296,09
Schuld	15.008,00	14.830,69	13.868,00	12.509,60
Totaal	4.577.318,00	4.355.373,64	4.722.107,00	4.536.494,35
Prestaties	27.000,00	93.289,42	72.000,00	80.255,65
Overdracht	4.293.510,00	4.320.665,07	4.409.888,00	4.479.013,61
Schuld	30.997,00	30.673,55	30.997,00	34.438,75
Totaal	4.351.507,00	4.444.628,04	4.512.885,00	4.593.708,01

Buitengewone dienst

A) Budgettaire resultaten

	2010	2011	2012
Netto-vastgestelde rechten eigen dienstjaar	0	0	0
- Vastgelegde uitgaven eigen dienstjaar	47.620,64	35.488,78	1.643,18
Begrotingsresultaat eigen dienstjaar	-47.620,64	-35.488,78	-1.643,18
Netto-vastgestelde rechten vorige dienstjaren	0	0	0
- Uitgaven vorige dienstjaren	0	0	2.845,44
Begrotingsresultaat voor overboekingen	0	0	-4.488,62
Overboekingen	33.835,00	40.697,00	8.590,00
Begrotingsresultaat	-4.462,06	-7.504,51	4.101,38
Algemeen begrotingsresultaat vorige dienstjaren	18.064,76	13.602,70	21.107,21
Algemeen begrotingsresultaat	13.602,70	21.107,21	25.208,59

B) Boekhoudkundig resultaat van de buitengewone dienst

	2010	2011	2012
Vastgestelde rechten	104.065,98	69.299,70	48.115,41
- aangerekende uitgaven	75.463,28	29.774,29	22.906,82
Gecumuleerd boekhoudkundig resultaat	28.602,70	39.525,41	25.208,59

4.3 Voertuigen

4.3.1 Vierwielers

4-wielers	Totaal aantal voertuigen in wagenpark		14
	Aantal 4X4		0
	Aantal "sanitaire" voertuigen (voor drugs- en alcoholcontroles)		0
	Eigendom van de zone	Aantal wagens	5
		Aantal bestelwagens / combi's	1
	Leasing of huur	Aantal wagens	4
		Aantal bestelwagens / combi's	4
	Type brandstof	Aantal DIESEL-voertuigen	11
		Aantal BENZINE-voertuigen (Super, 95 of 98)	3
Aantal LPG-voertuigen		0	

4.3.2 Tweewielers

2-wielers	Totaal aantal voertuigen (tweewielers) in wagenpark		9
	Aantal motorfietsen		3
	Aantal scooters		0
	Aantal fietsen		6

4.4 Informatica

PC's	Totaal aantal PC's (vaste en draagbare PC's)		79
	Type van PC	Vaste posten	66
		Draagbare PC's (laptops)	8
		Tablets	5
PC aansluitingen	ISLP	Aantal PC's met ISLP-aansluiting	49
	Internet	Totaal aantal PC's aangesloten op het internet	22
		Tablets aangesloten op internet	5
		Draadloze routers	2

4.5 Communicatiemiddelen

Radio	Klassiek type	Aantal basisstations	0
		Aantal mobiele stations	0
		Aantal draagbare stations	0
		Aantal gebruikte frequenties in de zone	0
	ASTRID type	Aantal basisstations	1
		Aantal mobiele stations (ingebouwd in voertuigen)	12
		Aantal draagbare radiostations	43
		Mobile Data Terminals (MDT's)	0
		Aantal draagbare MDT's	0
		Aantal vaste MDT's in de wagen	0
	Abonnementen	Enkel radio	56
	ASTRID	Radio + AVL samen in voertuig	0

Bovendien beschikt de politiezone ook over 15 GSM-toestellen. Van deze toestellen zijn er 11 voor algemeen gebruik en 4 zijn persoonlijk voor de officieren (OBP).

4.6 Bewapening

	Soort	Aantal
Bewaring	Beveiligde wapenkamers	1
	Beveiligde wapenkasten	62
Uitschakelende producten	Aantal kleine spuitbussen	57
	Aantal halfautomatische pistolen 9x19mm	50
	Aantal mitrailleurpistolen kaliber 9x19	3

4.7 Verkeersuitrusting en speciale middelen

	Soort	Aantal
Verkeersuitrusting	Vaste snelheidsmeter – toestellen/rood licht camera's	3
	Vaste snelheidsmeter – palen/pylonen	8
	Preventieve snelheidsmeter met affichage	4
	Mobiele snelheidsmeter in voertuig	1
	Spijkereggen	2
Speciale uitrusting	Kogelwerende vesten die tot de PZ behoren	8
	Sonometer	1
	Mobiele GPS	2
	GPS meetstok Topcon	1
	Digitale fototoestellen	10
	Alcoholtest (ATT)	20
	Ademanalysetoestellen (AAT)	4
Curvometer	1	

4.8 De convenanten

Onze politiezone sloot in der loop der jaren enkele convenanten of protocolakkoorden af om de werking en samenwerking met andere diensten uit te breiden of te optimaliseren.

4.8.1 Protocolakkoord inzake laterale steun bij dringende interventies

Dit protocolakkoord trad in werking op 1 maart 2002 en heeft tot doel een laterale steun te bieden bij afhandeling van dringende interventies tussen de politiezones van het gerechtelijke arrondissement Gent.

De lokale politiediensten van het gerechtelijke arrondissement Gent met uitzondering van de politiezone Gent zullen elkaar onderling steun verlenen (dit kan bestaan uit personele en materiële bijstand) in volgende gevallen:

- bij een onmiddellijk gevaar voor de fysieke integriteit van burgers en/of het interveniëren personeel;
- bij incidenten waarbij zich onmiddellijke hulp opdringt (een crisissituatie).

4.8.2 Interzonaal convenant stedelijk bewaarhuis

Dit convenant betreffende het gebruik van het stedelijk bewaarhuis van de politiezone Gent werd in 2002 afgesloten.

Het bepaalt dat het gebruik van het stedelijk bewaarhuis te Gent onder welbepaalde voorwaarden aan onze politiezone wordt toegestaan. In het stedelijk bewaarhuis worden personen wegens een bestuurlijke of gerechtelijke maatregel voor een beperkte tijd (maximum 24 uur) opgesloten.

4.8.3 Protocolakkoord inzake laterale steun bij dringende tussenkomsten in verband met slachtofferbejegening

Met ingang van 1 juni 2002 werd een protocolakkoord tussen de politiezones van het gerechtelijk arrondissement Gent inzake de laterale steun bij de afhandeling van slachtofferbejegening afgesloten. De laterale steun zal beperkt blijven tot uitzonderlijke gevallen.

4.8.4 Protocolakkoord logistiek steun

Dit protocolakkoord werd in 26 september 2002 afgesloten en omvat de logistieke steun die de federale politie aanbiedt aan de politiezone Aalter-Knesselare.

4.8.5 Convenant inzake laterale steun in de functionaliteit handhaving van de openbare orde

Het convenant dat in het gerechtelijk arrondissement Gent de laterale steun in de functionaliteit "handhaving van de openbare orde" en inzake supralokale versterking en vordering regelt, trad op 6 januari 2003 in werking.

De laterale steun concretiseert zich door het afsluiten van een samenwerkingsakkoord tussen de politiezones in het gerechtelijk arrondissement Gent met betrekking tot opdrachten van bestuurlijke politie. Het akkoord regelt hetzij kwalitatieve aangelegenheden (ter beschikking stellen hondengeleider met politiehond, motorrijders, materieel,...), hetzij kwantitatieve aangelegenheden (inzetten van mankracht).

De supralokale versterking wordt beschouwd als een lokale opdracht van federale aard en wordt in het gerechtelijke arrondissement Gent toegepast naar aanleiding van:

- grootschalige gebeurtenissen (manifestaties, voetbalwedstrijden,...);
- grootschalige controleacties (grenscontroles,...);
- escortes en begeleiding van nucleaire transporten;
- rampen en calamiteiten;
- ...

4.8.6 Protocolakkoord afname van audiovisuele verhoren van minderjarigen

Dit protocolakkoord heeft tot doel op een effectieve wijze bij te dragen tot de noodzakelijke bescherming van kinderen. Het engagement van de "netwerk" leden zal bijdragen tot de eerder aangestipte bijzondere bescherming van jongeren.

Minderjarigen in het algemeen, minderjarige slachtoffers en getuigen van mogelijk traumatiserende feiten in het bijzonder verdienen een nog meer zorgvuldige en gespecialiseerde professionele aanpak. Het akkoord heeft tot doel afspraken te regelen en een suprazonale samenwerking te realiseren. Door mee te werken aan het netwerk wordt blijk gegeven van 'goodwill' en de motivatie om **gemeenschapsgericht** te dienen en het opsporingsonderzoek te begunstigen.

4.8.7 Protocolakkoord met spoorwegpolitie (SPC) en de politiezone

Het basisprincipe uit de Ministeriële Omzendbrief van 15 april 2002 bestaat erin dat de basispolitiezorg en de opdrachten van bestuurlijke en gerechtelijke politie die nodig zijn voor het beheer van de lokale gebeurtenissen en fenomenen op het grondgebied van de zone, inclusief op de perrons, het stationskwartier en de voor de publiek toegankelijke plaatsen binnen het stations voor wat betreft strikt lokale gebeurtenissen, valt onder der verantwoordelijkheid van de lokale politiezone Aalter-Knesselare. Dit protocolakkoord werd in 2005 afgesloten met de spoorwegpolitie.

4.8.8 Buurtinformatienetwerken (BIN en BINZ)

Een buurtinformatienetwerk is een gestructureerd samenwerkingsverband tussen burgers en de lokale politie in een bepaald afgelijnd gebied dat bijdraagt tot volgende doelstellingen:

- het verhogen van het algemeen veiligheidsgevoel;
- het bevorderen van de sociale controle;
- het verspreiden van de preventiegedachte.

Om deze doelstellingen te bereiken zal het buurtinformatienetwerk (verder afgekort als BIN):

- wederzijds informatie uitwisselen tussen de politie en de BIN-medewerkers en dit via een vooraf besproken communicatieplan;
- preventieve tips verspreiden.

Het **'lokale charter'** is het sluitstuk van een kwaliteitsvolle voorbereiding en organisatie van het BIN partnership.

Er zijn 12 buurtinformatienetwerken (1.000 leden) en 2 BINZ actief. Aan het hoofd van elk BIN staat een coördinator die het aanspreekpunt is met de lokale politie.

4.8.9 Convenant slachtofferbejegening

Op het niveau van de zorgregio die de politiezones Aalter-Knesselare, Assenede-Evergem, Lowazone, Maldegem en Meetjesland Centrum omvat, werd een convenant inzake slachtofferbejegening opgestart. Het convenant trad in werking op 1 januari 2006 met een voorafgaandelijke proefperiode van 3 maanden.

Er is een verdeling op jaarbasis voor de functie bereik- en terugroepbaar in het kader van de eerstelijnsfunctie voor slachtofferbejegening die bepaald is volgens de beschikbare capaciteit per politiezone. De bereik- en terugroepbaarheid geldt van maandag 8.00 uur tot maandag 8.00 uur en behelst aldus een volledige aaneengesloten week (24u/24u). Het betreft echter enkel eerstelijns taken (slecht nieuws meldingen en ernstige crisismomenten). Het is de OBP die de slachtofferbejegenaar met dienst kan terugroepen.

De slachtofferbejegenaar met dienst kan dus opgeroepen worden voor zaken die zich voordoen op heel het grondgebied van de zorgregio. Op het ogenblik van de taakuitvoering in het kader van de zorgregio staat de slachtofferbejegenaar met dienst onder leiding van de OBP van de politiezone waar de feiten zich voordoen.

Wanneer zich tijdens de bureeluren binnen de eigen politiezone een feit voordoet waarbij slachtofferbejegening gewenst is, wordt beroep gedaan op een slachtofferbejegenaar van de eigen politiezone.

4.8.10 Protocolakkoord tussen de Lijn Oost-Vlaanderen en de politiezone

De samenwerking heeft tot doel om de veiligheid van zowel de reizigers als het personeel te verzekeren, de kwaliteit en efficiëntie van de dienstverlening van het openbaar vervoer te garanderen, een betere informatie-uitwisseling te organiseren, bij probleemmomenten gezamenlijke acties te coördineren.

4.8.11 Protocolakkoord met de arrondissementskamer van gerechtsdeurwaarders

Werkafspraken tussen de lokale politie Aalter-Knesselare en de arrondissementskamer inzake het inschakelen van politie bij het vervullen van diverse ambtsplichten (vaststelling overspel, veranderen van sloten en afgifte en bewaren van sleutels, e.a.)

4.8.12 Protocolakkoord Politie Interventie Plan (PIP) Oost-Vlaanderen

Op 1 december 2008 trad het protocolakkoord in werking. Het doel is de principes en de modaliteiten vast te leggen van de laterale steun tussen de lokale en federale politiediensten van de provincie Oost-Vlaanderen voor het beheren van een noodsituatie, een gevaarsituatie of een crisissituatie. Het PIP biedt ondersteuning wanneer zich een onvoorziene (plotse), ernstige en grootschalige gebeurtenis voordoet en waarbij eigen middelen ontoereikend zijn.

4.8.13 Convenant arrondissement Gent - ziekenhuizen

Betreft een samenwerkingsakkoord in het kader van de slechtnieuwsmeldingen, waardig afscheid nemen en nazorg, met alle ziekenhuizen waar slachtoffers van ongevallen binnen onze zone kunnen afgevoerd worden. Concrete werkafspraken betreffende opvolging en nazorg, waardig afscheid nemen werden in dit convenant opgenomen.

Het convenant met de ziekenhuizen werd op 1 april 2009 uitgebreid naar alle politiediensten uit het arrondissement Gent en 16 ziekenhuizen.

- ASZ Campus Aalst/Geraardsbergen/Wetteren
- AZ Alma Campus Sijsele/Eeklo
- AZ Jan Palfijn Gent
- AZ Lokeren
- AZ Maria Middelaes Gent
- AZ Nikolaas Campus Beveren/Hamme/Sint-Niklaas
- AZ Oudenaarde
- AZ Sint-Elisabeth Zottegem
- AZ Sint-Jan Brugge
- AZ Sint-Lucas Brugge
- AZ Sint-Lucas en Volkskliniek Gent
- OLV van Lourdes Ziekenhuis Waregem
- OLV Ziekenhuis Aalst
- Sint-Andries Tielt
- Sint-Vincentius Deinze
- UZ Gent

4.8.14 Protocolakkoord inzake perscommunicatie

De korpschef is de eindverantwoordelijke voor de informatieverstrekking uitgaande van de politie aan de pers. In uitvoering van deze verantwoordelijkheid duidt hij voor de gerechtelijke aangelegenheden een perswoordvoerder aan. In dit protocolakkoord worden de perswoordvoerders binnen het gerechtelijk arrondissement Gent vermeld evenals de principes inzake perscommunicatie. Dit akkoord trad in werking op 16 september 2009.

4.8.15 Convenant arrondissementele drugshond

Het politiecollege heeft zich tijdens het politiecollege van 20 februari 2009 akkoord verklaard dat de politiezone samen met 9 andere zones van het arrondissement Gent gezamenlijk een drugshond zouden aanschaffen.

Dit protocol wil het gebruik en de kosten van de arrondissementele drugshond regelen met verwijzing naar de notulen van het overleg korpschefs geïntegreerde politie, arrondissement Gent. Deze dienst zal worden verleend door politiezone Regio Rhode & Schelde aan de 9 andere lokale politiezones van het arrondissement Gent, zijnde:

- PZ Aalter-Knesselare
- PZ Assenede-Evergem
- PZ Deinze-Zulte
- PZ Gent
- PZ Lowazone
- PZ Maldegem
- PZ Meetjesland Centrum
- PZ Regio Puyenbroeck
- PZ Schelde-Leie

De dienstverlening 'drugshond' omvat het ter beschikking stellen van een getrainde en volleerde drugshond, een begeleider, dit is een speciaal daartoe opgeleid inspecteur van politie, **INP Jean-Luc Engels** in loondienst van PZ Regio Rhode & Schelde, evenals een volledig uitgerust dienstvoertuig.

4.8.16 Convenant interzonale samenwerking tussen PZ Lowazone en PZ Aalter-Knesselare

Dit convenant trad in werking op 1 januari 2010 en betreft een intensifiëring en bevordering van de interzonale samenwerking tussen onze politiezone en de politiezone Lowazone.

Concreet houdt dit in:

- de bereikbaar en terugroepbaar OGP en OBP wordt afwisselend per week door de ene of de andere zone geleverd. De bevoegdheid van de bedoelde OGP of OBP geldt over het grondgebied van de beide zones;
- er wordt één extra ploeg per zone per werkdag ter beschikking gesteld voor beide zones. De zones Aalter-Knesselare en Lowazone leveren afwisselend een late ploeg (14/22). Deze ploeg neemt alle interventies indien de eerste ploeg bezet is voor hun rekening;
- bij dringende interventies (gevaarsituatie en crisissituatie) is er te allen tijde bijstand van de piek- en MP-ploegen van beide zones.

4.8.17 Convenant systeembeheer

Dit protocol tussen onze politiezone en de politiezone Lowazone, waarbij de systeembeheerder van onze politiezone de functie van systeembeheerder waarneemt in beide politiezones, trad op 1 april 2010 in werking.

De systeembeheerder werkt nauw samen met de functioneel beheerders van beide politiezones. De ter beschikkingstelling voor de politiekezone Lowazone wordt in onderlinge afspraak met de systeembeheerder en de beide functioneel beheerders geregeld.

4.8.18 Convenant veilige schoolomgeving – spijbelgedrag Aalter

Het doel is de **veiligheid** binnen de schoolomgeving te bevorderen zowel voor de leerlingen, personeelsleden als de ouders en dit door gerichte preventie, vroegdetectie van duwende factoren in het ontstaan van dader-en slachtofferschap, alsook nazorg. Vanuit de wetenschap dat niemand ‘alleen’ kan instaan voor het vrijwaren van een veilige schoolomgeving wordt dit convenant afgesloten tussen de verschillende partijen: de lokale politie, de gemandateerde van de schoolbesturen, de burgemeester van Aalter en het parket van de procureur des Konings. In een sfeer van **open communicatie** is het de bedoeling om inzicht te verwerven in de werking, visie en belangen van de diverse betrokken partners.

4.8.19 Protocol verdwijning demente personen

Dit protocolakkoord beoogt het vastleggen van de principes en modaliteiten aangaande de samenwerking tussen de lokale politie en de zorgsector in Aalter-Knesselare, inzake de verdwijning van een persoon met dementie. We streven naar een snelle en efficiënte interventie, een begripsvolle houding van hulpverleners en politie, en vooral van een behouden thuiskomst van de verdwenen persoon.

4.8.20 Samenwerkingsconvenant woonkwaliteit Knesselare

Vertrekkende vanuit de wettelijke opdrachten van de publieke partners en via samenwerking met de diverse relevante partners (agentschap Wonen Vlaanderen, gemeente en OCMW Knesselare, Meetjeslandse Bouwmaatschappij, sociaal verhuurkantoor, wooncentrum Meetjesland en de lokale politie) komen tot een goede afstemming en optimalisering van de aanpak van onveilige en ongezonde woningen, teneinde ‘het recht van eenieder op een behoorlijke huisvesting’ te garanderen.

4.9 Salduz

Op 1 januari 2012 werd de SALDUZ-wet van kracht naar aanleiding van Europese rechtspraak. Deze wet bevat wellicht de meest ingrijpende wijziging in de Belgische geschiedenis van het strafprocesrecht of strafvordering en heeft de meeste repercussies op het eerste verhoor van een verdachte.

Vanaf de eerste signalen dat de Salduz-wet er aan kwam werden binnen de politiekezone Aalter-Knesselare de nodige schikkingen getroffen teneinde tijdig op een adequate manier met de nieuwe wetgeving om te springen.

Met de verspreiding van de verscheidene COL's verkregen de politiediensten de nodige schikkingen aangereikt teneinde de Salduz-wet toe te passen in de praktische dagdagelijkse werking.

De ingrijpende wijzigingen die de nieuwe wetgeving met zich meebracht werden binnen de werking van de politiekezone Aalter-Knesselare op een efficiënte en adequate manier geïmplementeerd zodat de zone, als één van de weinige, op 1 januari 2012 effectief klaar was om meteen van start te kunnen gaan conform de nieuwe wet.

Op materieel vlak werd op korte termijn een verhoorlokaal 'Salduz'-klaar gemaakt.

Een van de bestaande verhoorlokaal werd voorzien van een afsluitbaar hek waar een van zijn vrijheid beroofde verdachte onder toezicht van de politie kan wachten op de aankomst van een advocaat met het oog op het vertrouwelijk overleg.



Er werden binnen de zone twee hoofdinspecteurs van politie aangeduid als 'SALDUZ-referentiepersoon'. Zij werden de aanspreekpunten en verdiepten zich in de materie omtrent de Salduz wetgeving, COL's en omzendbrieven teneinde de nodige knowhow te verwerven en te kunnen verspreiden.

- naast deze administratieve taken wordt zij ook bijgestaan door een politiefunctionaris uit het team wijk/polyvalente cel. Deze wordt belast met de uitvoering van gerechtelijke taken of onafgehandelde administratieve dossiers ...:
- kantschriften op uitnodiging (opdrachten van het Parket zoals verhoor van overtreders en verhoor van getuigen van een ongeval,...);
- opnemen van klachten en aangiften;
- verzekeren van de radiocommunicatie met politiemensen op het terrein (lokale “dispatching”);
- ...

In Knesselare wordt het onthaal in hoofdzaak verzekerd door één van de wijkinspecteurs.

Gedurende de uren dat het politiecommissariaat of de politiepost niet bemand is, worden alle telefonische oproepen automatisch doorgeschakeld naar de centrale dispatching in Gent.

5.1.2 Wijkwerking

Vereisten en taken

De wijkwerking is de **hoeksteen** van onze politieorganisatie. Als gemeenschapsgerichte politie neemt zij in de basispolitiezorg een belangrijke plaats in.

Het werk van de wijkinspecteur moet meer inhouden dan de eerder ‘administratieve’ taken die hij/zij vroeger kreeg toebedeeld. Zo zal de wijkinspecteur onder meer moeten bijdragen tot:

- het verzamelen van alle nuttige inlichtingen over bijzonderheden en problemen eigen aan zijn/haar wijk;
- de verspreiding van algemene info naar de bevolking en naar lokale gemeenschappen toe;
- het doorgeven van lokale vragen en verwachtingen aan de overheid of andere diensten;
- het uitvoeren van preventieve controles om bij te dragen tot het bevorderen van het veiligheidsgevoel onder de bevolking. Hij/zij is daardoor zichtbaar en aanspreekbaar in zijn/haar wijk. Door preventief toezicht uit te oefenen beoogt hij/zij het creëren van een veiligheidsgevoel bij de bevolking.

Door het opsporen van kleine lokale ongemakken zal hij/zij proberen de oorzaken ervan te verminderen. Hij/zij doet dit steeds in samenspraak met die plaatselijke gemeenschappen.

Hij/zij zal ondermeer:

- luisteren naar de klachten van de bevolking en indien mogelijk oplossingen aanbrengen;
- opsporen en helpen oplossen van kleine ontluikende conflicten (bemiddelingsfunctie);
- detecteren van bronnen van onveiligheid en de bevoegde diensten erover inlichten;
- politionele taken uitvoeren die een bijzondere kennis of een persoonlijk contact met de bevolking vereisen (hercontactname met een slachtoffer, kantschriften, moraliteitsonderzoeken, onderzoek van woonplaats,...);
- niet-dringende politionele interventies uitvoeren;
- informatie verschaffen aan een interventieploeg, om een oproep vooraf te evalueren;
- toezicht houden op personen die voorwaardelijk in vrijheid werden gesteld, geesteszieken,...

Voor een optimaal geïntegreerde werking binnen de politiezone is hij/zij de spilfiguur in de realisatie van een performante informatiedoorstroming tussen wijkwerking, interventiedienst en lokale recherche.

De *gemeenschapsgerichte politie* steunt op **vijf belangrijke pijlers**:

- **externe gerichtheid** is een absolute basispeiler. De politie staat midden in de samenleving, ze is in de maatschappij geïntegreerd. Door die integratie is ze zich volledig bewust van wat “leeft” in die samenleving. Dit uit zich ook door een dienstverlenende houding, gericht op de behoeften en de verwachtingen van de bevolking;
- **probleemoplossend werken**: via een permanente opvolging proberen we tijdig de problemen te onderkennen, zo mogelijk te voorzien en erop te anticiperen. We trachten vooral de oorzaken van de problemen te bepalen met het oog op het voorkomen, oplossen of beheersen van deze problemen. Via buurtgesprekken proberen we die problemen te detecteren, met de sectorscans peilen we naar de subjectieve onveiligheid in een buurt;
- het **partnerschap** verwijst naar het besef van de politie dat zij niet alleen verantwoordelijk is, en ook niet wil zijn, voor de zorg voor veiligheid en leefbaarheid. Vandaar dat in de eerste plaats de bevolking zelf bij die zorg voor veiligheid en leefbaarheid betrokken wordt;
- de politie legt **verantwoording** af over de antwoorden die ze formuleerde op de vragen en de noden van de gemeenschappen. Zij heeft de verplichting rekenschap af te leggen over haar aandeel in die integrale zorg;
- **empowerment** of ‘bekwame betrokkenheid’ betekent dat zowel voor de politie als voor de burger mogelijkheden worden gecreëerd om gezamenlijk problemen aan te pakken;
- een gemeenschapsgerichte politie steunt op de aanwezigheid van politiemensen tot in de verste uithoeken van de samenleving. Die hebben daar gezag en genieten er respect. De wijkinspecteur kent de burger en de burger kent hem. Wijkinspecteurs zijn er voor **ALLE** burgers; ze zijn bereikbaar en beschikbaar als de burger er om vraagt. De ‘inspecteur van de straat’ werkt samen met burgers, gemeentebesturen, jeugd, allerlei verenigingen en instellingen aan de veiligheid en leefbaarheid van de wijk.

Structuur en capaciteit

Het team bestaat uit 1 coördinator HINP Hans Devreese, **8** inspecteurs van politie en 1 Calog.

Om aan die vijf pijlers van de gemeenschapsgerichte politie te voldoen werden een paar zaken ingevoerd zoals:

- **sectorscan**
In praktijk heeft elke wijkinspecteur een netwerk van partners uitgebouwd binnen zijn wijk. Elk van deze contactpersonen wordt minstens tweemaal per jaar door de wijkinspecteur bezocht waarbij telkens een formulier ‘sectorscan’ wordt ingevuld. Dit betreft een enquêteformulier waarbij gepeild wordt naar het onveiligheidsgevoel. De toestand wordt ook elke keer geëvalueerd via vergelijking met het vorig bezoek. Zo kunnen we vaststellen of bepaalde problemen onveranderd bleven, verbeterd of opgelost zijn, of misschien nog erger zijn geworden.

Op die manier slaagt elke wijkinspecteur in zijn opdracht om, aan de hand van dit netwerk en in combinatie met de gevoerde buurtgesprekken, een gedetailleerde analyse te maken van zijn wijk. Het levert ons een duidelijk zicht op de onveiligheidsgevoelens tot in het kleinste hoekje van onze politiezone.

Elke wijkinspecteur is verantwoordelijk voor de opvolging binnen zijn wijk. Hij/zij zorgt samen met de burger en in overleg met de projectverantwoordelijken voor een passende oplossing.

De samenwerking met de bevolking leidt tot een groter veiligheidsgevoel en tot meer harmonie met de samenleving.

Automatisch worden onze acties afgestemd op de behoeften en verwachtingen van de bevolking.

- **omgevingsanalyse**

Elke wijkinspecteur heeft een gedetailleerde omgevingsanalyse gemaakt van zijn of haar wijk. Hierin werden tevens de verkregen resultaten van de sectorscans verwerkt.

- **buurtgesprek**

Het buurtgesprek is een kleinschalig, verkennend bevolkingsonderzoek in samenwerking met de gemeentelijke overheid, de plaatselijke bevolking, de politie en eventueel andere maatschappelijke spelers met de bedoeling het onveiligheidsgevoel te detecteren en te signaleren, de oorzaken ervan te identificeren en **SAMEN** op zoek te gaan naar oplossingen voor de problemen of ergernissen.

- **buurtinformatienetwerken**

Een buurtinformatienetwerk is een gestructureerd samenwerkingsverband van burgers, die in een bepaald afgelijnd gebied informatie uitwisselen volgens een vooraf bepaald plan over misdrijven en verdachte gedragingen teneinde het veiligheidsgevoel te verhogen, onder leiding van een coördinator (burger) en met medewerking van de politiediensten.

Er zijn inmiddels 14 buurtinformatienetwerken (12 BIN's en 2 BINZ) binnen onze politiezone.

- **technopreventief advies**

We spreken van technopreventie als we het hebben over bijzondere preventiemaatregelen met het oog op het voorkomen van een inbraak.

We onderscheiden drie soorten verschillende beveiligingsmaatregelen die altijd in deze volgorde behandeld worden:

- de organisatorische maatregelen
- de bouwkundige maatregelen
- de elektronische maatregelen

Niets garandeert u dat er dan niet meer ingebroken wordt, maar bepaalde technopreventieve maatregelen zullen het risico op een inbraak aanzienlijk verminderen en de potentiële inbreker zeker afschrikken.

In onze politiezone zijn 3 inspecteurs van politie (INP Koen Lauwers, INP Suzy Claeys en INP Petra De Muynck) opgeleid als technopreventieadviseur.

Hun opdracht bestaat uit het volgende:

- verstrekken van objectief en kosteloos advies inzake beveiliging tegen inbraak aan iedere burger die al dan niet reeds slachtoffer werd van een inbraak;
- verstrekken van advies inzake beveiliging aan de kandidaat-bouwers of mensen die een woning renoveren, ook op basis van de door de architect opgemaakte plannen;
- adviseren van zelfstandigen, handelaars, uitoefenaars van vrije beroepen,... inzake de beveiliging tegen inbraak/overvallen/winkeldiefstal;
- geven van uitleg over criminaliteitspreventie aan verschillende doelgroepen ter gelegenheid van een buurtgesprek;
- aanreiken van informatie over het technopreventief materiaal en over de beveiligings- en preventietechnieken.

5.1.3 Interventie

Vereisten en taken

De functie interventie bestaat erin om - binnen een passende termijn - een antwoord te bieden op **elke oproep** waarbij een politionele interventie ter plaatse noodzakelijk is.

Elke dag, 24 op 24, beschikt de politiezone Aalter-Knesselare over een permanente interventieploeg. Deze ploeg wordt op werkdagen versterkt met een bijkomende ploeg in een late (14/22) shift. Hiervoor bestaat er een samenwerkingsconvenant met de politiezone Lowazone, waarbij beide zones afwisselend instaan voor het verzekeren van de late piekploeg.

Ook de oproepbaarheid van een officier van bestuurlijke (OBP) en gerechtelijke politie (OGP) is dagelijks verzekerd via het convenant met de politiezone Lowazone.

De interventieploegen zijn prioritair belast met het geven van een adequate respons op de oproepen die een politieaanwezigheid vereisen binnen de kortst mogelijke termijn. Naast de dringende interventies geven zij tevens - zo snel mogelijk en indien nodig - een gepast gevolg aan de niet-dringende vragen tot interventie die aan hen worden gericht.

De personeelsleden van de interventieploegen vervullen ook andere basispolitietaken. Die taken moeten evenwel op elk ogenblik onderbroken kunnen worden als een oproep tot interventie beantwoordt moet worden. Wanneer de ploeg niet bezet is met interventies worden opdrachten voortvloeiend uit de actieplannen uitgevoerd. Het gaat hier om gerichte verkeerscontroles, afwezigheidstoezicht, bewakingsopdrachten en gerichte patrouilles in het kader van het lokaal veiligheidsbeleid.

Tenslotte dient te worden opgemerkt dat de functie interventie niet enkel en alleen door de permanente interventieploegen of piekploegen uitgevoerd kan worden. Bepaalde interventies met een niet-dringend karakter kunnen ook op een adequate wijze uitgevoerd worden in het kader van de wijkwerking.

Structuur en capaciteit

De interventie- en piekploegen worden verzekerd door **17** inspecteurs van politie. De interventiedienst staat onder leiding van de directeur operaties CP Marnix Laroy. Het team bestaat uit 2 coördinatoren HINP Nadine Van Oost en HINP David Carels.

In 2013 waren er **2.793** interventies in onze zone.

5.1.4 Politionele slachtofferbejegening

Vereisten en taken

Politiediensten zijn niet alleen gericht op daders, maar hebben ook **aandacht voor slachtoffers**. De laatste jaren is de aandacht voor slachtoffers binnen justitie en politie beduidend toegenomen. Artikel 46 van de Wet op het Politieambt ligt aan de grondslag van elke politieactie ten opzichte van het slachtoffer. De politieambtenaar is vaak de eerste persoon die contact heeft met het slachtoffer. Hij of zij zorgt dan ook voor adequate opvang, onthaal, praktische informatie en emotionele steun. Daarnaast werd, in het licht van OOP 15ter, binnen ons korps een gespecialiseerde dienst slachtofferbejegening opgericht. Het personeel dat deel uitmaakt van deze dienst kreeg een aparte vorming.

In het commissariaat werd een lokaal ingericht waar slachtoffers op een rustige, comfortabele manier kunnen opgevangen worden. Hier kan het slachtoffer zijn verhaal doen en wordt hij geïnformeerd over het verdere verloop van de zaak. Indien wenselijk kan een herbezoek gedaan worden. In sommige gevallen worden slachtoffers doorverwezen naar meer gespecialiseerde centra voor slachtofferhulp waarmee de dienst een actieve samenwerking heeft opgebouwd.

Het takenpakket van de dienst slachtofferbejegening bestaat uit:

- bijstaan van slachtoffers in emotionele crisissituaties;
- onderhouden van contacten en samenwerken met de hulpverlening;
- bewustmaking en voortgezette vorming van korpsleden inzake slachtofferhulp;
- hercontactnames;
- ondersteunen van politieambtenaren in interventies;
- een bijdrage leveren inzake slachtoffers binnen de prioritaire actieplannen.

Structuur en capaciteit

De dienst slachtofferbejegening wordt verzekerd door 5 medewerkers. Deze personen hebben echter allemaal hun eigen kerntaak (interventie, wijkwerking, ...) maar staan bijkomend in voor deze bijzondere hulpverlening.

Er worden regelmatig infosessies en bijscholingen gevolgd en op regelmatige basis er is een overleg met de andere slachtofferbejegenaars van het arrondissement dat bijdraagt tot het optimaliseren van de dienstverlening.

5.1.5 Lokale recherche

Vereisten en taken

De functie 'lokale opsporing en lokaal onderzoek' behelst het uitvoeren van daden van **gerechtelijke opsporing** en van **gerechtelijk onderzoek** naar feiten die conform artikel 5, 3° WPA aan de lokale politie worden toegewezen. Het betreft hier recherchetaken in het kader van de basispolitiezorg. Deze activiteiten worden gedaan in uitvoering van kantschriften van de onderzoeksrechters of Procureur des Konings of worden, in geval van aanvankelijke vaststellingen van misdrijven, ambtshalve aangevat.

COL 2/2002 regelt de taakverdeling, samenwerking, coördinatie en integratie tussen de lokale en federale politie inzake opdrachten van gerechtelijke politie. Concreet bepaalt deze omzendbrief dat de magistraten, aan de hand van het principe van de complexiteit van het onderzoek, beslissen als de opdracht zal uitgevoerd worden door de federale dan wel door de lokale politie.

De complexiteit van een onderzoek kan afgeleid worden uit drie criteria:

- de aard van het te onderzoeken feit of de te onderzoeken feiten;
- de aard van de te verrichten onderzoeksdaden;
- de geografische spreiding van de gespecialiseerde onderzoeksdaden.

In principe kunnen de opsporingsdaden opgedeeld worden in twee soorten; nl.: algemene recherchetaken en gerechtelijke opdrachten in bepaalde domeinen of van een zekere omvang. Iedere politieambtenaar moet in staat zijn om de algemene recherchetaken uit te voeren: verhoren van getuigen, daders, slachtoffers, uitvoeren buurtonderzoek.... Daarnaast moeten enkele mensen speciaal gevormd worden om de zaken die omwille van hun aard, omvang of complexiteit een diepgaander en soms langdurig onderzoek vereisen, te kunnen uitvoeren. Deze gespecialiseerde personeelsleden vormen de lokale recherche.

PLP10 legt de zone een minimale organisatie- en werkingsnorm op van 7% van het personeel van het operationeel kader. Met vijf rechercheleden voldoet onze zone aan deze norm.

Samengevat kan de recherche beschouwd worden als een tweedelijnsdienst: ze worden pas ingeschakeld wanneer de wijk- of interventiewerking de eerste vaststellingen gedaan heeft en blijkt dat verder onderzoek nodig is.

Het takenpakket bestaat uit o.a.:

- verhoren van daders, slachtoffers en getuigen;
- uitvoeren van buurtonderzoeken bij inbraken;
- opsporingen in het kader van verdwijningen;
- inwinnen van informatie inzake bestuurlijke politie;
- ...

Structuur en capaciteit

De lokale recherche wordt verzekerd door 1 coördinator, HINP Johan De Muynck, 2 rechercheurs en 2 inspecteurs van politie. Dagelijks, met uitzondering van zaterdagen, zondagen en feestdagen, is één ploeg van twee politieambtenaren inzetbaar. Binnen de onderzoeksploeg werd bovendien voorzien in een systeem van permanente bereikbaarheid en terugroepbaarheid.

5.1.6 Handhaving van de openbare orde

Vereisten en taken

De functie handhaving van de openbare orde bestaat voor onze politiezone in het vrijwaren en, in voorkomend geval, het herstellen van de **openbare rust**, de **openbare veiligheid** en de **openbare gezondheid**. Hiermee worden zowel de afwezigheid van onlusten, gevaarlijke toestanden, ziekten en vervuiling van het milieu alsook aandacht voor de verkeersveiligheid bedoeld.

Iedere politieambtenaar kan voor deze ordediensten ingezet worden. Toezicht op festivals, wielervedstrijden, kermissen, optochten, ... behoren tot de tak van de lokale ordediensten¹.

De federale ordediensten (HYCAP) behelzen de situaties waarin de minister van Binnenlandse Zaken de lokale politie opvordert om de openbare orde te handhaven of te herstellen in een andere zone. Dergelijke opvorderingen kunnen gebeuren in geval van ramp, onheil, schadegeval, oproer, kwaadwillige samenscholingen of ernstige en nakende bedreigingen van de openbare orde. De lokale politie moet alle vorderingen uitvoeren tot beloop van een gedeelte van haar jaarcapaciteit dat in principe niet lager mag zijn dan 10% en niet hoger dan 20%.

Structuur en capaciteit

Een officier van bestuurlijke politie is permanent bereikbaar en terugroepbaar om binnen de kortst mogelijke tijd zijn functie op te nemen.

Overeenkomstig de ministeriële richtlijn MFO-2 moet onze zone binnen de 96 uur vier personeelsleden kunnen leveren ter versterking van andere zones. In dit kader werd een samenwerkingsconvenant afgesloten met de verschillende zones van het arrondissement Gent.

¹ In PLP 10 zijn ook verkeerscontroles zoals snelheidsmetingen, toezicht op gordeldracht, alcoholcontroles, ... vervat binnen de lokale ordediensten; in onze zone worden ze ondergebracht als acties binnen het actieplan verkeer.

ANIP

In uitvoering van de wet van 31 december 1963, de wet van 28 maart 2003, de wet van 15 mei 2007, het KB betreffende de nood- en interventieplannen van 16 februari 2006 en de omzendbrief NPU-1 betreffende de nood- en interventieplannen van 26 oktober 2006, is elke gemeente of stad in België verplicht een **algemeen nood- en interventieplan** (ANIP) op te maken dat het multidisciplinair optreden regelt en de algemene richtlijnen en de nodige informatie bevat om het beheer van een **noodsituatie**² te verzekeren.

Vanuit de provincie Oost-Vlaanderen werd een canvas opgesteld betreffende het ANIP dat door de gemeente dient aangevuld te worden met specifieke informatie. Het canvas is een levend document en de vooropgestelde indeling dient te worden gerespecteerd maar is niet limitatief. Belangrijk in de structuur van het ANIP is het gebruik van actiekaarten. Deze actiekaarten moeten de burgemeester en ambtenaar noodplanning in staat stellen de noodsituatie op te volgen en de nodige acties te ondernemen.

Op 30 juni 2009 verleende de Gouverneur van Oost-Vlaanderen zijn akkoord over de uitwerking van het ANIP van de gemeente Aalter. Op 29 juli 2009 verleende de Gouverneur van Oost-Vlaanderen zijn akkoord over de uitwerking van het ANIP van de gemeente Knesselare.

Complementair aan het algemeen multidisciplinair nood- en interventieplan werd een politie interventieplan (PIP) opgemaakt.

Het betreft een draaiboek voor het politieel beheer van een noodsituatie. Het helpt de politieverantwoordelijke om de operationele leiding, coördinatie en ondersteuning te verzekeren voor die opdrachten die aan de politie toevertrouwd worden.

5.1.7 Verkeer

Vereisten en taken

De operationele taak van de dienst verkeer omvat pro- en reactieve politieel initiatieven met als hoofddoel op alle wegen een vlot en veilig verkeer te garanderen, o.a. door: verkeersregeling waar nodig, uitvoeren van gerichte acties, verrichten van verkeerstoezicht (preventief en repressief), deelname aan projecten en campagnes, verstrekken van onderricht (o.a. aan gemachtigde opzichters en kinderen).

De opdrachten bestaan voornamelijk in de uitvoering van het actieplan verkeer - gekoppeld aan het verkeersveiligheidsplan.

In het kader van het verkeershandhavingsbeleid en het project verkeer in het bijzonder, neemt onze politiezone deel aan de gecoördineerde acties op provinciaal, arrondissementeel of zorgregio niveau of in samenwerking met andere politiezones.

Bij het bepalen van de prioriteiten van het verkeershandhavingsbeleid houden we rekening met de sensibiliseringscampagnes van het Belgisch Instituut voor de VerkeersVeiligheid (BIVV) zoals rijden onder invloed, snelheid, dragen veiligheidsgordel,

Structuur en capaciteit

De dienst verkeer bestaat uit **4** inspecteurs van politie.

De dienst verkeer wordt bijgestaan door het Lokaal informatiekruispunt (LIK), welke instaat voor de administratie inzake verkeer.

² Onder noodsituatie verstaat men elke gebeurtenis die schadelijke gevolgen voor het maatschappelijk leven veroorzaakt of veroorzaken kan, zoals een ernstige verstoring van de openbare veiligheid, een ernstige bedreiging ten opzichte van het leven of de gezondheid van personen en/of ten opzichte van belangrijke materiële belangen, en waarbij de coördinatie van de disciplines is vereist om de dreiging weg te nemen of om de schadelijke gevolgen te beperken.

5.1.8 Secretariaat

Het secretariaat wordt bevolkt door **14 personeelsleden** bestaande uit een directeur operationele ondersteuning, 3 hoofdinspecteurs van politie en 11 Calog-personeelsleden.

Gerechtelijk bureel (GerBu)

De hoofdtaak van het gerechtelijk secretariaat is de kwaliteitscontrole op de processen-verbaal. We onderscheiden twee hoofdtaken, namelijk het louter gerechtelijk aspect bij de afhandeling van de processen-verbaal en het functioneel beheer ervan.

- **De gerechtelijke afhandeling:**

Hoofdinspecteur van politie Peter Van Yper staat in voor de algemene kwaliteitscontrole van de processen-verbaal, zowel voor de gerechtelijke feiten als deze in het domein verkeer (verkeersongevallen en verkeersovertredingen). Hij staat tevens in voor de opvolging van de kantschriften uitgaande van het Parket.

Hij is verantwoordelijk voor de APO-dossiers (Ambtshalve Politieel Onderzoek). Dit houdt in dat een dossier in de eenheid zelf wordt beheerd en pas aan het Parket wordt overgemaakt nadat alle noodzakelijke onderzoeksverrichtingen werden uitgevoerd. Hij schrijft daartoe opdrachten uit zowel intern als extern voor andere politiediensten.

Daarnaast is hij ook verantwoordelijk voor de opvolging van de GAS dossiers, dit in relatie met de bestuurlijke overheden en de provinciale sanctionerende ambtenaren. Ook het project overlast horeca waar hoofdinspecteur Peter Van Yper verantwoordelijk voor is zit in het GAS gebeuren verwickeld.

- **Het functioneel beheer:**

Hoofdinspecteur van politie Hans Van Hamme is de functioneel beheerder van de zone en coördinator van het gerechtelijk bureel.

Als functioneel beheerder zorgt hij voor de toepassing van de MF03-richtlijnen binnen onze politiezone. Dit houdt in dat hij erop toeziet dat alle noodzakelijke objecten en entiteiten uit het proces-verbaal aanwezig zijn in het systeem en dat de koppeling van deze elementen correct gebeurt opdat de gegevens kunnen gevat worden in de ANG (Algemene Nationale Gegevensbank). De seiningen en ontseiningen van bepaalde entiteiten worden ook door hem uitgevoerd.

- **Steun aan het gerechtelijk bureel:**

Het gerechtelijk bureel wordt ondersteund door 3 Calog-personeelsleden.

Petra Rommens verzorgt de administratie van de gerechtelijke dossiers (in- en output van de kantschriften, verzending van de gerechtelijke dossiers).

Yves Lietaert zorgt voor de ondersteuning van de functioneel beheerder, hij heeft terzake de opleiding functioneel beheerder gevolgd.

Michel Bouche is ICT-verantwoordelijke van de zone. Zijn hoofdtaak bestaat erin de optimale werking van het ICT-netwerk te verzekeren. Hij staat ook in voor het technisch beheer bij de installatie van nieuw materiaal of bij de update van het informaticasysteem. Hij is verantwoordelijk voor het updaten van de website van de zone.

Dienst personeels-, logistiek en financieel beheer

- **Personeelsadministratie en financieel beheer**

Martine Meirhaeghe verzekert het algemeen HRM-beleid van de politiezone en is coördinator van de dienst personeels-, logistiek en financieel beheer.

Het financieel beheer van de zone behoort eveneens tot haar takenpakket. En houdt daartoe regelmatig contact met de bijzondere rekenplichtige van de zone. Daarnaast is zij ook interne preventieadviseur.

Martine Meirhaeghe is tevens de secretaris van de zone. Binnen die taak staat ze in voor de administratieve ondersteuning van de korpschef. Zij bereidt de vergaderingen van het politiecollege, de politieraad, de zonale veiligheidsraad, het BOC voor, stelt tevens de beslissingen en de verslagen op, en notuleert bij diverse andere vergaderingen. Bij haar afwezigheid wordt haar taak van secretaris overgenomen door Patricia Windels.

- **Logistiek beheer:**

De logistieke opdrachten zijn toevertrouwd aan Evelien Saelens. Zij is in hoofdzaak verantwoordelijk voor de administratie met betrekking tot aankoopoffertes en bestellingen. Daarnaast is zij ook verantwoordelijk voor het opvolgen van de evaluaties en de opleidingen van de personeelsleden.

- Marijke Lambert is verantwoordelijk voor het algemeen onderhoud van het commissariaat en Luc Gelaude staat in voor het onderhoud van het wagenpark en het algemeen onderhoud.

Lokaal Informatie Kruispunt (LIK)

Met de oprichting van het LIK wordt een performante structuur gecreëerd om de informatie gestuurde politiezorg (IGPZ) te kunnen toepassen. Het doel is het analyseren, verwerken en verspreiden van interne en externe informatie, dit zowel ten behoeve van de verschillende functionaliteiten binnen de zone als voor de externe partners.

- **Taken:**

De directeur operationele ondersteuning CP Marc Verstrynghe en de coördinator HINP Frank De Wulf staan in voor:

- de politiemail;
- de website van de politiezone;
- bijwonen van de coördinatievergadering betreffende geplande evenementen;
- contacten met de pers;
- uitvoering actieplannen;
- toezicht op de algemene dienstplanning;
- voorbereiden van evaluatieverslagen projecten;
- continuïteit verzorgen door aanduiden van 'vervangers' voor alle taken binnen het LIK.

- **Steun aan het LIK:**

Luc De Boever staat in voor het opmaken van de dienstbulletins, vakantietoezichten en de administratieve bijstand in het project verweringscriminaliteit.

Patricia Windels staat in voor het opmaken van de dienstplanning, het bijhouden en registreren van de gepresteerde diensturen, het bijhouden van verloffiches, ...

Gezien de diversiteit aan diensten en opdrachten van het personeel, rekening houdende met dagelijkse wijzigingen en aanpassingen, is dit voor haar een fulltime job. Bij haar afwezigheid wordt haar taak overgenomen door Luc De Boever.

Philip Hinderyckx staat in voor het opstellen van adviezen naar de gemeentebesturen inzake verkeer en voor allerlei evenementen zoals wielervedstrijden, kermissen, wegenwerken, enz. Hij is tevens verantwoordelijk voor het opvolgen van de aanvragen ordediensten aan de politiezone, het opstellen van operatieorders voor ordediensten en de administratieve opvolging van deze.

Stephanie De Keyser staat in voor de administratie in het domein verkeer. Dit impliceert het administratief opmaken van de PV's snelheidsovertredingen van de vaste flitspalen en de verzending van de PV's verkeer aan de overtredders en aan het Parket. Zij is tevens verantwoordelijk voor de registratie van de verkeersongevallen en het bijhouden van de gegevens van alle verkeersovertredingen. Zij ondersteunt de projectverantwoordelijke verkeer bij het opmaken van de evaluaties.

De briefwisseling wordt beheerd door de onthaalbediende.



6 RESULTATEN BIJ KLANTEN EN MEDEWERKERS

6.1 Interventiebeleid

Binnen onze politiezone is er 24/24 uur minstens één interventieploeg aanwezig. Deze ploegen werken in shiften van 8 uren (6-14 / 14-22 / 22-06).

Mits een convenant met de politiezone Lowazone wordt op de werkdagen een extra ploeg (14/22) voorzien voor beide zones. Deze ploeg neemt alle interventies, indien de eerste ploeg bezet is, voor hun rekening.

Bij dringende interventies is er te allen tijde bijstand van de piek- en MP-ploegen van beide zones. Met dit dienstensysteem moet onze politiezone in staat zijn alle noodoproepen te beantwoorden.

In 2013 werden er door de calltaking **5.433** gebeurtenissen (noodoproepen) geregistreerd. Van deze gebeurtenissen werden er **2.793** gedispatcht naar de politiezone Aalter-Knesselare.

Van maandag tot donderdag tellen we op jaarbasis 320 à 400 interventies per dag, in het weekend zien we een stijging tot gemiddeld 435 interventies.

Het **piekmoment** ligt nog steeds in de late namiddag tussen **18 uur en 20 uur**, dit met gemiddeld 160 interventies per uur op jaarbasis. Tussen 20 uur en middernacht nemen de interventies geleidelijk af, maar blijven er gemiddeld nog 124 interventies per uur op jaarbasis. Overdag (8.00 tot 17.00 uur) hebben we gemiddeld 140 interventies per uur op jaarbasis. De nachten blijven de kalmste periode met gemiddeld 64 interventies tussen middernacht en 6.00 uur 's morgens.

De gemiddelde **aanrijtijd** van alle interventies is net iets meer dan **12 minuten**. Bij de helft van de oproepen zijn onze ploegen binnen de 10 minuten ter plaatse. In 86% van de oproepen is de ploeg binnen de 20 minuten ter plaatse.

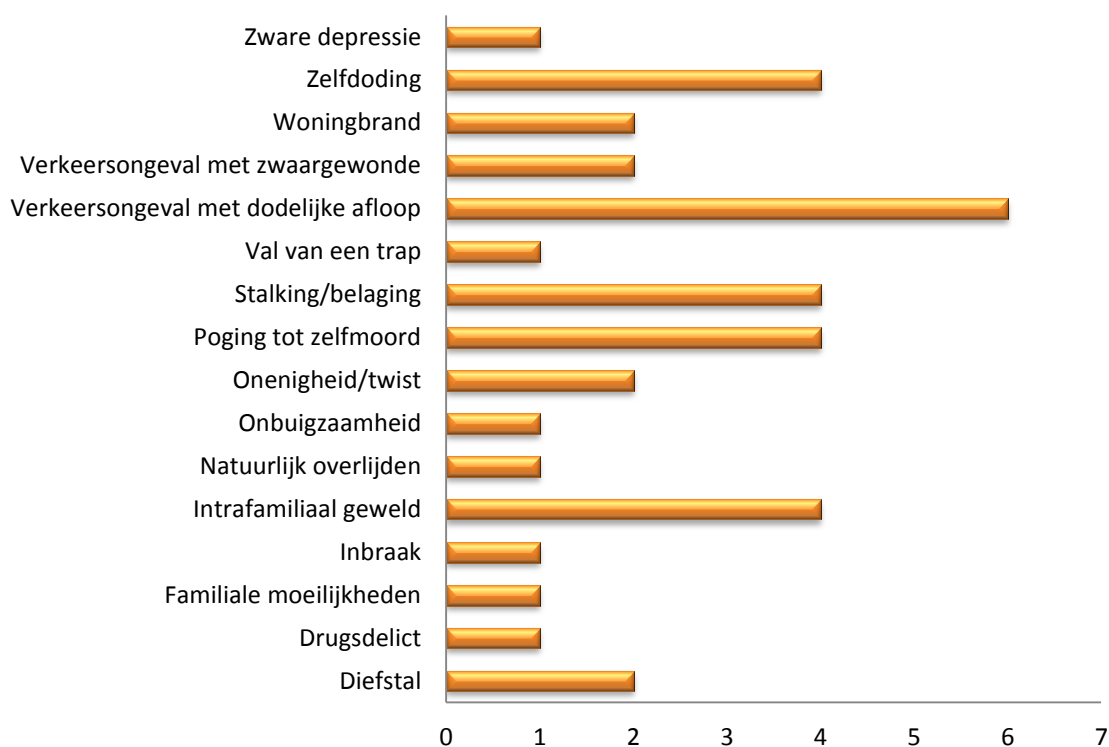
De **gemiddelde afhandelingstijd** van een interventie bedroeg ongeveer **42 minuten**. Eén derde van de interventies werd binnen het kwartier afgehandeld. 82% was binnen het uur afgehandeld. 6% vergde een afhandelingstijd van meer dan twee uur.

6.2 Dossiers slachtofferbejegening

6.2.1 Cijfergegevens slachtofferbejegening 2013

Bij onderstaande cijfergegevens dient rekening gehouden te worden met het feit dat een registratie steeds een aantal nadelen en beperkingen bevat. Niettegenstaande het feit dat er een aantal richtlijnen zijn om zo éénvormig en correct mogelijk te registreren blijft er een schemerzone. Sommige tussenkomsten worden maar één maal opgenomen terwijl er soms meerdere acties of contactnames nodig waren. Er kan gesteld worden dat de werkelijke aantal tussenkomsten hoger ligt dan weergegeven in onderstaande tabellen en grafieken.

6.2.2 Tussenkomsten per feit binnen de PZ Aalter-Knesselare voor het jaar 2013



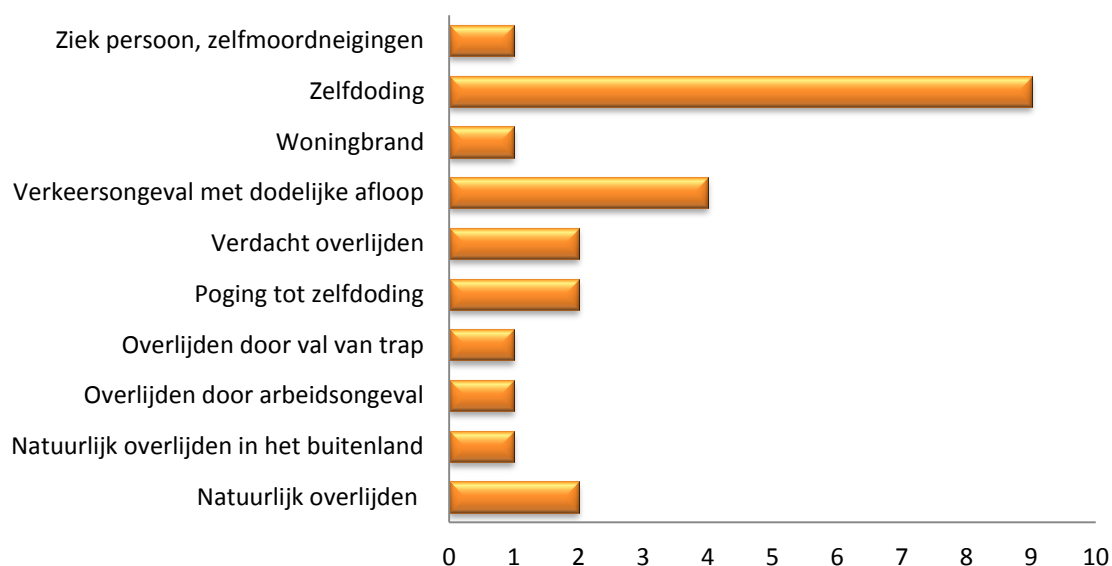
Feiten	Aantal
Zware depressie	1
Zelfdoding	4
Woningbrand	2
Verkeersongeval met zwaargewonde	2
Verkeersongeval met dodelijke afloop	6
Val van een trap	1
Stalking/belaging	4
Poging tot zelfmoord	4
Onenigheid/twist	2
Onbuigzaamheid	1
Natuurlijk overlijden	1
Intrafamiliaal geweld	4
Inbraak	1
Familiale moeilijkheden	1
Drugsdelict	1
Diefstal	2
Totaal	37

In de periode van januari 2013 tot december 2013 werd de dienst slachtofferbejegening **37** keer gevraagd tussen te komen bij de opvang en ondersteuning van slachtoffers binnen de politiezone Aalter-Knesselare. De slachtofferbejegenaars kwamen voornamelijk tussen bij feiten van een verkeersongeval met dodelijke afloop en zelfdodingen. In vergelijking met 2012 zijn er in 2013 slechts enkele tussenkomsten minder.

Alle bovenvermelde tussenkomsten werden uitgevoerd door een slachtofferbejegenaar van de politiezone Aalter-Knesselare. De slachtofferbejegenaar kan om drie redenen ter plaatse gevraagd worden:

- de slachtofferbejegenaar gaat ter plaatse in het kader van een eerdere tussenkomst waarbij een slachtofferbejegenaar van de zorgregio Meetjesland-Evergem ter plaatse kwam tijdens de wachtbeurt waarvoor opvolging werd gevraagd door de eigen zone.
- de slachtofferbejegenaar gaat ter plaatse voor feiten waarvoor ze tijdens de kantooruren ter plaatse gevraagd worden.
- de slachtofferbejegenaar gaat ter plaatse in het kader van de wachtbeurt slachtofferbejegening voor de zorgregio en werd opgeroepen door een Officier van bestuurlijke politie. Deze oproepen komen later afzonderlijk terug in het verslag.

6.2.3 Tussenkomsten in de politiezone Aalter-Knesselare door de zorgregio Meetjesland-Evergem



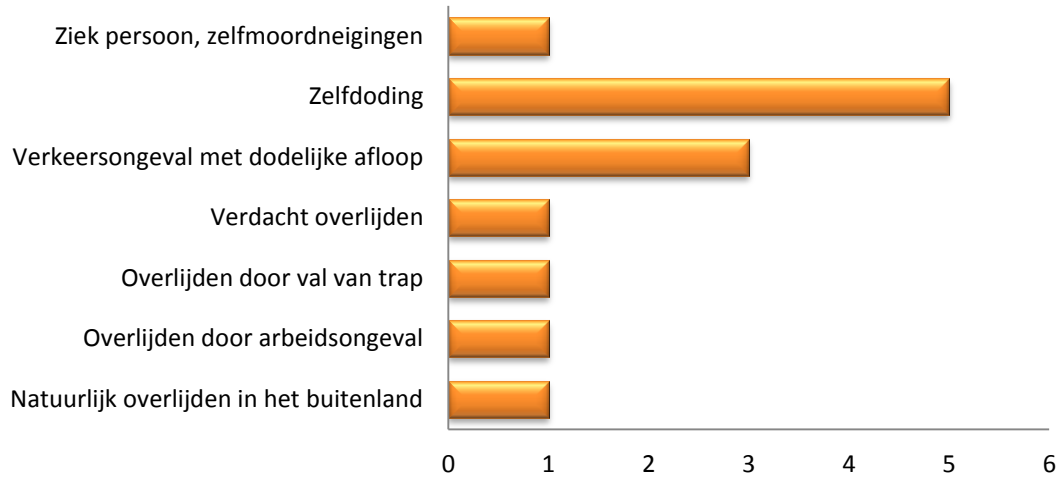
Feiten	Aantal
Ziek persoon, zelfmoordneigingen	1
Zelfdoding	9
Woningbrand	1
Verkeersongeval met dodelijke afloop	4
Verdacht overlijden	2
Poging tot zelfmoord	2
Overlijden door val van trap	1
Overlijden door arbeidsongeval	1
Natuurlijk overlijden in buitenland	1
Natuurlijk overlijden	2
Totaal	24

In de periode van januari 2013 tot december 2013 werd de dienst slachtofferbejegening **24** keer gevraagd tussen te komen bij de opvang en ondersteuning van slachtoffers binnen de politiezone Aalter-Knesselare. De slachtofferbejegenaars kwamen vooral tussen bij feiten van zelfdoding. Het aantal zelfdodingen is in vergelijking met 2012 gestegen.

In vergelijking met 2012 is er een daling van het aantal tussenkomsten in de PZ Aalter-Knesselare.

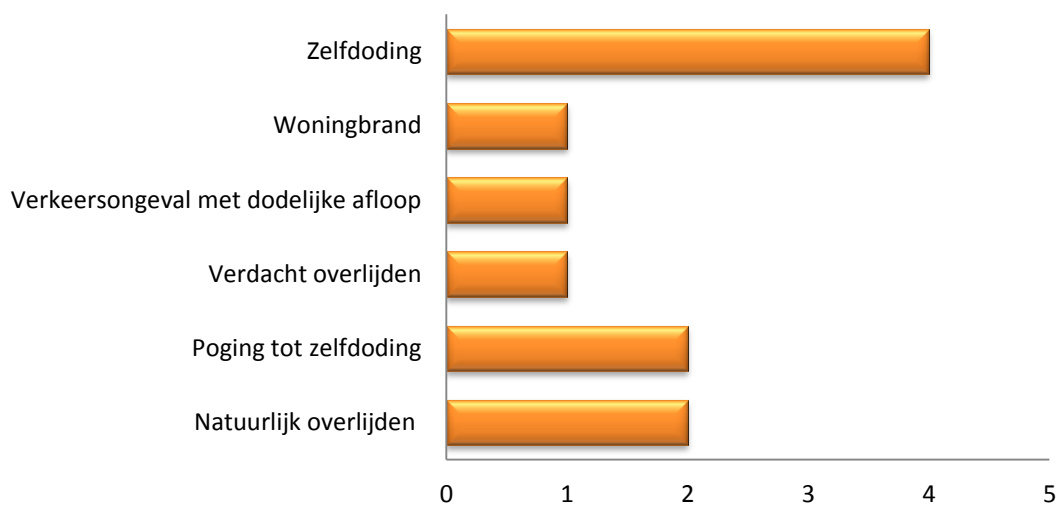
6.2.4 Tussenkomen in de politiezone Aalter-Knesselare door een andere politiezone dan zorgregio Meetjesland-Evergem

In wat volgt wordt een splitsing gemaakt in het aantal tussenkomen. Eerst en vooral bieden wij u een weergave van de tussenkomen op het grondgebied van Aalter-Knesselare, die verricht zijn door een andere politiezone behorend tot de zorgregio Meetjesland-Evergem.



Feiten	Aantal
Ziek persoon, zelfmoordneigingen	1
Zelfdoding	5
Verkeersongeval met dodelijke afloop	3
Verdacht overlijden	1
Overlijden door val van trap	1
Overlijden door arbeidsongeval	1
Natuurlijk overlijden in buitenland	1
Totaal	13

6.2.5 Tussenkomen in de politiezone Aalter-Knesselare door de politiezone Aalter-Knesselare



Feiten	Aantal
Zelfdoding	4
Woningbrand	1
Verkeersongeval met dodelijke afloop	1
Verdacht overlijden	1
Poging tot zelfdoding	2
Natuurlijk overlijden	2
Totaal	11

6.2.6 Tussenkomen in de zorgregio Meetjesland-Evergem door de politiezone Aalter-Knesselare

Feiten	Aantal
Zelfdoding	1
Verkeersongeval met dodelijke afloop	1
Verdrinking	1
Totaal	3

In 2013 heeft de politiezone Aalter-Knesselare **3** keer opvang en ondersteuning aan slachtoffers verleend van een andere politiezone binnen de zorgregio Meetjesland-Evergem. Dit betreft twee tussenkomen in de PZ Lowazone en één tussenkomen in de PZ Evergem-Assenede.

In 2013 werd de dienst slachtofferbejegening tijdens de 8 weken dat zij van dienst was voor de zorgregio Meetjesland-Evergem 14 keer gevraagd tussen te komen bij de opvang en ondersteuning van slachtoffers binnen de zorgregio. Van deze 14 tussenkomen vonden er 11 plaats binnen de eigen politiezone, de andere 3 werden uitgevoerd in een zone deel uitmakend van de zorgregio Meetjesland-Evergem. Het aantal tussenkomen blijft ongeveer status quo met 2012.

De tijdsperiode tussen de verwittiging van de slachtofferbejegenaar met dienst en het ter plaatse komen bedroeg in 2013 gemiddeld 46 minuten. De tussenkomen door de slachtofferbejegenaar met dienst duurden gemiddeld 1 uur en 40 minuten.

6.3 Dossiers recherche

In onderstaande tabellen zien we de onderzoeksverrichtingen van de recherche voor het jaar 2013:

PV	Aantal
Aanvankelijke proces-verbaal	86
Navolgende proces-verbaal	838
Totaal	924
Totaal aantal uitgevoerde kantschriften parket: 269	

6.4 Openbare orde

Totaal aantal gepresteerde uren in 2013: **1.961** uren
 Waarvan: 1.414 weekenduren
 547 nachturen

De ordediensten betroffen de traditionele wielervedstrijden, loopwedstrijden, de wekelijkse marktdag en lokale festiviteiten (Poekefeesten, Oogstfeesten, Plage à gogo...).

6.5 Gemeentelijk Administratief Sanctierecht (GAS)

6.5.1 Inleiding

Het reglement Gemeentelijk Administratief Sancties werd in de beide gemeenten ingevoerd eind 2008. Beide reglementen zijn in grote lijnen gelijklopend. Voor de gemeente Aalter zijn nog enkele specifieke artikels opgenomen met betrekking tot het natuurdomein De Kraenepoel en het skatepark.

6.5.2 Cijfers 2013

Algemeen

In 2013 werden over de beide gemeenten heen **96** GAS-PV's opgesteld. Dit is een lichte stijging met 10 PV's tegenover 2012. Gelet het slechts over een lichte stijging gaat kan gesteld worden dat het aantal GAS-tussenkomsten gestagneerd zijn.

Niettegenstaande de nieuwe GAS-wet een aantal substantiële wijzigingen bevat aangaande het GAS, verwachten wij voor 2014 geen spectaculaire stijgingen.

Opnieuw is het de gemeente Aalter die met het leeuwendeel van de GAS-tussenkomsten gaat lopen en stijgt het aantal tussenkomsten quasi niet (+ 3 dossiers). In Knesselare stellen wij een iets grotere stijging vast (+ 7 dossiers).

	Aalter	Knesselare	Totaal
GAS	58	23	81
GAS 2	13	1	14
GAS 3	1	0	1
			96

Wij stellen vast dat het aantal gemengde inbreuken verder daalt: 15 tegenover 21 in 2012.

Minderjarigen

Wat betreft het aandeel van de minderjarigen dient gesteld dat slechts 2 GAS-PV's lastens minderjarigen werden opgesteld inzake wildplassen. Beide feiten deden zich voor op het grondgebied van Aalter. Dit betreft een vrij sterke daling. In 2012 werden nog 8 GAS-dossiers geopend lastens minderjarigen.

Inbreuken

Opgesplitst per categorie van inbreuk stellen wij ook hier geen grote verschuivingen vast.

Aalter		+/-
art 33 § 2 (persoon hinderen of bevuilen door het gooien van voorwerpen)	1	+1
art 34 (skaten op verboden plaats)	1	+1
art 36 § 1 (loslopende dieren)	32	+4
art 37 § 2 (dierenverwaarlozing)	1	+1
art 40 (inname openbaar domein)	1	0
art 45 § 2 (sluikstorten)	4	-1
art 45 § 3 (wildplassen)	12	-3
art 53 § 1.1 (lawaaioverlast)	6	+5
art 53 § 1.6 (lawaaioverlast door dieren)	1	0
GAS 2 (beschadigingen)	1	0
GAS 2 (nachtlawaai)	11	-2
GAS 3 (diefstal)	1	-3

KNESSELARE		+/-
art 28 (loslopende dieren)	19	+6
art 34bis (wildplassen)	3	+3
art 41.1 (lawaaioverlast)	1	+1
GAS 2 (nachtlawaai)	1	-2

Nog steeds blijven onbeheerde dieren de grootste stempel drukken op het GAS-gebeuren en is een lichte stijging waar te nemen. In de rand hiervan kan worden vermeld dat een klein aantal personen verantwoordelijk is voor meerdere inbreuken.

Verder stellen wij vast dat er geen daling is in het aantal wildplassers en het aantal sluikestorten met bekende dader quasi gelijk is gebleven.

In Aalter valt een stijging op in het aantal GAS-PV's inzake lawaaioverlast. Ook hier de kanttekening dat één persoon verantwoordelijk is voor meerdere inbreuken en daarnaast ook een aantal feiten pleegde inzake nachtlawaai.

Hierbij stellen wij vast dat het aantal PV's inzake nachtlawaai licht gedaald is. Een sterkere daling is waar te nemen wanneer wij die ene overtreder buiten beschouwing laten.

De sterkste daling is waar te nemen bij de GAS 3-inbreuken. Er werd in 2013 slechts 1 GAS 3-dossier opgestart tegenover 4 in 2012.

6.6 De projecten

6.6.1 Verkeer

De doelstelling van het project verkeer was, door gerichte verkeersacties en meer controles, de pakkans van zware overtredders te vergroten, het rijgedrag van de weggebruikers aan te passen en te verbeteren, teneinde de ernst van de verkeersongevallen terug te dringen en het aantal verkeersongevallen te doen dalen.

Om deze doelstelling te verwezenlijken werden zeven projecten weerhouden. Aan ieder project werden een aantal doelstellingen gekoppeld. De zeven projecten met de daaraan gekoppelde doelstellingen waren:

- N409 (Aalter-Deinze)
 - snelheid
 - alcohol
 - personen- en goederenvervoer
- N499 (Aalter-Eeklo)
 - snelheid
 - alcohol
- N37 (Aalter-Tielt)
 - snelheid
 - alcohol
 - personen- en goederenvervoer
- N44 (Aalter-Knokke)
 - snelheid
 - alcohol
 - personen- en goederenvervoer

- N337 (Knesselare-Brugge)
 - snelheid
 - alcohol
 - personen- en goederenvervoer
- N461 (Zomergem-Knesselare)
 - snelheid
 - alcohol
- Project GG
 - Gordel
 - GSM

Op 1 september 2005 werd eveneens een verkeersovereenkomst inzake verkeersveiligheid afgesloten met het ministerie van Binnenlandse Zaken en het ministerie van Mobiliteit. Onze zone schreef zich in voor volgende verkeersveiligheidscategorieën:

- overdreven en onaangepaste snelheid;
- rijden onder invloed van alcohol;
- goederen- en personenvervoer;
- veiligheidsgordel en andere beveiligingsmiddelen.

Verkeersongevallen

In 2013 verwerkte onze zone **499** vaststellingen of aangiften van verkeersongevallen; 107 van deze ongevallen vonden plaats in de gemeente Knesselare, 392 in de gemeente Aalter. Elk ongeval waarbij onze politiedienst tussenkwam werd geregistreerd. Ook werd er een onderscheid gemaakt naar aard: stoffelijke schade, lichamelijke schade en dodelijke afloop.

Overzicht van het aantal verkeersongevallen:

Jaar	Stoffelijke schade	Lichamelijk letsel	Dodelijke afloop
2004	304	99	6
2005	317	113	3
2006	327	113	0
2007	351	133	4
2008	356	104	0
2009	373	123	6
2010	385	135	3
2011	416	134	1
2012	407	117	2
2013	386	111	2

Rijden onder invloed van alcohol

Er werden in 2013 een aantal gerichte acties georganiseerd in verband met sturen onder invloed van alcohol. In totaal werden er **37** controles, 14 tijdens de week en 23 tijdens weekend, uitgevoerd.

De georganiseerde alcoholcontroles leverden volgende resultaten op:

Aantal gecontroleerde voertuigen	2.230
Aantal ademtesten	2.230
Aantal alarm	48
Aantal positief	65
Aantal intrekkingen	14

Overdreven en onaangepaste snelheid

Vaststellingen van snelheid gebeurden zowel met één bemande camera als met onbemande camera's. De bemande camera werd in hoofdzaak ingezet in de projectgebieden N409, N499, N37, N337, N461 en N44. De onbemande camera's op de gewestweg N44. Hieronder volgt een overzicht van de resultaten van beide toestellen:

	Totaal aantal controles	Totaal gecontroleerde voertuigen	Totale tijd	Aantal overtredingen
Flitspalen	62	4.123.901	10.174 uur	2.986
Gatso 24	356	200.294	608 uur	7.585

Veiligheidsgordel en andere beveiligingsmiddelen / niet handenvrij bellen

Ook werd er aandacht besteed aan het dragen van de veiligheidsgordel en het niet handenvrij bellen. In de loop van 2013 zijn er **251** onmiddellijke inningen uitgeschreven voor het niet dragen van de veiligheidsgordel. In 2013 zijn voor het niet handenvrij gebruik van de GSM **205** onmiddellijke inningen uitgeschreven.



Goederen- en personenvervoer

In 2013 werden er weinig of geen specifieke verkeerscontroles gehouden op dit deeldomein. Dit is vooral te wijten aan een personeelstekort begin 2013 waardoor de dienst verkeer ingezet werd in de reguliere werking binnen de polyvalente cel. Zij namen ook deel aan de eindejaarspatrouilles in het kader van inbraken.

Door de bestuurlijke overheid werd gevraagd om controles uit te voeren in het kader van het doortrekken van 'zwaar vervoer' binnen de dorpskern. Dit werd opgenomen in de reguliere werking van de motorrijders. Hier werden tal van onmiddellijke inningen opgesteld.

6.6.2 Eigendomsdelicten

Eigendomsdelicten, met een bijzondere aandacht voor de inbraken in woningen en gebouwen en fietsdiefstallen, worden sinds 1996 prioritair behandeld in onze politiezaak.

Het actieplan 'eigendomsdelicten' omschrijft drie aan te pakken fenomenen, namelijk:

- woninginbraken;
- diefstallen van en in auto's;
- fietsdiefstallen.

De **woninginbraken** vormen de meest voorkomende criminaliteitsvorm in onze politiezaak.

Woninginbraken zorgen trouwens, na verkeersonveiligheid, voor de grootste subjectieve onveiligheid. Het fenomeen vereist dus een integrale aanpak.

Inbraken in voertuigen daarentegen blijven onze aandacht behouden maar hebben tot op heden nog geen specifieke maatregelen gevestigd. Niettegenstaande na een stijging van het aantal feiten in 2012, was er in 2013 opnieuw een daling met de helft.

Het aantal **fietsdiefstallen** blijft jaar na jaar hoog. Tot op vandaag kunnen we nog altijd geen hoopgevend vooruitzichten voorleggen.

Als globale doelstelling voor verwervingscriminaliteit willen we enerzijds het fenomeen beheersen en zo mogelijk het aantal feiten doen dalen; anderzijds willen we het onveiligheidsgevoel bij de bevolking zo laag mogelijk houden.

Ondanks heel wat inspanningen om deze doelstellingen te bereiken (professionele vaststellingen en onderzoek - strategische halteplaatsen en controles) hebben we naar het aantal feiten totaal geen impact op onverwachte negatieve invloeden van rondtrekkende dadergroepen.

Diefstalpreventie, nauwe samenwerking met de BIN's, gerichte politionele acties en aandacht voor de nazorg bij slachtoffers, dragen bij tot het verminderen van het onveiligheidsgevoel van de burger.

De uitvoering van het actieplan wordt opgevolgd door de projectverantwoordelijke. Er wordt vooral nagegaan als de strategische doelstellingen concreet worden ingevuld op het terrein. Bovendien worden een aantal indicatoren opgenomen die een effectieve opvolging van het actieplan garanderen. Hiervoor wordt al sinds 1994 gebruik gemaakt van een opvolgingstool in MS Access. Een jaarlijkse analyse moet duidelijk maken als we met de genomen maatregelen onze beoogde doelstellingen bereikt hebben.

We bekijken de cijfers van de fenomenen omschreven in het actieplan, namelijk: diefstallen met verzwarende omstandigheden (braak, inklimming, valse sleutels) hierna ook wel 'zware diefstal' genoemd, de diefstallen van en in voertuigen en (brom)fietsdiefstallen.

Totale verwervingscriminaliteit in de politiezone

	2003	2004	2005	2006	2007	2008	2009	2010	2011	2012	2013
autodiefstal	9	6	9	6	5	2	9	9	7	8	12
diefstal in voertuig	51	89	65	58	40	33	35	12	37	52	24
bromfietsdiefstal	8	5	9	10	11	3	8	6	4	8	5
fietsdiefstal	143	115	139	118	121	129	131	130	112	86	112
diefstal met geweld / hold-up	3		4		1	1	3	8	5	4	3
diefstal met list						1	1	5		5	1
gauwdiefstal / zakkenrollerij	11	6	2	3	1	2	19	24	19	9	16
gewone diefstal (2)	102	86	98	80	104	103	138	87	135	139	116
huisdiefstal / loonbediendendiefstal (3)	6	7	5	5	13	10	12	7	8	6	9
vandalisme	91	56	42	71	89	93	108	119	111	107	83
winkeldiefstal	10	11	10	9	21	18	17	19	15	23	16
zware diefstal(4)	152	127	117	106	148	121	151	153	167	211	214
garagediefstal (1)	4	4	1		4				1		2

(1) diefstal met braak in een woning, waarbij ook een voertuig werd gestolen uit de garage of van de oprit

(2) eenvoudige diefstal zonder verzwarende omstandigheden (diefstal van roerende goederen zoals portefeuille, gsm, ...) en waarvoor in hoofdzaak aangifte werd gedaan op het bureel.

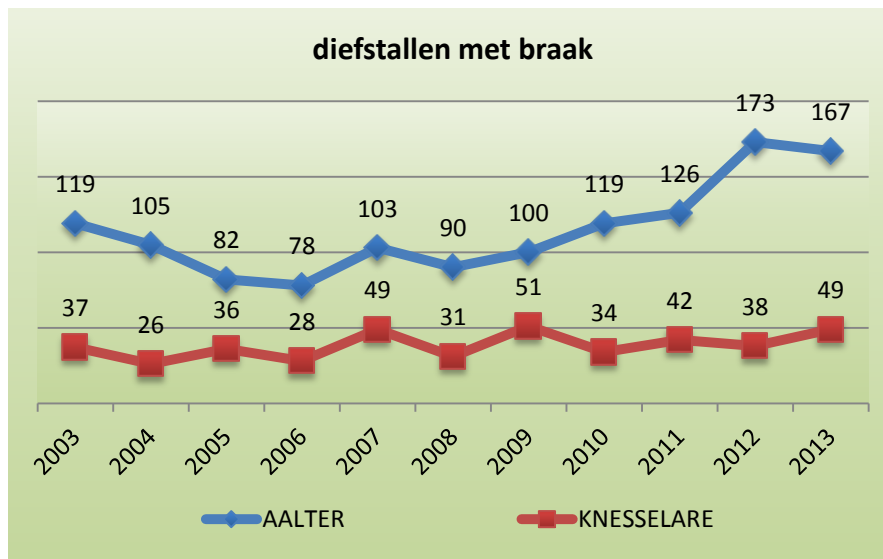
(3) diefstal ten nadele van de werkgever

(4) diefstal met verzwarende omstandigheden, zoals braak, inklimming, valse sleutels, ...

Ongeveer een kwart van de processen-verbaal die in de zone worden gemaakt, zijn misdrijven in het domein 'diefstal'. Ruim 30% daarvan zijn **diefstallen met verzwarende omstandigheden** (hierna ook 'zware diefstallen' genoemd). Een stijgende trend zet zich jaar na jaar verder. Rondtrekkende en georganiseerde bendes zijn hiervoor de grootste verantwoordelijken.

Fietsdiefstallen maken ongeveer 20% uit van alle diefstallen, en vormen een aanzienlijk deel. Na een daling in 2012, hebben we dit jaar opnieuw een stijging. De stijging van de **inbraken in voertuigen** in 2012 waren voornamelijk toe te schrijven aan diefstallen van materiaal uit werfcamionettes.

Omtrent de zware diefstallen

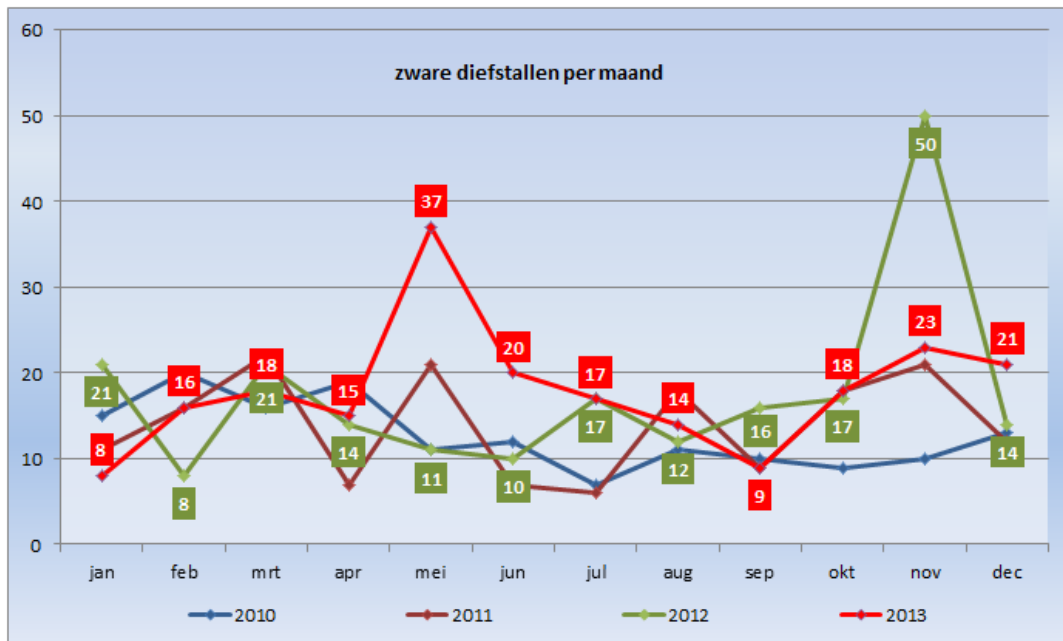


De politiezone Aalter-Knesselare, gevormd door de gemeenten Aalter en Knesselare, is een vrij landelijke zone. De gemeente Aalter kent echter wel een vrij grote industriezone. De woonzones concentreren zich in de centra van beide gemeenten en in de nieuwe woonwijken daarrond. 75% van de inbraken zijn woninginbraken.

Aalter met 20.000 inwoners kent de meeste inbraken (167), Knesselare met iets meer dan 8.000 inwoners telt 49 inbraken. De N44 vanaf Maldegem, loopt door de gemeente Knesselare en vindt aansluiting met de E40 in Aalter. Ze zijn ideale vluchtroutes naar het binnenland.

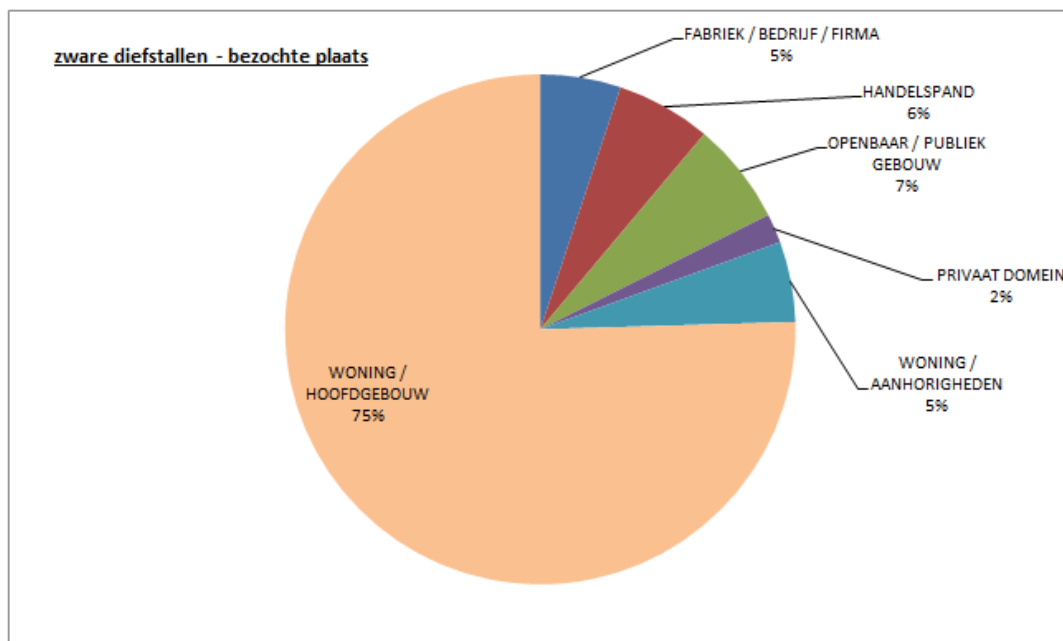


Het aantal inbraken is afhankelijk van de aard en de verschijningsvorm van de dadergroep evenals van hun criminele werkmethodes. Daders blijven voor een bepaalde periode in ons land en keren daarna terug naar hun thuisland. Of ze trekken naar een ander land om hun criminele activiteit verder te zetten.



Het tijdstip van de inbraken, noch het tijdstip van de dag, noch de periode tijdens het jaar valt dus moeilijk te voorspellen. Tenzij de risicoperiode van de zogenaamde 'avondinbraken' in het najaar: de periode waarop het 's avonds vroeger donker wordt en de woningen nog een verlaten indruk hebben.

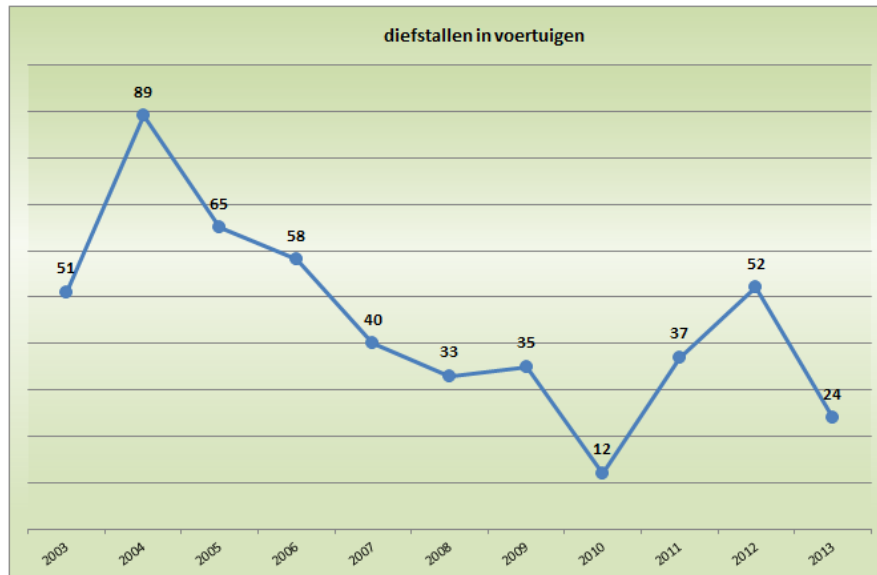
Niettegenstaande een vrij grote industriezone in Aalter, zijn de inbraken in bedrijven minimaal. Woninginbraken samen met inbraken in handelspanden zijn goed voor 80% van het aandeel.



Er is wel een evolutie merkbaar bij de manier van inbreken. Beter beveiliging (o.a. beter hang- en sluitwerk van ramen en deuren) hebben gemaakt dat er meer en meer bruto geweld wordt gebruikt om in te breken.

Omtrent diefstallen in voertuigen

Het aantal inbraken in voertuigen in onze zone is minimaal. We kunnen nauwelijks van een probleem spreken, zonder daarom het feit op zich te minimaliseren. In 2012 kenden we een (nieuw) fenomeen van georganiseerde diefstallen van werfmateriaal uit camionettes. Een succesvolle aanpak door de federale politie heeft echter snel tot arrestatie van de daders geleid.



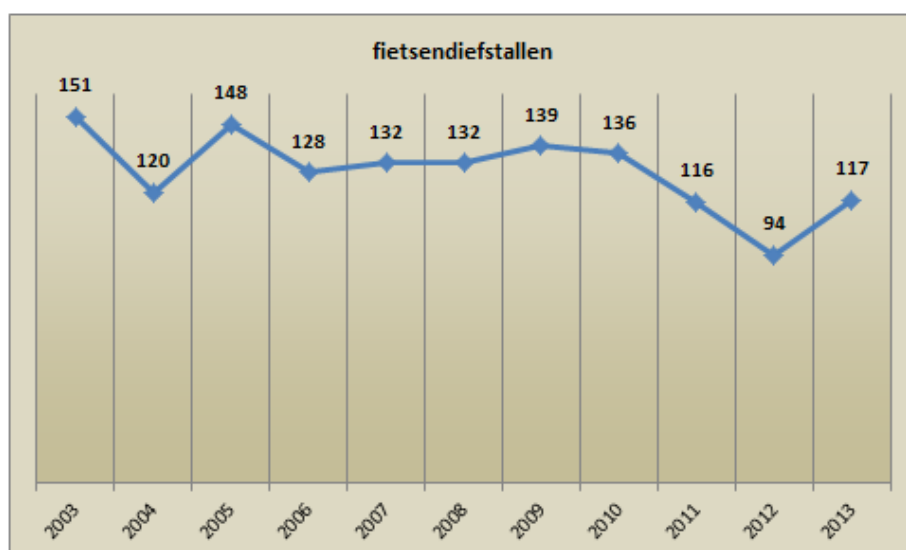
Na een lichte piek in 2012, lijkt het aantal inbraken in voertuigen verder te dalen, namelijk een gemiddelde van 1 inbraak om de veertien dagen.

Wat de modus betreft gaat het meestal om loutere braak op het portier (of op de brandstoftank). In enkele gevallen was het voertuig niet slotvast ...

Omtrent fietsdiefstallen

De dalende trend van de afgelopen 2 jaar heeft zich in 2013 niet verdergezet. We noteren dit jaar opnieuw een aanzienlijke stijging van het aantal fietsdiefstallen.

Het aantal fietsdiefstallen blijft dus hoog. Ondanks het relatief vrij hoog financieel nadeel is er schijnbaar een zekere onverschilligheid en berusting bij de slachtoffers. Dit blijkt onder meer uit de weinige voorzorgsmaatregelen die genomen worden om diefstal te voorkomen, (fiets niet op slot) alsook uit de geringe aangiftebereidheid en het feit dat niemand zich informeert naar zijn gestolen fiets.

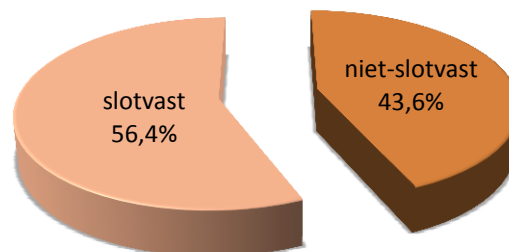


De fietsenstallingen aan het spoorwegstation in Aalter en in Bellem, zijn de meest kritieke locaties. We noteren er respectievelijk 29 en 24 fietsdiefstallen.



Voornamelijk de schoolgaande jeugd stalt er dagelijks de fiets, al dan niet slotvast, zoals blijkt uit onderstaande grafiek.

gestolen fiets - slotvast of niet?

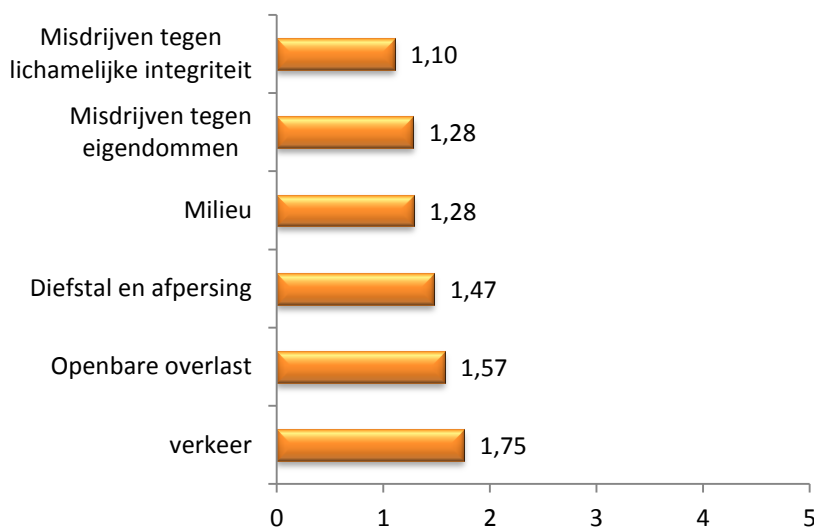


Subjectieve gegevens

Naast de objectieve cijfers maken we jaarlijks een detectie van de subjectieve onveiligheid. Deze inventarisatie gebeurt in principe door de wijkinspecteur aan de hand van de 'sectorscan'. De enquête is een onderzoek naar de lokale problemen die zich situeren op vlak van veiligheid, leefbaarheid en criminaliteit in de samenleving en is een peiling naar het subjectief onveiligheidsgevoel. Daartoe beschikt hij/zij over een netwerk van contactpersonen dat representatief is voor de inwoners van die wijk.

In 2013 werden - omwille van een personeelsdeficit in de wijk - geen sectorscans uitgevoerd. Evenwel, in de aanloop naar, en de voorbereiding van, het nieuwe zonaal veiligheidsplan 2014-2017 werd een vergelijkbaar onderzoek uitgevoerd bij een aantal doelgroepen, onder andere bij de lokale adviesraden van beide gemeenten, de BIN's, de politieraadsleden en het politiepersoneel. Het onveiligheidsgevoel is algemeen het grootst bij verkeersonveiligheid (overdreven snelheid en verkeersonveilige situaties), naast het onveiligheidsgevoel veroorzaakt door de inbraken. In het domein 'leefbaarheid' is er een toenemende ergernis omtrent overlast in de uitgangsbuurt en overlast bij evenementen. Op vlak van milieu is zwerfvuil het grootste probleem.

Peiling naar de subjectieve onveiligheid



Te bereiken doelen – maatregelen en acties

Strategische doelstellingen maken duidelijk hoe de missie en de visie uitgevoerd zullen worden. Bij de aanpak van de verwervingscriminaliteit willen we vooral het fenomeen van de woninginbraken beheersen, zo mogelijk het aantal feiten doen dalen; en het onveiligheidsgevoel bij de bevolking zo laag mogelijk houden.

Dit is geenszins een eenvoudige opgave. Onverwachte negatieve invloeden (rondtrekkende dadergroepen, plaats en tijdstip, of zelfs toevalligheden) bepalen een stijging of een daling van het aantal feiten. Het aantal inbraken is afhankelijk van de aard en de verschijningsvorm van de dadergroep en van hun criminele werkmethodes.

We staan echter niet alleen. De burger is een onmisbare schakel in deze strijd. We proberen hen permanent te sensibiliseren om alle mogelijke preventieve maatregelen te nemen, maar ook vooral om alert te zijn voor abnormale en verdachte situaties en deze onmiddellijk aan de politie te melden. Preventie maar ook nazorg moeten bijdragen tot het veiligheidsgevoel van de burgers. Daarnaast zijn we zelf meer dan ooit bewust van het belang van sporenbewust optreden en sporenonderzoek. Een bijzondere inspanning gaat daarom naar kwaliteitsvolle vaststellingen en onderzoek en naar bijkomende opleiding van het personeel.

De concrete vertaling van de (abstracte verwoording) van de strategische doelstelling zit vervat in onze operationele doelstellingen, namelijk:

- informeren en sensibiliseren van (potentiële) slachtoffers van inbraken door het geven van diefstalpreventie advies, zodat de verhouding pogingen/geslaagde inbraken in gunstige zin evolueert;
- verhogen van het veiligheidsgevoel bij de lokale bevolking door gerichte patrouilles en toezichten, en door het brengen van een herbezoek aan de slachtoffers van een inbraak;
- ontmoedigen van potentiële daders van diefstallen en het verhogen van de pakkans door gerichte politionele acties;
- optimaliseren van de vaststellingen en het onderzoek, voortgezette opleidingen van het personeel en door het organiseren van een efficiënte exploitatie van de informatie.

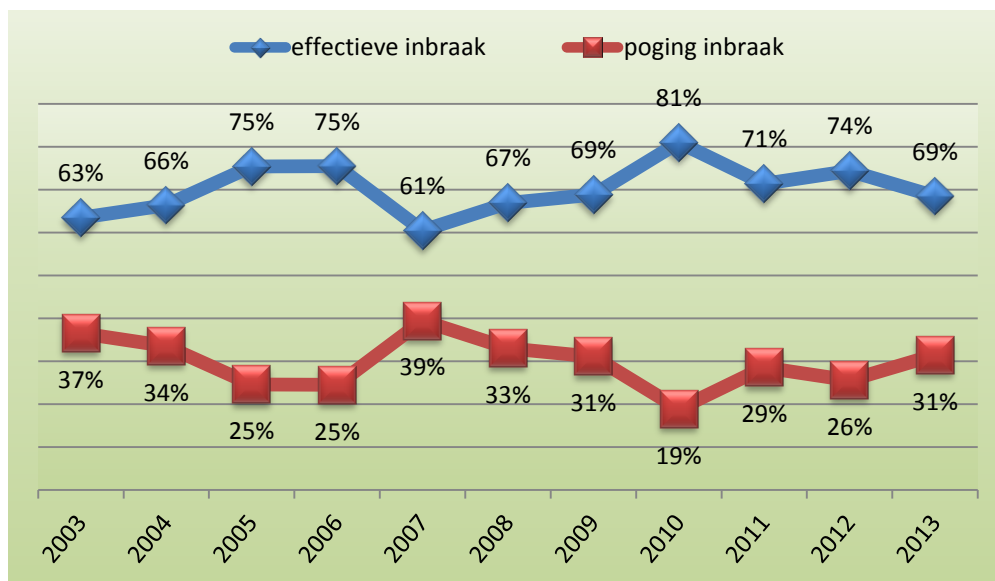
Voor de invulling van onze doelstellingen werd een maatregelenpakket samengesteld die we in meerdere activiteitsdomeinen kunnen onderbrengen, te weten: raadgeven - ontraden - reguleren - onderzoek en nazorg.

Op het vlak van Raadgeven

Het raadgeven heeft tot doel nuttige informatie te verschaffen waardoor potentiële slachtoffers zelf (preventieve) maatregelen kunnen nemen met het oog op het voorkomen van nadelige toestanden. We proberen misdrijven te voorkomen door het potentiële slachtoffer te sensibiliseren voor zelfredzaamheid.

Andere partners en verantwoordelijken trachten we te bewegen door het nemen van initiatieven in het ondersteunen van preventieve acties.

- We beogen een gunstige evolutie te realiseren in de verhouding tussen pogingen en geslaagde inbraken. Dit is een moeilijke oefening: immers weten we ondertussen dat meer en meer bruto geweld wordt gebruikt bij een inbraak en dat zelfs een afdoende beveiliging van de woning niet altijd soelaas brengt.



Noot: Elke vorm van betreden van de woning wordt in ons actieplan beschouwd als een effectieve inbraak, ook al werd er niets uit de woning ontvreemd. Door het nemen van afdoende maatregelen willen we immers voorkomen dat de woning kan worden betreden. (In 2013 zijn er 26 effectieve inbraken, zonder nadeel; strafrechtelijk gezien zijn dit 'pogingen diefstal').

- Potentiële slachtoffers van inbraken worden geïnformeerd hoe ze zich beter kunnen beveiligen tegen een woninginbraak:
 - De gemeentekrantjes worden gebruikt om informatie te verspreiden in reële tijd. Op variabele tijdstippen worden actuele aandachtspunten gepubliceerd. Voor de gemeente Aalter bestaat die mogelijkheid wekelijks, voor de gemeente Knesselare is dit maandelijks.
 - Reeds meer dan 10 jaar beschikken we over een eigen website met een ruim aanbod van informatie rond diefstalpreventie, woningbeveiliging, maar ook onderwerpen zoals fraude, oplichtingspraktijken komen aan bod.
 - Eind 2013 hebben we de eerste stappen gezet in de wereld van de sociale media. Volgend jaar wordt dit verder uitgebouwd en zal dit ongetwijfeld een meerwaarde zijn in de informatieverstrekking naar de burger.
 - We verzekeren een permanent aanbod van afwezigheidstoezicht en van diefstalpreventief advies. Een plaatsbezoek van een preventieadviseur behoort steeds tot de mogelijkheden. In 2013 werden 46 plaatsbezoeken uitgevoerd: 38 bij particulieren, 8 bij zelfstandigen of een bedrijf. Bij iets meer dan 70% gebeurde dit naar aanleiding van een inbraak of een poging daartoe.

- In onze zone zijn 12 BIN's en 2 BINZ actief. We mogen spreken van een zeer goede samenwerking. Op regelmatige tijdstippen worden de BIN's via de respectievelijke coördinatoren ingelicht van actuele onveiligheidsfenomenen, daaraan gekoppeld de te nemen preventieve maatregelen. Na elke activering van het BIN-netwerk, volgt automatisch een feedback van onze politionele acties aan de coördinatoren.

Op het vlak van Ontraden

Het ontraden omvat alle activiteiten die een afschrikking beogen van potentiële daders waarvoor een misdrijf kan gevreesd worden. Het kan zowel gaan om een specifieke dreiging van een misdrijf (bv. avondinbraken) of om een algemeen veiligheidsprobleem (bv. inbraken in voertuigen op parkings die op elk moment van de dag kunnen gepleegd worden). We proberen het plegen van misdrijven te voorkomen door zichtbare aanwezigheid en georiënteerde patrouilles en controledispositieven.

- Met het afwezigheidstoezicht zorgen we ervoor dat de woning regelmatig bezocht wordt tijdens de afwezigheid van de bewoner. We noteerden 377 aanvragen voor afwezigheidstoezicht; 55% van de aanvragers woont binnen een buurtinformatienetwerk. De gemiddelde afwezigheid bedraagt 11 dagen. We slagen erin om minstens 1 controle per etmaal en per adres uit te voeren. Na elk toezicht brengen we de aanvrager op de hoogte van het geleverde toezicht, zo nodig met vermelding van beveiligingstekorten en adviezen. Een evaluatie samen met de wijkinspecteur of een diefstalpreventieadviseur behoort eveneens tot de mogelijkheden.
- Ter voorkoming van het plegen van misdrijven is er dagelijks gericht toezicht op onveilige locaties. Een 'onveiligheidsfiche' wordt opgesteld naar aanleiding van een melding van een toestand door een burger of een overheid, of gebeurt in functie van het actueel criminaliteitsgebeuren. Het toezicht gebeurt zowel door de interventieploegen als door de wijkinspecteurs. In het kader van het actieplan 'eigendomsdelicten' worden er controledispositieven opgelegd op invalswegen, worden er patrouilles ingezet, georiënteerd naar plaatsen waar het risico op inbraken het grootst is. Ook dit gebeurt dagelijks.
- Naar aanleiding van het stijgend aantal inbraken vanaf oktober (ter gelegenheid van de zogenaamde 'avondinbraken') werden dagelijks extra patrouilles ingezet, zowel met anonieme voertuigen als met politievoertuigen. De acties hadden zowel een preventief als een repressief karakter. Niet alleen eigen personeel werd ingezet (805 uren) maar er werd ook versterking verleend door federale steundiensten (300 uren).
- Onze zone nam ook telkens deel aan de zogenaamde Goliath-acties. Deze acties zijn een samenwerking met de andere politiezones in ondersteuning van het CSD in de strijd tegen inbraken door rondtrekkende dadergroepen.

Op het vlak van Reguleren

Het reguleren beoogt het beheersen van een bepaalde onveiligheidssituatie. We proberen te vermijden dat bepaalde gebeurtenissen uit de hand lopen zodat de nadelige gevolgen ervan tot een minimum beperkt blijven. Het gaat hier voornamelijk over de interventieafhandeling.

- Alle gerechtelijke administratie gebeurt op het gerechtelijke bureau. De opvolging van de processen-verbaal gebeurt exclusief door de APO-verantwoordelijke.
- De interventieploegen maken gebruik van een VIEW - een werkfiche bij vaststelling van inbraken - om alle elementen te verzamelen die noodzakelijk zijn voor het onderzoek. Bijzondere aandacht gaat uit naar het sporenonderzoek en het buurtonderzoek.

- Elke niet-concrete informatie wordt gevat in een informatierapport (RIR). Om een vlotte informatiedoorstroming te garanderen worden de rapporten binnen de 5 dagen aan het AIK overgemaakt.

Op het vlak van Onderzoek

Het onderzoek draagt bij tot de algemene veiligheid door het koppelen van feiten aan daders met het oog op hun bestraffing en het herstel van de geleden schade. Een belangrijk gegeven hierin is het overleg met verantwoordelijke overheden, maar ook en vooral de informatiedoorstroming tussen zowel interne als externe diensten is essentieel.

- Het hoeft niet meer gezegd dat materiële bewijsvoering één van de belangrijkste elementen wordt in het onderzoek om daders te kunnen veroordelen voor de rechtbank. Bijzondere aandacht wordt dan ook hieraan besteed bij elke vaststelling. Bij elke inbraak wordt het labo ter plaatse gevraagd voor sporenopname. De coördinatie van het onderzoek wordt gestuurd op het dagelijks overleg en er is een nauwe samenwerking tussen lokale recherche en het gerechtelijk bureel enerzijds, en tussen de lokale recherche, het lokaal informatiekruispunt en het AIK en federale gerechtelijke politie anderzijds.

Op het vlak van Nazorg

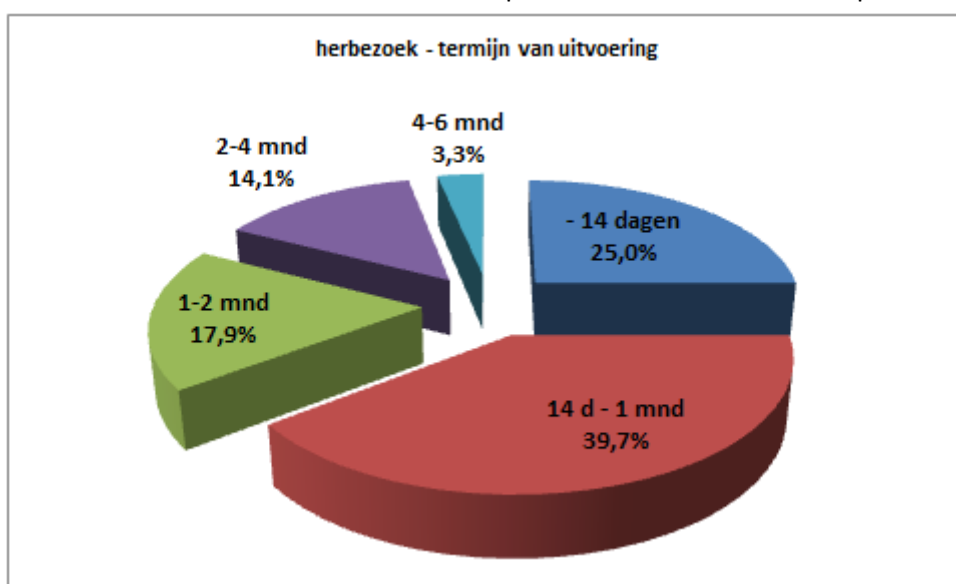
De nazorg is een dienstverlening naar het slachtoffer om hem bijkomend advies te verschaffen en hem/haar in te lichten over de verdere procedures, desnoods gespecialiseerde hulp te geven en hem/haar zo nodig door te verwijzen naar dergelijke bevoegde instanties. De nazorg beoogt vooral het onveiligheidsgevoel bij de slachtoffers te verminderen.

Bij elke diefstal met braak wordt een herbezoek voorzien aan het slachtoffer. We trachten dit te doen binnen de maand na de eerste vaststellingen. Het opnieuw bezoeken van de slachtoffers van inbraken draagt bij tot het verhogen van het veiligheidsgevoel. Bij deze gelegenheid wordt het slachtoffer geïnformeerd over de stand van het onderzoek. De uitvoering ervan wordt verzekerd door de wijkinspecteur.

Ter gelegenheid van het herbezoek aan slachtoffers van inbraken wordt eveneens gepeild naar het onveiligheidsgevoel en naar de traumatische gevolgen die de feiten hebben teweeggebracht.

Het slachtoffer krijgt het aanbod van onze slachtofferbejegening. Zo nodig wordt hij/zij doorverwezen naar gespecialiseerde hulpverlening.

In 2013 kregen 184 slachtoffers van een inbraak een herbezoek door de respectievelijke wijkinspecteur. 26% van de slachtoffers wenste een plaatsbezoek van een diefstalpreventie adviseur.



Doelstellingen bij diefstallen in voertuigen

Als strategische doelstelling voor de diefstallen van - en in voertuigen trachten wij deze diefstallen te beheersen en zo mogelijk het aantal te doen afnemen. Wij proberen dit te doen door onze inwoners te informeren en te sensibiliseren door het geven van preventief advies. Door de gerichte oriëntering van de politiepatrouilles beogen wij een verhoogde pakkans van de potentiële daders.

Ondanks een stijging in 2012, konden we niet spreken van een verontrustend fenomeen. De ophelderingskans blijft weliswaar miniem: zelden worden sporen aangetroffen op de plaats zelf (in tegenstelling tot woninginbraken). In 2012 hadden we te maken met georganiseerde criminele bendes die het gemunt hadden op duur werfmateriaal in camionettes.

Bepaalde maatschappelijke veranderingen, zoals stijging van de brandstofprijzen of plaatsing van moderne technologieën in de voertuigen (GPS) hebben een invloed op deze vorm van criminaliteit.

In 2013 mochten we van geluk spreken met (slechts) 24 inbraken in voertuigen, een daling met de helft ten opzichte van 2012.

Specifieke of gerichte acties waren dus niet nodig. Preventief toezicht werd opgenomen in het patrouilleschema van de interventieploegen.

Nadeel	DIEFSTAL IN VOERTUIG
Audio	2
Brandstof	10
Elektrisch werkmateriaal	4
Geld	2
GPS	2
Kledij	1
Geen	2
Andere	1
Totaal	24

Doelstellingen bij fietsdiefstallen

Als strategische doelstelling trachten wij het aantal diefstallen te verminderen en proberen wij de teruggave van de gevonden fietsen aan de rechtmatige eigenaars te verhogen.

Door het merken van de fietsen met het rijksregisternummer, willen we alle eigenaars van een fiets bewust maken dat een gemerkte fiets gemakkelijk te identificeren is. Op die manier kan een gevonden fiets sneller aan de eigenaar terug bezorgd worden.

Ondanks het permanent aanbod aan fietsregistratie, blijft het beoogde doel onder de verwachtingen. Gevonden fietsen blijken zelden een identificatienummer te hebben waardoor teruggave heel moeilijk wordt.



In 2012 werden 94 fietsen aangegeven als gestolen, 88 fietsen werden gevonden. Slechts enkele konden aan de rechtmatige eigenaar worden terugggegeven. In 2013 werden 75 fietsen gevonden, slechts 3 werden aan de eigenaar terugbezorgd.

Gestolen fietsen worden sinds 2012 systematisch online gezet op de website www.gevondenfietsen.be. Zelden of nooit komt iemand naar zijn gestolen fiets informeren.



7 WAARDERING BIJ DE MEDEWERKERS

7.1 Personeel

In 2013 telt de politiezone Aalter-Knesselare 58 personeelsleden waarvan een operationeel kader van **45 politiefunctionarissen** en **13 calog personeelsleden**. De politiezone is samengesteld uit 37 mannen en 21 vrouwen. De hoogste vertegenwoordiging van vrouwelijke collega's, wordt binnen de administratieve diensten teruggevonden (62% vrouwen t.o.v. 38% mannen).

7.1.1 Leeftijd van het politiepersoneel

Officierskader	aantal jonger dan 31 jaar	0
	aantal 31 - 40 jaar	0
	aantal 41 - 50 jaar	1
	aantal 51 - 55 jaar	2
	aantal 56 jaar en meer	1
Middenkader	aantal jonger dan 31 jaar	0
	aantal 31 - 40 jaar	1
	aantal 41 - 50 jaar	5
	aantal 51 - 55 jaar	1
	aantal 56 jaar en meer	0
Basiskader	aantal jonger dan 31 jaar	9
	aantal 31 - 40 jaar	10
	aantal 41 - 50 jaar	9
	aantal 51 - 55 jaar	6
	aantal 56 jaar en meer	0
Agenten van Politie	aantal jonger dan 31 jaar	0
	aantal 31 - 40 jaar	0
	aantal 41 - 50 jaar	0
	aantal 51 - 55 jaar	0
	aantal 56 jaar en meer	0

Voor het politiepersoneel kunnen we stellen dat 45% jonger dan 40 jaar is, 33% is tussen 41 en 50 jaar en 22% bevindt zich in de leeftijdscategorie van 51 jaar en meer. In de grootste groep nl. het basiskader zien we dat 48% een leeftijd heeft onder de 40 jaar.

7.1.2 Leeftijd van het calogpersoneel

Niveau A	aantal jonger dan 31 jaar	0
	aantal 31 - 40 jaar	1
	aantal 41 - 50 jaar	0
	aantal 51 - 55 jaar	0
	aantal 56 jaar en meer	0
Niveau B	aantal jonger dan 31 jaar	1
	aantal 31 - 40 jaar	0
	aantal 41 - 50 jaar	1
	aantal 51 - 55 jaar	0
	aantal 56 jaar en meer	1

Niveau C	aantal jonger dan 31 jaar	0
	aantal 31 - 40 jaar	2
	aantal 41 - 50 jaar	4
	aantal 51 - 55 jaar	1
	aantal 56 jaar en meer	0
Niveau D	aantal jonger dan 31 jaar	0
	aantal 31 - 40 jaar	0
	aantal 41 - 50 jaar	2
	aantal 51 - 55 jaar	0
	aantal 56 jaar en meer	0

Bij het calogpersoneel zien we dat het grootste aantal personeelsleden zich bevindt binnen de leeftijdsgroep van 41 en 50 jaar nl. 54%. 30% kunnen we plaatsen in de leeftijdscategorie jonger dan 40 jaar en het overige percentage bevindt zich boven de 51 jaar.

7.2 Personeelsverschuivingen

7.2.1 Mobiliteit

Op 1 januari 2013 vervoegde hoofdinspecteur van politie **Nadine Van Oost** die tewerkgesteld was in de PZ Lowazone onze politiezone als coördinator van de polyvalente cel.

Inspecteurs van politie **Kurt De Gersem**, **Veerle Verbrugge** en **Cindy Vereecke** vervoegden de polyvalente cel vanaf 1 september 2013. Kurt De Gersem is overgekomen van PZ Lowazone. Veerle Verbrugge en Cindy Vereecke werden na hun opleiding gedetacheerd naar onze zone in afwachting dat zij vanaf 1 september 2013 in onze politiezone aan de slag konden gaan.

Via mobiliteit zijn op 1 september 2013 inspecteurs van politie **Wendy De Decker** en **Lieselot De Sutter**, die reeds tewerkgesteld waren in de polyvalente cel, overgegaan naar de dienst recherche.

Ook calog **Evelien Saelens** is via mobiliteit overgegaan als niveau B naar de dienst personeels-, logistiek en financieel beheer, zij was reeds tewerkgesteld in de dienst verkeer binnen de politiezone.

In 2013 verlieten hoofdinspecteur van politie **Ann Buysse** en inspecteurs van politie **Alex De Landmeter** en **Rens Seroels** onze politiezone.

7.2.2 Gedetacheerden

In 2013 deed onze zone opnieuw beroep op gedetacheerde personeelsleden van de federale politie:

- Commissaris van politie **Frederik Voet** van 3 oktober 2013 en bleef volledig 2013 bij ons;
- Inspecteur van politie **Matthias Van Bogaert** van 9 december 2010 tot en met 31 december 2013;
- Inspecteur van politie **Aram Van Malderen** van 6 november 2012 tot en met 31 augustus 2013;
- Inspecteur van politie **Jordy Van Haverbeke** van 5 oktober 2012 tot en met 28 februari 2013;
- Inspecteur van politie **Veerle Verbrugge** van 14 juni 2013 tot en met 31 augustus 2013;
- Inspecteur van politie **Cindy Vereecke** van 14 juni 2013 tot en met 31 augustus 2013;
- Inspecteur van politie **Lindsey Bruwier** van 18 juni 2013 tot en met 31 oktober 2013;
- Inspecteur van politie **Axel Pilays** van 18 juni 2013 tot en met 31 oktober 2013;
- Inspecteur van politie **Kirsten Benoot** van 1 november 2013 tot en met 31 december 2013;
- Inspecteur van politie **Robin Van Yper** van 1 november 2013 tot en met 31 december 2013.

7.2.3 Interventiekorps

Er werd in 2013 tevens beroep gedaan op ondersteuning uit het interventiekorps. In totaal werden **445** uren gepresteerd door leden van het interventiekorps.

De gepresteerde uren van het interventiekorps moeten door de politiezones niet gecompenseerd noch betaald worden. De politiezone staat wel in voor de betaling van alle inconveniënten (weekenduren en nachturen).

7.2.4 Pensioen

Op 1 april 2013 gingen hoofdcommissaris van politie Roland Debaets en hoofdinspecteur van politie Luc Serlet op pensioen.

7.3 Verlof

In 2013 werden, bovenop het regulier vakantieverlof, nog **226** dagen specifiek verlof opgenomen. Dit betrof 66 dagen moederschapsverlof, 72 dagen verlof wegens bloedgifte, 22 dagen syndicaal verlof, 43 dagen omstandigheidsverlof en 23 dagen familiaal verlof.

7.4 Ziekte

In totaal werden er **865** dagen afwezigheid om medische redenen opgetekend in 2012 (uitgezonderd arbeidsongevallen). Voor de 59 personeelsleden betekent dit gemiddeld 15 dagen per persoon. Het overzicht hieronder maakt duidelijk dat de oorzaak te zoeken is in het groot aantal langdurig zieken. De helft was minder dan 10 dagen afwezig door ziekte, ¼ was zelfs geen dag afwezig.

Aantal ziektedagen	0	1-5	6-10	11-15	16-25	>26 langdurig
Aantal personen	13	14	8	3	6	11

7.5 Opleidingen

Omdat de voortgezette vorming één van de kritieke succesfactoren vormt van het doeltreffend functioneren van een korps, wordt aan de personeelsleden de mogelijkheid geboden zich bij te scholen.

In 2013 werden **276** dagen opleiding en **215** halve dagen schietopleiding gevolgd.

8 TOT SLOT: NOG ENKELE SFEEBEBEELDEN

8.1 Politie te paard

Vanaf 20 juni 2013 patrouilleren er iedere woensdag en vrijdag twee federale inspecteurs te paard in de politiezone Aalter-Knesselare. Door de politie te paard te integreren in het straatbeeld hopen we hiermee nog meer als nabijheidspolitie te kunnen fungeren die dicht bij de burger staat. Zo is er meer 'blauw op straat' en is de politie nog meer zichtbaar en aanspreekbaar. Ze komen daarbij ook op plaatsen die met een politievoertuig niet of nauwelijks te bereiken zijn. De cavalerie maakt deel uit van de algemene reserve van de federale politie en voert hoofdzakelijk taken uit ter ondersteuning van de lokale politiediensten.



8.2 Levensloop

In het weekend van 12 oktober 2013 namen een aantal personeelsleden van onze politiezone deel aan het evenement 'Levensloop' dat georganiseerd werd in de gemeente Aalter. De 88 teams losten elkaar 24 uur lang af tijdens een symbolische **strijd tegen kanker** door een estafette rond het parcours aan het Hof van Praet. Het doel van levensloop is om fondsen te werven ten voordele van de strijd tegen kanker.

Na het levensloopweekend werden volgende cijfers bekendgemaakt: 110 vechters, 2.281 deelnemers, 88 teams die **305.287,06 euro** hebben ingezameld.

Met deze mooie cijfers sluiten wij het jaarverslag 2013!

