

PZ Aalter-Knesselare

Jaarverslag 2011



Politie
Aalter-Knesselare



CONTACTGEGEVENS

Contact	Politiezone Aalter-Knesselare Stationsstraat 164 9880 Aalter Tel: 09/325.23.00 Fax: 09/325.23.40 E-mail: politie@pzaalter-knesselare.be
Website	www.pzaalter-knesselare.be

VOORWOORD

Onze Politiezone kon het jaar 2011 afsluiten met een primeur binnen het politielandschap, maar het is “net niet” geworden. Na veel voorbereidend werk waren de vier burgemeesters van de politiezone Lowazone, de twee burgemeester van de politiezone Aalter-Knesselare en de beide korpschefs klaar om een vergaande samenwerking te realiseren. Zelfs de cohabitatie van enkele functionaliteiten waren in het plan voorzien. De huur van een nieuwe kantoorruimte in Zuidleie te Aalter om er de interventiediensten van de beide zones in onder te brengen was geregeld. De vrijgekomen ruimte in Zomergem zou de nieuwe locatie voor een gezamenlijke verkeersdienst worden en de beide reches konden terecht in de Stationsstraat te Aalter. Het nieuws haalde de media via krantenartikels, interviews op radio 2 en de lokale TV-zender AVS.

Is er wel noodzaak aan een fusie, een associatie of een doorgedreven samenwerking? Cijfers liegen niet. De som van de dagen specifiek verlof, ziekte en opleiding (zie punten 7.3 - 7.4 en 7.5 van dit verslag) bedraagt bijna 2.000 dagen of omgerekend 7 medewerkers die een gans jaar niet inzetbaar zijn. Deze cijfers liggen niet hoger dan in andere politiezones, maar voor kleine zones zorgt dit ervoor dat er geen rek meer zit op de capaciteit, wat zich automatisch vertaalt in verlies van kwaliteit. Om volledig zelfstandig te werken en niet aan kwaliteit te moeten inboeten dient de zone de formatie uit te breiden met 5 à 7 FTE. Ons vastklampen aan de slogan “small is beautiful” is dus een vrij dure, zeg maar onbetaalbare oplossing. De andere oplossing om meer rek te krijgen op de capaciteit is inderdaad samenwerking, associatie of fusie.

Het initiatief was innoverend en gedurfd. In het nationale politielandschap werd het positief onthaald. De sterkte van het project bestond erin dat het concept enerzijds een tussenstap naar een fusie kon worden maar anderzijds kon men de politiezones op eenvoudige wijze opnieuw in hun oorspronkelijke staat brengen.

Waarom het dan toch mislukt is? Wanneer men aan de leef- en werkomstandigheden van mensen raakt is enig scepticisme wel terecht. De schrik voor het onbekende brengt automatisch weerstand met zich mee. Maar wanneer er minutieus gezocht wordt in de kleine lettertjes van de wetgeving om het opzet te laten mislukken. Wanneer de eventuele nadelen op een demagogische wijze worden opgeklopt tot rampzalige scenario's en men spreekt geen woord over de voordelen, dan heeft dergelijk project geen slaagkans meer.

Persoonlijk blijf ik het een gemiste kans vinden.

Traditioneel worden de analyses van onze twee projecten, verkeer en verwervingscriminaliteit, gedetailleerd weergegeven in dit jaarverslag.

Veel leesgenot.

Roland Debaets
Hoofdcommissaris van politie
Korpschef van de politiezone Aalter-Knesselare

INHOUDSOPGAVE

VELD 1: LEIDERSCHAP	6
1.1 Mission Statement	6
1.1.1 Visie	6
1.1.2 Missie	6
1.1.3 Waarden	6
1.2 Organigram	7
1.3 Gehanteerd organisatieontwikkelingsmodel	8
1.3.1 De organisatie	8
1.3.2 De resultaten	9
VELD 2: STRATEGIE EN BELEID	10
2.1 Situering politiezone	10
2.2 Algemeen	11
2.3 Zonale VeiligheidsRaad (ZVR)	11
2.4 Politiecollege	12
2.5 Politieraad	12
2.6 Het zonaal veiligheidsplan	13
2.6.1 Verkeer	13
2.6.2 Eigendomsdelicten	14
VELD 3: MANAGEMENT VAN MEDEWERKERS	15
3.1 Personeelsformatie	15
3.2 Prestaties 2011	15
3.3 Mentorschap en stages	15
3.4 Beleids Ondersteunings Team (BOT)	16
3.5 Werkgroep HRM	16
3.6 Syndicaal overleg BOC	17
3.7 Preventieadviseur	17
3.8 Organisatie intern toezicht	17
VELD 4: MANAGEMENT VAN MIDDELEN	18
4.1 Begroting 2011	18
4.1.1 Algemeen	18
4.1.2 Gewone dienst	18
4.1.3 Buitengewone dienst	19
4.2 Rekening 2011	19
4.2.1 Algemeen	19
4.2.2 Gewone dienst	19
4.2.3 Buitengewone dienst	21
4.3 Voertuigen	22
4.3.1 Vierwielers	22
4.3.2 Tweewielers	22
4.4 Informatica	22
4.5 Communicatiemiddelen	22
4.6 Bewapening	23
4.7 Verkeersuitrusting en speciale middelen	23
4.8 De convenanten	23
4.8.1 Interzonaal convenant stedelijk bewaarhuis	23
4.8.2 Protocolakkoord inzake laterale steun bij dringende interventies	23
4.8.3 Protocolakkoord inzake laterale steun bij dringende tussenkomsten in verband met slachtofferbejegening	24
4.8.4 Convenant inzake laterale steun in de functionaliteit handhaving van de openbare orde	24
4.8.5 Protocolakkoord met spoorwegpolitie (SPC) en de politiezone	24
4.8.6 Protocolakkoord logistiek steun	24
4.8.7 Convenant slachtofferbejegening	24
4.8.8 Protocolakkoord tussen de Lijn Oost-Vlaanderen en de politiezone	25
4.8.9 Protocolakkoord met de arrondissementskamer van gerechtsdeurwaarders	25
4.8.10 Protocolakkoord Politie Interventie Plan (PIP) Oost-Vlaanderen	25
4.8.11 Convenant arrondissementele drugshond	25

4.8.12 Protocolakkoord afname van audiovisuele verhoren van minderjarigen.....	26
4.8.13 Convenant arrondissement Gent - ziekenhuizen	26
4.8.14 Protocolakkoord inzake perscommunicatie	26
4.8.15 Convenant interzonale samenwerking tussen PZ Lowazone en PZ Aalter-Knesselare ..	26
4.8.16 Convenant systeembeheer	27
4.8.17 Convenant Dienst Intern Toezicht (DIT)	27
4.8.18 Convenant veilige schoolomgeving – spijbelgedrag Aalter	27
VELD 5: MANAGEMENT VAN PROCESSEN.....	28
5.1 De functionaliteiten	28
5.1.1 Onthaal	28
5.1.2 Wijkwerking.....	29
5.1.3 Interventie	31
5.1.4 Politionele slachtofferbejegening.....	32
5.1.5 Lokale recherche	32
5.1.6 Handhaving van de openbare orde	33
5.1.7 Secretariaat.....	34
VELD 6: RESULTATEN BIJ KLANTEN EN MEDEWERKERS	37
6.1 Interventiebeleid.....	37
6.2 Dossiers slachtofferbejegening.....	37
6.2.1 Cijfergegevens slachtofferbejegening 2011	37
6.2.2 Tussenkomsten binnen de PZ Aalter-Knesselare periode april 2011 tot december 2011 ..	38
6.2.3 Tussenkomsten binnen de zorgregio Meetjesland-Evergem	38
6.3 Dossiers recherche	38
6.4 Openbare orde.....	38
6.5 Gemeentelijk Administratief Sanctierecht (GAS).....	39
6.5.1 Inleiding.....	39
6.5.2. Cijfers 2011	39
6.6 De projecten.....	40
6.6.1 Verkeer	40
6.6.2 Eigendomsdelicten	42
VELD 7: WAARDERING BIJ DE MEDEWERKERS.....	61
7.1 Leeftijdsvorken personeel.....	61
7.1.1 Leeftijd van het politiepersoneel	61
7.1.2 Leeftijd van het calogpersoneel	61
7.2 Personeelsverschuivingen	62
7.2.1 Mobiliteit	62
7.2.2 Gedetacheerden	62
7.2.3 Interventiekorps	62
7.3.3 Pensioen	62
7.3 Verlof.....	62
7.4 Ziekte	62
7.5 Opleidingen.....	62

VELD 1: LEIDERSCHAP

1.1 Mission Statement

1.1.1 Visie

We bieden de bevolking van de gemeenten Aalter en Knesselare de klok rond een efficiënte en kwaliteitsvolle politieservice aan. Wij willen een **partner** zijn in een democratische en veilige leefgemeenschap. Daarom bieden wij een transparante, dynamische en kwaliteitsvolle politiezorg aan waarbij “de mens” centraal staat.

Wij informeren naar wat er leeft bij de bevolking door het organiseren van buurtgesprekken, het stimuleren van buurtinformatienetwerken, het bevragen via sectorscan en het samenstellen van wijkfoto's. Wij proberen zo adequaat mogelijk in te spelen op de bezorgdheden van onze overheden en onze bevolking om zoveel mogelijk oplossingen aan te reiken.

De gehele communicatiestroom is gebaseerd op wederzijds **vertrouwen**, **geloofwaardigheid** en **eerlijkheid**. Wij blijven ten allen tijde zelfkritisch, onder meer door onze acties steeds in vraag te stellen. Het korps wordt gestuurd door een doortastend maar open leiderschap. Er wordt niet getwijfeld om knopen door te hakken. De korpsleiding verzekert inspiratie, waardering en ondersteuning.

1.1.2 Missie

De lokale politie is op het grondgebied van de politiezone verantwoordelijk voor het uitvoeren van alle opdrachten van bestuurlijke en gerechtelijke politie die nodig zijn voor het beheren van de lokale gebeurtenissen en fenomenen die er zich voordoen.

De medewerkers van de politiezone Aalter-Knesselare zullen zich inspannen om het vertrouwen van de lokale bevolking te winnen. Enerzijds doen ze dit door een kwalitatief hoogstaande en resultaatgerichte dienstverlening aan te bieden, anderzijds door de bevolking als volwaardige partner te beschouwen in het zoeken naar oplossingen tot het bekomen van een veilige leefgemeenschap.

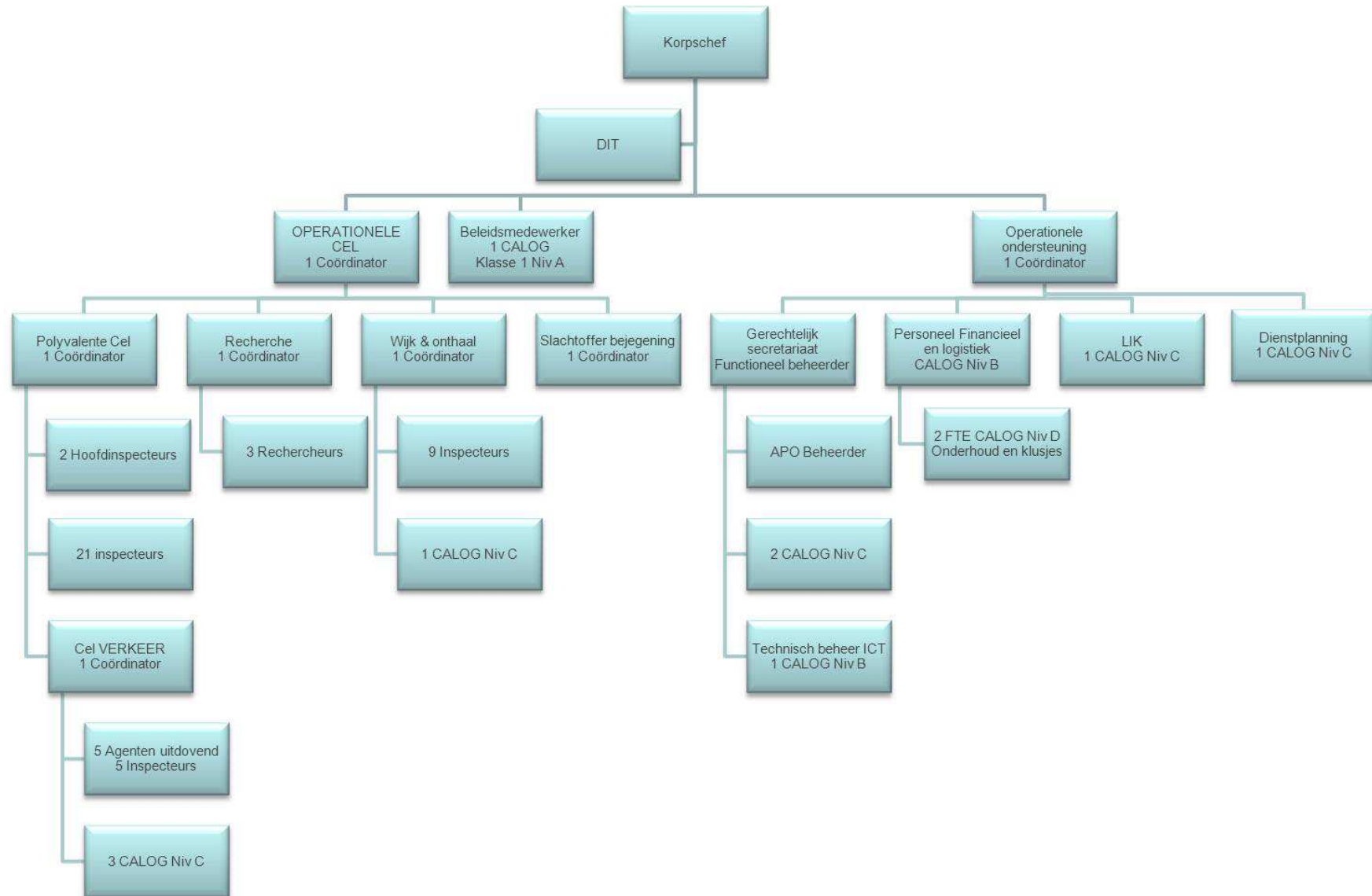
1.1.3 Waarden

Visie noch missie kunnen overgedragen worden aan de politiemedewerkers indien ze geen rekening houden met de waarden hierna opgesomd:

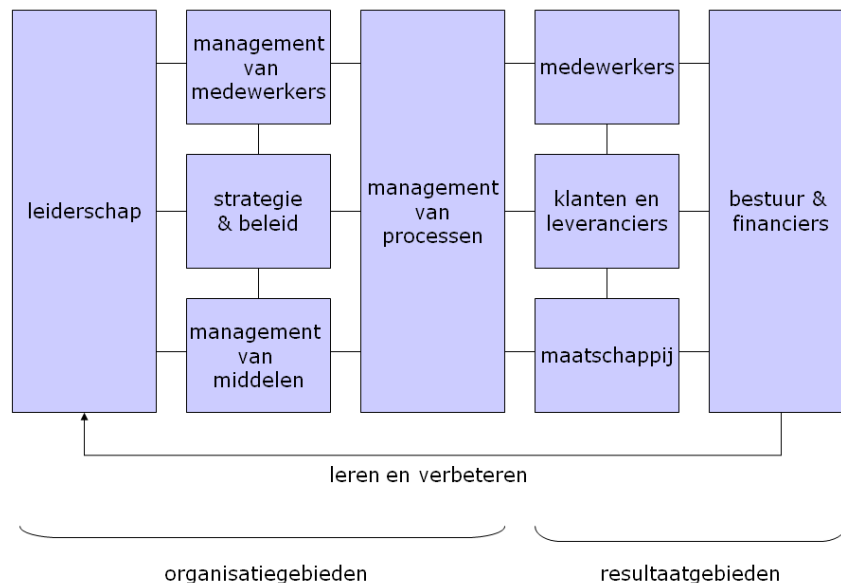
- Integriteit
- Discretie
- Gelijkwaardigheid
- Klantgerichtheid
- Loyauteit
- Kwaliteit
- Efficiëntie
- Effectiviteit
- Flexibiliteit
- Polyvalentie
- Luisterbereidheid



1.2 Organigram



1.3 Gehanteerd organisatieontwikkelingsmodel



Het INK-managementmodel werd in de ministeriële omzendbrief CP2 van 3 november 2004 aangereikt als referentiekader voor de organisatieontwikkeling van de lokale politie en wordt gehanteerd bij de organisatie van de politiezone Aalter-Knesselare. Dit kader is gebaseerd op het EFQM-model (European Foundation for Quality Management) dat zowel op Belgisch als Europees niveau, zowel in het bedrijfsleven als in andere politiediensten, haar nut reeds heeft bewezen.

Het INK-model (Instituut Nederlandse Kwaliteitszorg) streeft naar “excelleren” of excellent worden. Het is een methode om te verbeteren en dit via 9 aandachtsgebieden.

Een excellente organisatie wordt gekenmerkt door:

- Leiderschap met lef
- Resultaatgericht
- Continue verbetering
- Transparantie
- Samenwerking

1.3.1 De organisatie

Leiderschap

Goed voorbeeld doet volgen. Een transparante visie en een gezonde bedrijfscultuur inspireren. Daadkracht enthousiasmeert. Leidinggevenden en managers op alle niveaus hebben daarmee de sleutels tot verbetering in handen.

Strategie en beleid

Een duidelijke visie en heldere doelstellingen liggen ten grondslag aan een excellente bedrijfsvoering. Een beleidstraject vraagt om inzichtelijke uitvoeringsplannen, adequate informatiestromen, draagvlak en een evenwichtige evaluatie.

Management van medewerkers

Mensen vormen mede het kapitaal van een onderneming. Investeren in kennis en vaardigheden is daarom nodig. Een goed personeelsbeleid en het zorgen voor het welzijn van medewerkers loont. Het draait om de optimale benutting van de mogelijkheden van mensen.

Management van middelen

Naast financiële middelen gaat het ook om materialen, gebouwen, apparatuur, technologie en informatiesystemen. Het zijn onmisbare ingrediënten voor een succesvolle bedrijfsvoering: doeltreffend en efficiënt.

Management van processen

Dit aandachtsveld omvat het hele scala aan primaire, op de klant gerichte processen. De samenhang tussen de aanpalende terreinen (plannen, controleren, evalueren en bijsturen) komt eveneens aan bod.

1.3.2 De resultaten

Klanten en leveranciers

Het zijn partners in een keten. Hun oordeel over de kwaliteit van product of dienst kan doorslaggevend zijn. Inzicht in voorkeuren, trends en gedrag werpen vruchten af. Net als een goede samenwerking met zowel klanten als leveranciers.

Medewerkers

Tevreden medewerkers leggen de basis voor een goed resultaat. De organisatie moet ook in hun behoeften voorzien. En die zijn niet louter materieel. Het gaat ook om persoonlijke ontwikkeling, uitdagend werk en de invloed op werkprocessen en de ontwikkeling van de organisatie.

Maatschappij

De omgeving kijkt mee over de schouder. Werkgelegenheid, milieu, kinderopvang, onderwijs,... De raakvlakken met overheden, belangengroepen of omwonenden zijn divers. De maatschappelijke rol dient voldoende uit de verf te komen.

Bestuur en financiers

Financiële maatstaven wegen zwaar: omzet, winst en marges. Maar ook kritische procesgegevens zijn belangrijk: doorlooptijd, verspilling, kwaliteit van het management en realisatie van strategische doelen.

Verbeteren en vernieuwen

Voorspoed is doorgaans van tijdelijke aard. Uitblinken is een continu proces. Wie zichzelf regelmatig de INK-spiegel voorhoudt, ontdekt dat verbeteren en vernieuwen doorlopend om aandacht vragen is. Dat leidt dan tot acties op één of meer fronten. De koppeling tussen resultaat en organisatie is onmiskenbaar. Duidelijk en krachtig.

VELD 2: STRATEGIE EN BELEID

2.1 Situering politiezone

Geografische aspecten

De politiezone Aalter-Knesselare bestaat uit **2 gemeenten**: Aalter en Knesselare. De gemeenten liggen in de provincie Oost-Vlaanderen.

Door beide gemeenten loopt als belangrijkste waterweg het kanaal Gent-Brugge.

De totale oppervlakte van de politiezone bedraagt 11.919 ha (Aalter 8.192 ha en Knesselare 3.727 ha).

Demografische aspecten

Op 31 december 2011 telde de politiezone **28.158** inwoners. De inwoners kunnen als volgt verdeeld worden onder de deelgemeenten:

Aalter		Knesselare	
Aalter centrum	11.547	Knesselare	5.400
Sint-Maria-Aalter	2.067	Ursel	2.860
Aalter-Brug	1.021		
Bellem	2.285		
Lotenhulle	2.443		
Poeke	535		
Totaal	19.898	Totaal	8.260

Economische aspecten

Aalter heeft 2 grote industriezones (Lakeland en Langevoorde) en een KMO zone. Knesselare heeft een kleine KMO zone.

Economisch gezien was Aalter tot het midden van de 20^{ste} eeuw een bloeiend landbouwdorp met een kleine ambachtelijke en semi-industriële textielnijverheid. Na de Tweede Wereldoorlog is er een ommekeer gekomen en met de uitbouw van de industriezone zijn er grote en kleinere bedrijven gekomen.

Knesselare is hoofdzakelijk een landbouwdorp gebleven met een kleine KMO zone en enkele bedrijven gevestigd in de gemeente.

Sociale aspecten

In de politiezone Aalter-Knesselare zijn er 2 middelbare scholen. Samen met het kleuter- en lager onderwijs telt de zone ongeveer 4000 studenten.

In Aalter is er een academie voor muziek, woord en dans. In Knesselare is hiervan een afdeling gevestigd.

Recreatieve aspecten

Beide gemeenten hebben een sportcomplex, in de gemeente Aalter is er tevens een gemeentelijk zwembad. In beide gemeenten zijn er winkelstraten en in Aalter is er elke woensdag een wekelijkse markt. Verder is er in Aalter een cultureel centrum. Zowel in de gemeente Aalter evenals in de gemeente Knesselare is een bibliotheek.

Het uitgangs- en verenigingsleven speelt zich voornamelijk af in de centra van de gemeenten.

In Knesselare, deelgemeente Ursel, is er een militair domein gevestigd met een vliegveld dat vooral in de weekends wordt gebruikt door particulieren (Aeroclub Brugge en Vliegclub Ursel).

Mobiliteitsaspecten

Het wegennet is sterk uitgebouwd: Aalter wordt doorkruist door de autosnelweg E40 en telt enkele belangrijke gewestwegen waaronder de N44 (Aalter - Maldegem), de N37 (Aalter - Tielt) en de N409 (Aalter - Deinze). Knesselare heeft 4 gewestwegen: de N44 die ook door Aalter loopt, de N461 (Zomergem - Knesselare), de N337 (Knesselare - Brugge) en de N368 (Knesselare - Beernem).

De goede wegeninfrastructuur heeft natuurlijk een invloed op het aantal inbraken (veel vluchtwegen) en de verkeersongevallen (grote verkeersstromen) in beide gemeenten.

Door Aalter loopt ook de spoorlijn Oostende-Brussel. Aalter heeft 3 stations op zijn grondgebied (Aalter, Bellem en Sint-Maria-Aalter). Deze spoorlijn geeft een goede verbinding met zowel Oostende, Brugge, Gent, Brussel als Antwerpen.

Politiezone aspecten

De politiezone is één van de 10 politiezones die behoort tot het gerechtelijk arrondissement Gent.

In het noorden grenst de zone aan de PZ Maldegem, in het oosten aan de PZ Lowazone en in het zuiden aan de PZ Deinze-Zulte. Langs de westzijde grenst de politiezone aan de provincie West-Vlaanderen (PZ Het Houtsche en PZ Regio Tielt).

Op basis van de WGP (wet op de geïntegreerde politie) wordt de politiezone gerangschikt als een politiezone type 1 (operationeel kader minder dan 75). De politiezone Aalter-Knesselare is één van de kleinste zones met een operationeel kader van **44 politiefunctionarissen, 3 agenten van politie en 13 calog personeelsleden**.

2.2 Algemeen

In de wet op de geïntegreerde politie vindt men de wettelijke basis terug waardoor elke lokale politiezone met de opdracht belast wordt een zonaal veiligheidsplan op te stellen. De zonale veiligheidsraad is samengesteld uit de burgemeesters van de gemeenten Aalter en Knesselare, de heer Procureur des Konings, de directeur-coördinator van de federale politie en de korpschef van de politiezone.

Deze zonale veiligheidsraad (punt 2.3) bereidt het zonaal veiligheidsplan voor, met de nodige aandacht voor zowel de opdrachten van bestuurlijke politie als deze van gerechtelijke politie en de coördinatie tussen de voornoemde domeinen. In een tweede fase evalueert de zonale veiligheidsraad de uitvoering van het zonaal veiligheidsplan.

Voor de uitvoering van dit zonaal veiligheidsplan is de korpschef verantwoordelijk, hij legt terzake verantwoording af aan het politiecollege (punt 2.4) en aan de politieraad (punt 2.5).

2.3 Zonale VeiligheidsRaad (ZVR)

De wet van 7 december 1998 tot organisatie van een geïntegreerde politiedienst, gestructureerd op 2 niveaus, heeft een wettelijk kader gecreëerd waarbinnen de politie, dankzij een geïntegreerde aanpak van de problemen van rechtshandhaving van de openbare orde, een bijdrage moet leveren aan een globale aanpak van de maatschappelijke (veiligheids)problemen.

Overeenkomstig artikel 35 van bovenvermelde wet werd in elke politiezone een zonale veiligheidsraad opgericht waarbinnen een systematisch overleg wordt georganiseerd tussen de burgemeesters, de Procureur des Konings, de korpschef van de lokale politie en de bestuurlijk coördinator van de federale politie (of zijn afgevaardigde).

De **opdrachten** van de zonale veiligheidsraad zijn de volgende:

- Bespreken en de voorbereiding van het zonaal veiligheidsplan;
- Bevorderen van de optimale coördinatie van de uitvoering van de opdrachten van bestuurlijke en gerechtelijke politie;
- Evalueren van de uitvoering van het zonaal veiligheidsplan.

De zonale veiligheidsraad van de politiezone Aalter-Knesselare was in 2011 als volgt samengesteld:

- De heer Patrick Hoste, voorzitter - burgemeester waarnemend Aalter
- De heer Fredy Tanghe, burgemeester Knesselare
- De heer Johan Sabbe, Procureur des Konings Gent
- Mevrouw Caroline De Witte, substituut-procureur des Konings Gent, zonemagistraat
- De heer Koenraad Tack, bestuurlijk coördinator
- De heer Wouter Moons, gerechtelijk directeur
- De heer Roland Debaets, korpschef politiezone Aalter-Knesselare

In 2011 is de zonale veiligheidsraad **1 keer** samengekomen, namelijk op 9 juni 2011. De voornaamste agendapunten waren:

- Actieplan verkeer - evaluatie 2010 en doelen 2011;
- Actieplan eigendomsdelicten - evaluatie 2010 en doelen 2011;
- Toestand GAS-pv's;
- De samenwerking tussen de politiezone Aalter-Knesselare en de politiezone Lowazone inzake klachtenbehandeling.

2.4 Politiecollege

In de meergemeentezones oefent het politiecollege het organieke gezag uit over de korpschef en het lokale politiekorps. De bevoegdheden zijn vergelijkbaar met deze van het College van burgemeester en schepenen ten aanzien van de vroegere lokale politie.

Het politiecollege wordt gevormd door de burgemeesters van de gemeenten en stelt één van zijn leden aan als voorzitter, deze is dan ook voorzitter van de politieraad.

De korpschef en de secretaris wonen alle zittingen van het politiecollege bij, deze vergaderingen zijn niet openbaar.

De korpschef licht het politiecollege in over alles wat met de werking van de politiezone te maken heeft en over alle initiatieven die betrekking hebben op het zonale veiligheidsbeleid.

Het politiecollege mag zich niet mengen in de verdeling van de taken en opdrachten binnen het korps, dit is de autonome bevoegdheid van de korpschef.

Het politiecollege beslist, op voorstel van de korpschef, tot de aanschaf van de noodzakelijke materialen en middelen met het oog op de dienstuitvoering en dit binnen de machtiging die de politieraad verleende aan het politiecollege. De wet op de overheidsopdrachten wordt daarbij stipt gevolgd.

Het politiecollege stelt de dagorde vast van de politieraad en legt de dossiers ter inzage voor aan de politieraadsleden.

Het politiecollege van de politiezone Aalter-Knesselare was in 2011 als volgt samengesteld:

- De heer Patrick Hoste, voorzitter - burgemeester waarnemend Aalter
- De heer Fredy Tanghe, burgemeester Knesselare

In 2011 kwam het politiecollege maandelijks samen, telkens op de **3^{de} vrijdag** van de maand.

2.5 Politieraad

De politieraad oefent de democratische controle uit op het politiecollege en het binnen de zone gevoerde politiebeleid. De leden van de politieraad hebben het recht om het politiecollege te interpellieren over politieaangelegenheden.

De bevoegdheden van de politieraad situeren zich voornamelijk in het domein van de begroting en het personeel.

Elk dienstjaar moet de politiezone een begroting laten goedkeuren, de inkomsten en uitgaven worden goedgekeurd door de leden van de politieraad. De inkomsten worden gevormd door federale en gemeentelijke dotaties, deze laatste moeten eveneens goedgekeurd worden door de respectievelijke gemeenteraden.

De politieraad bepaalt de personeelsformatie van het operationeel kader en het administratief en logistiek kader van het lokale politiekorps. De politieraad verklaart de ambten alsmede de criteria vacant en benoemt nadien de weerhouden kandidaten.

De politieraad draagt de korpschef voor tot benoeming door de Koning en brengt eveneens advies uit over het al dan niet verlengen van het mandaat van de korpschef.

De politieraad van de politiezone Aalter-Knesselare is samengesteld uit **beide burgemeesters** en **17 politieraadsleden**, waarvan 12 uit de gemeente Aalter en 5 uit de gemeente Knesselare.

In 2011 kwam de politieraad **5 keer** samen, namelijk op 30 maart, 15 juni, 31 augustus, 7 december en 30 december.

2.6 Het zonaal veiligheidsplan

Volgens de wet op de geïntegreerde politie van 7 december 1998 is elke politiedienst gehouden een zonaal veiligheidsplan op te stellen. Dit beleidsdocument vormt een weergave van hetgeen de korpsleiding als prioritair beschouwt gedurende een periode van vier jaar. Indien de situatie in de loop van deze jaren wijzigt, is het echter wel mogelijk om veranderingen in de opgestelde actieplannen door te voeren. Het beleidsplan moet de politiedienst, naast hun reguliere werking, in staat stellen doelstellingen op lange termijn te realiseren.

Onze politiezone heeft de ambitie om een grote bijdrage te leveren tot het ontwikkelen van een veilige en leefbare omgeving binnen de betrokken gemeenten Aalter en Knesselare. Enerzijds willen we dit doen door de bevolking een kwalitatief hoogstaande en resultaatgerichte dienstverlening aan te bieden, anderzijds door de bevolking als volwaardige partner te beschouwen in het zoeken naar oplossingen tot het bekomen van die veilige leefgemeenschap.

Bij het opstellen van het zonaal veiligheidsplan voor 2009-2012 werd rekening gehouden met de lokale problemen die zich situeren op vlak van **veiligheid**, **leefbaarheid** en **criminaliteit** in de samenleving alsook met de verwachtingen van de diverse belanghebbenden.

Na een grondige analyse werd bepaald aan welke strategische doelstellingen we de komende 4 jaar willen werken. In het zonaal veiligheidsplan wordt enkel beschreven wat we zullen doen, hoe we dit zullen doen zal per jaar bepaald worden in de jaarlijkse actieplannen.

We proberen tevens maximaal aan de verwachtingen van de eigen medewerkers te voldoen. Daar tegenover staat de belofte om de kwaliteit van onze dienstverlening te verbeteren.

Het plan is ambitieus maar tegelijk realistisch waardoor wij het engagement durven aangaan om dit beleidsplan in zijn totaliteit uit te voeren.

De actieplannen zullen jaarlijks uitgebreid geëvalueerd worden door de zonale veiligheidsraad en ter kennis gebracht worden aan de leden van de politieraad en de eigen medewerkers.

Het jaar 2011 was het derde jaar in de uitvoering van het zonaal veiligheidsplan 2009-2012. De prioriteiten en aandachtspunten zijn de volgende:

2.6.1 Verkeer

Definitie van het fenomeen:

- Onaangepaste snelheid inzonderheid op de provinciale en gewestelijke verbindingswegen, in de dorpscentra en de omgeving van scholen;
- Rijden onder invloed van alcohol;
- Veiligheidsgordel en andere beveiligingsmiddelen;
- Goederen- en personenvervoer;
- Parkeerproblemen in de omgeving van winkelcentra en uitgangsbuurtten.

Te bereiken globale doelen:

- Een belangrijke bijdrage leveren tot het doen dalen van de verkeersongevallen met lichamelijk letsel en stoffelijke schade;
- De weggebruiker sensibiliseren en zijn/haar rijgedrag aanpassen.

Globale aanpak:

- Prioritair - projectmatige aanpak.

Uitwerking:

- Sensibiliseren van de bevolking;
- Ontradend werken door “gepast” blauw op straat;
- De pakkans van zware overtreeders vergroten;
- Zero tolerantie tegen foutparkeerders bij aangekondigde acties;
- Dagelijks een verkeerscontrole tijdens de shiften permanentie;
- Dagelijkse snelheidscontroles door de onbemande camera's;
- Wekelijks minimum 1 lokale verkeersactie;
- Wekelijks minimum 2 snelheidscontroles binnen het projectgebied;
- Maandelijks minimum 1 alcoholactie;
- Feedback van de resultaten van de verkeersacties naar de bevolking.

Evaluatiecriteria:

- Het aantal verkeersongevallen (met doden – met LL – met SS);
- Plaats, tijdstip en oorzaken van de ongevallen;
- Het aantal uitgevoerde snelheidscontroles, alcoholcontroles, gerichte verkeersacties en de resultaten ervan;
- Het aantal acties goederen- en personenvervoer, acties gordel en andere beschermingsmiddelen en de resultaten ervan;
- De besteedde capaciteit aan mensen en financiële input.

2.6.2 Eigendomsdelicten

Definitie van het fenomeen:

- De eigendomsdelicten: inbraken in woningen, garagediefstallen, diefstallen van en uit voertuigen en fietsdiefstallen.

Te bereiken globale doelen:

- Beheersen van deze verwervingscriminaliteit;
- Pogen het aantal feiten op jaarbasis te laten dalen;
- Het onveiligheidsgevoel bij de bevolking zo laag mogelijk houden.

Globale aanpak:

- Prioriteit - projectmatige aanpak.

Uitwerking:

- Informeren/sensibiliseren van de bevolking voornamelijk via het forum van de buurtgesprekken;
- Preventief advies door opgeleide preventieadviseurs en promoten ervan;
- Uitbreiden en verbeteren werking BIN en BINZ;
- Gerichte patrouilles en actualiseren van het afwezigheidstoezicht;
- Strategische halteplaatsen en controles;
- Professionele vaststellingen;
- Professioneel onderzoek;
- Gepaste nazorg (onmiddellijk in geval van mogelijks trauma benadeelden/via het herbezoek in de andere gevallen);
- Registratie van fietsen met het oog op teruggave van gestolen fietsen aan de rechtmatige eigenaars;
- Informatie-uitwisseling met naburige zones.

Evaluatiecriteria:

- Het aantal gepleegde feiten;
- Ophelderingsgraad;
- Plaats en tijd van plegen;
- Het aantal effectieve feiten versus de pogingen;
- De uitgevoerde controles en resultaten;
- De besteedde capaciteit aan mensen.

VELD 3: MANAGEMENT VAN MEDEWERKERS

3.1 Personeelsformatie

Bij KB van 5 september 2001, houdende het minimaal effectief van het operationeel en van het administratief en logistiek (Calog-)personeel van de lokale politie, werden bij de minimumnormen voor de Politiezone Aalter-Knesselare **41** politiefunctionarissen en **3** Calog-personeelsleden voorzien.

De formatie werd goedgekeurd op 44 politiefunctionarissen (tevens de KUL-norm). De formatie voor het Calog werd niet goedgekeurd wegens het ontbreken van minimum 1 Calog niveau A. Deze werd in september 2004 aangeworven.

Op 18 oktober 2010 en 28 maart 2011 werd in het BOC een nieuwe formatiewijziging en een aangepast organigram ter goedkeuring voorgelegd. Door de politieraad van 30 maart 2011 werden deze goedgekeurd.

	HCP	CP	HINP	INP	HUA	NIV A	NIV B	NIV C	NIV D
Organiek kader	1	2	10	37	0	1	2	8	2
Feitelijk kader 31/12/2011	1	4	8	31*	3	1	2	8	2

* waarvan 1 gedetacheerd naar AIK

3.2 Prestaties 2011

Het totaal aantal gepresteerde uren (verlof- en ziektedagen zijn hierin niet meegerekend) van alle Calog- en operationele personeelsleden samen bedraagt **90.460** uren.

Dit totaal bevat wel:

- totaal aantal overuren (in 2011 werden geen overuren uitbetaald)
- totaal aantal weekenduren (alle uren tussen zaterdag 00.00 uur en zondag 24.00 uur): **6.446**
- totaal aantal nachturen (alle uren tussen 19.00 uur en 07.00 uur): **9.041**

	OBP	OGP	POLY*	WIJK & ONTHAAL*	RECH*	AP	CALOG
Weekend	297	383	4168	798	136	638	26
Nacht	472	575	6272	439	172	1069	42
Overuren	0	0	0	0	0	0	0

* de uren van de cellen poly, wijk & onthaal en recherche omvatten enkel de uren van het basiskader; de uren van de officieren en middenkader bevinden zich in de cellen OBP en OGP

3.3 Mentorschap en stages

In het jaar 2011 liepen **4 personen** stage binnen onze politiezone.

Hieronder vindt u een overzicht:

- Ainp **Marie Lemey** mentor Ronny D'Hooge van 08/02 tot 18/02 en van 12/07 tot 20/09
- Ainp **Steven De Wilde** mentor Marcel Verheecke van 08/02 tot 18/02 en van 12/07 tot 20/09
- Ainp **Davy De Meyer** mentor Bart De Vlieger van 19/02 tot 04/03 en van 30/07 tot 16/09
- AHinp **Frederik Boone** mentor Peter Van Yper van 08/04 tot 26/04

3.4 Beleids Ondersteunings Team (BOT)

Een beleidsondersteuningsteam bestaat uit vertegenwoordigers van de verschillende kaders en de verschillende functionaliteiten binnen een korps.

Een BOT heeft tot doel een draagvlak te creëren voor het beleid en het beleid te objectiveren. Daarnaast is het de taak van het BOT om de bewustmaking te bewerkstelligen binnen het korps. Dit houdt in dat als de veranderingsbereidheid nog groter is dan de te overwinnen weerstand tot verandering, het team moet instaan om de visie, de feitenkennis en het perspectief van de organisatie te verspreiden binnen de organisatie en dit in een zo ruim mogelijk draagvlak.

Het BOT staat in voor de beleidsvoorbereiding van het ZVP (zonaal veiligheidsplan). Dit houdt ondermeer in dat men via het BOT moet komen tot de prioriteiten en de bijzondere aandachtspunten voor het ZVP. Deze prioriteiten moeten dan omgezet worden in doelstellingen die op hun beurt moeten gerealiseerd worden via actieplannen.

Het BOT is in 2011 niet samengekomen.

3.5 Werkgroep HRM

De werkgroep HRM is een groep vrijwilligers, gekozen door het personeel, die als voornaamste doel voor ogen hebben een **goede werksfeer** te bevorderen, tevens problemen willen aanpakken en een gepaste oplossing geven. Ze doen dit door activiteiten te organiseren die ertoe bijdragen een hechte groep te vormen en door antwoord te geven op gestelde vragen en problemen.

De werkgroep HRM bestaat uit Marcel Verheecke, Ann Buysse, Hans Devreese, Peter Van Yper, Ronny D'Hooghe, David Carels, Marc Verstrynghe en Martine Meirhaeghe.

De vergaderingen van de werkgroep HRM worden meestal ook bijgewoond door de korpschef, op uitnodiging van de leden van de werkgroep.

Door de HRM werd een kas opgericht voor verjaardagen, geboortes, zieken ...

De kas wordt gespijsd door een jaarlijkse bijdrage van 25 Euro per personeelslid en de ontvangen gelden van bijstand aan deurwaarders alsook door de inkomsten van de drankautomaat en de tankkaarten.

Tweemaandelijks is een personeelsvergadering voorzien (behalve in juli en augustus). Na de vergadering biedt de HRM de mogelijkheid aan om iets te drinken. Meestal hoort er ook een hapje bij. Intussen kan nagepraat worden over de agendapunten van de personeelsvergadering.

De werkgroep tracht jaarlijks twee activiteiten te organiseren voor het gehele korps. Bij voorkeur één in het voorjaar en één na het groot verlof.

Andere, eerder kleinschalige, activiteiten zijn eveneens toegestaan en kunnen door één of meerdere individuen georganiseerd worden voor de geïnteresseerden. Het HRM bestuur wil altijd meehelpen met de organisatie.

3.6 Syndicaal overleg BOC

Het basisoverlegcomité kwam **4 keer** samen in 2011.

- 28 maart:
 - Jaarverslag - jaaractieplan en kwartaalverslagen
 - Voorstel data BOC 2011 + aanbrengen van agendapunten
 - Plaatsen van fleetloggers in de voertuigen
 - Samenwerkingsprotocollen
 - Risicoanalyse - psychosociale arbeidsbelasting
 - Kaderwijziging
 - Dienstplanning
- 20 juni:
 - Zonale onderrichting nevenactiviteiten
 - Zonale onderrichting geven van bloed
 - Zonale onderrichting training en geweldbeheersing
 - De functioneringsnota
 - Aanrekening ziekte bij geplande recuperatie
- 24 oktober:
 - Verslag plaatsbezoek van 29 augustus 2011
 - Kaderwijziging
 - Vraag acod - stand van zaken containers
- 19 december:
 - Aanduiden secretaris BOC
 - Uitbreiding samenwerking met de Lowazone (nieuwe locatie interventiedienst - inrichting Salduz lokaal)
 - Vastleggen data BOC 2012



3.7 Preventieadviseur

De specifieke problematiek rond geweld, pesterijen en ongewenst seksueel gedrag op het werk behoort tot het domein van de preventieadviseur gespecialiseerd in psychosociale aspecten (Wet van 11 juni 2002 betreffende de bescherming tegen geweld, pesterijen en ongewenst seksueel gedrag op het werk - ook de wet Onckelinkx genoemd).

De werkgever is verplicht een preventieadviseur psychosociale aspecten aan te duiden. Onze politiezone heeft terzake een contract met de externe firma Securex afgesloten. **Mevrouw Dominique De Boever** is de preventieadviseur voor onze zone.

Medewerkers met klachten over geweld, pesterijen en ongewenst seksueel gedrag op het werk kunnen bij haar terecht voor opvang en advies.

Naast de preventieadviseur beschikt de politiezone ook over een **interne vertrouwenspersoon**. **Wijkagent Ronny D'Hooge** stelde zich kandidaat en werd verkozen als de vertrouwenspersoon. In 2011 werd onze vertrouwenspersoon geen enkele keer aangesproken.

3.8 Organisatie intern toezicht

De dienst intern toezicht werd tot 31 juni 2010 nog steeds waargenomen door de korpschef.

Op 1 juli 2010 trad het protocol - Dienst Intern Toezicht (DIT) tussen onze politiezone en de politiezone Lowazone in werking (punt 4.8.17). Het betreft dus een bovenzonale dienst intern toezicht voor de twee betrokken politiezones.

Commissaris Patriek Blancke werd aangeduid als hoofdverantwoordelijke van DIT voor beide politiezones en werkt onder leiding van de twee betrokken korpschefs.

Zijn bureel is gevestigd in het administratief politiegebouw van de politiezone Lowazone te Hansbeke.

VELD 4: MANAGEMENT VAN MIDDELEN

4.1 Begroting 2011

4.1.1 Algemeen

Conform de onderrichtingen van voorgaande jaren en bij gebrek aan richtlijnen, werd de begroting 2011 opgemaakt.

Daarentegen werd de begrotingswijziging 2011 opgemaakt volgens de onderrichtingen van de omzendbrief PLP 47 betreffende de onderrichtingen voor het opstellen van de politiebegroting 2011 ten behoeve van de politiezone.

De politieraad verleende de goedkeuring aan de begroting 2011 in zitting van 15 december 2010 en in zitting van 31 augustus 2011 keurde de politieraad de begrotingswijziging goed.

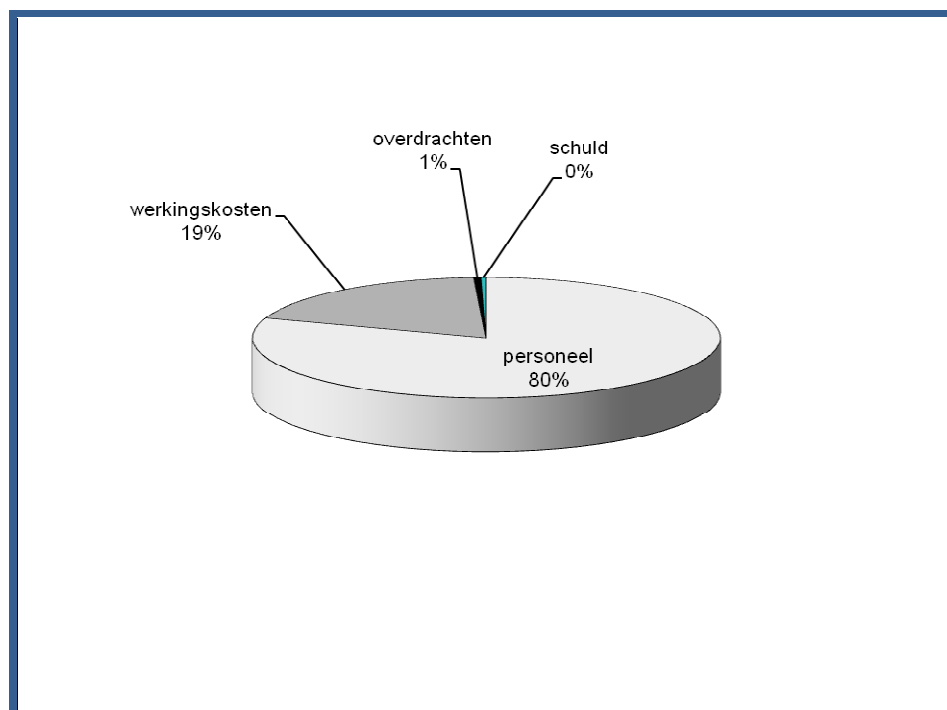
De gemeentelijke dotatie bij begrotingswijziging voor de gemeente Aalter bedroeg 1.884.176 euro en voor de gemeente Knesselare 628.059 euro. Dit betekent een daling van 200.793 euro voor Aalter en 66.930 euro voor Knesselare.

De toekenning van de financiële hulp van de Staat in het kader van de verkeersactieplannen werd in de begroting 2011 ingeschreven, dit voor een bedrag van 313.353 euro.

4.1.2 Gewone dienst

Uitgaven

Personeel	Werkingskosten	Overdrachten	Schuld
3.674.360	864.850	23.100	15.008



Ontvangsten

Prestaties	Overdrachten	Schuld
27.000	4.293.510	30.997

4.1.3 Buitengewone dienst

Uitgaven

Overdrachten	Investerings	Schuld
0	54.300	0

Onderstaande investeringen werden gerealiseerd in 2011:

- Aankoop machines, exploitatiematerieel en uitrusting:
 - 1 UMP
 - Glock wapens
 - Aankoop meubilair voor de bescherming van de wapens
- Aankoop van fietsen, brom- en motorfietsen:
 - 2 politiefietsen
- Aankoop informaticamaterieel:
 - PC's en schermen

Ontvangsten

Overdrachten	Investerings	Schuld
0,00	0,00	0,00

4.2 Rekening 2011

4.2.1 Algemeen

De jaarrekening van de politiezone bestaat uit een begrotingsrekening, een balans en een resultatenrekening. Deze documenten vormen één geheel.

Conform de omzendbrief PLP38 en 38bis werd de jaarrekening 2011 opgemaakt.

De jaarrekening van de zone werd ter goedkeuring voorgelegd aan de politieraad in zitting van 27 juni 2012.

4.2.2 Gewone dienst

De budgettaire resultaten

Begrotingsresultaat van de gewone dienst

	2010	2011
Netto-vastgestelde rechten eigen dienstjaar	4.777.959,87	4.444.628,04
- Vastgelegde uitgaven eigen dienstjaar	4.282.992,99	4.355.373,64
Begrotingsresultaat eigen dienstjaar	494.963,88	89.254,40
Netto-vastgestelde rechten vorige dienstjaren	117.607,93	214.756,03
- Uitgaven vorige dienstjaren	191.368,25	290.303,82
Saldo vorige dienstjaren	-73.760,32	-75.547,79
Begrotingsresultaat voor overboekingen	421.203,56	13.706,61
Overboekingen	33.835,00	40.697,00
Begrotingsresultaat	387.368,56	-26.990,39
Algemeen begrotingsresultaat vorige dienstjaren	70.677,54	458.046,10
Algemeen begrotingsresultaat	458.046,10	431.055,71

Boekhoudkundig resultaat van de gewone dienst

	2010	2011
Vastgestelde rechten	4.990.254,86	5.121.596,49
- aangerekende uitgaven	4.528.042,44	4.680.893,45
Algemeen boekhoudkundig resultaat	462.212,42	440.703,04

Herkomst van de gewone ontvangsten

Evolutie van de netto-vastgestelde rechten per economische klasse

Economische klasse	2010	2011
Prestaties	55.001,98	93.289,42
Overdrachten	4.692.332,73	4.320.665,07
Schuld	30.622,16	30.673,55
Totaal	4.777.956,87	4.444.628,04

Overzicht van enkele componenten van de vastgestelde rechten

	Rekening 2010	Rekening 2011
Schulden		
Creditintresten	30.622,16	30.673,55
Prestaties		
Ontvangsten en terugvorderingen	55.001,98	93.289,42
Overdrachten		
Onderhoudssubsidie	0	0
Andere specifieke subsidies van de H.O.	745,08	757,01
Andere specifieke subsidies van de H.O. ter bevordering aanwerving		9.177,31
Sociale dotatie	210.186,74	213.549,73
Federale sociale toelage II	52.091,49	49.471,86
Federale dotatie	1.079.726,28	1.120.938,40
Bijk.federale basistoelage	76.333,13	77.554,46
Gemeentelijke toelage Aalter	2.200.898,00	1.884.176,00
Gemeentelijke toelage Knesselare	733.632,00	628.059,00
Toelage van de Staat voor gesco's/bijdragen van andere overheden in weddelasten gedetacheerd	16.189,71	13.914,30
Subsidie verkeersveiligheid	322.530,31	323.067,00
Totaal	4.777.956,87	4.444.628,04

Bestemming van de gewone ontvangsten

Evolutie van de vastgelegde uitgaven per economische klasse

Economische klasse	2010	2011
Personeel	3.494.765,48	3.561.322,25
Werkingskosten	738.684,91	757.742,29
Overdrachten	24.072,70	21.478,41
Schuld	25.469,90	14.830,69
Totaal	4.282.992,09	4.355.373,64

Vergelijking tussen de begroting en de rekening gewone dienst

Vergelijking per economische klasse

	Bgw 2010	Rekening 2010	Bgw 2011	Rekening 2011
Personeel	3.726.052,00	3.494.765,48	3.674.360,00	3.561.322,25
Werkingskosten	773.421,00	738.684,91	864.850,00	757.742,29
Overdrachten	20.750,00	24.072,70	23.100,00	21.478,41
Schuld	25.700,00	25.469,90	15.008,00	14.830,69
Totaal	4.545.923,00	4.282.992,99	4.577.318,00	4.355.373,64
Prestaties	22.300,00	55.001,98	27.000,00	93.289,42
Overdracht	4.637.086,00	4.692.332,73	4.293.510,00	4.320.665,07
Schuld	30.083,00	30.622,16	30.997,00	30.673,55
Totaal	4.689.469,00	4.777.956,87	4.351.507,00	4.444.628,04

4.2.3 Buitengewone dienst

Budgettaire resultaten

	2010	2011
Netto-vastgestelde rechten eigen dienstjaar	0	0
- Vastgelegde uitgaven eigen dienstjaar	47.620,64	35.488,78
Begrotingsresultaat eigen dienstjaar	-47.620,64	-35.488,78
Netto-vastgestelde rechten vorige dienstjaren	0	0
- Uitgaven vorige dienstjaren	0	0
Begrotingsresultaat voor overboekingen	0	0
Overboekingen	33.835,00	40.697,00
Begrotingsresultaat	-4.462,06	-7.504,51
Algemeen begrotingsresultaat vorige dienstjaren	18.064,76	13.602,70
Algemeen begrotingsresultaat	13.602,70	21.107,21

Boekhoudkundig resultaat van de buitengewone dienst

	2010	2011
Vastgestelde rechten	104.065,98	69.299,70
- aangerekende uitgaven	75.463,28	29.774,29
Gecumuleerd boekhoudkundig resultaat	28.602,70	39.525,41

Vergelijking tussen de begroting en de rekening buitengewone dienst

Vergelijking per economische klasse

		Definitieve begroting 2011	Rekening 2011
UITGAVEN	Overdrachten	0	0
	Investeringen	54.300,00	0
	Schuld	0	0
	Totaal	51.300,00	0
ONTVANGSTEN	Overdrachten	0	0
	Investeringen	0	35.488,78
	Schuld	0	0
	Totaal	0	35.488,78

4.3 Voertuigen

4.3.1 Vierwielers

4-WIELERS	Totaal aantal voertuigen in wagenpark		16
	Aantal 4X4		0
	Aantal "sanitaire" voertuigen (voor drugs- en alcoholcontroles)		0
	Eigendom van de zone	Aantal wagens	5
		Aantal bestelwagens / combi's	1
	Leasing of huur	Aantal wagens	6
		Aantal bestelwagens / combi's	4
	Type brandstof	Aantal DIESEL-voertuigen	13
Aantal BENZINE-voertuigen (Super, 95 of 98)		3	
Aantal LPG-voertuigen		0	

4.3.2 Tweewielers

2-WIELERS	Totaal aantal voertuigen (tweewielers) in wagenpark		8
	Aantal motorfietsen		3
	Aantal scooters		3
	Aantal fietsen		2

4.4 Informatica

PC's	Totaal aantal PC's (vaste en draagbare PC's)		69
	Type van PC	Vaste posten	58
Draagbare PC's (laptops)		11	
PC aansluitingen	ISLP	Aantal PC's met ISLP-aansluiting	48
	Internet	Totaal aantal PC's aangesloten op het internet	12

4.5 Communicatiemiddelen

RADIO	Klassiek type	Aantal basisstations	0
		Aantal mobiele stations	0
		Aantal draagbare stations	0
		Aantal gebruikte frequenties in de zone	0
	ASTRID type	Aantal basisstations	1
		Aantal mobiele stations (ingebouwd in voertuigen)	12
		Aantal draagbare radiostations	34
		Mobile Data Terminals (MDT's)	
		Aantal draagbare MDT's	0
		Aantal vaste MDT's in de wagen	0
	Abonnementen	Enkel radio	47
	ASTRID	Radio + AVL samen in voertuig	0

Bovendien beschikt de politiezone ook over 13 GSM-toestellen. Van deze toestellen zijn er 9 voor algemeen gebruik en 4 zijn persoonlijk voor de officieren (OBP).

4.6 Bewapening

	Soort	Aantal
Bewaring	Beveiligde wapenkamers	1
	Beveiligde wapenkasten	3
Uitschakelende producten	Aantal kleine spuitbussen	45
	Aantal halfautomatische pistolen 9x19mm	50
	Aantal mitrailleurpistolen kaliber 9x19	8

4.7 Verkeersuitrusting en speciale middelen

	Soort	Aantal
Verkeersuitrusting	Vaste snelheidsmeter – toestellen/rood licht camera's	3
	Vaste snelheidsmeter – palen/pylonen	6
	Preventieve snelheidsmeter met affichage	4
	Mobiele snelheidsmeter in voertuig	1
	Spijkereggen	2
Speciale uitrusting	Kogelwerende vesten die tot de PZ behoren	8
	Sonometer	1
	Mobiele GPS	2
	Digitale fototoestellen	8
	Alcoholtest (ATT)	20
	Ademanalysetoestellen (AAT)	4
Curvometer	1	

4.8 De convenanten

Onze politiezone sloot in der loop der jaren enkele convenanten of protocolakkoorden af om de werking en samenwerking met andere diensten uit te breiden of te optimaliseren.

4.8.1 Interzonaal convenant stedelijk bewaarhuis

Dit convenant betreffende het gebruik van het stedelijk bewaarhuis van de politiezone Gent werd in 2002 afgesloten.

Het bepaalt dat het gebruik van het stedelijk bewaarhuis te Gent onder welbepaalde voorwaarden aan onze politiezone wordt toegestaan. In het stedelijk bewaarhuis worden personen wegens een bestuurlijke of gerechtelijke maatregel voor een beperkte tijd (maximum 24 uur) opgesloten.



4.8.2 Protocolakkoord inzake laterale steun bij dringende interventies

Dit protocolakkoord trad in werking op 1 maart 2002 en heeft tot doel een laterale steun te bieden bij afhandeling van dringende interventies tussen de politiezones van het gerechtelijke arrondissement Gent.

De lokale politiediensten van het gerechtelijke arrondissement Gent met uitzondering van de politiezone Gent zullen elkaar onderling steun verlenen (dit kan bestaan uit personele en materiële bijstand) in volgende gevallen:

- Bij een onmiddellijk gevaar voor de fysieke integriteit van burgers en/of het interveniëren personeel;
- Bij incidenten waarbij zich onmiddellijke hulp opdringt (een crisissituatie).

4.8.3 Protocolakkoord inzake laterale steun bij dringende tussenkomsten in verband met slachtofferbejegening

Met ingang van 1 juni 2002 werd er een protocolakkoord tussen de politiezones van het gerechtelijk arrondissement Gent inzake de laterale steun bij de afhandeling van slachtofferbejegening afgesloten. De laterale steun zal beperkt blijven tot uitzonderlijke gevallen.

4.8.4 Convenant inzake laterale steun in de functionaliteit handhaving van de openbare orde

Het convenant dat in het gerechtelijk arrondissement Gent de laterale steun in de functionaliteit "handhaving van de openbare orde" en inzake supralokale versterking en vordering regelt, trad op 6 januari 2003 in werking.

De laterale steun concretiseert zich door het afsluiten van een samenwerkingsakkoord tussen de politiezones in het gerechtelijk arrondissement Gent met betrekking tot opdrachten van bestuurlijke politie. Het akkoord regelt hetzij kwalitatieve aangelegenheden (ter beschikking stellen hondengeleider met politiehond, motorrijders, materieel,...), hetzij kwantitatieve aangelegenheden (inzetten van mankracht).

De supralokale versterking wordt beschouwd als een lokale opdracht van federale aard en wordt in het gerechtelijke arrondissement Gent toegepast naar aanleiding van:

- Grootschalige gebeurtenissen (manifestaties, voetbalwedstrijden,...);
- Grootschalige controleacties (grenscontroles,...);
- Escortes en begeleiding van nucleaire transporten;
- Ranpen en calamiteiten;
- ...

4.8.5 Protocolakkoord met spoorwegpolitie (SPC) en de politiezone

Het basisprincipe uit de Ministeriële Omzendbrief van 15 april 2002 bestaat erin dat de basispolitiezorg en de opdrachten van bestuurlijke en gerechtelijke politie die nodig zijn voor het beheer van de lokale gebeurtenissen en fenomenen op het grondgebied van de zone, inclusief op de perrons, het stationskwartier en de voor de publiek toegankelijke plaatsen binnen het stations voor wat betreft strikt lokale gebeurtenissen, valt onder der verantwoordelijkheid van de lokale politiezone Aalter-Knesselare. Dit protocolakkoord werd in 2005 afgesloten met de spoorwegpolitie.

4.8.6 Protocolakkoord logistiek steun

Dit protocolakkoord werd in 26 september 2002 afgesloten en omvat de logistieke steun die de federale politie aanbiedt aan de politiezone Aalter-Knesselare.

4.8.7 Convenant slachtofferbejegening

Op het niveau van de zorgregio die de politiezones Aalter-Knesselare, Assenede-Evergem, Lowazone, Maldegem en Meetjesland Centrum omvat, werd een convenant inzake slachtofferbejegening opgestart. Het convenant trad in werking op 1 januari 2006 met een voorafgaandelijke proefperiode van 3 maanden.

Er is een verdeling op jaarbasis voor de functie bereik- en terugroepbaar in het kader van de eerstelijnsfunctie voor slachtofferbejegening die bepaald is volgens de beschikbare capaciteit per politiezone. De bereik- en terugroepbaarheid geldt van maandag 08u00 tot maandag 08u00 en behelst aldus een volledige aaneengesloten week (24u/24u). Het betreft echter enkel eerstelijns taken (slecht nieuws meldingen en ernstige crisismomenten). Het is de OBP die de slachtofferbejegenaar met dienst kan terugroepen.

De slachtofferbejegenaar met dienst kan dus opgeroepen worden voor zaken die zich voordoen op heel het grondgebied van de zorgregio. Op het ogenblik van de taakuitvoering in het kader van de zorgregio staat de slachtofferbejegenaar met dienst onder leiding van de OBP van de politiezone waar de feiten zich voordoen.

Wanneer zich tijdens de bureeluren binnen de eigen politiekezone een feit voordoet waarbij slachtofferbejegening gewenst is, wordt beroep gedaan op een slachtofferbejegenaar van de eigen politiekezone.

4.8.8 Protocolakkoord tussen de Lijn Oost-Vlaanderen en de politiekezone

Dit provinciaal samenwerkingsakkoord trad in werking op 1 januari 2007 en beoogt het overleg en de samenwerking met betrekking tot de domeinen veiligheid en verkeer tussen De Lijn Oost-Vlaanderen en de politiediensten in de provincie Oost-Vlaanderen.

Dit heeft tot doel:

- De veiligheid van zowel de reizigers als het personeel te verzekeren;
- De kwaliteit en efficiëntie van de dienstverlening van het openbaar vervoer te verhogen;
- Een betere informatie-uitwisseling te organiseren;
- Bij probleemmomenten gezamenlijke acties te coördineren.

4.8.9 Protocolakkoord met de arrondissementskamer van gerechtsdeurwaarders

Op 19 april 2007 trad het protocolakkoord tussen de politiekezone Aalter-Knesselare en de arrondissementskamer van de Gerechtsdeurwaarder van het arrondissement Gent in werking. Hierin werden bepaalde bepalingen overeengekomen wat betreft uitzetting, bijstandsverlening, gerechtsbrieven, adresaanvragen, informatievragen buiten de adresaanvragen.

4.8.10 Protocolakkoord Politie Interventie Plan (PIP) Oost-Vlaanderen

Op 1 december 2008 trad het protocolakkoord in werking. Het doel is de principes en de modaliteiten vast te leggen van de laterale steun tussen de lokale en federale politiediensten van de provincie Oost-Vlaanderen voor het beheeren van een noodsituatie, een gevaarsituatie of een crisissituatie. Het PIP biedt ondersteuning wanneer er zich een onvoorziene (plotse), ernstige en grootschalige gebeurtenis voordoet en waarbij eigen middelen ontoereikend zijn.

4.8.11 Convenant arrondissementele drugshond

Het politiecollege heeft zich tijdens het politiecollege van 20 februari 2009 akkoord verklaard dat de politiekezone samen met 9 andere zones van het arrondissement Gent gezamenlijk een drugshond zouden aanschaffen.

Dit protocol wil het gebruik en de kosten van de arrondissementele drugshond regelen met verwijzing naar de notulen van het overleg korpschefs geïntegreerde politie, arrondissement Gent. Deze dienst zal worden verleend door politiekezone Regio Rhode & Schelde aan de 9 andere lokale politiekezones van het arrondissement Gent, zijnde:

- PZ Aalter-Knesselare
- PZ Assenede-Evergem
- PZ Deinze-Zulte
- PZ Gent
- PZ Lowazone
- PZ Maldegem
- PZ Meetjesland Centrum
- PZ Regio Puyenbroeck
- PZ Schelde-Leie

De dienstverlening 'drugshond' omvat het ter beschikking stellen van een getrainde en volleeerde drugshond, een begeleider, dit is een speciaal daartoe opgeleid inspecteur van politie, INP Jean-Luc Engels in loondienst van PZ Regio Rhode & Schelde, evenals een volledig uitgerust dienstvoertuig.

4.8.12 Protocolakkoord afname van audiovisuele verhoren van minderjarigen

Dit protocolakkoord heeft tot doel op een effectieve wijze bij te dragen tot de noodzakelijke bescherming van kinderen. Het engagement van de “netwerk” leden zal bijdragen tot de eerder aangestipte bijzondere bescherming van jongeren.

Minderjarigen in het algemeen, minderjarige slachtoffers en getuigen van mogelijk traumatiserende feiten in het bijzonder, verdienen een nog meer zorgvuldige en gespecialiseerde professionele aanpak. Het akkoord heeft tot doel afspraken te regelen en een suprazonale samenwerking te realiseren. Door mee te werken aan het netwerk wordt blijk gegeven van “goodwil” en de motivatie om gemeenschapsgericht te dienen en het opsporingsonderzoek te begunstigen.

4.8.13 Convenant arrondissement Gent - ziekenhuizen

Het convenant met de ziekenhuizen werd op 1 april 2009 uitgebreid naar alle politiediensten uit het arrondissement Gent en **16 ziekenhuizen**.

De 16 participerende ziekenhuizen zijn:

- ASZ Campus Aalst/Geraardsbergen/Wetteren
- AZ Alma Campus Sijsele/Eeklo
- AZ Jan Palfijn Gent
- AZ Lokeren
- AZ Maria Middelaars Gent
- AZ Nikolaas Campus Beveren/Hamme/Sint-Niklaas
- AZ Oudenaarde
- AZ Sint-Elisabeth Zottegem
- AZ Sint-Jan Brugge
- AZ Sint-Lucas Brugge
- AZ Sint-Lucas en Volkskliniek Gent
- OLV van Lourdes Ziekenhuis Waregem
- OLV Ziekenhuis Aalst
- Sint-Andries Tielt
- Sint-Vincentius Deinze
- UZ Gent

De doelstelling is tweeledig:

- Voorkomen dat twee instanties instaan voor de verwittiging;
- Voorkomen dat geen enkele instantie de familie verwittigt omdat elke partij veronderstelt dat de andere partij het zal uitvoeren.

4.8.14 Protocolakkoord inzake perscommunicatie

De korpschef is de eindverantwoordelijke voor de informatieverstrekking uitgaande van de politie aan de pers. In uitvoering van deze verantwoordelijkheid duidt hij voor de gerechtelijke aangelegenheden een perswoordvoerder aan. In dit protocolakkoord worden de perswoordvoerders binnen het gerechtelijk arrondissement Gent vermeld evenals de principes inzake perscommunicatie. Dit akkoord trad in werking op 16 september 2009.

4.8.15 Convenant interzonale samenwerking tussen PZ Lowazone en PZ Aalter-Knesselare

Dit convenant trad in werking op 1 januari 2010 en betreft een intensifiëring en bevordering van de interzonale samenwerking tussen onze politiezone en de politiezone Lowazone.

Concreet houdt dit in:

- De bereikbaar en terugroepbaar OGP en OBP wordt afwisselend per week door de ene of de andere zone geleverd. De bevoegdheid van de bedoelde OGP of OBP geldt over het grondgebied van de beide zones;

- Er worden twee verkeersploegen per werkdag ter beschikking gesteld voor beide zones. De zones Aalter-Knesselare en Lowazone leveren afwisselend of de vroege ploeg (6/14) of de late ploeg (14/22). Deze verkeersploegen nemen alle verkeersgerelateerde interventies voor hun rekening, inclusief de verkeersongevallen;
- Bij dringende interventies (gevaarsituatie en crisissituatie) is er te allen tijde bijstand van de piek- en MP-ploegen van beide zones.

Teneinde een goede informatie-uitwisseling te garanderen en een duidelijk zicht te krijgen op de inspanningen die de respectievelijke korpsen besteden in het kader van de interzonale samenwerking dienen de zones de meldingsfiche (met uur van verwittiging, vertrek, aankomst, behandelende politieambtenaar en alle informatie die een goed verloop van de zaak verzekert) voor einde dienst naar de partnerzone door te faxen.

Tevens voorzien de zones in een maandelijkse evaluatie tussen de korpschefs, die instaan voor het optimaliseren van de samenwerking en voor het informeren van de bestuurlijke autoriteiten.

4.8.16 Convenant systeembeheer

Dit protocol tussen onze politiezone en de politiezone Lowazone, waarbij de systeembeheerder van onze politiezone de functie van systeembeheerder waarneemt in beide politiezones, trad op 1 april 2010 in werking.

De systeembeheerder werkt nauw samen met de functioneel beheerders van beide politiezones. De ter beschikkingstelling voor de politiezone Lowazone wordt in onderlinge afspraak met de systeembeheerder en de beide functioneel beheerders geregeld.

4.8.17 Convenant Dienst Intern Toezicht (DIT)

Dit protocol tussen onze politiezone en de politiezone Lowazone trad op 1 juli 2010 in werking. Het betreft dus een bovenzonale dienst intern toezicht voor de twee betrokken politiezones.

Commissaris Patriek Blancke werd aangeduid als hoofdverantwoordelijke van DIT voor beide politiezones en werkt onder leiding van de twee betrokken korpschefs.

De taakomschrijving is de volgende:

- *Primaire taken:* beheer tuchtdossiers, beheer klachtenafhandeling en bijhouden bestand KLFP, beheer felicitaties, opmaken maandelijkse verslagen inzake functioneren politiezone voor de politiecolleges, beheer en uitvoering van antecedentenonderzoek;
- *Secundaire taken:* verantwoordelijke rekrutering, voorbereiding en deelname selectiecommissies, beleidsondersteunende opdrachten, deelname externe selectiecommissies, op verzoek bijwonen van politiecollege, politieraad, ZVR, BOC, ...

4.8.18 Convenant veilige schoolomgeving – spijbelgedrag Aalter

Dit veiligheidsconvenant werd afgesloten voor onbepaalde duur, met ingang van 1 september 2010, tussen de lokale politie Aalter-Knesselare, de gemeentelijke overheid van Aalter, het parket arrondissement Gent en de diverse scholen in Aalter, dit in de wetenschap dat niemand "alleen" kan instaan voor het vrijwaren van een veilige schoolomgeving.

Het doel is de veiligheid binnen de schoolomgeving te bevorderen, zowel voor de leerlingen, de personeelsleden als de ouders door gerichte preventie, vroegdetectie van duwende factoren in het ontstaan van dader- en slachtofferschap, alsook nazorg. Waar mogelijk daders begeleiden en repressie.

Er is een bereidheid om in een sfeer van open communicatie inzicht te verwerven in de werking, visie en belangen van de diverse betrokken partners. Respect voor elkaars belangen en wederzijds vertrouwen vormen de essentiële schakel om te komen tot een constructieve samenwerking.

VELD 5: MANAGEMENT VAN PROCESSEN

5.1 De functionaliteiten

Bij de politiehervorming in 1998 werd ruime aandacht besteed aan de vereisten waaraan een lokaal politiekorps dient te voldoen. Zo bepaalt artikel 3 van de WGP dat “*de lokale politie op het lokale niveau de basispolitiezorg verzekert. Het gaat hier meer bepaald om alle opdrachten van bestuurlijke en gerechtelijke politie die nodig zijn voor het beheren van lokale gebeurtenissen en fenomenen die zich voordoen op het grondgebied van de politiezone, evenals het vervullen van sommige politieopdrachten van federale aard*”.

Een ministeriële omzendbrief (PLP 10) probeert deze opdracht te verfijnen en bepaalt enkele organisatie- en werkingsnormen van de lokale politie met het oog op het waarborgen van een minimale gelijkwaardige dienstverlening aan de bevolking. Concreet betekent dit dat de lokale politie, om tegemoet te komen aan de noden en verwachtingen van de burgers, een aantal **basisfuncties** moet verzekeren. Deze functies vormen binnen de politiezone Aalter-Knesselare de basis van het korps:

- Onthaal
- Wijkwerking
- Interventie
- Politionele slachtofferbejegening
- Lokale opsporing en onderzoek
- Handhaving van de openbare orde
- Verkeer

5.1.1 Onthaal

Elke bezoeker die zich tijdens de openingsuren van de onthaalpunten aanbiedt, moet kunnen rekenen op een **klantvriendelijke ontvangst** en de nodige **luisterbereidheid**. Daarnaast dient zijn/haar zaak met de nodige professionaliteit en discretie te worden afgehandeld. De zaken moeten maximaal op het onthaal opgelost worden zonder onnodige doorverwijzingen.

In onze politiezone wordt de functie onthaal georganiseerd in het centraal onthaalpunt van het commissariaat Aalter. Ook in de gemeente Knesselare bevindt zich een politiepost waar men tijdens de week een aantal uur terecht kan.

Het adres en de **openingsuren** van de onthaalpunten zijn:

- Aalter, Stationsstraat 164 maandag tot vrijdag van 08.00 tot 18.00 uur
zaterdag van 09.00 tot 13.00 uur
gesloten op zon- en feestdagen
- Knesselare, De Plaats 14 maandag tot vrijdag van 09.00 tot 12.00 uur
woensdag van 14.00 tot 16.00 uur
donderdag van 16.00 tot 19.00 uur
gesloten op zaterdag, zondag en feestdagen

Het onthaal te Aalter wordt waargenomen door een lid van het Calog-personeel. Haar taak vereist geen specifieke politieopleiding en is gewoonlijk:

- Beantwoorden van telefoons of te woord staan van bezoekers;
- Informatie en doorverwijzing van de bevolking naar de voor hen adequate instanties;
- Afleveren van attesten of administratieve documenten van politionele aard;
- Uittypen van dossiers,...

Naast deze administratieve taken wordt zij ook bijgestaan door een politiefunctaris uit het team wijk/poly. Deze wordt belast met de uitvoering van gerechtelijke taken of onafgehandelde administratieve dossiers ...

- Kantschriften op uitnodiging (opdrachten van het Parket zoals verhoor van overtreders en verhoor van getuigen van een ongeval,...);
- Opnemen van klachten en aangiften;
- Verzekeren van de radiocommunicatie met politiemensen op het terrein (lokale “dispatching”), ...

In Knesselare wordt het onthaal in hoofdzaak verzekerd door één van de wijkagenten.

Gedurende de uren dat het politiecommissariaat of de politiepost niet bemand is, worden alle telefonische oproepen automatisch doorgeschakeld naar de centrale dispatching in Gent.

5.1.2 Wijkwerking

De wijkwerking is de **hoeksteen** van onze politieorganisatie. Als gemeenschapsgerichte politie neemt zij in de basispolitiezorg een belangrijke plaats in.

Het werk van de wijkagent moet meer inhouden dan de eerder “administratieve” taken die hij/zij vroeger kreeg toebedeeld. Zo zal de wijkagent onder meer moeten bijdragen tot:

- Het verzamelen van alle nuttige inlichtingen over bijzonderheden en problemen eigen aan zijn/haar wijk;
- De verspreiding van algemene info naar de bevolking en naar lokale gemeenschappen toe;
- Het doorgeven van lokale vragen en verwachtingen aan de overheid of andere diensten;
- Het uitvoeren van preventieve controles om bij te dragen tot het bevorderen van het veiligheidsgevoel onder de bevolking. Hij/zij is daardoor zichtbaar en aanspreekbaar in zijn/haar wijk. Door preventief toezicht uit te oefenen beoogt hij/zij het creëren van een veiligheidsgevoel bij de bevolking.

Door het opsporen van kleine lokale ongemakken zal hij/zij proberen de oorzaken ervan te verminderen. Hij/zij doet dit steeds in samenspraak met die plaatselijke gemeenschappen.

Hij/zij zal ondermeer:

- Luisteren naar de klachten en grieven van de bevolking en indien mogelijk oplossingen aanbrenge;
- Opsporen en helpen oplossen van kleine ontlukende conflicten (bemiddelingsfunctie);
- Detecteren van bronnen van onveiligheid en de bevoegde diensten erover inlichten;
- Politionele taken uitvoeren die een bijzondere kennis of een persoonlijk contact met de bevolking vereisen (hercontactname met een slachtoffer, kantschriften, moraliteitsonderzoeken, onderzoek van woonplaats,...);
- Niet-dringende politionele interventies uitvoeren;
- Informatie verschaffen aan een interventieploeg, om een oproep vooraf te evalueren;
- Toezicht houden op personen die voorwaardelijk in vrijheid werden gesteld, geesteszieken,...

Voor een optimaal geïntegreerde werking binnen de politiezone is hij/zij de spilfiguur in de realisatie van een performante informatiedoorstroming tussen wijkwerking, interventiedienst en lokale recherche.

De *gemeenschapsgerichte politie* steunt op **vijf belangrijke pijlers**:

- **Externe gerichtheid** is een absolute basispeiler. De politie staat midden in de samenleving, ze is in de maatschappij geïntegreerd. Door die integratie is ze zich volledig bewust van wat “leeft” in die samenleving. Dit uit zich ook door een dienstverlenende houding, gericht op de behoeften en de verwachtingen van de bevolking;
- **Probleemoplossend werken**: via een permanente opvolging proberen we tijdig de problemen te onderkennen, zo mogelijk te voorzien en erop te anticiperen. We trachten vooral de oorzaken van de problemen te bepalen met het oog op het voorkomen, oplossen of beheersen van deze problemen. Via buurtgesprekken proberen we die problemen te detecteren, met de sectorscans peilen we naar de subjectieve onveiligheid in een buurt;

- Het **partnerschap** verwijst naar het besef van de politie dat zij niet alleen verantwoordelijk is, en ook niet wil zijn, voor de zorg voor veiligheid en leefbaarheid. Vandaar dat in de eerste plaats de bevolking zelf bij die zorg voor veiligheid en leefbaarheid betrokken wordt;
- De politie legt **verantwoording** af over de antwoorden die ze formuleerde op de vragen en de noden van de gemeenschappen. Zij heeft de verplichting rekenschap af te leggen over haar aandeel in die integrale zorg;
- **Empowerment** of 'bekwame betrokkenheid' betekent dat zowel voor de politie als voor de burger mogelijkheden worden gecreëerd om gezamenlijk problemen aan te pakken;
- Een gemeenschapsgerichte politie steunt op de aanwezigheid van politiemensen tot in de verste uithoeken van de samenleving. Die hebben daar gezag en genieten er respect. De wijkinspecteur kent de burger en de burger kent hem. Wijkinspecteurs zijn er voor ALLE burgers; ze zijn bereikbaar en beschikbaar als de burger er om vraagt. De 'inspecteur van de straat' werkt samen met burgers, gemeentebesturen, jeugd, allerlei verenigingen en instellingen aan de veiligheid en leefbaarheid van de wijk.

Om aan die vijf pijlers van de gemeenschapsgerichte politie te voldoen werden een paar zaken ingevoerd zoals:

- **sectorscan**

In praktijk heeft elke wijkagent een netwerk van partners uitgebouwd binnen zijn wijk. Elk van deze contactpersonen wordt minstens tweemaal per jaar door de wijkagent bezocht waarbij telkens een formulier "sectorscan" wordt ingevuld. Dit betreft een enquêteformulier waarbij gepeild wordt naar het onveiligheidsgevoel. De toestand wordt ook elke keer geëvalueerd via vergelijking met het vorig bezoek. Zo kunnen we vaststellen of bepaalde problemen onveranderd bleven, verbeterd of opgelost zijn, of misschien nog erger zijn geworden.

Op die manier slaagt elke wijkagent in zijn opdracht om, aan de hand van dit netwerk en in combinatie met de gevoerde buurtgesprekken, een gedetailleerde analyse te maken van zijn wijk. Het levert ons een duidelijk zicht op de onveiligheidsgevoelens tot in het kleinste hoekje van onze politiezone.

Elke wijkagent is verantwoordelijk voor de opvolging binnen zijn wijk. Hij/zij zorgt samen met de burger en in overleg met de projectverantwoordelijken voor een passende oplossing.

De samenwerking met de bevolking leidt tot een groter veiligheidsgevoel en tot meer harmonie met de samenleving.

Automatisch worden onze acties afgestemd op de behoeften en verwachtingen van de bevolking.

- **omgevingsanalyse**

Elke wijkagent heeft een gedetailleerde omgevingsanalyse gemaakt van zijn of haar wijk. Hierin werden tevens de verkregen resultaten van de sectorscans verwerkt.

- **buurtgesprek**

Het buurtgesprek is een kleinschalig, verkennend bevolkingsonderzoek in samenwerking met de gemeentelijke overheid, de plaatselijke bevolking, de politie en eventueel andere maatschappelijke spelers met de bedoeling het onveiligheidsgevoel te detecteren en te signaleren, de oorzaken ervan te identificeren en SAMEN op zoek te gaan naar oplossingen voor de problemen of ergernissen.

- **buurtinformatienetwerken**

Een buurtinformatienetwerk is een gestructureerd samenwerkingsverband van burgers, die in een bepaald afgelijnd gebied informatie uitwisselen volgens een vooraf bepaald plan over misdrijven en verdachte gedragingen teneinde het veiligheidsgevoel te verhogen, onder leiding van een coördinator (burger) en met medewerking van de Politiediensten.

Er zijn inmiddels reeds 12 buurtinformatienetwerken binnen onze politiezone, verspreid over heel groot-Aalter. Er zijn ongeveer 800 gezinnen bij aangesloten.

▪ **technopreventief advies**

We spreken van technopreventie als we het hebben over bijzondere preventiemaatregelen met het oog op het voorkomen van een inbraak.

We onderscheiden drie soorten verschillende beveiligingsmaatregelen die altijd in deze volgorde behandeld worden:

- De organisatorische maatregelen
- De bouwkundige maatregelen
- De elektronische maatregelen

Niets garandeert u dat er dan niet meer ingebroken wordt, maar bepaalde technopreventieve maatregelen zullen het risico op een inbraak aanzienlijk verminderen en de potentiële inbreker zeker afschrikken.

In onze politiezone zijn 3 politiemensen opgeleid als technopreventie adviseur. Hun opdracht bestaat uit het volgende:

- Verstrekken van objectief en kosteloos advies inzake beveiliging tegen inbraak aan iedere burger die al dan niet reeds slachtoffer werd van een inbraak;
- Verstrekken van advies inzake beveiliging aan de kandidaat-bouwers of mensen die een woning renoveren, ook op basis van de door de architect opgemaakte plannen;
- Adviseren van zelfstandigen, handelaars, uitoefenaars van vrije beroepen,... inzake de beveiliging tegen inbraak/overvallen/winkeldiefstal;
- Geven van uitleg over criminaliteitspreventie aan verschillende doelgroepen ter gelegenheid van een buurtgesprek;
- Aanreiken van informatie over het technopreventief materiaal en over de beveiligings- en preventietechnieken.

5.1.3 Interventie

Vereisten en taken

De functie interventie bestaat erin om - binnen een passende termijn - een antwoord te bieden op **elke oproep** waarbij een politionele interventie ter plaatse noodzakelijk is.

Elke dag, 24 op 24, beschikt de politiezone Aalter-Knesselare over een permanente interventieploeg. Deze ploeg wordt op werkdagen versterkt met een verkeersploeg in een vroege (06/14) en een late (14/22) shift. Hiervoor bestaat er een samenwerkingsconvenant met de politiezone Lowazone, waarbij beide zones afwisselend instaan voor het verzekeren van de vroege of de late piekploeg.

Ook de oproepbaarheid van een officier van bestuurlijke (OBP) en gerechtelijke politie (OGP) is dagelijks verzekerd via het convenant met de politiezone Lowazone.

De interventieploegen zijn prioritair belast met het geven van een adequate respons op de oproepen die een politieaanwezigheid vereisen binnen de kortst mogelijke termijn. Naast de dringende interventies geven zij tevens - zo snel mogelijk en indien nodig - een gepast gevolg aan de niet-dringende vragen tot interventie die aan hen worden gericht.

De personeelsleden van de interventieploegen vervullen ook andere basispolitietaken. Die taken moeten evenwel op elk ogenblik onderbroken kunnen worden als een oproep tot interventie beantwoord moet worden. Wanneer de ploeg niet bezet is met interventies worden opdrachten voortvloeiend uit de actieplannen uitgevoerd. Het gaat hier om gerichte verkeerscontroles, afwezigheidstoezicht, bewakingsopdrachten en gerichte patrouilles in het kader van het lokaal veiligheidsbeleid.

Tenslotte dient te worden opgemerkt dat de functie interventie niet enkel en alleen door de permanente interventieploegen of piekploegen uitgevoerd kan worden. Bepaalde interventies met een niet-dringend karakter kunnen ook op een adequate wijze uitgevoerd worden in het kader van de wijkwerking.

Structuur en capaciteit

De interventie- en piekploegen worden verzekerd door **16** inspecteurs van politie. De interventiedienst staat onder leiding van de algemeen directeur operaties. Het team bestaat uit een commissaris coördinator en 2 teamchefs met de graad van hoofdinspecteur.

In 2011 waren er **5.225** interventies in onze zone.

5.1.4 Politionele slachtofferbejegening

Vereisten en taken

Politiediensten zijn niet alleen gericht op daders, maar hebben ook **aandacht voor slachtoffers**. De laatste jaren is de aandacht voor slachtoffers binnen justitie en politie beduidend toegenomen. Artikel 46 van de Wet op het Politieambt ligt aan de grondslag van elke politieactie ten opzichte van het slachtoffer. De politieambtenaar is vaak de eerste persoon die contact heeft met het slachtoffer. Hij of zij zorgt dan ook voor adequate opvang, onthaal, praktische informatie en emotionele steun. Daarnaast werd, in het licht van OOP 15ter, binnen ons korps een gespecialiseerde dienst slachtofferbejegening opgericht. Het personeel dat deel uitmaakt van deze dienst kreeg een aparte vorming.

In het commissariaat werd een lokaal ingericht waar slachtoffers op een rustige, comfortabele manier kunnen opgevangen worden. Hier kan het slachtoffer zijn verhaal doen en wordt hij geïnformeerd over het verdere verloop van de zaak. Indien wenselijk kan een herbezoek gedaan worden. In sommige gevallen worden slachtoffers doorverwezen naar meer gespecialiseerde centra voor slachtofferhulp waarmee de dienst een actieve samenwerking heeft opgebouwd.

Qua logistieke ondersteuning beschikt de dienst slachtofferbejegening over een gsm en een dienstvoertuig met striping dat uitgerust is met GPS.

Het takenpakket van de dienst slachtofferbejegening bestaat uit:

- Bijstaan van slachtoffers in emotionele crisissituaties;
- Onderhouden van contacten en samenwerken met de hulpverlening;
- Bewustmaking en voortgezette vorming van korpsleden inzake slachtofferhulp;
- Hercontactnames;
- Ondersteunen van politieambtenaren in interventies;
- Een bijdrage leveren inzake slachtoffers binnen de prioritaire actieplannen.

Structuur en capaciteit

De dienst slachtofferbejegening wordt verzekerd door één gespecialiseerde medewerker uit de polyvalente cel, 2 wijkagenten en 1 agent van politie uit de cel verkeer. Een officier springt occasioneel bij.

Deze personen hebben echter allemaal hun eigen kerntaak (interventie, wijkwerking, ...) maar staan bijkomend in voor deze bijzondere hulpverlening.

Er worden regelmatig infosessies en bijscholingen gevolgd en op regelmatige basis er is een overleg met de andere slachtofferbejegenaars van het arrondissement dat bijdraagt tot het optimaliseren van de dienstverlening.

5.1.5 Lokale recherche

Vereisten en taken

De functie "lokale opsporing en lokaal onderzoek" behelst het uitvoeren van daden van **gerechtelijke opsporing** en van **gerechtelijk onderzoek** naar feiten die conform artikel 5, 3° WPA aan de lokale politie worden toegewezen. Het betreft hier recherchetaken in het kader van de basispolitiezorg. Deze activiteiten worden gedaan in uitvoering van kantschriften van de onderzoeksrechters of Procureur des Konings of worden, in geval van aanvankelijke vaststellingen van misdrijven, ambtshalve aangevat.

COL 2/2002 regelt de taakverdeling, samenwerking, coördinatie en integratie tussen de lokale en federale politie inzake opdrachten van gerechtelijke politie. Concreet bepaalt deze omzendbrief dat de magistraten, aan de hand van het principe van de complexiteit van het onderzoek, beslissen of de opdracht zal uitgevoerd worden door de federale dan wel door de lokale politie.

De complexiteit van een onderzoek kan afgeleid worden uit drie criteria:

- De aard van het te onderzoeken feit of de te onderzoeken feiten;
- De aard van de te verrichten onderzoeksdaden;
- De geografische spreiding van de gespecialiseerde onderzoeksdaden.

In principe kunnen de opsporingsdaden opgedeeld worden in twee soorten: algemene rechetaken en gerechtelijke opdrachten in bepaalde domeinen of van een zekere omvang.

Iedere politieambtenaar moet in staat zijn om de algemene rechetaken uit te voeren: verhoren van getuigen, daders, slachtoffers, uitvoeren buurtonderzoek.... Daarnaast moeten enkele mensen speciaal gevormd worden om de zaken die omwille van hun aard, omvang of complexiteit een diepgaander en soms langdurig onderzoek vereisen, te kunnen uitvoeren. Deze gespecialiseerde personeelsleden vormen de lokale recherche.

PLP10 legt de zone een minimale organisatie- en werkingsnorm op van 7% van het personeel van het operationeel kader. Met vier rechercheleden voldoet onze zone aan deze norm.

Samengevat kan de recherche beschouwd worden als een tweedelijnsdienst: ze worden pas ingeschakeld wanneer de wijk- of interventiewerking de eerste vaststellingen gedaan heeft en blijkt dat verder onderzoek nodig is.

Het takenpakket bestaat uit o.a.:

- Verhoren van daders, slachtoffers en getuigen;
- Uitvoeren van buurtonderzoeken bij inbraken;
- Opsporingen in het kader van verdwijningen;
- Inwinnen van informatie inzake bestuurlijke politie;
- ...

Structuur en capaciteit

De lokale recherche wordt verzekerd door één commissaris, één hoofdinspecteur en twee inspecteurs.

Dagelijks, met uitzondering van zaterdagen, zondagen en feestdagen, is één ploeg van twee rechercheurs inzetbaar. Binnen de onderzoeksploeg werd bovendien voorzien in een systeem van permanente bereikbaarheid en terugroepbaarheid.

5.1.6 Handhaving van de openbare orde

Vereisten en taken

De functie handhaving van de openbare orde bestaat voor onze politiezone in het vrijwaren en, in voorkomend geval, het herstellen van de **openbare rust**, de **openbare veiligheid** en de **openbare gezondheid**. Hiermee worden zowel de afwezigheid van onlusten, gevaarlijke toestanden, ziekten en vervuiling van het milieu alsook aandacht voor de verkeersveiligheid bedoeld.

Iedere politieambtenaar kan voor deze ordediensten ingezet worden. Toezicht op festivals, wielervedstrijden, kermissen, optochten, ... behoren tot de tak van de lokale ordediensten¹.

De federale ordediensten (HYCAP) behelzen de situaties waarin de minister van Binnenlandse Zaken de lokale politie opvordert om de openbare orde te handhaven of te herstellen in een andere zone. Dergelijke opvorderingen kunnen gebeuren in geval van ramp, onheil, schadegeval, oproer, kwaadwillige samenscholingen of ernstige en nakende bedreigingen van de openbare orde. De lokale politie moet alle vorderingen uitvoeren tot beloop van een gedeelte van haar jaarcapaciteit dat in principe niet lager mag zijn dan 10% en niet hoger dan 20%.

¹ In PLP 10 zijn ook verkeerscontroles zoals snelheidsmetingen, toezicht op gordeldracht, alcoholcontroles, ... vervat binnen de lokale ordediensten; in onze zone worden ze ondergebracht als acties binnen het actieplan verkeer.

Structuur en capaciteit

Een officier van bestuurlijke politie is permanent bereikbaar en terugroepbaar om binnen de kortst mogelijke tijd zijn functie op te nemen.

Overeenkomstig de ministeriële richtlijn MFO-2 moet onze zone binnen de 96 uur vier personeelsleden kunnen leveren ter versterking van andere zones. In dit kader werd een samenwerkingsconvenant afgesloten met de verschillende zones van het arrondissement Gent.

ANIP

In uitvoering van de wet van 31 december 1963, de wet van 28 maart 2003, de wet van 15 mei 2007, het Koninklijk Besluit betreffende de nood- en interventieplannen van 16 februari 2006 en de omzendbrief NPU-1 betreffende de nood- en interventieplannen van 26 oktober 2006, is elke gemeente of stad in België verplicht een **algemeen nood- en interventieplan** (ANIP) op te maken dat het multidisciplinair optreden regelt en de algemene richtlijnen en de nodige informatie bevat om het beheer van een **noodsituatie**² te verzekeren.

Vanuit de provincie Oost-Vlaanderen werd een canvas opgesteld betreffende het ANIP dat door de gemeente dient aangevuld te worden met specifieke informatie. Het canvas is een levend document en de vooropgestelde indeling dient te worden gerespecteerd maar is niet limitatief. Belangrijk in de structuur van het ANIP is het gebruik van actiekaarten. Deze actiekaarten moeten de burgemeester en ambtenaar noodplanning in staat stellen de noodsituatie op te volgen en de nodige acties te ondernemen.

Op 30 juni 2009 verleende de Gouverneur van Oost-Vlaanderen zijn akkoord over de uitwerking van het ANIP van de gemeente Aalter.

Op 29 juli 2009 verleende de Gouverneur van Oost-Vlaanderen zijn akkoord over de uitwerking van het ANIP van de gemeente Knesselare.

Complementair aan het algemeen multidisciplinair nood- en interventieplan werd een politie interventieplan (PIP) opgemaakt.

Het betreft een draaiboek voor het politieel beheer van een noodsituatie. Het helpt de politieverantwoordelijke om de operationele leiding, coördinatie en ondersteuning te verzekeren voor die opdrachten die aan de politie toevertrouwd worden.

5.1.7 Secretariaat

Het secretariaat wordt bevolkt door **13 personeelsleden** bestaande uit 3 hoofdinspecteurs van politie en 10 Calog-personeelsleden.

Zonaal Informatie Kruispunt (ZIK)

Fysiek wordt het ZIK enkel bemand door Luc De Boever die hoofdzakelijk instaat voor de administratieve verwerking van de verschillende documentatie die langs het ZIK passeren.

Er is echter een samenwerking vereist met de projectleiders, de recherche en andere gespecialiseerde taken (slachtofferbejegening, milieu, ...).

De communicatie geschiedt via de dagelijkse briefings OGP-OBP.

Het ZIK heeft als taak het **verwerken van interne en externe informatie** ten behoeve van de eigen organisatie binnen de politiezone en ten behoeve van externe partners. Deze informatie wordt bekomen uit de eigen meldingen en interventieverslagen, de processen-verbaal en de informatierapporten. Het ZIK staat in voor de coördinatie tussen de verschillende teams, de exploitatie van de informatierapporten en het opstellen van de dienstbulletins voor de interventieploegen. De opdrachten op de dienstbulletins beogen hoofdzakelijk de uitvoering van de projecten. Zo worden onder meer dagelijks de lijsten afwezigheidstoezicht en onveiligheidsfiches bij de dienstbulletins gevoegd.

² Onder noodsituatie verstaat men elke gebeurtenis die schadelijke gevolgen voor het maatschappelijk leven veroorzaakt of veroorzaken kan, zoals een ernstige verstoring van de openbare veiligheid, een ernstige bedreiging ten opzichte van het leven of de gezondheid van personen en/of ten opzichte van belangrijke materiële belangen, en waarbij de coördinatie van de disciplines is vereist om de dreiging weg te nemen of om de schadelijke gevolgen te beperken.

Gerechtelijk bureel

De hoofdtaak van het gerechtelijk secretariaat is de kwaliteitscontrole op de processen-verbaal. We onderscheiden twee hoofdtaken, namelijk het louter gerechtelijk aspect bij de afhandeling van de processen-verbaal en het functioneel beheer ervan.

- **De gerechtelijke afhandeling:**

Hoofdinspecteur Peter Van Yper staat in voor de algemene kwaliteitscontrole van de processen-verbaal, zowel voor de gerechtelijke feiten als deze in het domein verkeer (verkeersongevallen en verkeersovertredingen). Hij staat tevens in voor de opvolging van de kantschriften uitgaande van het Parket.

Daarnaast is hij verantwoordelijk voor de APO-dossiers (Ambtshalve Politieonderzoek). Dit houdt in dat een dossier in de eenheid zelf wordt beheerd en pas aan het Parket wordt overgemaakt nadat alle noodzakelijke onderzoeksverrichtingen werden uitgevoerd. Hij schrijft daartoe opdrachten uit zowel intern als extern voor andere politiediensten.

- **Het functioneel beheer:**

Hoofdinspecteur Hans Van Hamme is de functioneel beheerder van de zone en teamcoördinator van het gerechtelijk bureel.

Als functioneel beheerder zorgt hij voor de toepassing van de MF03-richtlijnen binnen onze politiezone.

Dit houdt in dat hij erop toeziet dat alle noodzakelijke objecten en entiteiten uit het proces-verbaal aanwezig zijn in het systeem en dat de koppeling van deze elementen correct gebeurt opdat de gegevens kunnen gevat worden in de ANG (Algemene Nationale Gegevensbank). De seiningen en ontseiningen van bepaalde entiteiten worden ook door hem uitgevoerd.

- **Steun aan het gerechtelijk bureel:**

Het gerechtelijk bureel wordt ondersteund door 3 Calog-personeelsleden.

Petra Rommens verzorgt de administratie van de gerechtelijke dossiers en de verkeersongevallen (in- en output van de kantschriften, verzending van de gerechtelijke dossiers).

Yves Lietaert zorgt voor de ondersteuning van de functioneel beheerder, hij heeft terzake de opleiding functioneel beheerder gevolgd.

Michel Bouche is ICT-verantwoordelijke van de zone. Zijn hoofdtaak bestaat erin de optimale werking van het ICT-netwerk te verzekeren. Hij staat ook in voor het technisch beheer bij de installatie van nieuw materiaal of bij de update van het informaticasysteem. Hij is verantwoordelijk voor het updaten van de website van de zone.

Administratief bureel

- **Personeelsadministratie:**

Hoofdinspecteur Ann Buysse is de personeelsdirecteur voor de politiezone. Ze staat in voor het algemeen HRM-beleid.

Martine Meirhaeghe behandelt in hoofdzaak alles wat te maken heeft met de financiën en de uitrusting, de administratie met betrekking tot aankoopoffertes en bestellingen, het voorbereiden van de begroting en rekeningen, het beheer van de financiële dossiers. Zij houdt daartoe regelmatig contact met de bijzondere rekenplichtige van de zone.

Martine Meirhaeghe is tevens de secretaris van de zone. Binnen die taak staat ze in voor de administratieve ondersteuning van de korpschef. Zij bereidt de vergaderingen van het politiecollege, de politieraad, de zonale veiligheidsraad, het BOC voor, stelt tevens de beslissingen en de verslagen op, en notuleert bij diverse andere vergaderingen. Bij haar afwezigheid wordt haar taak van secretaris overgenomen door Patricia Windels.

- **Dienstplanning:**

Patricia Windels staat in voor het opmaken van de dienstplanning in samenspraak met de korpschef, het bijhouden en registreren van de gepresteerde diensturen, het bijhouden van verloffiches, ...

Gezien de diversiteit aan diensten en opdrachten van het personeel, rekening houdende met dagelijkse wijzigingen en aanpassingen, is dit voor haar een fulltime job. Bij haar afwezigheid wordt haar taak overgenomen door Luc De Boever.

- **Administratie in het domein verkeer:**

Evelien Saelens en Stephanie De Keyser staan in voor de administratie in het domein verkeer. Dit impliceert het administratief opmaken van de PV's snelheidsovertredingen van de vaste flietspalen en de verzending van de PV's verkeer aan de overtreeders en aan het Parket. Zij zijn tevens verantwoordelijk voor de registratie van de verkeersongevallen en het bijhouden van de gegevens van alle verkeersovertredingen. Zij ondersteunen de projectleider verkeer bij het opmaken van de evaluaties.

Philip Hinderyckx staat in voor het opstellen van adviezen naar de gemeentebesturen inzake verkeer en voor allerlei evenementen zoals wielervedstrijden, kermissen, wegenwerken, enz. Hij is tevens verantwoordelijk voor het opvolgen van de aanvragen ordediensten aan de politiezone, het opstellen van operatieorders voor ordediensten en de administratieve opvolging van deze.

Onderhoud en klusjes

Marijke Lambert staat in voor het onderhoud van de gebouwen. Tevens doet onze zone beroep op een externe firma die zorgt voor de hygiëne en netheid van de gebouwen.

Ook is er Luc Gelaude die o.a. instaat voor het onderhoud van de diverse voertuigen en het algemeen onderhoud van de gebouwen.

VELD 6: RESULTATEN BIJ KLANTEN EN MEDEWERKERS

6.1 Interventiebeleid

Binnen onze politiezone is er 24/24 uur minstens één interventieploeg aanwezig. Deze ploegen werken in shiften van 8 uren (06-14 / 14-22 / 22-06).

Mits een convenant met de politiezone Lowazone wordt op werkdagen een extra verkeersploeg voorzien tussen 06 en 22 uren. Dit gebeurt in twee shiften waarbij elke zone per week afwisselend een vroege of een late shift voor zijn rekening neemt. Deze verkeersploegen nemen, over de zonegrenzen heen, alle verkeersgerelateerde interventies voor hun rekening inclusief de verkeersongevallen. Dit betekent uiteraard een enorme verlichting van de interventies voor de reguliere ploegen.

In dezelfde convenant is er ook wederzijdse steun voorzien door de reguliere interventieploegen tussen de beide zones.

Met dit dienstensysteem moet onze politiezone in staat zijn alle noodoproepen te beantwoorden.

In 2011 betrof dit in totaal zo'n **5.225 interventies** in de politiezone Aalter-Knesselare.

Deze 5.225 interventies zijn een lichte daling tegenover 2010 (5.336 interventies) maar we blijven rond het gemiddelde van de laatste jaren, namelijk een goeie 5.000 interventies.

Van maandag tot donderdag tellen we op jaarbasis **660 à 680 interventies per dag**, op vrijdag zien we een stijging tot 782 interventies en het weekend blijft het drukst met 886 interventies op zaterdag en 882 op zondag.

Het **piekmoment** ligt nog steeds in de late namiddag tussen **17 uur en 20 uur**, dit met gemiddeld 325 interventies per uur op jaarbasis. Tussen 20 uur en middernacht nemen de interventies geleidelijk af, maar blijven er gemiddeld nog 260 interventies per uur op jaarbasis. Overdag (08.00 tot 17.00 uur) hebben we gemiddeld 248 interventies per uur op jaarbasis. De nachten blijven de kalmste periode met gemiddeld 123 interventies tussen middernacht en 06.00 uur 's morgens.

De gemiddelde **aanrijtijd** van alle interventies is net iets minder dan **14 minuten**. Bij de helft van de oproepen zijn onze ploegen binnen de 10 minuten ter plaatse. In 81% van de oproepen is de ploeg binnen de 20 minuten ter plaatse.

De **gemiddelde afhandelingstijd** van een interventie bedroeg net als in 2010 ongeveer **46 minuten**. Eén derde van de interventies werd binnen het kwartier afgehandeld. 80% was binnen het uur afgehandeld. Een kleine 10% vergde een afhandelingstijd van meer dan twee uur.

6.2 Dossiers slachtofferbejegening

6.2.1 Cijfergegevens slachtofferbejegening 2011

Bij onderstaande cijfergegevens dient rekening gehouden te worden met het feit dat een registratie steeds een aantal nadelen en beperkingen bevat. Niettegenstaande het feit dat er een aantal richtlijnen zijn om zo éénvormig en correct mogelijk te registreren blijft er een schemerzone. Er kan gesteld worden dat het werkelijke aantal tussenkomsten hoger ligt dan weergegeven in onderstaande tabel. Door een foutieve registratie zijn er geen cijfergegevens voor de periode van januari 2011 tot eind april 2011.

6.2.2 Tussenkomsten binnen de PZ Aalter-Knesselare periode april 2011 tot december 2011

In de periode van april 2011 tot december 2011 werd de dienst slachtofferbejegening 48 keer gevraagd tussen te komen bij de opvang en ondersteuning van slachtoffers binnen de politiezone Aalter-Knesselare.

Feiten	Aantal
Andere	3
Andere ongevallen met dodelijke afloop	2
Hold-up/overval	3
Echtelijke moeilijkheden met slagen	2
Familiale moeilijkheden	8
Inbraken	2
Natuurlijk overlijden	2
Onbuigzaamheid	2
Brand	1
Partnergeweld	5
Stalking/bedreiging	2
Verdwijning	1
Verkeer/ongeval met dodelijke afloop	2
Verkeer/ongeval met gewonden	2
Zelfmoord	8
Zelfmoordpoging	3
Totaal	48

6.2.3 Tussenkomsten binnen de zorgregio Meetjesland-Evergem

In 2011 werd de dienst slachtofferbejegening tijdens de 8 weken dat zij van dienst was voor de zorgregio Meetjesland-Evergem 12 keer gevraagd tussen te komen bij de opvang en ondersteuning van slachtoffers binnen de zorgregio. Van deze 12 tussenkomsten vonden er 6 plaats binnen de eigen politiezone, de andere 6 werden uitgevoerd in een zone deeluitmakend van de zorgregio Meetjesland-Evergem.

6.3 Dossiers recherche

In onderstaande tabellen zien we de onderzoeksverrichtingen van de recherche voor het jaar 2011:

PV	Aantal
Aanvankelijke proces-verbaal	74
Navolgende proces-verbaal	650
Totaal	724
Totaal aantal uitgevoerde kantschriften parket: 255	

6.4 Openbare orde

Totaal aantal gepresteerde uren in 2011: **1.433** uren
Waarvan: **768** weekenduren
266 nachturen

De ordediensten betroffen de traditionele wielervedstrijden, loopwedstrijden, de wekelijkse marktdag en lokale festiviteiten (Poekefeesten, Oogstfeesten, Plage à gogo...).

6.5 Gemeentelijk Administratief Sanctierecht (GAS)

6.5.1 Inleiding

Het reglement Gemeentelijke Administratieve Sancties werd in de beide gemeenten ingevoerd eind 2008. Beide reglementen zijn in grote lijnen gelijklopend. Voor de gemeente Aalter zijn nog enkele specifieke artikels opgenomen met betrekking tot het natuurdomein De Kraenepoel en het skatepark.

Wat betreft het werkjaar 2011 kan men stellen dat het GAS-gebeuren binnen onze politiezone op kruissnelheid zit. 2009 was eerder een inloopjaar wat betreft het GAS. Het werkjaar 2010 geldt bijgevolg als het eerste jaar dat het GAS-gebeuren voldoende ingeburgerd was in de werking van onze politiezone om tot een analyse te kunnen overgaan. Vanaf dit jaar nemen wij dit ook op in het jaarverslag.

6.5.2. Cijfers 2011

Voor het werkjaar 2011 stellen wij vast dat voor het grondgebied van de politiezone Aalter-Knesselare **148** GAS-PV's werden opgesteld (108 in de gemeente Aalter en 40 in de gemeente Knesselare). Dit betekent een globale stijging van 392 % (of met 110 eenheden) tegenover het werkjaar 2010. Deze stijging is significant te noemen en is ongetwijfeld het gevolg van de voortdurende responsabilisering rond het GAS-gebeuren en het informeren van het politiepersoneel.

In de verhoudingen gewone GAS-inbreuken tegenover de gemengde inbreuken (GAS 2 en GAS 3) is er eveneens een stijging waar te nemen bij de gemengde inbreuken.

Gemengde inbreuken zijn diegene die a priori naar het parket worden doorgestuurd die de beslissing nemen omtrent de finaliteit van het dossier.

Bijgaande tabel laat de verhoudingen GAS/gemengde inbreuken zien per gemeente.

	Aalter	Knesselare	Totaal
GAS-PV	78	32	110
GAS 2-PV	29	7	36
GAS 3-PV	1	1	2

Als we de opgestelde GAS-PV's per inbreuk gaan bekijken, stellen wij vast dat het gros van de GAS-PV's nog steeds handelen over loslopende dieren, gevolgd door nachtlawaai (GAS 2). Dit blijkt voor beide gemeenten hetzelfde geval te zijn.

Aalter	
Art 29 (loslopende dieren)	60
Art 35 bis (containerpark)	1
Art 36 (sluikstorten)	1
Art 36 bis (wildplassen)	11
Art 37 (Kraenepoel)	1
Art 41§4 (reclamevoertuigen)	1
Art 44.4° (geluidshinder/muziek)	1
Art 44.5° (geluidshinder/alarmkanonnen)	1
Art 44.6° (geluidshinder/huisdieren)	1
GAS 2 (nachtlawaai art 561 SWB + art 44.1/muziek)	26
GAS 2 (nachtlawaai art 561 SWB + art 44.6/huisdieren)	1
GAS 2 (nachtlawaai art 561 SWB + art 44.7/voetzoekers)	2
GAS 3 (diefstal art 461 SWB + art 4)	1

Knesselare	
Art 28 (loslopende dieren)	25
Art 34 (sluikstorten)	1
Art 34 bis (wildplassen)	4
Art 41.1° (geluidshinder/muziek)	2
GAS 2 (nachtlawaai art 561 SWB + art 44.1°/muziek)	6
GAS 2 (toebrengen schade art 559 SWB + art 4)	1
GAS 3 (diefstal art 461 SWB + art 4)	1

Van de 148 besliste dossiers hebben 90 dossiers geleid tot een geldboete. De geldboetes variëren tussen de 25 en 250 euro. Boetes van 150 en 250 euro werden opgelegd bij herhaling of herhaaldelijke herhaling van feiten waarvoor reeds eerder een kleinere boete werd opgelegd.

De dossiers die tot geen geldboete hebben geleid kunnen opgedeeld worden als volgt:

- 5 dossiers die met een succesvolle bemiddeling werden afgesloten;
- 1 dossier werd laattijdig overgemaakt;
- 5 dossiers werden door het parket geseponeerd;
- 2 dossiers werden door het parket in opsporingsonderzoek genomen;
- 45 dossiers werden verzachtende omstandigheden ingeroepen, hetzij geen geldboete opgelegd wegens gebrek aan bewijs.

De significante stijging van het aantal GAS-dossiers betekent dat het GAS gebeuren binnen de politiezone Aalter-Knesselare reeds goed is ingeburgerd. De foutmarge in eigen beheer werden in 2011 tot een minimum beperkt.

6.6 De projecten

6.6.1 Verkeer

De doelstelling van het project verkeer was, door gerichte verkeersacties en meer controles, de pakkans van zware overtreeders te vergroten, het rijgedrag van de weggebruikers aan te passen en te verbeteren, teneinde de ernst van de verkeersongevallen terug te dringen en het aantal verkeersongevallen te doen dalen.

Om deze doelstelling te verwezenlijken werden zeven projecten weerhouden. Aan ieder project werden een aantal doelstellingen gekoppeld. De zeven projecten met de daaraan gekoppelde doelstellingen waren:

- N409 (Aalter-Deinze)
 - snelheid
 - alcohol
 - personen- en goederenvervoer
- N499 (Aalter-Eeklo)
 - snelheid
 - alcohol
- N37 (Aalter-Tielt)
 - snelheid
 - alcohol
 - personen- en goederenvervoer
- N44 (Aalter-Knokke)
 - snelheid
 - alcohol
 - personen- en goederenvervoer
- N337 (Knesselare-Brugge)
 - snelheid
 - alcohol
 - personen- en goederenvervoer

- N461 (Zomergem-Knesselare)
 - snelheid
 - alcohol
- Project GG
 - Gordel
 - GSM

Op 01 september 2005 werd eveneens een verkeersovereenkomst inzake verkeersveiligheid afgesloten met het ministerie van Binnenlandse Zaken en het ministerie van Mobiliteit. Onze zone schreef zich in voor volgende verkeersveiligheidscategorieën:

- Overdrevten en onaangepaste snelheid;
- Rijden onder invloed van alcohol;
- Goederen- en personenvervoer;
- Veiligheidsgordel en andere beveiligingsmiddelen.

Verkeersongevallen

In 2011 verwerkte onze zone **551** vaststellingen of aangiften van verkeersongevallen; 108 van deze ongevallen vonden plaats in de gemeente Knesselare, 443 in de gemeente Aalter. Elk ongeval waarbij onze politiedienst tussenkwam werd geregistreerd. Ook werd er een onderscheid gemaakt naar aard: stoffelijke schade, lichamelijke schade en dodelijke afloop.

Overzicht van het aantal verkeersongevallen:

Jaar	Stoffelijke schade	Lichamelijk letsel	Dodelijke afloop
2004	304	99	6
2005	317	113	3
2006	327	113	0
2007	351	133	4
2008	356	104	0
2009	373	123	6
2010	385	135	3
2011	416	134	1

Rijden onder invloed van alcohol

Er werden in 2011 een aantal gerichte acties georganiseerd in verband met sturen onder invloed van alcohol. In totaal werden er **30** controles, 8 tijdens de week en 22 tijdens weekend, uitgevoerd.

De georganiseerde alcoholcontroles leverden volgende resultaten op:

Aantal gecontroleerde voertuigen	1.736
Aantal ademtesten	1.718
Aantal alarm	37
Aantal positief	60
Aantal intrekkingen	21

Overdrevten en onaangepaste snelheid

Vaststellingen van snelheid gebeurden zowel met één bemande camera als met onbemande camera's. De bemande camera werd in hoofdzaak ingezet in de projectgebieden N409, N499, N37, N337, N461 en N44. De onbemande camera's op de gewestweg N44. Hieronder volgt een overzicht van de resultaten van beide toestellen:

	Totaal aantal controles	Totaal gecontroleerde voertuigen	Totale tijd	Aantal overtredingen
Flitspalen	87	5.418.911	14000:05	4.245
Gatso 24	227	148.971	405:40	5.763

Veiligheidsgordel en andere beveiligingsmiddelen/niet handenvrij bellen

Ook werd er aandacht besteed aan het dragen van de veiligheidsgordel en het niet handenvrij bellen. In de loop van 2011 zijn er **47** onmiddellijke inningen uitgeschreven voor het niet dragen van de veiligheidsgordel. In 2011 zijn voor het niet handenvrij gebruik van de GSM **89** onmiddellijke inningen uitgeschreven.

Goederen- en personenvervoer

Personen- en goederenvervoer werd als prioriteit opgenomen in de overeenkomst inzake de verkeersveiligheid. De reden is dat door de aanwezigheid van enkele belangrijke gewestwegen, heel wat vrachtwagens onze politiezone doorkruisen.

De resultaten van de geleverde acties vindt u hieronder terug:

Aantal controles	4
Aantal uren	17
Aantal gecontroleerde vrachtwagens	61
Aantal gecontroleerde bussen	4
Aantal overtredingen	10



6.6.2 Eigendomsdelicten

In het actieplan "eigendomsdelicten" worden drie fenomenen projectmatig aangepakt, namelijk inbraken in **woningen**, autodiefstallen en diefstallen in **voertuigen**, en **fietsdiefstallen**.

Objectieve gegevens

Het project "eigendomsdelicten" behandelt drie fenomenen, namelijk: inbraken in woningen, autodiefstallen en diefstallen in voertuigen, en fietsdiefstallen. Woningdiefstallen krijgen uiteraard de meeste aandacht.

Verwervingscriminaliteit in de politiezone:

	2005	2006	2007	2008	2009	2010	2011
Gewone diefstal	98	80	104	102	138	87	132 ⁽²⁾
Winkeldiefstal	10	9	21	18	17	19	14
Autodiefstal	9	6	5	2	9	9	7
Diefstal in voertuig	65	58	40	33	35	12	37
Diefstal met geweld / hold-up	4		1	1	3	8	4
Diefstal met list				1	1	5	
Fietsdiefstal	139	118	121	129	131	130	111
Bromfietsdiefstal	9	10	11	3	8	6	4
Gauwdiefstal / zakkenrollerij	2	3	1	2	19	24	18
Huisdiefstal / loonbediendendiefstal	5	5	13	10	12	7	8 ⁽³⁾
Garagediefstal	1		4				1⁽¹⁾
Diefstal met verzwarende omstandigheden	117	106	148	121	151	153	167⁽⁴⁾
Vandalisme	42	71	89	93	108	119	111

(1) diefstal met braak in een woning, waarbij ook een voertuig werd gestolen uit de garage of van de oprit

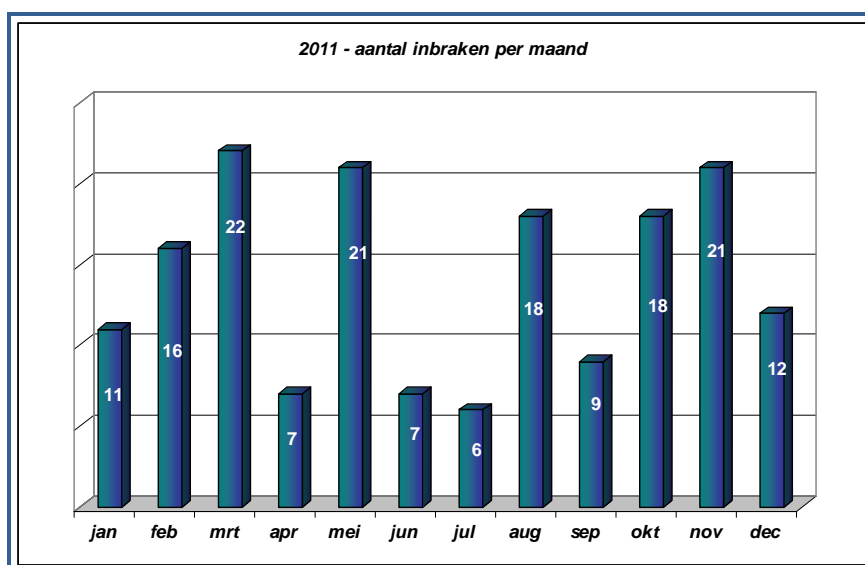
(2) eenvoudige diefstal zonder verzwarende omstandigheden (diefstal van roerende goederen zoals portefeuille, gsm, ...) en waarvoor in hoofdzaak aangifte werd gedaan op het bureau.

(3) diefstal ten nadele van de werkgever

(4) zoals braak, inklimming, valse sleutels, ...

Betreffende diefstallen met braak en garagediefstal:

Het aantal inbraken per maand en de geviseerde panden:



De typische avondinbraken waren ook dit jaar opnieuw in de maanden oktober en november. De daling in december is bijna zeker het gevolg van het oprollen van een dadergroep door de federale politie.

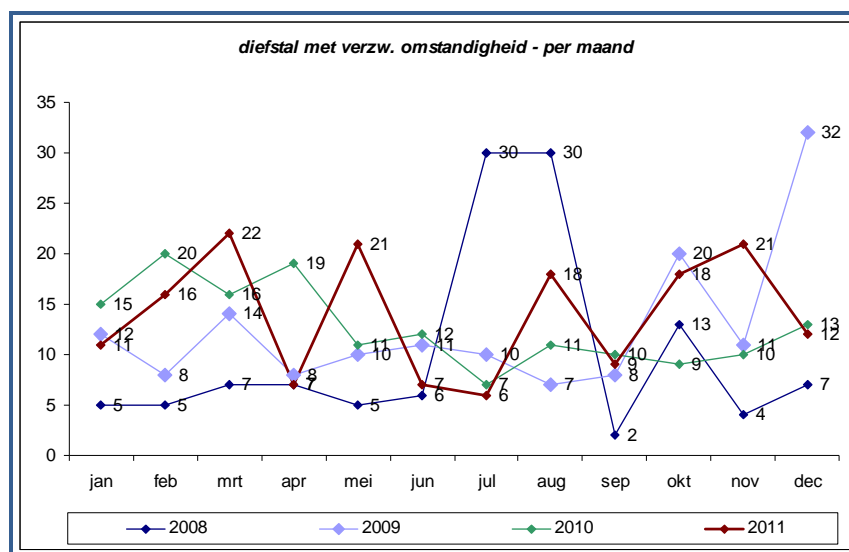
	jan	feb	mrt	apr	mei	jun	jul	aug	sep	okt	nov	dec	tot.
Aanhorigheden		2						3	1			1	7
Appartement		1		2				2		3	1		9
Chalet/ vakantiehuisje		7	1				1						9
Fabriek/bedrijf/ firma	1	4	2		3		1	2		1		1	15
Handelszaak	5	2	1	2	1			3		4			18
Jeugdcentrum									1	1			2
Loods/keet/ hangar					5			1					6
Openbaar gebouw								1					1
School					1								1
Sportcentrum/ sporthal											1		1
Werk (in aanbouw)								2	1	3			6
Woning/huis/ villa	5		18	3	11	7	4	4	6	6	19	10	93
Totaal	11	16	22	7	21	7	6	18	9	18	21	12	168

Bezochte panden	2005	2006	2007	2008	2009	2010	2011
Aanhorigheden	4	1			4	2	7
Appartement		4	4	6	4	24	9
Chalet/vakantiehuisje			2	1	2	4	9
Fabriek/bedrijf/firma	3	4	11	11	5	11	15
Handelszaak	24	17	23	20	21	25	18
Jeugdcentrum	2			3	4	2	2
Leegstaand pand		1	1		2	1	
Loods/keet/hangar	2	8	3	5	2		6
Openbaar domein			1	2	3		
Openbaar gebouw		1	2	2	9	1	1
School	4	4	4	4	3		1
Sportcentrum/sporthal	4	3	2	1	4	2	1
Werk (in aanbouw)			2	2	7	3	6
Woning/huis/villa	75	63	97	64	81	78	93
Totaal per jaar	118	106	152	121	151	153	168

Een opmerkelijke daling van de inbraken in appartement in vergelijking met 2010, maar een duidelijke stijging van de woninginbraken.

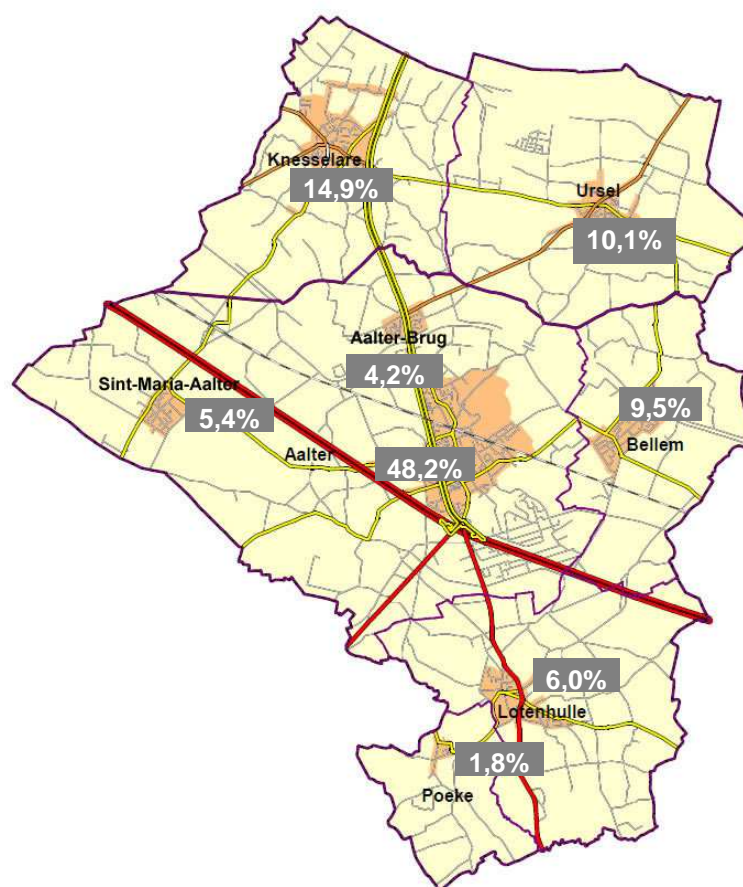
Inbraken in woningen maken het merendeel uit van de diefstallen met braak. In mindere mate zijn er de inbraken in handelszaken, of bedrijven. De inbraken in chalets op de camping/chaletpark "Manewaarde" zijn vermoedelijk niet het werk van rondtrekkende dadergroepen en staan waarschijnlijk los van de andere inbraken in woningen.

Een vergelijking tussen de voorbije jaren:



Dit diagram toont duidelijk aan dat er geen specifieke 'inbraakgevoelige maanden' bestaan. Het aantal inbraken is afhankelijk van de aard en de verschijningsvorm van de dadergroep, en van hun criminele werkmethode. Daders blijven voor een kortere of langere periode in ons land en keren daarna terug naar hun thuisland of trekken naar een ander land om hun criminele activiteit verder te zetten.

Procentueel aandeel van de diefstallen met braak (en garagediefstal) per **deelgemeente**



Aalter kent de meeste inbraken in woningen, maar is ook het dichtst bewoonde gebied in de zone. Deze inbraken situeren zich voornamelijk in het gebied rond het station, de industriezones en het centrum zelf. Gelegen tegen het op- en afrittencomplex van de E40 maakt van Aalter een vlot bereikbare en aantrekkelijke plaats. Ook de as N44 die Aalter en Knesselare doorkruist, is een belangrijke vluchtroute richting E40.

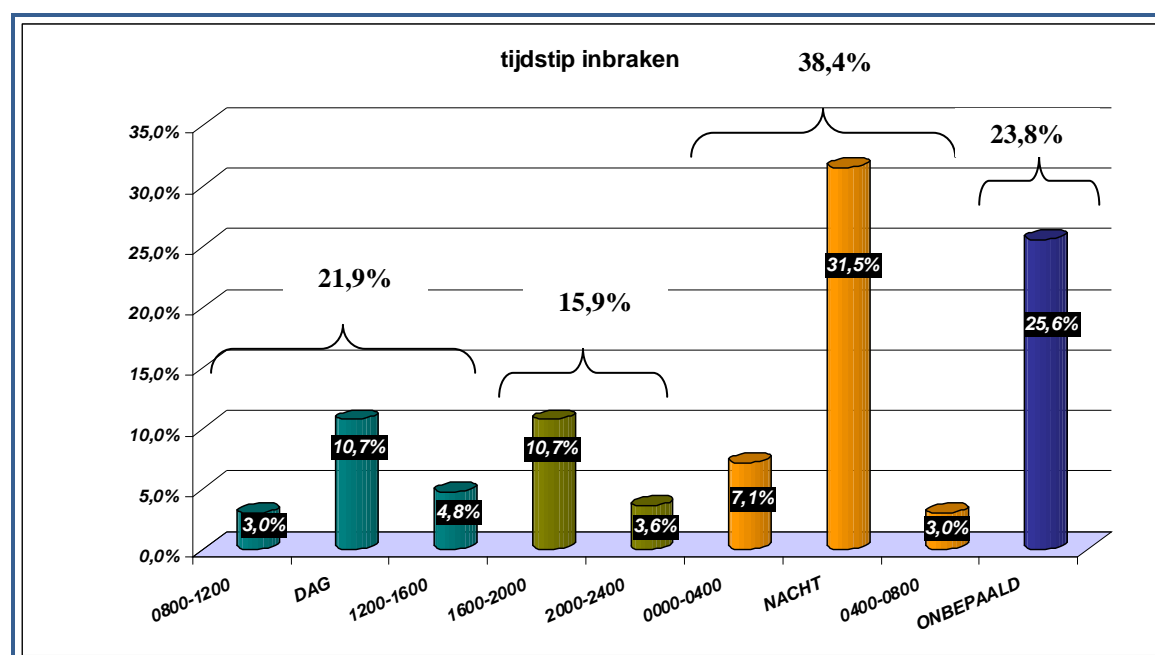
De gemeenten Knesselare, Bellem en Sint-Maria-Aalter kennen een lichte stijging van de inbraken, ten opzichte van het voorgaande jaar.

	2005	2006	2007	2008	2009	2010	2011	% t.o.v. 2010
Aalter	43,2%	54,7%	43,4%	41,3%	47,0%	52,3%	48,2%	-4,1%
Aalter Brug	7,6%	1,9%	1,3%	1,7%	1,3%	5,9%	4,2%	-1,7%
Bellem	5,9%	3,8%	6,6%	13,2%	4,6%	5,2%	9,5%	4,3%
Knesselare	17,8%	17,9%	25,0%	18,2%	25,2%	11,1%	14,9%	3,8%
Lotenhulle	5,9%	6,6%	12,5%	8,3%	6,6%	9,8%	6,0%	-3,9%
Poeke	0,0%	0,0%	2,0%	0,0%	2,0%	2,0%	1,8%	-0,2%
St-Maria-Aalter	6,8%	6,6%	2,0%	9,9%	4,6%	2,6%	5,4%	2,7%
Ursel	12,7%	8,5%	7,2%	7,4%	8,6%	11,1%	10,1%	-1,0%

Vergelijking 2010-2011 - per gemeente in detail (aantal inbraken)

Deelgemeente	2010	2011	<>	NisNaam	2010	2011	<>
Aalter	80	81	1,3%	AALTER - INDUSTRIEZONE	11	10	-9,1%
				AALTER - STATION	10	14	40,0%
				AALTERBRUG	1	0	-100,0%
				AALTER-CENTRUM	30	22	-26,7%
				BIESEM -KATTEWEGEL	5	4	-20,0%
				GANZEPLAS	0	2	100,0%
				HOUTEM	3	0	-100,0%
				KESTELSTRAAT	2	13	550,0%
				KRANEOPEL	10	4	-60,0%
				NIEUWENDAM - MANEWAARDE	2	9	350,0%
				OOSTMOLEN-ZUID - VERSPR. BEW.	1	0	-100,0%
STALPUT	4	2	-50,0%				
VAANDERS	1	1	0,0%				
Aalter Brug	9	7	-22,2%	AALTERBRUG	8	4	-50,0%
				OOSTMOLEN-NOORD - DOORN	1	3	200,0%
Bellem	8	16	100,0%	BELLEM - CENTRUM	4	8	100,0%
				BRUGGEWIJK	0	3	100,0%
				KANAAL-NOORD - VERSPR. BEW.	0	3	100,0%
				KANAAL-ZUID - VERSPR. BEWONING	4	2	-50,0%
Knesselare	17	25	47,1%	EENTVELD - SCHAPERSBOS	0	2	100,0%
				HOEKESTRAAT	3	9	200,0%
				KNESSELARE-CENTRUM	6	12	100,0%
				WESTVOORDE - KAPELLE - DRIES	8	2	-75,0%
Lotenhulle	15	10	-33,3%	LOTENHULLE-CENTRUM	8	7	-12,5%
				LOTENHULLE-VERSPREIDE BEWONING	7	0	-100,0%
Poeke	3	3	0,0%	LOTENHULLE-CENTRUM	0	1	100,0%
				POEKE-KERN	2	2	0,0%
				POEKE-VERSPREIDE BEWONING	1	0	-100,0%
Sint-Maria-Aalter	4	9	125,0%	SINT-MARIA-AALTER - STATION	1	3	200,0%
				SINT-MARIA-AALTER-KERN	2	4	100,0%
				NIEUWENDAM - MANEWAARDE	1	1	0,0%
				VAANDERS	0	1	100,0%
Ursel	17	17	0,0%	ONDERDALE	2	0	-100,0%
				URSEL-KERN	8	7	-12,5%
				VERSPR. BEW. - NOORD KEIGAT	7	10	42,9%

Het tijdstip van de diefstallen



Het tijdstip van de inbraken is afhankelijk van het soort dadergroep waarmee we te maken hebben. Appartementsdiefstal zijn typisch overdag, avondbinbraken wanneer het vroeger donker wordt vanaf oktober.

In 2009 kenden we een forse stijging van de avondbinbraken (tussen 16.00 en 20.00 uur) tov 2008. In 2008 waren er dan weer veel nachtelijke inbraken.

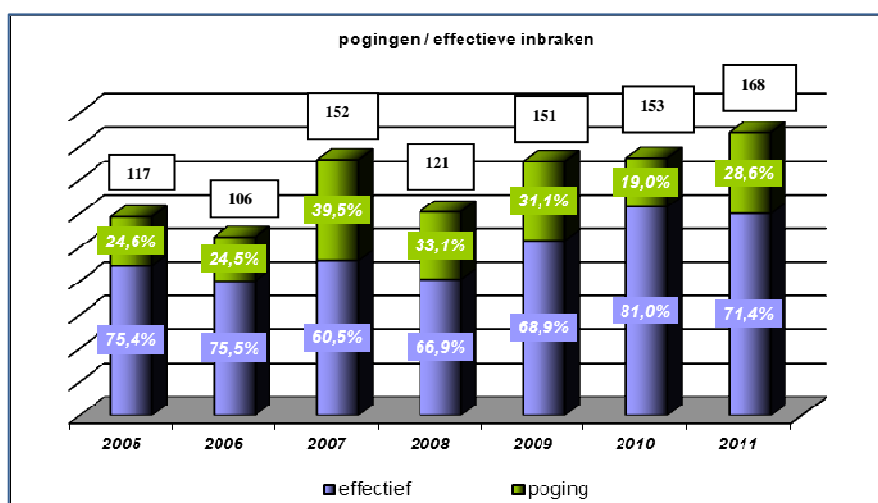
In 2011 hadden we alleen in oktober en november de typische avondbinbraken.

In **25,6 %** van de gevallen kon het tijdstip van het feit niet nader worden bepaald. Het gaat om die gevallen waarbij het slachtoffer pas bij zijn thuiskomst vaststelt dat er werd ingebroken (1 of meer dagen na het feit).

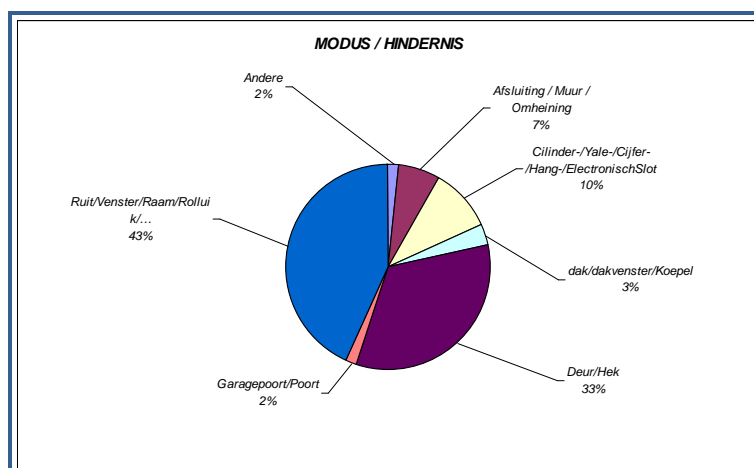
Het blijft dus moeilijk te voorspellen op welk tijdstip inbraken zullen plaatsvinden. Het organiseren van doeltreffende politieacties is dé uitdaging om de daders in hun activiteiten te stoppen.

	2008		2009		2010		2011	
08u00-12u00	1,70%	14,10%	4,60%	17,90%	6,50%	22,20%	3,00%	18,50%
Dag	9,10%		9,30%		10,50%		10,70%	
12u00-16u00	3,30%		4,00%		5,20%		4,80%	
16u00-20u00	4,10%	6,60%	12,60%	23,20%	7,20%	15,70%	10,70%	14,30%
20u00-24u00	2,50%		10,60%		8,50%		3,60%	
00u00-04u00	13,20%	57,80%	9,30%	32,50%	11,10%	37,30%	7,10%	41,60%
Nacht	38,80%		19,90%		22,90%		31,50%	
04u00-08u00	5,80%		3,30%		3,30%		3,00%	
Onbepaald	21,50%	21,50%	26,50%	26,50%	24,80%	24,80%	25,60%	25,60%

Verhouding van de effectieve inbraken ten opzichte van de pogingen



Modus bij de diefstallen met braak (wijze van plegen)

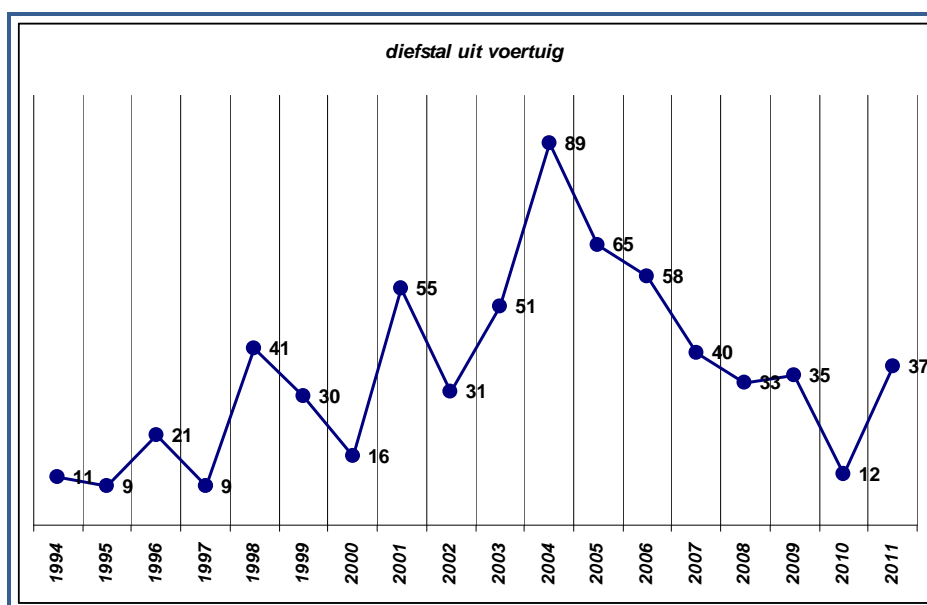


Meer en meer richten de daders ernstige schade aan bij het openbreken van ramen en deuren. Het louter afbreken van het cilinderslot is niet langer de meest voorkomende methode om binnen te geraken in een woning.

2011	Effectief	Poging	Totaal
Andere*	2		2
Afsluiting/prikkeldraad/muur/schutting/ursusdraad	8	5	13
Cilinder-/Yale-/cijfer-/hang-/elektronisch slot	12	6	18
Dak/dakvenster/koepel	4		4
Deur/hek	40	20	60
Garagepoort/poort	2	1	3
Ruit/venster/raam/rolluiken/ijzeren gordijn/spanjolet	52	16	68
Totaal	120	48	168

* zoals: modus onbekend – geen zichtbare schade – toegang niet slotvast – vermoedelijk met valse sleutel – braak op ander voorwerp (offerblok / broodautomaat) - ...

Betreffende diefstallen in voertuigen:



Ondanks het feit dat we in 2011 opnieuw een stijging kennen van het aantal inbraken in voertuigen, blijft onze zone buiten schot in vergelijking met veel omliggende politiezones. We blijven echter waakzaam, maar op dit moment zijn gerichte acties ter voorkoming van deze diefstallen niet aan de orde.

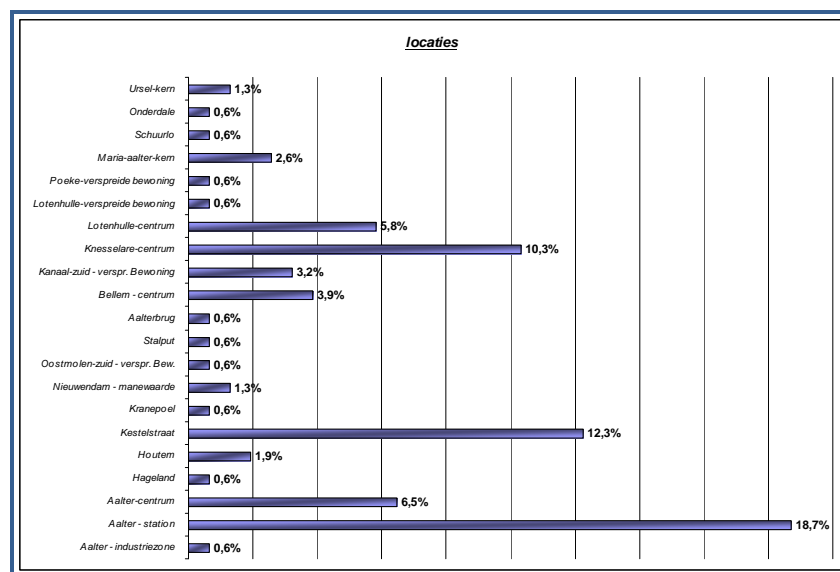
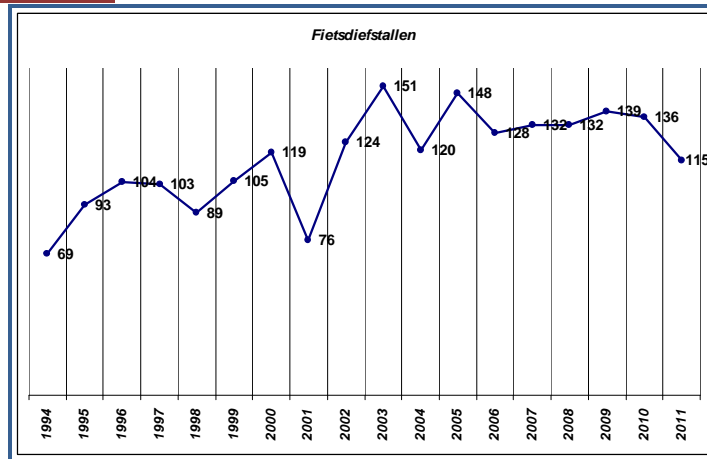
In ongeveer 40% van de gevallen werd er ingebroken via het portier (21,6%) of werd een raampje ingeslagen (18,9%). Opvallend is dat heel wat voertuigen niet slotvast blijken te zijn; meestal zijn dit ook de voertuigen die op een oprit staan. In enkele gevallen was er geen zichtbare schade, wat er toch kan op wijzen dat ook hier de wagen niet slotvast was.

Modus bij diefstal uit voertuig	Aantal	%
Braak op portier	8	21,6%
Ruitverbrijzeling	7	18,9%
Niet slotvast voertuig	14	37,8%
Geen schade/sporen	3	8,1%
Diefstal mazout	5	13,5%

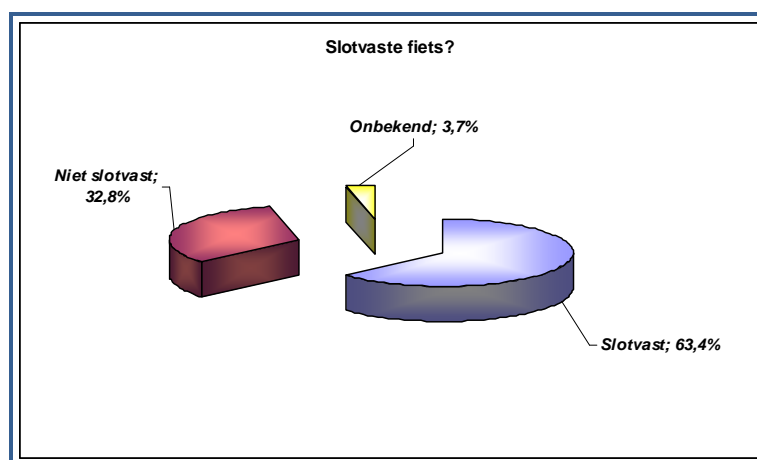
Bij het overgrote deel is het nadeel een laptop, GPS of autoradio. Blijkt dat deze zaken ook zichtbaar in het voertuig werden achtergelaten. Bij 5 feiten ging het om diefstal van mazout.

De locaties van de inbraken in voertuigen zijn zowel op parkings als op de openbare weg of ter hoogte van de oprit van de woning van benadeelden.

Betreffende fietsdiefstallen:



Het aantal fietsdiefstallen is gedaald in 2011. De voornaamste locaties waar de fietsdiefstallen zich voordoen worden hierboven vermeld. In het bijzonder gaat het ook om die plaatsen waar fietsen van de schoolgaande jeugd worden gestald (bushaltes - station). Het feit dat heel wat fietsen onbeheerd en niet slotvast worden achtergelaten is een belangrijke oorzaak dat ze ontvreemd worden.



60 fietsen werden teruggevonden – slechts 3 daarvan konden aan de eigenaar terugbezorgd worden. Het overgrote deel van de gevonden fietsen blijkt zelfs niet als gestolen geregistreerd. Anderzijds zijn er onvoldoende vergelijkings-elementen om een fiets aan de eigenaar te kunnen terugbezorgen.

Identificatie van de eigenaar blijft dus bijzonder moeilijk. Slechts 8 van de teruggevonden fietsen waren voorzien van een identificatienummer (framenummer), slechts 1 fiets was voorzien van een rijksregisternummer.

Subjectieve gegevens

Om de subjectieve onveiligheid te detecteren en te inventariseren, wordt door de wijkagent jaarlijks een 'sectorscan' uitgevoerd in zijn/haar wijk. Elke wijkagent beschikt daartoe binnen zijn sector over een netwerk van contactpersonen dat representatief is voor de inwoners van de betreffende wijk.

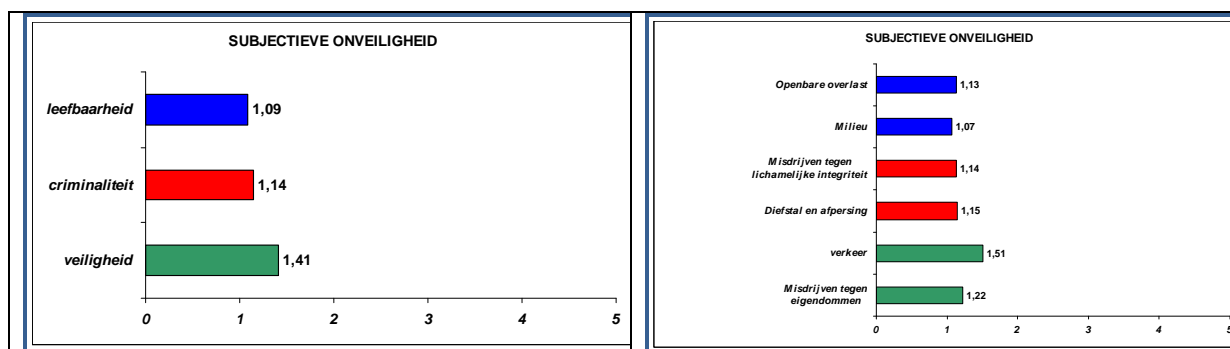
De enquête is een onderzoek naar de lokale problemen die zich situeren op vlak van veiligheid, leefbaarheid en criminaliteit in de samenleving en inventariseert de verwachtingen van de diverse belanghebbenden. Het is tevens een peiling naar het subjectieve onveiligheidsgevoel.

De scanning gebeurt aan de hand van een enquête bij de contactpersonen. De graad van het onveiligheidsgevoel wordt weergegeven door het geven van een score tussen 0 en 5. Daarnaast wordt er nagegaan of er een toename of een afname van het probleem is geweest, in vergelijking met de voorgaande scanning.

Elke wijkagent is verantwoordelijk voor de opvolging binnen zijn wijk. Hij zorgt samen met de burger en in overleg met de projectverantwoordelijken voor een passende oplossing.

136 personen werden bevraagd:

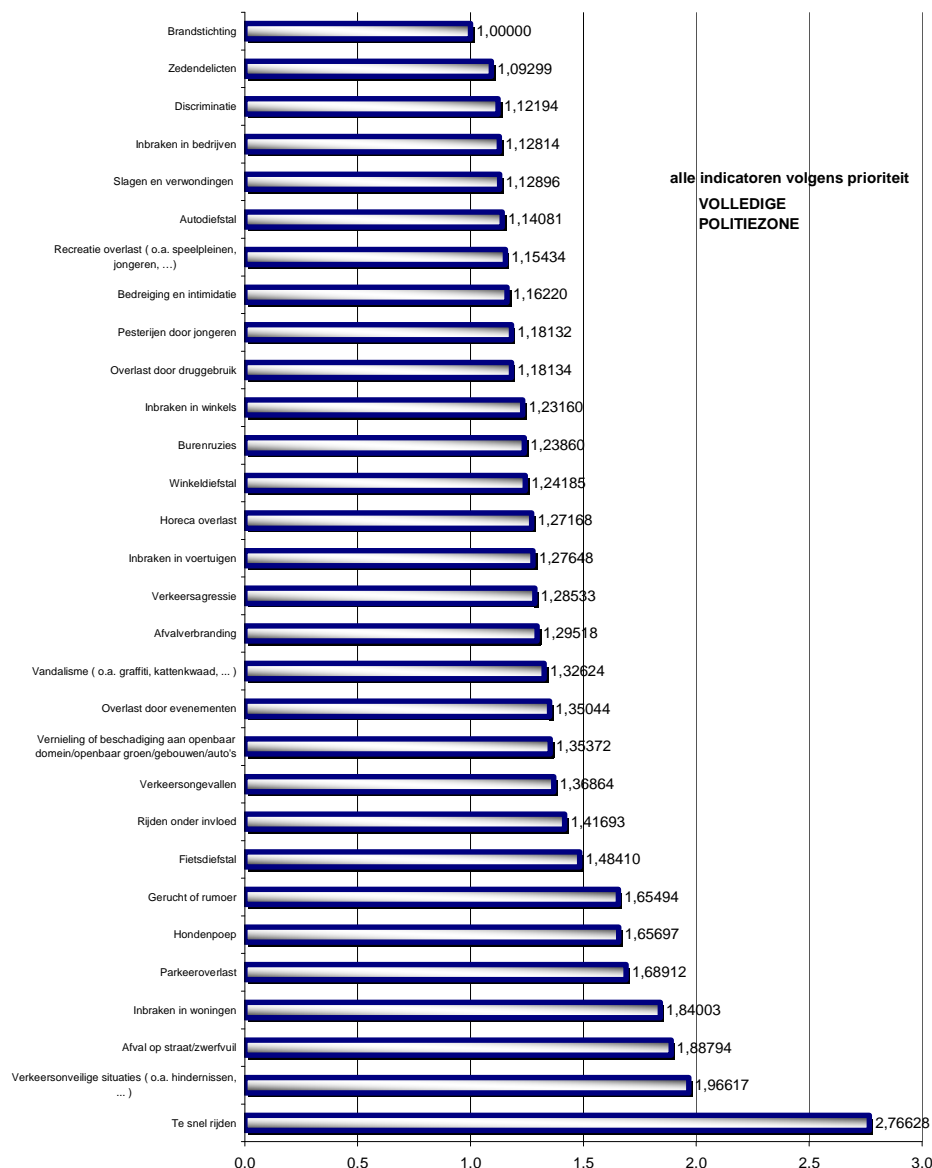
Wijk	Aantal
Aalter-Brug-Industriezone	20
Aalter centrum - Oost	20
Aalter centrum - West	20
Bellem	18
Lotenhulle-Poeke	20
Maria-Aalter	18
Ursel	20
Knesselare - Noord	0
Knesselare - Zuid	0
Totaal	136



In het domein "veiligheid" is de grootste subjectieve onveiligheid verkeersgerelateerd. Meestal gaat het om verkeersonveilige situaties ten aanzien van de zwakke weggebruiker. Overdrevende snelheid is vaak een oorzaak. Uit de peiling blijkt dit onveiligheidsgevoel nog toe te nemen ...

Misdriften tegen eigendommen zijn vernielingen (openbaar domein, auto's, ...) en vandalisme in het algemeen.

In het domein "leefbaarheid" is er het probleem van het zwerfvuil en de overlast door hondenpoep. Het domein "criminaliteit" blijven de diefstallen (inbraken in gebouwen, diefstal van en in voertuigen, fietsdiefstal, ...) zorgen voor een latent subjectief onveiligheidsgevoel. De stijging dit jaar van het aantal inbraken is daar niet vreemd aan.



Maatregelenpakket

Het ZVP omschrijft in het domein van de eigendomsdelicten, de te bereiken globale doelen als volgt:

- Creëren van een efficiënte beeldvorming rond het fenomeen;
- Het opstellen van een resultaatgericht actieplan;
- Het opstellen van een specifiek gericht actieplan inzake fietsdiefstallen.

Teneinde deze verwervingscriminaliteit te beheersen en het onveiligheidsgevoel bij de bevolking zo laag mogelijk te houden wordt een projectmatige aanpak beoogd, ondermeer door:

- Informeren en sensibiliseren via het forum van de buurtgesprekken;
- Preventief advies door opgeleide preventieadviseurs;
- Uitbreiden en verbeteren van de werking van de BIN en BINZ;
- Gerichte patrouilles en afwezigheidstoezicht;
- Strategische halteplaatsen en controles;
- Professionele vaststellingen;
- Gepaste nazorg;
- Registratie van fietsen met het oog op teruggave van gestolen fietsen aan de rechtmatige eigenaars.

Onze globale opdracht bestaat er in enerzijds de problematiek duidelijk in kaart te brengen en anderzijds het fenomeen van deze diefstallen te beheersen door een projectmatige aanpak.

Als strategische doelstelling bij het fenomeen diefstallen met braak trachten we het aantal woninginbraken te beheersen door te informeren en sensibiliseren en het geven van technopreventief advies aan onze inwoners.

Door het aanreiken van slachtofferhulp, weloverwogen en gerichte acties ter ontrading zorgen we voor een **verhoogd veiligheidsgevoel** bij de bevolking.

Om de kwaliteit van onze vaststellingen te verhogen opteren we voor een gestructureerde afhandeling en opvolging van het onderzoek en willen we de informatiestroom optimaliseren tussen de politiediensten onderling, de burger en de lokale overheden.

Als strategische doelstelling voor de diefstallen van - en in voertuigen trachten wij deze inbraken te beheersen en zo mogelijk het aantal inbraken te doen afnemen. Wij proberen dit te doen door onze inwoners te informeren en te sensibiliseren door het geven van preventief advies. Door de gerichte oriëntering van de politiepatrouilles beogen wij een verhoogde pakkans van de potentiële daders.

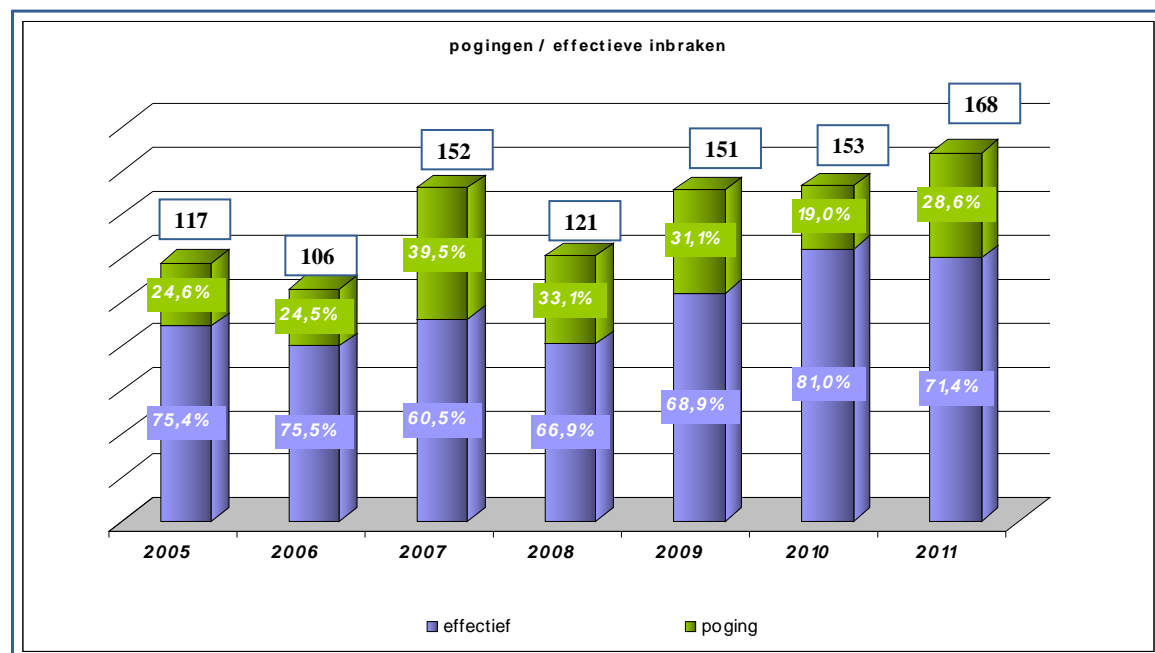
Als strategische doelstelling bij het project fietsdiefstallen trachten wij het aantal diefstallen te verminderen en proberen wij de teruggave van de gevonden fietsen aan de rechtmatige eigenaars te verhogen.

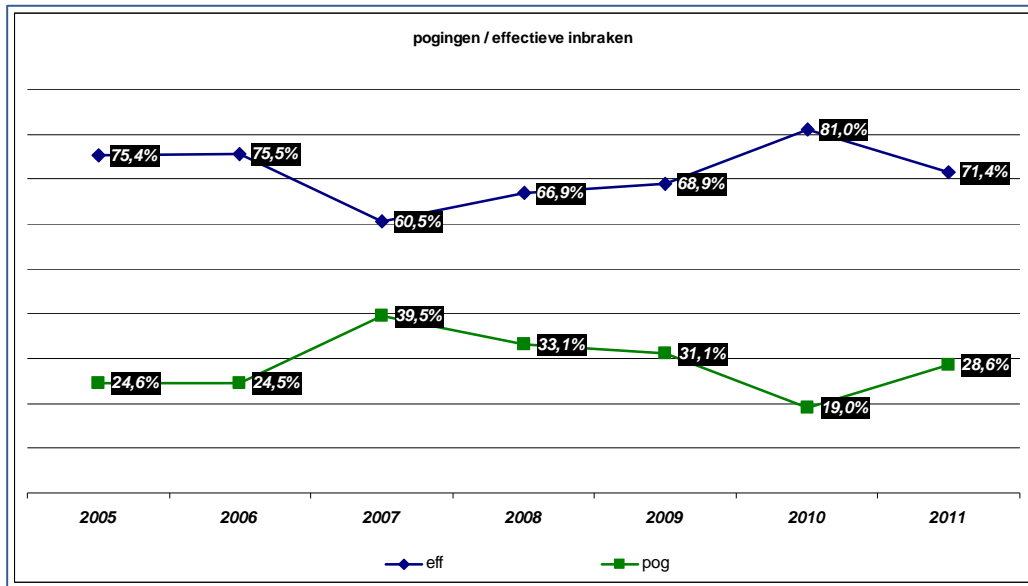
Door het merken van de fietsen met het rijksregisternummer, willen we alle eigenaars van een fiets bewust maken dat een gemerkte fiets gemakkelijk te identificeren is. Op die manier kan een gevonden fiets sneller aan de eigenaar terug bezorgd worden. Een potentiële fietsdief zal ook tweemaal nadenken om een gemerkte fiets te stelen.

Strategische doelstelling 1: het beheersen van de inbraken in woningen

Tactische doelstelling 1: Informeren en sensibiliseren van (potentiële) slachtoffers van inbraken door het geven van technopreventief advies, zodat de verhouding pogingen/geslaagde inbraken in gunstige zin evolueert.

- Evolutie van de (niet) geslaagde inbraken





- Update van de website
De update gebeurt in functie het actueel gebeuren. Aandachtsvestigingen en/of preventietips worden op de website geplaatst, meestal na overleg in de vergaderingen OGP/OBP. Een sensibilisering werd dit jaar onder andere gevoerd in het kader van de (gauw)diefstallen en diefstallen met list door zigeuners.

Het geheel aan technopreventieve maatregelen ter voorkoming van inbraken of om de kans tot een inbraak tot een minimum te herleiden is beschikbaar op de website (organisatorische bouwkundige - elektronische - ...).

- Politie informatie via de gemeentelijke informatiekrantjes.
In 2011 werden geen relevante onderwerpen gepubliceerd. Het ontbreekt ook meestal aan een degelijke voorbereiding van de teksten ter publicatie.
- Via elektronische infoborden in Aalter en het signalisatiebord van de politie
Het signalisatiebord van de politie werd gebeurlijk gebruikt ter aanduiding van een evenement of ter signalisatie van een verkeersgebeuren. Er werden geen onderwerpen aangeduid in het kader van voorkomen van misdrijven.
- Permanent aanbod van technopreventief advies.
Een eigen preventiestand werd ingezet ter gelegenheid van opendeurdag van de brandweer en bij informatieavond voor de nieuwe inwoners op gemeentehuis van Aalter.

Plaatsbezoek voor technopreventief advies door TPA-medewerkers (zie tabel infra). Gemiddeld wordt anderhalf uur besteed per plaatsbezoek.

TPA	Aalter	Bellem	Knesselare	Lotenhulle	Poeke	Sint-Maria-Aalter	Ursel	Totaal
Na herbezoek nav inbraak	22	1	7	2	1		4	37
Bij andere gelegenheid	4		1			1	2	8
Totaal	26	1	8	2	1	1	6	45

Er is ook het aanbod van TPA aan de kandidaat bouwers en kandidaat verbouwers op de dienst Stedenbouw der gemeenten.

De bijscholingen voor de TPA-medewerkers gebeurt periodiek gedurende het jaar.

- minstens 1 buurtgesprek, per sector, per jaar.
Bij het buurtgesprek worden de noden en verwachtingen geïnventariseerd en geplaatst in de context van de veiligheids- en samenlevingsproblematiek.

Er werden geen buurtgesprekken gehouden. De opkomst op het laatst gehouden buurtgesprek in Aalter-Brug in 2010 was bijzonder laag; slechts enkele buurtbewoners kwamen opdagen. Er werden verdere initiatieven genomen om het buurtgesprek op een andere leest te schoeien of te vernieuwen. Het concept is dringend aan een evaluatie toe (procesbegeleiding?).

Tactische doelstelling 2: Verhogen van het veiligheidsgevoel bij de lokale bevolking, in het bijzonder bij de slachtoffers van inbraken.

- Organiseren een buurtgesprek.
Zie supra
- Herbezoek aan de slachtoffers van een diefstal met braak.
Er is een hercontactname met de slachtoffers door de wijkagent, binnen de maand na de feiten (zij worden ingelicht van de stand van het onderzoek, over het verdere verloop van de gerechtelijke procedure, ... er is het aanbod SLO en TPA, ...).

Van de 167 vaststellingen "diefstal met verzwarende omstandigheden", werden 141 herbezoeken voorzien (feiten zoals diefstal in leegstaand pand, kantine, openbaar gebouw, werkkeet, ... behoeven geen herbezoek).

Het herbezoek beoogt in hoofdzaak het onveiligheidsgevoel bij het slachtoffer te verminderen (aanbod slachtofferbejegening – juridisch advies). Daarnaast wordt hem het aanbod gedaan voor TPA.

126 herbezoeken werden uiteindelijk effectief uitgevoerd. Op eind januari 2012 bleven nog 6 bezoeken uit te voeren.

Wijk	Uit te voeren herbezoeken	Niet relevant of wenst geen herbezoek	Uitgevoerd	Nog uit te voeren uitvoeren
Aalter-Brug-Industriezone	16		16	
Aalter centrum - Oost	15		15	
Aalter centrum - West	21		20	1
Bellem	13	1	12	
Knesselare - Noord	7	2	5	
Knesselare - Zuid	17		13	4
Lotenhulle-Poeke	15	1	14	
Maria-Aalter	23	4	18	1
Ursel	14	1	13	
Totaal	141	9	126	6

De doelstelling is om elk slachtoffer van een diefstal met braak binnen de maand na het plegen van het misdrijf een herbezoek te brengen door de wijkagent.

Termijnen van uitvoering

	< 14 dagen	tss 14 dagen - 1 maand	tss 1-2 maand	tss 2-4 maand	tss 4-6 maand	nog uit te voeren
David Carels	3,4%	5,5%	1,4%	0,0%	0,0%	0,0%
An Claeys	2,8%	6,9%	1,4%	0,0%	0,0%	0,0%
Suzu Claeys	3,4%	4,8%	0,0%	0,7%	0,0%	0,0%
Petra De Muijnck	4,1%	2,8%	4,1%	2,8%	0,0%	0,7%
Ronny D'hooge	2,8%	2,1%	2,8%	2,1%	0,0%	0,0%
Gino Heyse	2,1%	2,1%	0,0%	0,7%	0,0%	0,0%
Hilde De Keersmaecker	6,2%	2,1%	2,1%	6,9%	0,7%	0,7%
Hans Proot	6,2%	2,1%	2,1%	0,0%	0,0%	0,0%
Vincent Vandecasteele	0,0%	2,1%	4,8%	2,1%	0,0%	2,8%
Totaal	31,0%	30,3%	18,6%	15,2%	0,7%	4,1%

Evaluatie van het herbezoek

Mate van onveiligheidsgevoel	0	1	2	3	4	5	6	7	8	9
Score tussen 0 (laag) en 9 (in hoge mate)	20	19	15	15	17	18	10	8	3	1
Traumatische ervaring	0	1	2	3	4	5	6	7	8	9
Score tussen 0 (laag) en 9 (in hoge mate)	26	14	15	17	12	17	13	8	4	0

Deed beroep op SLO of werd doorverwezen	ja	neen
	5	121
Heeft TPA gevraagd	ja	neen
	37	89
Extra beveiliging aangebracht na de inbraak	ja	neen
	36	90

Extra beveiligingen zijn ondermeer het aanbrengen van extra sloten, detectoren en schrikverlichting en zelfs het plaatsen van een alarm.

▪ Afwezigheidstoezicht

Het aantal aanvragen afwezigheidstoezicht blijft nagenoeg constant. Veelal zijn het ook dezelfde aanvragers die een beroep doen op het toezicht. Opvallend is dat iets meer dan de helft van de aanvragers woonachtig is in een BIN.

De gemiddelde duur van de afwezigheid bedraagt 12,4 dagen - na het toezicht wordt de aanvrager in kennis gesteld van eventuele incidenten en krijgt hij het aanbod van TPA of krijgt hij de mogelijkheid om het toezicht te evalueren samen met de wijkagent.

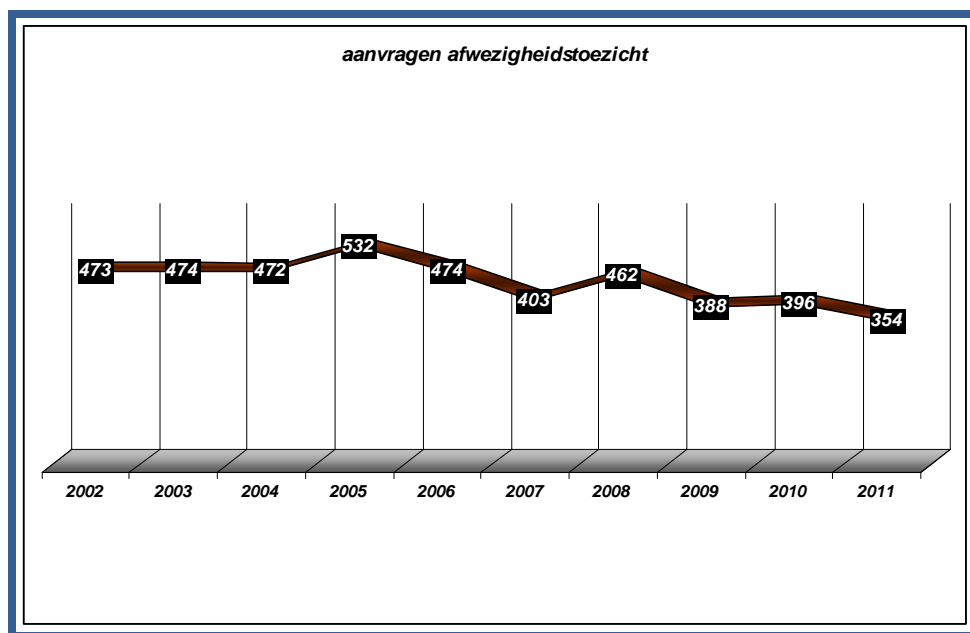
Aanvragen per deelgemeente

	2008	2009	2010	2011	2011 (%)
Aalter	252	215	193	178	50,3%
Aalter Brug	13	12	18	21	5,9%
Bellem	53	46	50	39	11,0%
Knesselare	45	41	39	33	9,3%
Lotenhulle	25	26	32	42	11,9%
Poeke	5	5	9	8	2,3%
Sint-Maria-Aalter	39	28	30	21	5,9%
Ursel	30	15	25	12	3,4%
Totaal	462	388	396	354	

Aanvragen per BIN

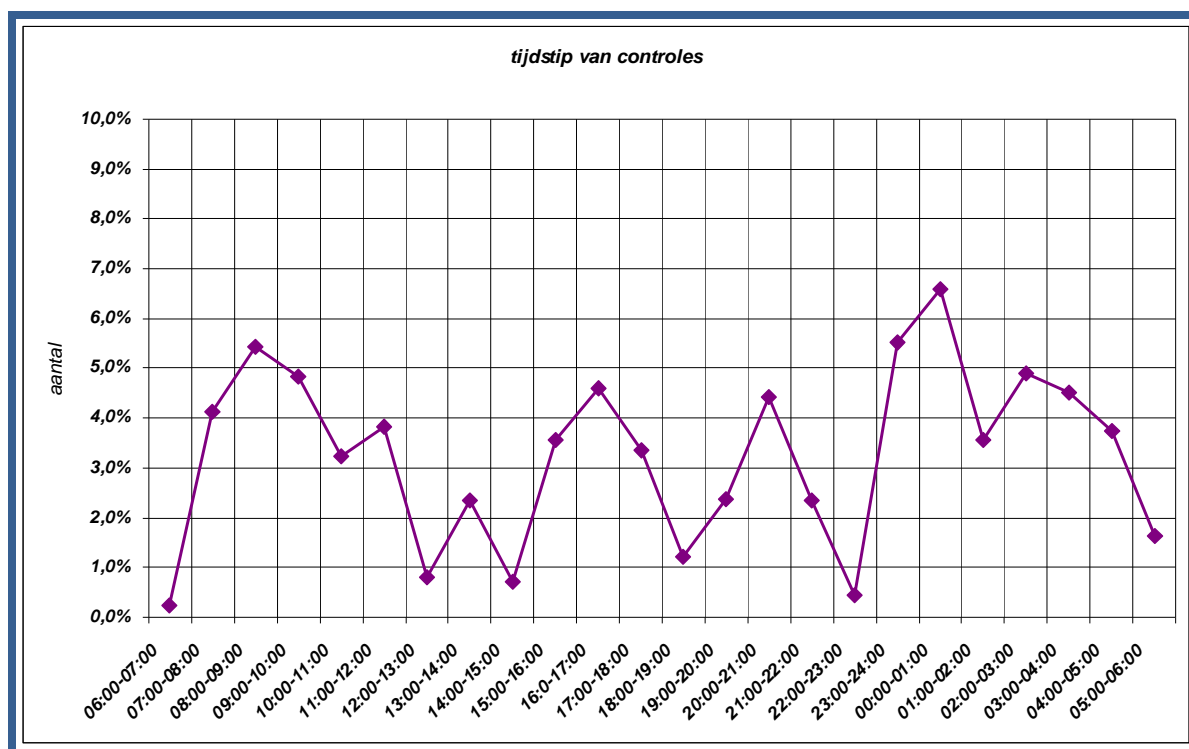
	2008	2009	2010	2011	2011 (%)
NIET BIN	223	178	201	188	53,1%
Bellem Dorp	22	18	17	16	4,5%
Bellem Museum	29	26	33	22	6,2%
Beuk	10	8	9	13	3,7%
Bosheide	42	37	20	14	4,0%
Brugstraat	22	17	22	32	9,0%
Congo	7	7	10	11	3,1%
Kestel	23	26	21	17	4,8%
Loveld	39	40	23	17	4,8%
Maria-Aalter	39	28	30	21	5,9%
Sport	5	2	7	3	0,8%
Ster	1	1	3	0	0,0%

Aanvragen afwezigheidstoezicht in de voorbije jaren



Controles – toezichten

	Aanvragen	Aantal controles	Aantal controles per aanvraag	Gemiddeld aantal controles per dag
jan	14	662	47,29	3,81
feb	14	534	38,14	3,08
mrt	19	513	27,00	2,18
apr	20	394	19,70	1,59
mei	21	343	16,33	1,32
jun	38	643	16,92	1,36
jul	96	961	10,01	0,81
aug	35	604	17,26	1,39
sep	33	683	20,70	1,67
okt	21	333	15,86	1,28
nov	15	279	18,60	1,50
dec	28	322	11,50	0,93
Totaal	354	6.271	17,71	1,43



- Patrouilles in functie van de onveiligheidsfenomenen
De wijkagent wordt in kennis gesteld van het bestaan van een OVF in zijn wijk. Resultaten van het toezicht worden bezorgd aan de opsteller en aan de wijkagent om feedback te kunnen geven aan de initiële melder van het probleem.

Opricht	Sub opdracht	Aantal opdrachten	Ja	% uitgevoerd
ANDERE OPDRACHTEN	Eigen initiatieven	1017	141	13,9%
	Geldtransporten	453	12	2,6%
	Infogaring in kader van onderzoek	24	16	66,7%
	Toezicht containerpark	98	39	39,8%
Totaal				30,7%
EIGENDOMS-DELICTEN	Halte Aalter - Brugstraat	60	36	60,0%
	Halte Bellem	18	13	72,2%
	Halte grens Maldegem	28	24	85,7%
	Halte Knesselare - Kloosterstraat	38	27	71,1%
	Halte Rond Punt (specifiek 01-02)	27	17	63,0%
	Halte Rond Punt	75	43	57,3%
	Halte Steenweg op Deinze	29	22	75,9%
	Halte Tieltsesteenweg	20	18	90,0%
	Halte Ursel - Eekloseweg	12	6	50,0%
	Halte Ursel - Rozestraat	1	1	100,0%
	Patrouilles avondbinbraken	33	18	54,5%
	Preventie fietsendiefstal	89	48	53,9%
Toezicht in BIN's	446	213	47,8%	
Totaal				67,8%
MAATSCHAPPELIJKE OVERLAST	Buurtoverlast gemeentehuis Aalter	7	3	42,9%
	Buurtoverlast Lotenhulle-Heirstraat	29	18	62,1%
	Buurtoverlast Molenkouter	15	11	73,3%
	Overlast uitgangsbuurt Aalter	121	96	79,3%
	Overlast uitgangsbuurt Knesselare	9	7	77,8%
	Overlast uitgangsbuurt Urseldorp	24	15	62,5%
	Toezicht speelstraten en -pleinen	106	57	53,8%

Totaal				56,5%
ONVEILIGHEIDS- FICHES	(Be)dreigingen	48	20	41,7%
		86	58	67,4%
		120	98	81,7%
	Burenconflict	27	19	70,4%
		34	20	58,8%
		72	38	52,8%
	Buurtoverlast Aalter	27	23	85,2%
	Buurtoverlast Knesselare	62	46	74,2%
	Gezinsconflict	10	4	40,0%
		18	16	88,9%
		83	60	72,3%
	Preventie inbraken	8	7	87,5%
	Toezicht speelstraten en -pleinen	4	2	50,0%
		6	4	66,7%
	Toezicht woning minister	1128	901	79,9%
	Vandalisme Aalter	18	10	55,6%
		33	15	45,5%
		35	17	48,6%
		36	27	75,0%
	Vandalisme Bellem	61	42	68,9%
	Vandalisme Knesselare	36	25	69,4%
		46	33	71,7%
	Vandalisme Lotenhulle	10	4	40,0%
Vandalisme Sint-Maria-Aalter	32	15	46,9%	
	36	17	47,2%	
Vandalisme Ursel	30	12	40,0%	
Verdachte handelingen	8	4	50,0%	
	25	16	64,0%	
	31	12	38,7%	
	40	26	65,0%	
Totaal				61,5%
VERKEER	Alcoholcontrole	2	1	50,0%
		112	57	50,9%
	Controle fietsverlichting	7	3	42,9%
	Doorgangsverbod	31	15	48,4%
		55	18	32,7%
	Parkeeroverlast	11	6	54,5%
		29	21	72,4%
		55	21	38,2%
65		32	49,2%	
Totaal				53,9%

- Patrouilles in de buurtinformatienetwerken
Werden uitgevoerd tijdens de reguliere werking van de ploegen - in combinatie met het afwezigheidstoezicht.

Tactische doelstelling 3: Ontmoedigen van potentiële daders van diefstallen en het verhogen van de pakkans door gerichte oriëntering van de patrouilles.

- Halte in de omgeving van het op- en afrittencomplex E40 Rond Punt en op de grote verkeersassen en invalswegen.
Dagelijkse haltes worden voorgeschreven op de dienstbulletins in functie van het criminaliteitsgebeuren.
- Bijkomende patrouilles indien meerdere diefstallen over opeenvolgende dagen worden gepleegd.

Beperkte inzet van bijkomende patrouilles naar aanleiding van de avondinbraken in oktober/november 2011. (Voornamelijk te wijten aan te weinig beschikbare effectieven in de polyvalente cel).

- Acties in samenwerking CSD en AIK
Betreft de zogenaamde acties "Goliath". Onze zone nam hieraan telkenmale deel.

Tactische doelstelling 4: Optimaliseren van de informatiedoorstroming.

- Update van de website (zie supra).
- Politie-informatie via de gemeentelijke informatiekranstjes (zie supra).
- Feedback van de gebeurtenissen en aandachtsvestigingen (inzonderheid wat betreft de diefstallen met braak) via mail naar de coördinatoren van de BIN's.

Deze actie wordt in principe uitgevoerd door de wijkcoördinator - contacten gebeuren via mail op variabele tijdstippen (actuele aandachtsvestigingen worden besproken op het overleg OGP). Zowel preventieve boodschappen als voor feedback op BIN-berichten (BIN-sms) worden per mail aan de coördinatoren bericht.

In het kader van verdachte handelingen en/of heterdaad diefstal werden het BIN-sms systeem meerdere keren geactiveerd.

- Feedback geven op elke oproep van een burger.
Gebeurt systematisch na tussenkomst van en door de interventieploeg aan de melder.
- Sectorscan door de wijkagent in de respectievelijke wijken.
Via een permanente opvolging proberen we tijdig de problemen te onderkennen, zo mogelijk te voorzien en erop te anticiperen. Met de sectorscan peilen we naar de subjectieve onveiligheid in een buurt.
De sturing en opvolging van de scanning gebeurt door de wijkcoördinator.
 - Probleemsituaties die de gemeente aanbelangen worden aan deze diensten gemeld;
 - Verkeersonveilige situaties (te snel rijden) blijken de grootste ongemakken voor de burger. In overleg met de projectverantwoordelijke worden gepaste verkeersacties georganiseerd.

Tactische doelstelling 5: Efficiënte interne communicatie - optimaliseren van de kwaliteit van de vaststellingen, gestructureerde afhandeling en opvolging van het onderzoek.

- Opleidingen van het personeel inzake gerechtelijke vaststellingen.
Wordt gecoördineerd door de personeelsdienst.
- Gebruik van de VIEW voor een uniforme en kwaliteitsvolle afhandeling.
Bijzondere aandacht wordt besteed aan:
 - Kwaliteitscontrole van de processen-verbaal;
 - Technische vaststellingen door het LTWP;
 - Eigen vaststellingen: Grondig buurtonderzoek - navolgend onderzoek door LRD (met bijzondere aandacht voor de materiële bewijsvoering: mastonderzoeken GSM, ...);
 - Samenwerking met AIK en FGP - vergelijking van foto's, vingerafdrukken, linken met gelijkaardige feiten, ...
- Opstellen van informatierapporten bij niet concrete feiten.

Strategische doelstelling 2: Het beheersen en zo mogelijk doen afnemen van het aantal inbraken in voertuigen

Tactische doelstelling 1: Informeren en sensibiliseren van de inwoners (preventief advies)

Niet van toepassing (geen concrete acties noodzakelijk gezien het minieme aantal feiten).

Tactische doelstelling 2: verhogen van de pakkans (gerichte patrouilles)

Idem.

Strategische doelstelling 3: Het beheersen van de fietsdiefstallen

Tactische doelstelling 1: Informeren en sensibiliseren (fietsers aanzetten tot het nemen van preventieve maatregelen)

Er werden geen bijkomende maatregelen genomen. De bestaande informatie rond preventie blijft beschikbaar op het internet en op het kantoor.

Tactische doelstelling 2: verhogen van de pakkans door gerichte oriëntering van de patrouilles

Preventief toezicht door de interventieploegen op variabele tijdstippen tijdens de reguliere opdrachten blijft de enige preventieve actie.

Tactische doelstelling 3: teruggave van gevonden fietsen aan de rechtmatige eigenaars

- Permanent aanbod van fietsenregistratie.
Fietsregistratie bleef beperkt tot enkele evenementen in het voorbije jaar (Aalter op de loper - Sportpark Aalter - Belgerinkel - sneukeltoer Geuzestraat -rommelmarkt in Sint-Maria-Aalter).
- Teruggave van gevonden fietsen aan de rechtmatige eigenaars.
Vaststelling:
 - Weinig vergelijkende kenmerken tussen gestolen en teruggevonden fietsen, wat erop kan wijzen dat niet alle gevonden fietsen als gestolen worden aangegeven;
 - Anderzijds zijn er heel weinig slachtoffers die komen informeren naar hun gebeurlijk teruggevonden fiets;
 - Slechts een enkele fietsen werden aan de eigenaar terugbezorgd.
- Publiceren van alle gevonden fietsen op de website.
Dit werd eind 2011 nog niet gerealiseerd. Evenwel zullen de teruggevonden fietsen vanaf medio 2012 systematisch online worden gezet.
- Ongebruikte en achtergelaten fietsen verwijderen uit de fietsenstallingen aan de spoorwegstations
Bleef beperkt tot één enkele keer...

VELD 7: WAARDERING BIJ DE MEDEWERKERS

7.1 Leeftijdsvorken personeel

7.1.1 Leeftijd van het politiepersoneel

Officierskader	aantal jonger dan 31 jaar	0
	aantal 31 - 40 jaar	0
	aantal 41 - 50 jaar	2
	aantal 51 - 55 jaar	2
	aantal 56 jaar en meer	1
Middenkader	aantal jonger dan 31 jaar	0
	aantal 31 - 40 jaar	1
	aantal 41 - 50 jaar	5
	aantal 51 - 55 jaar	1
	aantal 56 jaar en meer	1
Basiskader	aantal jonger dan 31 jaar	13
	aantal 31 - 40 jaar	8
	aantal 41 - 50 jaar	7
	aantal 51 - 55 jaar	3
	aantal 56 jaar en meer	0
Agenten van Politie	aantal jonger dan 31 jaar	1
	aantal 31 - 40 jaar	2
	aantal 41 - 50 jaar	0
	aantal 51 - 55 jaar	0
	aantal 56 jaar en meer	0

7.1.2 Leeftijd van het calogpersoneel

Niveau A	aantal jonger dan 31 jaar	0
	aantal 31 - 40 jaar	1
	aantal 41 - 50 jaar	0
	aantal 51 - 55 jaar	0
	aantal 56 jaar en meer	0
Niveau B	aantal jonger dan 31 jaar	0
	aantal 31 - 40 jaar	0
	aantal 41 - 50 jaar	1
	aantal 51 - 55 jaar	1
	aantal 56 jaar en meer	0
Niveau C	aantal jonger dan 31 jaar	2
	aantal 31 - 40 jaar	2
	aantal 41 - 50 jaar	4
	aantal 51 - 55 jaar	0
	aantal 56 jaar en meer	0
Niveau D	aantal jonger dan 31 jaar	0
	aantal 31 - 40 jaar	0
	aantal 41 - 50 jaar	2
	aantal 51 - 55 jaar	0
	aantal 56 jaar en meer	0

7.2 Personeelsverschuivingen

7.2.1 Mobiliteit

In 2011 vervoegden de inspecteurs **Stijn Boelens** en **Laurence Focquaert** de polyvalente cel. Stijn Boelens is geen onbekende voor onze politiezone, hij werkte er reeds van 2007 tot maart 2011 als agent van politie in de verkeerscel. Na de opleiding tot inspecteur vervoegde hij eind oktober 2011 opnieuw ons korps, maar dan als inspecteur. Inspecteur Laurence Focquaert is op 1 oktober 2011 overgekomen van het CIK Brugge.

7.2.2 Gedetacheerden

In 2011 deed onze zone opnieuw beroep op gedetacheerde inspecteurs van de federale politie:

- Inspecteur **William Bosch** van 9 december 2010 tot 31 augustus 2011;
- Inspecteur **Matthias Van Bogaert** van 9 december 2010 en bleef volledig 2011 bij ons.

7.2.3 Interventiekorps

Er werd in 2011 tevens beroep gedaan op ondersteuning uit het interventiekorps. In totaal werden 56 uren gepresteerd door leden van het interventiekorps.

De gepresteerde uren van het interventiekorps moeten door de politiezones niet gecompenseerd noch betaald worden. De politiezone staat wel in voor de betaling van alle inconveniënten (weekenduren en nachturen).

7.3.3 Pensioen

Op 1 oktober 2011 ging collega wijkagent **Gilbert Van Eeghem** met pensioen. Gilbert was 65 geworden in september 2011.

7.3 Verlof

In 2011 werden, bovenop het regulier vakantieverlof, nog **349** dagen specifiek verlof opgenomen. Dit betrof 172 dagen moederschapsverlof, 76 dagen verlof wegens bloedgifte, 22 dagen syndicaal verlof, 48 dagen omstandigheidsverlof en 31 dagen familiaal verlof.

7.4 Ziekte

In totaal werden er **1.247** dagen afwezigheid om medische redenen opgetekend in 2011 (uitgezonderd arbeidsongevallen). Voor de 60 personeelsleden betekent dit gemiddeld 21 dagen per persoon. Het overzicht hieronder maakt duidelijk dat de oorzaak te zoeken is in het groot aantal langdurig zieken. De helft was minder dan 10 dagen afwezig door ziekte, ¼ was zelfs geen dag afwezig.

Aantal ziektedagen	0	1-5	6-10	11-15	16-25	>26 langdurig
Aantal personen	16	9	8	5	9	14

7.5 Opleidingen

Omdat de voortgezette vorming één van de kritieke succesfactoren vormt van het doeltreffend functioneren van een korps, wordt aan de personeelsleden de mogelijkheid geboden zich bij te scholen.

In 2011 werden **399** dagen opleiding gevolgd, waarvan 190 halve dagen schietopleiding.