

# Politie-krant



Prettige  
Vakantie!



Beste lezer,

De wijkinspecteurs van onze politiedienst zijn een belangrijke schakel om verbinding met de buurt te realiseren. Samen met de burgers bouwen zij mee aan een veilige leefomgeving in elke gemeente. Bij problemen of bezorgdheden zijn zij het eerste aanspreekpunt en trachten ze met een ruime blik en op een objectieve manier oplossingen te bieden voor mogelijke problemen en/of frustraties. We vinden het als bestuur belangrijk dat éénieder zijn/haar wijkagent kent en daarom zetten we ze in deze editie per gemeente nog eens extra in de kijker.

Verkeersveiligheid is een belangrijk item waar onze politiedienst extra op inzet. Elk ongeval is er één te veel en net daarom blijven controleacties nodig zodat elke weggebruiker zich veilig kan verplaatsen. Immers, sturen onder invloed en rijden aan te hoge snelheid zijn factoren die de kans op een ongeval aanzienlijk vergroten.

Geniet van de aankomende vakantieperiode met vrienden, burens en met elkaar. Heb oog voor elkaar en maak er iets leuks van in je buurt. Hou ook steeds een oogje in het zeil wanneer burens op verlof zijn zodat inbrekers geen kans krijgen.



**Katrien Partyka**  
Burgemeester  
Voorzitter politiecollege politiezone Getevallei



**Stephan Gilis**  
Hoofdcommissaris  
Korpschef politiezone Getevallei

In onze politiezone zijn er verschillende diensten die elk hun eigen taken en werking hebben. In deze editie zetten we de rekerchedienst in de kijker. Deze dienst wordt gekenmerkt door een gespecialiseerde werking in verschillende criminaliteits-fenomenen. Achter de schermen voeren zij de opdrachten van het parket uit en sporen ze aan de hand van gespecialiseerde technieken daders op in onderzoeken.

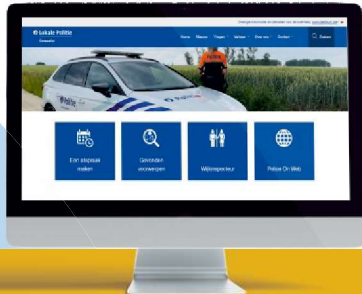
Inbrekers zijn voortdurend op zoek naar mogelijkheden om waardevolle spullen te stelen. In de vakantieperiode zijn bewoners vaak voor langere tijd afwezig. Neem de nodige voorzorgen en maak gebruik van onze tips in deze editie. Samen zeggen we neen tegen inbraak!

Leefbaarheid in de politiezone is een item waar we dagelijks aan werken. Wees hoffelijk voor elkaar en hou je aan de regels zodat er geen gevaarlijke situaties ontstaan. We leggen de regels van het parkeren uit zodat iedere weggebruiker duidelijk weet wat kan en niet kan. Op die manier kunnen frustraties voorkomen worden en kan elke weggebruiker zich veilig bewegen op de openbare weg.

Als politiezone begeleiden we jaarlijks verschillende stagiairs en bieden we hen de kans om ervaring op te doen bij de verschillende diensten, om zo kennis te maken met het beroep. Een succesvolle samenwerking die er toe kan leiden om later een job bij de politie uit te oefenen. Ondersteunen en leerkansen bieden is iets waar we als politiezone voortdurend op inzetten.

# DE WIJKINSPECTEURS: DE EERSTE SCHAKELS IN VERBINDING MET DE BURGER!

De wijkinspecteurs zijn dagelijks aanwezig in hun wijk en zijn een belangrijk aanspreekpunt voor onze burgers. In elke gemeente zijn er verschillende wijkinspecteurs die klaar staan voor al jullie vragen.



Op de website van de politiezone kan je met één klik vinden wie jouw wijkinspecteur is. Je geeft vervolgens jouw straatnaam en huisnummer in en vervolgens zie je je wijkagent en hoe je hem of haar kan bereiken.



## POLITIEHUIS TIENEN



Gilainstraat 109, 3300 TIENEN



016/805 805



PZ.Getevallei.Wijk.Tienen@police.belgium.eu

### WIJK TIENEN

WIJKOVERSTE: Dirk Van Noppen



#### Centrum Grote Markt, Kliniekstraat

Cathy Van Den Broeck

#### Centrum (stationswijk)

Ronny Baeken

#### Centrum (Torsinplein-Veemarkt)

Patrick Kustermans

#### Vissenaken

Stef Raeymakers

#### Kumtich

Sofie Allard

#### Goetsenhoven, Bost

Linzij Willems

#### Industriepark, Viandra, Oorbeek, Overlaar

Catherine Lambin

#### Oplinter, Sint-Margriet-Houtem

Stijn Vertongen

#### Hakendover, Grimde

Joris Jardin



# POLITIEHUIS LANDEN



Populierendreef 2, 3400 LANDEN



011/884 884



PZ.Getevallei.Wijk.Landen@police.belgium.eu



**WIJK LANDEN**

**WIJKOVERSTE: Bart Delmel**

Overwinden, Neerwinden, Laar, Ezemaal, Eliksem, Wange

Martje Grossen

Landen centrum oost

Bregt Lemmens

Landen centrum west

Christine Vanschooren

Waasmont, Walshoutem, Wezeren, Walsbets

An Goedefroy

Attenhoven, Neerlanden, Rumsdorp

Laurien Vandebosch



# POLITIEPOST HOEGAARDEN



Gemeenteplein 1, 3320 HOEGAARDEN



016/76 87 90



PZ.Getevallei.Wijk.Hoegaarden@police.belgium.eu



**WIJK HOEGAARDEN**

**WIJKOVERSTE: Pascal Ausloos**

Meldert, Rommersom, Hauthem, Hoksem

Pascal Ausloos

Hoegaarden Centrum

Geert Claes

Outgaarden

Andy Goffings



## POLITIEPOST LINTER



Helen-Bosstraat 49, 3350 LINTER



011/78 91 40



PZ.Getevallei.Wijk.Linter@police.belgium.eu



### WIJK LINTER

WIJKOVERSTE: **Stephanie Van De Broeck**



Neerlinter, Wommersom, Neerhespen

Evelien De Schepper

Overhespen, Orsmaal, Melkwezer, Drieslinter

Liesbet Poncelet

## POLITIEPOST ZOUTLEEUW



Aan den Hoorn 9 bus 2, 3440 ZOUTLEEUW



011/70 58 30



PZ.Getevallei.Wijk.Zoutleeuw@police.belgium.eu



### WIJK ZOUTLEEUW

WIJKOVERSTE: **Stephanie Van De Broeck**



Zoutleeuw centrum, grote as Ossenweg, as Durasweg-Klipstraat

Bert Noë

Budingen, Helen-Bos

Stephanie Van De Broeck

Halle-Booienhoven, Dormaal, Achterzijde Het Vinne

Livia Vanwinckel

# PARKEREN

## OP DE RIJBAAN, IN DE BERM OF OP HET TROITTOIR?

Door de toenemende verkeersdruk, de vaak beperkt aangelegde parkeerplaatsen en de uitgebreide parkeerregels in de wegcode is het niet altijd even gemakkelijk om je wagen reglementair te parkeren.

### STILSTAAN >>>

Een stilstaand voertuig is een voertuig dat niet langer dan nodig stilstaat voor het laten in- en uitstappen van personen, of voor het laden en lossen van goederen.

### PARKEREN >>>

Een geparkeerd voertuig is een voertuig dat langer stilstaat dan nodig is voor het in- en uitstappen of voor het laden en lossen.

### VOORBEELDEN

- Een bestuurder die voor een krantenwinkel stopt om een krant te kopen, ook al duurt het maar één minuut, heeft zijn wagen **geparkeerd**.
- Een bestuurder die voor een krantenwinkel stopt om zijn vrouw een krant te laten kopen, terwijl hij zelf in de auto blijft zitten, staat ook **geparkeerd**.
- Ben je een uur lang een verhuishwagen aan het uitladen, dan **staat** die verhuishwagen al die tijd **stil**.



### Stilstaan of parkeren is niet toegelaten:

- ⊗ Op elke plaats waar het een gevaar zou kunnen betekenen voor andere weggebruikers of onnodig zou kunnen hinderen (bv. op een fietspad, op een oversteekplaats voor voetgangers of fietsers, ...)

### Stilstaan en parkeren op een trottoir (voetpad)?

- ⊗ Is altijd verboden, tenzij een plaatselijke reglementering het toelaat, met één van de volgende verkeersborden:





### Stilstaan en parkeren op een berm?



- Mag op een gelijkgrondse berm (tenzij plaatselijke reglementering het verbiedt)
- Mag op een verhoogde berm enkel buiten de bebouwde kom (= zone afgebakend door de verkeersborden F1 en F3).
- Mag op een verhoogde berm binnen de bebouwde kom enkel wanneer een plaatselijke reglementering het toelaat (zie verkeersborden hierboven).

## OPGELET!!


-  Indien het een berm is die de voetgangers moeten volgen, moet je (zowel voor de gelijkgrondse als de verhoogde berm) langs de buitenkant van de openbare weg een begaanbare strook van ten minste 1,50m vrijlaten.
-  Is de berm niet breed genoeg? Dan plaats je je voertuig gedeeltelijk op de berm en gedeeltelijk op de rijbaan (uiteraard op plaatsen waar dit niet verboden is door een of andere reglementering (bv. rijbaan verdeeld in rijstroken).
-  Is er geen bruikbare berm? Dan plaats je je voertuig op de rijbaan (waar toegelaten).



Op de foto hiernaast is rechts van de vrachtauto slechts een strook van 60 cm vrijgelaten. Deze vrachtauto staat dus niet reglementair. Hij moet deels op de rijbaan en deels op de berm parkeren, zodat rechts van hem nog een vrije strook van 1,5 meter blijft.



Ook deze wagen staat foutief geparkeerd. De rode lijn geeft de rand van de openbare weg aan. De bestuurder heeft 1,5 meter gelaten tussen het fietspad en zijn voertuig. Hij moet echter 1,5 meter vrij laten tussen zijn wagen en de rand van de openbare weg. Om reglementair geparkeerd te staan moet hij zijn wagen naast het fietspad plaatsen, zodat rechts van zijn wagen 1,5 meter open ruimte is.

-  Fietsen en tweewielige bromfietsen moeten steeds buiten de rijbaan opgesteld worden. Als je ze opstelt op het trottoir, mogen ze daar de doorgang van voetgangers (en gelijkgestelden, bv. personen met een rolstoel) niet hinderen

### Parkeren op de rijbaan? (volledig of ten dele)



Als er geen bruikbare berm is, mag je, op plaatsen waar het toegelaten is, je voertuig parkeren op de rijbaan. Je moet hierbij steeds rekening houden met onderstaande regels:



altijd rechts ten opzichte van zijn rijrichting, dus niet in tegengestelde rijrichting (uitzondering zie laatste punt)



niet dubbel parkeren



zo ver mogelijk van het midden van de rijbaan



indien het een rijbaan is met éénrichtingsverkeer, mag het voertuig zowel langs de ene als langs de andere kant opgesteld worden.



evenwijdig met de rand van de rijbaan

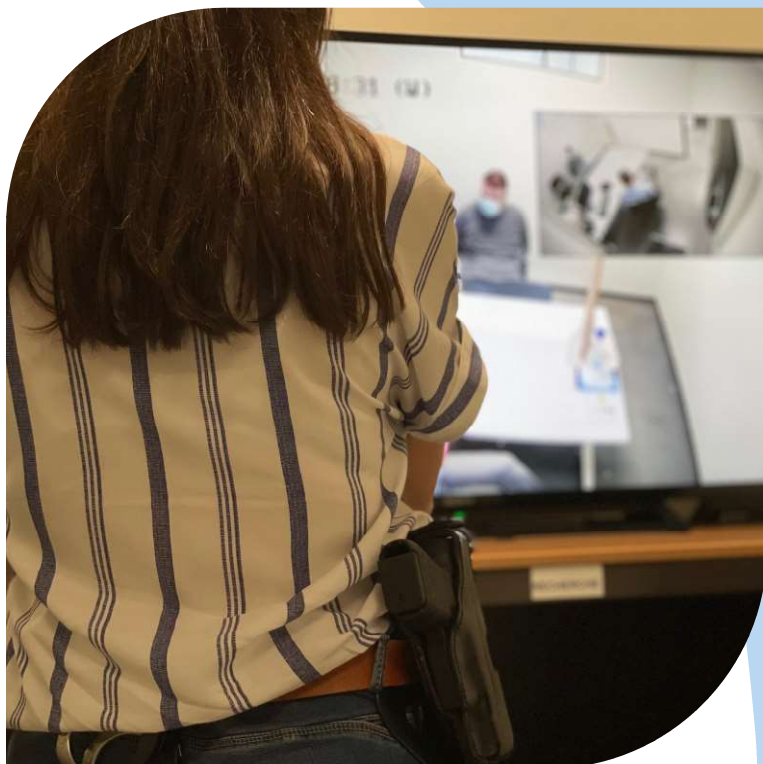
# Kennismaking met DE RECHERCHEDIENST

Bij een oproep zal de interventieploeg ter plaatse komen, de wijkinspecteur speelt een cruciale rol als aanspreekpunt voor de burger, maar wat doet de recherche nu juist?

Vonden er zware misdrijven zoals moord, aanranding of drugshandel plaats? Dan zal het rechercheteam zich inzetten om de zaak op te lossen. De recherche voert onderzoeken in verschillende criminaliteitsfenomenen en volgt de richtlijnen van het parket.

Hoe blijven zij op de hoogte van de gebeurtenissen in onze politiezone? Elke ochtend is er een briefing met de andere diensten waarbij de gebeurtenissen van afgelopen dag/nacht worden overlopen. Aan de hand van deze informatie kan het rechercheteam zich verder focussen op het onderzoeken van bepaalde specifieke misdrijven.

De researchedienst in de politiezone bestaat uit drie teams die elk hun expertise hebben in specifieke domeinen.



## team DRUGS

Alle drugs-gerelateerde misdrijven worden nauwgezet onderzocht door dit team. Door een goede samenwerking met andere interne diensten zoals interventie, het fietsteam, de wijkdienst, wordt er informatie verzameld en kan er een duidelijk beeld gevormd worden van de problematiek. Eventuele netwerken en dealers worden in kaart gebracht via verschillende onderzoekstechnieken, met als doel om de drugs van de straat te halen.

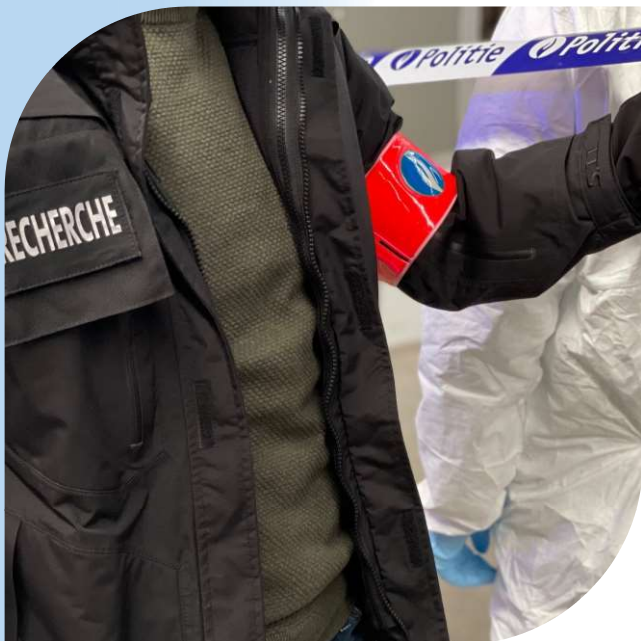


## team EIGENDOMMEN

Dit team behandelt een breed gamma aan misdrijven die betrekking hebben op eigendommen, financiële-, sociale-en economische zaken, alsook bestuurlijke handhaving.

Hieronder vallen onder andere de woninginbraken die onze politiezone als prioriteit heeft aangestipt. Je eigen woning is immers de plaats waar je jezelf steeds veilig zou moeten voelen, vandaar onze extra focus op deze inbraken.

Andere misdrijven zoals oplichting en misbruik van vertrouwen worden ook door dit team bekeken en onderzocht. Ook complexe financiële dossiers worden hier onderzocht.



## team PERSONEN

Misdrijven die betrekking hebben op het schaden van de persoonlijke integriteit (zowel fysiek als mentaal) zijn de kerntaak van dit team.

De sociale cel van dit team behandelt dossiers van intrafamiliaal geweld en probeert door een korte opvolging om de spiraal van het geweld binnen gezinnen te doorbreken. Ook verontrustende opvoedingssituaties worden nauwlettend opgevolgd. Daarnaast wordt bij het vermoeden van een schijnhuwelijk tevens een dossier opgestart.

Anderzijds zijn de collega's van dit team gespecialiseerd in het onderzoeken van zedenmisdrijven, levensdelicten, afpersing en diefstal met geweld.

## INFORMATIE OFFICIER

Ten gevolge van de aanslagen van Brussel in maart 2016, werden er specifieke informatieofficieren opgeleid om extremisme en radicalisering op permanente basis op te volgen. Ook in onze politiezone werd er een informatieofficier aangesteld.



# OP VAKANTIE?

## Neem je voorzorgen tegen inbrekers!

In de zomermaanden geniet je met volle teugen van de vakantie en ben je vaak voor langere tijd afwezig. Een oplettende inbreker pikt deze signalen snel op en kan zo een kans wagen om in te breken in je woonst.




## DE INBREKER.... wie is hij?


### WAT SCHRIKT HEM AF?

- Degelijke sloten
- Goed beveiligde woningen
- Licht en lawaai
- Sociale controles en voorbijgangers

### WANNEER BREEKT HIJ IN?

-  Vooral tijdens vakanties en in de donkere maanden proberen ze hun slag te slaan.

### WAAR IS HIJ IN GEÏNTERESSEERD?

-  Vooral kleine en waardevolle spullen die makkelijk mee te nemen zijn.



## Politiezone Getevallei waakt mee over jouw huis!

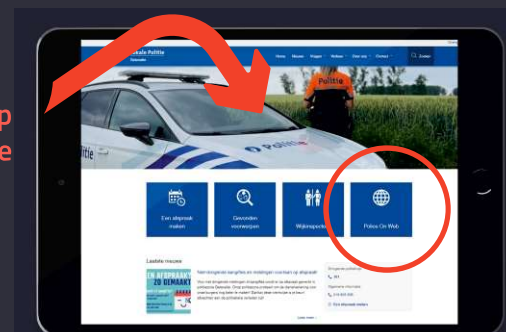
Plan je een vakantie in binnen- of buitenland of ben je gewoon een langere periode van huis weg? Vraag tijdig afwezigheidstoezicht aan bij de politiezone en dan houden wij een extra oogje in het zeil.

Tijdens je afwezigheid komt de politie regelmatig een kijkje nemen aan jouw woning. Dat gebeurt zowel overdag als 's nachts. Wanneer problemen of onregelmatigheden worden vastgesteld, verwittigt de politie één van de contactpersonen die je hebt opgegeven.

### Hoe kan je aanwezigheidstoezicht aanvragen?

- Digitaal via [police-on-web](http://police-on-web)
- In één van onze politiekantoren

Gebruik de voorziene knop op [www.politiegetevallei.be](http://www.politiegetevallei.be)



# ENKELE TIPS



Laat geen afwezigheidsbericht achter op je deur of antwoordapparaat.



Laat 's avonds licht branden. Werk hiervoor met een tijdschakelaar en spaarlampen.



Bij langere afwezigheid: vraag iemand om je gras te maaien.



Wees ook voorzichtig met wat je op Facebook, Twitter of andere sociale media post. Dieven lezen mee.



Vraag iemand om de brievenbus leeg te maken, de rolluiken op en neer te laten en de gordijnen te openen en te sluiten.



Activeer het alarm voor je vertrekt en breng de alarmcentrale op de hoogte van je afwezigheid.

Politiezone Getevallei zet zich in om stagiairs criminologische wetenschappen gedurende hun ganse stage te begeleiden. Ze krijgen de kans om op elke dienst de nodige ervaring op te doen om zo kennis te maken met het beroep. We laten één van hen aan het woord:

Door de stage bij politiezone Getevallei werd een job bij de politie een interessant toekomstperspectief.



— Klaas, stagiair

## EEN STAGIAIR aan het woord

### Wie ben je?

Mijn naam is Klaas en ik ben derdejaarsstudent Criminologische Wetenschappen aan de KU Leuven. Ik ben twintig jaar oud en woon in het Limburgse Herk-de-Stad, al zit ik sinds enkele jaren ook op kot in Leuven. Ter afsluiting van de bachelor dienen we tien weken stage te volgen bij een organisatie die relevant is voor onze opleiding.

### Waarom de keuze voor politie?

De politie staat in om de burgers veilig te laten voelen in hun omgeving en hen hulp te bieden indien nodig, wat me erg aanspreekt. Zelf was ik erg benieuwd naar de interne werking bij de lokale politie: hoe alles in zijn werk gaat, hoe de verhouding is tussen diensten en collega's, etc.

### Hoe werd je ontvangen in de politiezone?

De ontvangst in deze zone heb ik als zeer positief ervaren. Als stagiair weet je nooit echt wat je te wachten staat en hoe de mensen zijn, maar dit heeft me aangenaam verrast. Bij alle diensten stelt iedereen zich heel vriendelijk en behulpzaam op, wat ik ten volste apprecieer. Men is ook erg geëngageerd om me te laten proeven van de vele werkzaamheden die verbonden zijn aan een job bij de politie en mijn stage zo boeiend mogelijk te maken.

### Wat lijkt je het leukste aan de job?

Ik denk dat het helpen van de burgers en de voldoening die je hierdoor krijgt wel één van de leukste aspecten is aan de job. Daarnaast heerst er binnen de zone een grote mate van collegialiteit en teamspirit, wat erg belangrijk is om de job in ook moeilijke omstandigheden samen tot een goed einde te brengen.

### Wat lijkt je het moeilijkste aan de job?

Als politieinspecteur word je dagelijks geconfronteerd met problemen in de samenleving en is het belangrijk om bemiddelend op te treden, waar dit kan. Je moet voortdurend schakelen en een juiste inschatting maken van de situatie, ook in stress – en/of gevaarssituaties, wat niet evident is.

### Wat zijn de toekomstplannen?

Voor de aanvang van mijn stage was ik al geïnteresseerd in de politie, maar wist ik nog niet zo heel goed wat het allemaal inhoudt. Door de stage bij politiezone Getevallei werd een job bij de politie een interessant toekomstperspectief. Maar eerst ga ik nu mijn studies verder afmaken en wie weet schrijf ik me daarna wel in voor de selectieproeven.



# Deze keer ben ik BOB



Van 2 juni 2022 tot en met 31 augustus 2022 gaat de BOB- zomercampagne van start. Met de campagne 'Deze keer ben ik BOB', wil men de nadruk leggen dat BOB geen taak is die steeds door dezelfde persoon opgenomen moet worden. Iedereen kan op zijn beurt BOB zijn en op die manier voor elkaar zorgen. Zeker met de festivals voor de deur is het belangrijk om op voorhand goede afspraken te maken.

Politiezone Getevallei werkt mee aan de BOB-campagne! Er zullen verschillende controleacties gehouden worden op het ganse grondgebied. Ook op de facebookpagina wordt er herhaaldelijk gesensibiliseerd om bestuurders bewust te maken dat rijden en drinken nooit samengaat!



**STOP  
GEWELD**



## Zorgcentrum seksueel geweld

Op 15 juni ging het zorgcentrum na seksueel geweld van start in het UZ Gasthuisberg te Leuven. Slachtoffers van seksueel geweld, zoals aanranding of (poging) tot verkrachting, kunnen dag en nacht terecht in het zorgcentrum na seksueel geweld (ZSG) en krijgen er de nodige, medische, forensische en psychosociale ondersteuning. Zowel volwassenen als kinderen kunnen 7 dagen op 7 terecht in het nieuwe Leuvense Zorgcentrum.

**Als politiezone werken we mee aan dit project en werden er binnen onze politiezone verschillende zedeninspecteurs opgeleid die mee zullen draaien in de permanentierol om paraat te staan voor slachtoffers die na seksueel geweld een klacht willen neerleggen.**

### Enkele belangrijke tips om na seksueel geweld sporen te bewaren:



- ✓ Kom zo snel mogelijk na de feiten naar een ZSG. Na 72 uur daalt de kans op het vinden van sporen tijdens het forensisch onderzoek
- ✓ Was of douche je niet
- ✓ Probeer niet te drinken of je mond te spoelen als er oraal contact is geweest
- ✓ Probeer niet te plassen – je kan in een potje plassen als je op het ZSG toekomt
- ✓ Vermijd fysiek contact met andere mensen
- ✓ Hou de kleren aan die je droeg tijdens het seksueel geweld of stop ze in een papieren zak
- ✓ Vermijd plastic zakken!
- ✓ Lakens of ander materiaal met mogelijke sporen (zakdoekjes, maandverband, toiletpapier, ...) stop je ook in een papieren zak
- ✓ Neem indien mogelijk verse kleren en schoenen mee om na het onderzoek aan te doen

# HULP NODIG NA SEKSUEEL GEWELD?

## **minder dan één week geleden:**

kom direct naar het zorgcentrum of neem telefonisch contact op.

## **één week of langer geleden:**

neem contact op met het zorgcentrum om een afspraak te maken.



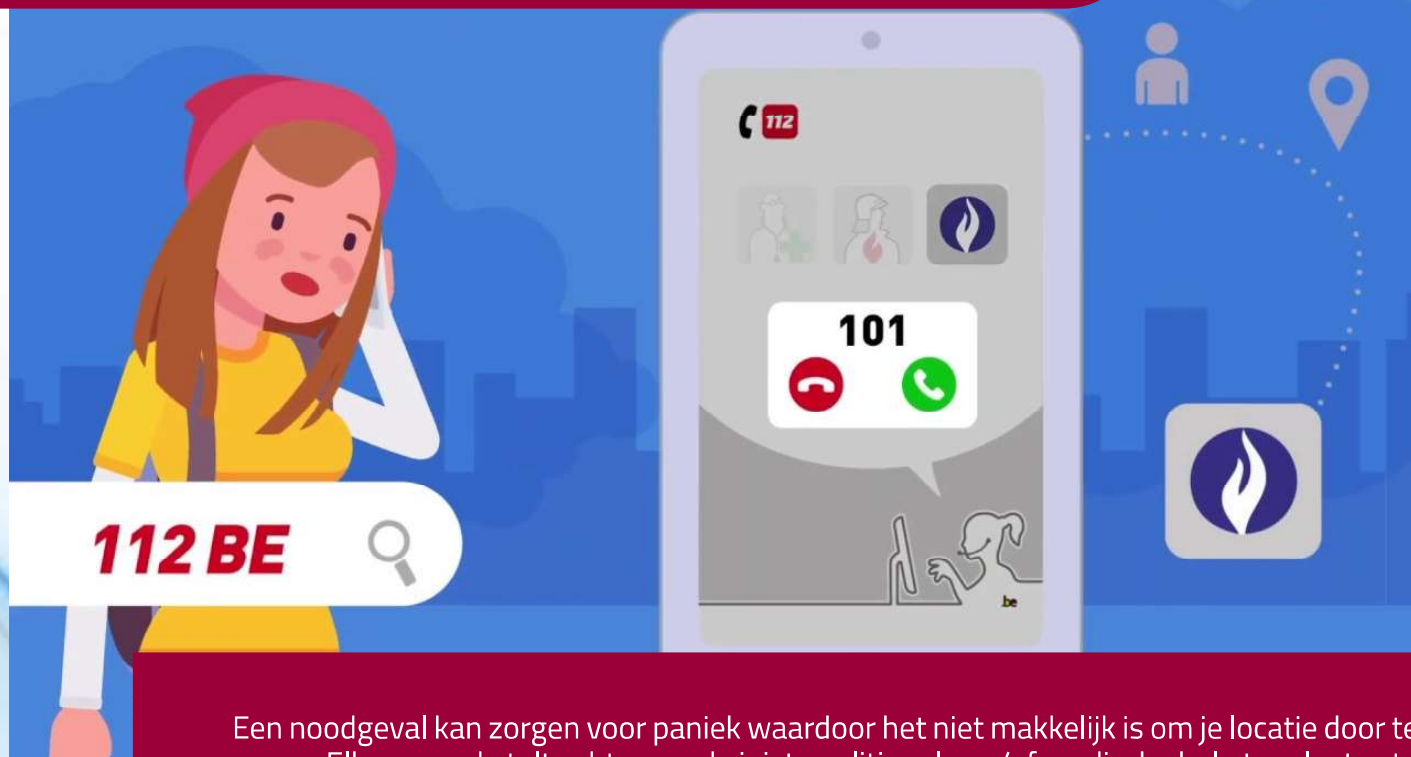
**Zorgcentrum na seksueel geweld Leuven (ZSG)**

Herestraat 49  
3000 Leuven

016 34 11 11  
zsg@uzleuven.be



## Download de gratis app 112



Een noodgeval kan zorgen voor paniek waardoor het niet makkelijk is om je locatie door te geven. Elke seconde telt echter om de juiste politie en/of medische hulp ter plaatse te kunnen sturen.

Met één druk op de knop krijgen de hulpdiensten onmiddellijk je contactgegevens, jouw locatie en je medische gegevens doorgestuurd. Hierdoor kunnen ze snel ter plaatse komen, indien je zelf niet goed weet waar je bent.

**Download dus snel de gratis app 112 BE!**

# Politiezone Getevallei, Gilainstraat 109, 3300 Tienen



Politie GETEVALLEI



[www.politiegetevallei.be](http://www.politiegetevallei.be)



[PZ.Getevallei@police.belgium.eu](mailto:PZ.Getevallei@police.belgium.eu)

**Dringend politiehulp nodig? Bel 101**

**Geen spoed, wel politie? Bel 016 805 805**



	Maandag	Dinsdag	Woensdag	Donderdag	Vrijdag	Weekend & Feestdagen
Politiehuis Tienen	08.00–20.00 u <i>op afspraak</i>	08.00–20.00 u <i>op afspraak</i>	08.00–20.00 u <i>op afspraak</i>	08.00–20.00 u <i>op afspraak</i>	08.00–20.00 u <i>op afspraak</i>	09.00–17.00 u (enkel zaterdag) <i>op afspraak</i>
Politiehuis Landen	08.00–16.00 u <i>op afspraak</i>	08.00–16.00 u <i>op afspraak</i>	08.00–19.30 u <i>op afspraak</i>	08.00–16.00 u <i>op afspraak</i>	08.00–16.00 u <i>op afspraak</i>	<b>gesloten</b>
Wijkkantoor Hoegaarden	<b>gesloten</b>	14.00–19.30 u <i>op afspraak</i>	<b>gesloten</b>	09.00–12.00 u 13.00–16.00 u <i>op afspraak</i>	<b>gesloten</b>	<b>gesloten</b>
Wijkkantoor Zoutleeuw	<b>gesloten</b>	09.00–12.00 u <i>op afspraak</i>	09.00–12.00 u <i>op afspraak</i>	16.00–19.30 u <i>op afspraak</i>	09.00–12.00 u <i>op afspraak</i>	<b>gesloten</b>
Wijkkantoor Linter	14.00–19.30 u <i>op afspraak</i>	<b>gesloten</b>	13.30–15.30 u <i>op afspraak</i>	<b>gesloten</b>	<b>gesloten</b>	<b>gesloten</b>



## Colofon

**Redactie, coördinatie en foto's (tenzij anders vermeld):** Dienst communicatie politiezone Getevallei | [pz.getevallei.communicatie@police.belgium.eu](mailto:pz.getevallei.communicatie@police.belgium.eu)

**Druk:** Drukkerij Dehoperé Zoutleeuw

**Vormgeving:** StudioMeer.be

**Verantwoordelijke uitgever:** Stephan Gilis | Korpschef | p/a Gilainstraat 109 – 3300 Tienen