



Zonaal Veiligheidsplan 2020 - 2025

Politiezone Blankenberge/Zuienkerke

Inhoudsopgave

Zonaal Veiligheidsplan 2020 - 2025	0
Inhoudsopgave	2
Managementsamenvatting	4
1. Cultuur, structuur en strategie	4
1.1 Missie van onze politiezone	4
1.2 Visie voor 2025	4
1.3 Waarden voor onze politiezone	4
1.4 Visie gedreven organogram	5
2. Prioriteiten voor onze politiezone in 2020 – 2025	7
2.1 Veiligheid en leefbaarheid – externe prioriteiten	7
2.2 Optimale bedrijfsvoering – interne prioriteiten	8
Hoofdstuk 1: Omgevingsanalyse	9
1. Beeld van veiligheid en leefbaarheid in de politiezone	9
1.1 Ons werkterrein in beeld	9
1.2 Het zonaal criminaliteitsbeeld	11
Aanhoudingen	21
1. Bestuurlijke opsluitingen	21
2. Gerechtelijke opsluitingen	30
Verkeer	31
1. Verkeersongevallen	31
2. Verkeershandhaving	32
3. Alcohol-drugscontroles	32
2. Beeld van optimale bedrijfsvoering in onze politiezone	33
2.1 Beschrijving van de huidige situatie in de politiezone	33
2.1.1 Overzicht van de capaciteit in de politiezone	33
2.1.2 Huidige structuur / organogram	34
2.1.3 Overzicht van de capaciteit per dienst / functionaliteit	34
2.1.4 Invulling van de minimale normen: evaluatie	36
2.2 Beschrijving van de interne context in de politiezone	39
2.3 Toekomstige tendensen voor de eigen organisatie	42
Hoofdstuk 2: Missie, visie, waarden	43
2.1 Missie en visie	43
2.1.1 Missie van onze politiezone	43
2.1.2 Visie van onze politiezone voor 2025	43
2.2 Cultuur en structuur	43
2.2.1 Waardenkader van onze politiezone	43
Hoofdstuk 3: Strategie en beleid	44
3.1 Elementen uit de omgevingsanalyse	44
3.1.1 Te weerhouden uit het beeld van veiligheid en leefbaarheid (externe omgeving)	44
Inleiding	44
Meest voorkomende buurtproblemen	44

Onveiligheidsgevoelens	45
Slachtofferschap en aangifte	45
Preventie	45
3.1.2. Te weerhouden uit het beeld van optimale bedrijfsvoering (interne omgeving)	45
Beoordeling van het functioneren van de politiediensten	45
3.2. Verwachtingen van overheden en partners	46
3.2.1. Verwachtingen / prioriteiten van overheden	46
3.3. Analyse van prioriteiten en verwachtingen: de argumentatiematrix	47
3.3.1. Strategische prioriteiten Veiligheid en leefbaarheid voor 2020 – 2025	47
3.3.2. Strategische prioriteiten Optimale bedrijfsvoering 2020 – 2025	49
3.3.3. Motivering van niet weerhouden fenomenen	49
Hoofdstuk 4: Beleid en beheer	53
4.1 Aanpak van de strategische prioriteiten: van actieplan naar wendbare beleidsvoering	53
4.1.1 Het beleidsopvolgingsteam	53
4.1.2 Monitoring van de beleidsuitvoering	53
4.1.3 Tool voor opvolging en rapportering van de beleidsvoering	53
4.2 Beheer van mensen en middelen	54
4.2.1 Beheer van de personeelscapaciteit	54
Bestuurlijke politie	55
Toezicht	55
Ordediensten	55
Overbrengingen	56
Bijstand aan derden	56
Totaal	56
Gerechtelijke politie	56
Gerechtelijke administratie	56
Infogaring gerechtelijke politie	57
Onderzoeksdad	57
Onderzoeksdad ten gevolge van kantschriften	57
Schrijfwerk	57
Kwaliteitsopvolging	58
Gecoördineerde gerechtelijke acties	58
Totaal	58
Interventie	58
Verkeer	59
Totaal	59
Onthaal – dispatching	60
Wijkwerking	60
Slachtofferbejegening	60
Management	60
Afwezigheden	61
De afwezigheden wegens ziekte	62
Besluiten in grote lijn	62
4.2.2 Beheer van de financiële middelen	62
Hoofdstuk 5: Goedkeuring	63

Managementsamenvatting

1. Cultuur, structuur en strategie

1.1 Missie van onze politiezone

De lokale politie Blankenberge-Zuienkerke verzekert op een efficiënte, kwalitatieve en professionele wijze de basispolitiezorg voor alle burgers in onze zone waarbij de gemeenschapsgerichte dienstverlening rechtstreeks bijdraagt tot een veilige en leefbare omgeving.

1.2 Visie voor 2025

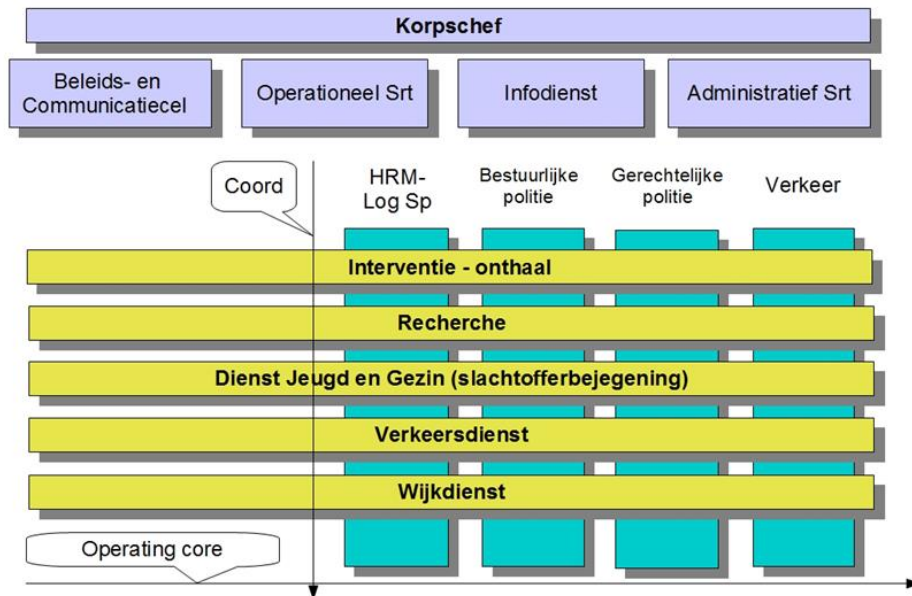
Rekening houdende met de verwachtingen van onze belanghebbenden bijdragen tot een leefbare en veilige leefomgeving.

Op basis van onze waarden zorgen voor een transparant, positief beeld van onze politiezone en een politie die zich bewust is van haar voorbeeldfunctie.

1.3 Waarden voor onze politiezone

- Veiligheid
- Hoffelijkheid
- Professionele uitstraling
- Efficiëntie

1.4 Visie gedreven organogram



Het korps staat onder leiding van de korpschef HCP QUAGHEBEUR Hans, die samen met het managementteam het korps beheert.

Vier cellen werken voor de ganse organisatie:

1. de beleids- en communicatiecel, waarbinnen het beleid tot stand komt;
2. de infodienst waar de gerechtelijke documentatie en de registratie van de informatie plaatsvindt;
3. het secretariaat met opdrachten in het domein van HRM (human resources management), logistiek en met de specifieke secretariaatsfunctie voor de korpschef.

Vijf diensten vormen (horizontaal in het schema) de operating core. Daar bevindt zich het personeel dat de opdrachten op het terrein daadwerkelijk uitvoert:

1. de dienst Interventie en Onthaal van CP VAN RUYSKENSVELDE Philippe
2. de recherche van CP VAN DAMME Dimitry
3. de dienst Jeugd&Gezin van HINP MARYSAEL Marino
4. de verkeersdienst van HINP IMPE Wim
5. de wijkdienst van HINP SIMOENS Gregory

Dwars door deze 'operating core' lopen vier functioneringskanalen waarbinnen de werking wordt bepaald (verticaal in het schema):

- de materie HRM – logistieke steun: verantwoordelijkheid CP DENOYETTE Philip
- de materie Bestuurlijke Politie: verantwoordelijkheid CP VAN LANDSCHOOT Koen
- de materie Gerechtelijke Politie: verantwoordelijkheid van CP VAN DAMME Dimitry
- de materie Verkeer: verantwoordelijkheid van CP CALLIER Marc

Daarnaast zijn er nog volgende specifieke functies:

- woordvoerder: CP DENOYETTE Philip
- ICT-adviseur: PATTEEUW Jens
- Algemeen beleid : CP SOULLIAERT Henk

In ons korps van middelgrote omvang is het moeilijk om personen één uitsluitende bevoegdheid te geven. Leidinggevendenden kunnen dan ook taken krijgen als verantwoordelijke voor een component van de 'operating core', als verantwoordelijke voor één van de verticale functionaliteiten, voor een project, of voor een combinatie daarvan.

Een dergelijk model van 'Multi-unit organisatie' is aangewezen voor diensten die een grote diversiteit aan opdrachten hebben, uit te voeren door hetzelfde personeel.

De voordelen van dit model zijn:

- het is motiverend: ieder kent zijn taken en verantwoordelijkheden
- een betere realisatie van de doelstellingen wordt mogelijk
- het is een soepele organisatievorm
- het is een organisatievorm waarin overleg ingebouwd zit

De nadelen zijn:

- er is mogelijkheid van conflicten tussen de 'horizontale' en de 'verticale' werking
- er is het gevaar van een dubbele hiërarchie

Voor klassieke auteurs is het idee van een dergelijke matrixstructuur uit den boze: het is een inbreuk op alle principes en de structuur zou niet langer ordelijk en overzichtelijk zijn. Toch werd voor dit model gekozen omdat in feite een dubbele gezagsstructuur niemand vreemd is. Velen onder ons zijn immers opgegroeid in een gezin met een dubbele gezagsstructuur.

In deze structuur zijn verschillende lijnmanagers gezamenlijk en gelijkkelijk verantwoordelijk voor de beslissingen en daarom zijn zij gedwongen om eventuele problemen in onderling overleg op te lossen. En er blijft nog altijd de korpschef die de uiteindelijke beslissing kan nemen.

'Matrixorganisaties zijn geschikt voor organisaties die bereid zijn hun conflicten op te lossen via informele onderhandelingen tussen gelijken in plaats van hun toevlucht te nemen tot het formele gezag, tot de formele macht van superieuren over ondergeschikten en van lijn over staf. De matrixstructuur is geschikt voor volwassen organisaties.'

Het spreekt voor zich dat de organisatievorm waarvoor onze zone koos tot stand kwam na overleg in het managementteam.

Het korps werkt nu al enige tijd in een dergelijke structuur en van de kaderleden wordt verwacht dat zij het nieuwe karakter van hun plaats en functie ten volle toepassen. Wij zijn van 'uitvoerders van bevelen' meer geëvolueerd naar 'meedenkers' met de leiding en verantwoordelijke initiatiefnemers.

2. Prioriteiten voor onze politiezone in 2020 – 2025

2.1 Veiligheid en leefbaarheid – externe prioriteiten

De uitwerking van deze strategische doelstellingen zal het voorwerp uitmaken van de werkzaamheden van de hiertoe nog op te richten werkgroepen en zal als erratum in huidig zonaal veiligheidsplan gevoegd worden.

Bestuurlijke handhaving

Bestuurlijke handhaving is het geheel van maatregelen die ter beschikking staan van de gemeenten teneinde de openbare orde, rust, gezondheid en veiligheid te waarborgen en openbare overlast te bestrijden, hetzij via gemeentelijke administratieve sancties (GAS), hetzij via politimaatregelen.

Samen met de bestuurlijke overheden wil de politiezone Blankenberge/Zuienkerke binnen de uitvoerende bevoegdheden voorzien in de WPA, NGW, de bijzondere wetgevingen en de verordende bevoegdheid van de overheden zich richten op veel voorkomende vormen van openbare overlast en criminaliteit, en op aspecten van georganiseerde misdaad.

De uitwerking van deze strategische doelstelling zal het voorwerp uitmaken van de werkzaamheden van de hiertoe nog op te richten werkgroep en zal als erratum in huidig zonaal veiligheidsplan gevoegd worden.

Cybercriminaliteit en nieuwe technologieën.

Cybercriminaliteit of computercriminaliteit betreffen misdrijven gepleegd met ICT en gericht op ICT. De feiten worden dus gepleegd met een computer, smartphone, smartwatch of tablet, kortom alles waar een processor in zit. Het gaat om hacking, ransomware, phishing, malware, virussen enz.

Cybercriminelen zijn meestal moeilijk op te sporen omdat ze vaak van uit het buitenland opereren en ook regelmatig van server wisselen. Daarom is een samenwerking met de Federale politie noodzakelijk

Aanvullend aan en in samenwerking met de federale politie wil de politiezone Blankenberge/Zuienkerke meewerken aan de beheersing van de cybercriminaliteit. Wij maken gebruik van nieuwe technologieën, als facilitator, in de strijd tegen criminaliteit in alle aspecten van bestuurlijke en gerechtelijke politie.

Drugs

De politiezone Blankenberge/Zuienkerke wil bijdragen tot een integrale en gecoördineerde aanpak van de drugsproblematiek. Zij wil bijzondere aandacht hebben voor gebruik bij minderjarigen en onze werking in alle aspecten intensiveren.

Milieu

De politiezone Blankenberge/Zuienkerke wil naast de bestuurlijke handhaving ook andere vormen van maatschappelijke overlast waaronder we sluikestorten/hondenpoep/zwerfvuil verstaan op een projectmatige en in samenwerking met partners, intern en extern aan onze organisatie, aanpakken.

Verkeer

De politiezone Blankenberge/Zuienkerke wil samen met haar partners op een planmatige wijze bijdragen tot een verkeersveilige en –leefbare leefomgeving. Daarbij zal bijzondere aandacht uitgaan naar het wildparkeren, alcohol en drugs in het verkeer en overdreven snelheid.

2.2 Optimale bedrijfsvoering – interne prioriteiten

De politiezone Blankenberge/Zuienkerke wil in nauwe samenwerking met haar medewerkers, op basis van onze waarden, tot een gedragen gedragscode komen. De politiezone wil verder investeren in het welzijn van haar medewerkers dit zowel op fysiek als psychisch vlak.

Hoofstuk 1: Omgevingsanalyse

1. Beeld van veiligheid en leefbaarheid in de politiezone

1.1 Ons werkterrein in beeld

Gemeenten	Oppervlakte	Aantal inwoners (1 januari 2019)	Bevolkingsdichtheid	Wijken	Buurgemeenten	Naburige politiezones
Blankenberge	14,81	20.398	1.377	5	De Haan Brugge	PZ Brugge PZ Bredene/De
Zuienkerke	48,86	2.721	56	1	De Haan Brugge Jabbeke	Haan PZ Kouter
Totaal	63,67	23.119	1.433	6		

De politiezone Blankenberge – Zuienkerke is, zoals de naam het zegt, samengesteld uit twee gemeenten: de stad Blankenberge en de gemeente Zuienkerke.

De stad Blankenberge bestaat uit twee oudere woonkernen: Blankenberge en Uitkerke. Deze twee kernen zijn door de groeiende verstedelijking in elkaar opgegaan, ze zijn enkel bouwfysisch te onderscheiden. De stad is geconcentreerd gebouwd rond twee grote verkeersassen: de Kustbaan N34 en de verbindingsweg naar Brugge N371. De deelgemeente Uitkerke heeft door haar polders een oppervlakte van 14,81 km². Blankenberge zelf is 2,61 km² groot.

Blankenberge telde eind 2018 20.398 inwoners (49,20% mannen en 50,80% vrouwen) wat betekent dat er ongeveer 1.377 inwoners zijn per km². Hierbij moeten we ook rekening houden met het feit dat een deel van de oppervlakte, zoals hiervoor werd aangehaald, ingenomen wordt door landbouwgronden. We mogen dus stellen dat, rekening houdend met de urbanistische omstandigheden, Blankenberge gekenmerkt wordt door een geconcentreerde, aaneengesloten bebouwing. Het aantal buitenlanders bedraagt 5,82% van de bevolking.

Het belangrijkste kenmerk van de stad Blankenberge is vanzelfsprekend dat het een kustgemeente is. Blankenberge heeft een strand van 3,3 km lang. Dit geeft de stad vanuit elke typologie een specifiek statuut. Als belangrijke reden hiervoor geldt zeker de aanzienlijke aangroei van de bevolking tijdens de weekends en de vakantieperiodes, maar dit is niet de enige reden. Het toerisme als economische activiteit en de aantrekkingskracht die van de kust uitgaat, bepalen een aantal specifieke noodwendigheden, die directe gevolgen hebben op de verstedelijking en op de bevolkingssamenstelling.

De ver doorgedreven morfologische urbanisatie komt niet tot uiting in de grote bevolkingsconcentraties omdat de graad van bewoning sterk seizoensgebonden is. Blankenberge kent ook een zeer hoog intern bevolkingsverloop, dit alles maakt ook dat er nog weinig sociale controle bestaat. In 2018 telde Blankenberge 1.312 nieuwe inwoners en 1.138 inwoners vertrokken. Voor inschrijving in het bevolkingsregister wordt er een voorafgaandelijk onderzoek gedaan door de wijkdienst. De gemiddelde werkloosheidsgraad in de stad bedroeg in 2018 8,8 %.

Typisch voor Blankenberge is het feit dat de binnenstad vlak aan het strand ligt. Zij wordt gekenmerkt door volks amusement in de talrijke horecazaken, verscheidene toeristische attracties en vooral door de organisatie van een aanzienlijk aantal evenementen. In 2018 waren dat onder meer het carnaval, de havenfeesten, de bloemencorso, start BinckBank wielervedstrijd, Radio2-zomerhit en Beachland. Tijdens het toeristisch seizoen zijn er bovendien wekelijks rommelmarkten, avondmarkten, brocantemarkten, naast de gewone markt die tweemaal per week plaatsvindt.

Blankenberge heeft nog altijd een eigen haven. De vroegere vissershaven is intussen omgebouwd tot een moderne jachthaven waar ruim 1000 plezierboten en zeiljachten hun plaats vinden.

De commerciële activiteit aan de kust berust op twee fundamenten: het verblijfstoerisme en het ééndagstoerisme. Blankenberge is één van de belangrijkste kustplaatsen wat het aantal toeristen en hotelreserveringen betreft. De hele zomer is het heel druk in de stad. In juli en augustus worden er dagelijks tientallen zogenaamde toeristentreinen ingezet en het is ook erg druk op de reguliere treinverbindingen die Blankenberge rechtstreeks met Brussel verbinden. Samen met Oostende is Blankenberge tijdens deze periode de populairste kustbestemming. Zowat 45% van de woningen aan de kust is een tweede verblijf. Dat blijkt uit een studie van de Vlaamse regering. Voor het eerst wordt ook het aantal tweede verblijven in het hele Vlaamse gewest onder de loep genomen. Het Vlaamse gewest telt iets meer dan 212.000 tweede verblijven. Het gaat om 158.000 woningen in gewone gebouwen of appartementen en 54.000 in vakantieverblijven gelegen op parken als Sunparks, op campings of in recreatiegebied. Het merendeel daarvan, zowat 104.000, bevindt zich, weinig verrassend, in de negen kustgemeenten. Het populairst zijn Knokke-Heist, met bijna 19.000 tweede verblijven en Middelkerke (bijna 18.000). Koksijde, De Haan en Oostende tellen 10.000 tot 14.000 tweede verblijven en in Bredene, Nieuwpoort, Blankenberge en De Panne zijn dat er tussen de 7.000 en 8.000.

De deelgemeente Uitkerke wordt zoals gezegd vooral gekenmerkt door haar polders. Men vindt er een uitgestrekt vogelreservaat in een agrarisch gebied.

De gemeente Zuienkerke is een rurale gemeente en ontstond uit de fusie van de vier landelijke polderdorpjes Houtave, Meetkerke, Nieuwmunster en Zuienkerke. Het ligt ingesloten tussen de dichtbevolkte provinciehoofdstad Brugge en de kust. Zuienkerke telde einde 2018 2.721 inwoners (50,50% mannen en 49,50% vrouwen) en beslaat een oppervlakte van 48,86 km², wat betekent dat Zuienkerke ongeveer 56 inwoners telt per km². Dit wordt verklaard door het uitgesproken ruraal karakter. Het aantal buitenlanders bedraagt 2,28% van de bevolking.

De gemeente Zuienkerke wordt doorkruist door drie belangrijke verkeersaders: de N371 (de verbindingsweg Brugge – Blankenberge), de N9 (de verbindingsweg Brugge – Oostende) en de N307 (de verbindingsweg Brugge – Wenduine).

De gemiddelde werkloosheidsgraad in Zuienkerke bedroeg in 2018 3 %. 90% van de oppervlakte van Zuienkerke is potentiële landbouwgrond. De belangrijkste teeltgroepen zijn weiden en grasland, granen, groenvoedergewassen, nijverheidsgewassen en extensieve groenteteelt in open lucht. De veeteelt heeft voornamelijk betrekking op de runderteelt, niet zozeer qua aantal dieren, maar wel qua aantal bedrijven (bijna 72%). De varkensteelt is niet zo intensief (24%). Het aantal stukken pluimvee wordt op ca. 90.000 geschat, verspreid over 18 bedrijven.

In de laatste jaren merken we een vermindering van het aantal banen in de landbouwsector.

Uit deze uiteenzetting mag blijken dat de twee gemeenten die de politiezone Blankenberge – Zuienkerke vormen sterk van elkaar verschillen en dat bij de bepaling van het politiebeleid moet worden rekening gehouden met de noodwendigheden eigen aan elk van deze gemeenten.

1.2 Het zonaal criminaliteitsbeeld

Het totaal aantal geregistreerde feiten¹ op het grondgebied van onze zone in 2018 ligt, bij het afsluiten van de databank eind maart 2019, 1,85% hoger in vergelijking met 2017. Ten opzichte van 2016 ligt deze waarde 1,49% hoger.

Onderstaande tabel toont het totaal aantal misdrijven en omvat zowel de pogingen als de voltooide feiten. Het gaat om een ruime categorie van feiten. Misdrijven zijn niet enkel diefstallen, slagen en verwondingen of feiten van vandalisme, ... Ook feiten zoals 'het niet in orde zijn met de verplichtingen op het gebied van het bevolkingsregister' of openbare dronkenschap, ... worden in dit totaalbeeld meegerekend.

Totaal aantal misdrijven Politiezone Blankenberge-Zuienkerke²

	2016	2017	2018
Blankenberge	2721	2711	2774
Zuienkerke	107	107	96
Totaal zone Blankenberge/Zuienkerke	2828	2818	2870

Het criminaliteitsbeeld van de politiezone Blankenberge-Zuienkerke wordt bepaald door de feiten gepleegd te Blankenberge (96,66 %).

¹ Bron: FPF/DGR/DRI/BIPOL - Criminaliteitsbarometer 2016 t.e.m. 2019 d.m.v. Datawarehouse (Afsluitingsdatum: 22/03/2019)

² Bron: FPF/DGR/DRI/BIPOL - Criminaliteitsbarometer 2016 t.e.m. 2019 d.m.v. Datawarehouse (Afsluitingsdatum: 22/03/2019)

Opgestelde processen-verbaal in 2018, spreiding volgens dichtheid.



Welke categorieën van feiten komen in de zone Blankenberge – Zuienkerke het meeste voor? In 43,34 % van de feiten gaat het over een misdrijf tegen goederen, in 32,40 % gaat het over een misdrijf tegen personen. 16,48 % van de feiten behoort tot de categorie van de bijzondere wetten³ 7,77 % behoort tot de categorie van ECOFIN-misdrijven (o.a. feiten van bedrog en informaticacriminaliteit).

De inbreukcategorie *'diefstal en afpersing'* bevat de meeste feiten (31,01%). Het relatief aandeel van deze categorie ligt hoger in vergelijking met de voorgaande jaren (2017: 28%, 2016: 28,25%).

Inbreukcategorie: diefstal en afpersing⁴

	2016	2017	2018
Diefstal zonder verzwarende omstandigheden	632	581	701
Diefstal met verzwarende omstandigheden	155	199	176
Afpersing	12	9	13
Totaal	799	789	890

³ In deze categorie vinden we volgende inbreuken terug: 'dronkenschap en alcohol', 'bevolkingsregister', 'andere bijzondere wetten', 'identiteitskaart',...

⁴ Bron: FPF/DGR/DRI/BIPOL - Criminaliteitsbarometer 2016 t.e.m. 2019 d.m.v. Datawarehouse (Afsluitingsdatum: 22/03/2019)

78,76 % van de feiten in de categorie ‘*diefstal en afpersing*’ is een diefstal zonder verzwarende omstandigheden zoals feiten van zakkenrollerij, een diefstal van een rugzak op het strand, diefstal van etenswaren uit een winkel, fietsdiefstal, ... (73,64 in 2017, 79,10% in 2016).

In 19,78 % van de gevallen spreken we over een diefstal met verzwarende omstandigheden (bv. met braak, bij nacht, met gebruik van geweld, ...). In 2017 was dit 25,22 % terwijl dit in 2016 19,40% was.

31,80 % van de feiten van ‘*diefstal en afpersing*’ vond plaats op de openbare weg, 17,87% in een winkel, 14,61% in een woning⁵ en 10,2 % in de horeca.

De tweede grootste categorie van feiten is deze van ‘*misdriven tegen de lichamelijke integriteit*’ (9,90%). Dit aandeel ligt lager in vergelijking met het voorbije jaar (11,11% in 2017 en 9,09% in 2016).

Inbreukcategorie: misdriven tegen de lichamelijke integriteit⁶

	2016	2017	2018
Opzettelijke slagen en/of verwondingen buiten familie	129	148	144
Opzettelijke slagen en verwondingen binnen de familie	71	90	90
Andere opzettelijke misdrijven tegen de lichamelijke integriteit	46	63	41
Onopzettelijke misdrijven tegen de lichamelijke integriteit	10	7	4
Doodslag	1	4	2
Schuldig verzuim		1	3
Totaal	257	313	284

In de zone Blankenberge-Zuierenkerke gaat het bij 82,39 % van deze feiten over slagen en verwondingen. 50,70 % betreft slagen en verwondingen buiten de familie, 31,69% slagen en verwondingen binnen de familie. In 40,85 % van de gevallen was de woning de pleegplaats, 35,21 % van de feiten vond plaats op de openbare weg (o.a. vechtpartijen in de uitgaansbuurten, ...) en 12,32% in de horeca. De twee feiten ‘doodslag’ waren beiden een poging.

De derde grootste categorie van geregistreerde feiten in de politiezone wordt gevormd door ‘*beschadigen van eigendom*’. 9,51% van de geregistreerde feiten hoort in deze categorie thuis, wat in vergelijking is met het voorgaande jaar een hoger aandeel is, in vergelijking met 2016 ligt het aandeel lager (8,77% in 2017 en 12,41% in 2016).

⁵ Woning: appartement, huis, onbepaald, aanhorigheid.

⁶ Bron: FPF/DGR/DRI/BIPOL - Criminaliteitsbarometer 2016 t.e.m. 2019 d.m.v. Datawarehouse (Afsluitingsdatum: 22/03/2019)

Inbreukcategorie: Beschadigen van de eigendom⁷

	2016	2017	2018
Vandalisme	332	224	257
Onopzettelijke brandstichting	14	20	13
Opzettelijke brandstichting	3	2	3
Vernieling, onbruikbaarmaking, beschadiging	1	1	
Opzettelijke vernieling door ontploffing	1		
Totaal	351	247	273

In 94,14 % van deze feiten gaat het over vandalisme, het zijn voornamelijk beschadigingen aan onroerende goederen en voertuigen. 43,59 % van de beschadigingen gebeurde op de openbare weg, in 31,14 % werd een beschadiging aan of in een woning toegebracht, in 5,49 % was dit aan de infrastructuur van een parking en in 4,76% dit van een horecagelegenheid.

De vierde grootste categorie van feiten in onze politiekezone is de categorie 'dronkenschap en alcohol' (253 feiten of een aandeel van 8,82%). Deze waarde ligt lager in vergelijking met de voorbije jaren (8,98% in 2017 en 10,18% in 2016).

De vijfde grootste categorie betreffen feiten binnen de inbreukencategorie 'drugs'. 7,77% van de geregistreerde feiten heeft te maken met deze inbreukencategorie. In vergelijking met het voorgaande jaar ligt dit aandeel iets lager, maar wel hoger dan het aandeel van 2016 (8,23% in 2017 en 5,98% in 2016).

Fenomeen: drugs, niveau politiekezone⁸

	2016	2017	2018
Bezit	138	196	184
Handel	20	17	24
Gebruik	9	11	9
Fabricatie	1	3	2
In - en uitvoer		4	1
Andere	1	1	3
Totaal	169	229	223

⁷ Bron: FPF/DGR/DRI/BIPOL - Criminaliteitsbarometer 2016 t.e.m. 2019 d.m.v. Datawarehouse (Afsluitingsdatum: 22/03/2019)

⁸ Bron: FPF/DGR/DRI/BIPOL - Criminaliteitsbarometer 2016 t.e.m. 2019 d.m.v. Datawarehouse (Afsluitingsdatum: 22/03/2019)

Cijfers op het gebied van de verdovende middelen geven een indicatie van de activiteit van de politie in dit domein, eerder dan de mate waarin de problemen zich in onze zone stellen. Drugs worden immers maar ontdekt voor zover de politie er opsporingen naar doet. In 2018 werd in 82,51% van de feiten een proces-verbaal opgemaakt wegens bezit.

Ongeveer een kwart van deze processen-verbaal kan aan het evenement Beachland (juli 2018) gelinkt worden. Anderzijds hield onze zone in 2018 diverse grootschalige controles van de kusttram waarbij telkens feiten van 'drugsbezit' geregistreerd werden. In totaal werden door onze zone 10 acties georganiseerd, daarnaast werd ook deelgenomen aan acties van het arrondissement. Tijdens deze acties werden 90 processen-verbaal inzake drugbezit opgesteld (o.a. door de inzet van een passieve drughond).

De zesde grootste categorie van de geregistreeerde feiten handelt *over inbreuken betreffende het bevolkingsregister*⁹ (6,97%). Het aandeel van deze inbreukencategorie ligt iets lager in vergelijking met de voorbije twee jaar: 7,42% in 2017 en 7,07 % in 2016).

De zevende grootste categorie betreffen *feiten van bedrog* (5,57%). Het aandeel van deze inbreukencategorie is vergelijkbaar met de voorbije twee jaar: 5,57% in 2017 en 4,77% in 2016). Binnen deze rubriek gaat het voornamelijk over oplichting (56,88%), 'verduistering en bedrieglijke verberging' (18,75 %).

Inbreukcategorie: Bedrog¹⁰

	2016	2017	2018
Oplichting	65	79	91
Verduistering en bedrieglijke verberging	42	41	30
Flessentrekkerij	16	12	21
Misbruik van vertrouwen en verwante misdrijven	7	20	16
Heling	2	2	
Andere bedrogmisdrijven tegen de eigendom	3		1
Witwassen		3	1
Totaal	135	154	160

⁹ Dit zijn feiten zoals het niet ingeschreven zijn in het bevolkingsregister, geen aangifte van adreswijziging binnen de gestelde termijn, ...

¹⁰ Bron: FPF/DGR/DRI/BIPOL - Criminaliteitsbarometer 2016 t.e.m. 2019 d.m.v. Datawarehouse (Afsluitingsdatum: 22/03/2019)

De top 10 van grootste categorieën wordt vervolledigd met volgende types van misdrijven: 'vreemdelingenwetgeving¹¹' (5,02%) 'misdrijven tegen andere morele waarden en gevoelens¹²' (3,10%), en 'misdrijven tegen de openbare veiligheid¹³' (2,65%).

90,31 % van de geregistreerde feiten in onze zone behoort tot één van deze tien categorieën.

Naast het bespreken van het algemeen beeld en de belangrijkste categorieën willen we ook een overzicht van de 'criminele figuren' geven.

Criminele figuren zijn strafrechtelijke inbreuken waarmee men in de politiepraktijk regelmatig wordt geconfronteerd. Deze zijn echter niet als dusdanig in het strafwetboek opgenomen, maar ze worden vastgelegd op basis van het voorwerp/vervoermiddel waarop het misdrijf betrekking heeft (bv. autodiefstal) of van de plaats waar het misdrijf is gepleegd (bv. woninginbraak).

De criminele figuren worden vastgelegd op basis van een zogeheten 'parametrische afbakening'. Dit houdt in dat men binnen een bepaald feit nagaat of de nodige samenstellende elementen (voorwerp, vervoermiddel, modus operandi, ...) aanwezig zijn om van een bepaalde criminaliteitsvorm te kunnen spreken.

De gepresenteerde gegevens betreffen steeds zowel de voltooide feiten als de pogingen.

Eenzelfde feit kan bij meerdere criminele figuren geteld worden, zo is bijvoorbeeld een diefstal van een auto waarbij de daders een wapen gebruikt hebben, niet alleen een 'autodiefstal', maar ook een 'diefstal gewapenderhand'.

In 2018 werden minder inbraken in een gebouw geregistreerd in vergelijking met vorig jaar. Te Blankenberge vonden 88 feiten plaats, te Zuienkerke werden er 11 geregistreerd.

Crimineel figuur: inbraak in gebouw (totaal), niveau politiezone¹⁴

		2016	2017	2018
Inbraak in gebouw (totaal)	Vol.	42	66	57
	Pog.	24	64	42
	Totaal	66	130	99

De meeste inbraken werden gepleegd in een 'woning' (65,66%). In vergelijking met 2017 werden minder feiten in bedrijven of handelszaken geregistreerd, in (o.a. eetgelegenheden, winkels, bars stranduitbatingen, loodsen, ...).

¹¹ Binnen deze categorie gaat het hoofdzakelijk over feiten illegale transmigratie. In 2017 was de waarde 3,37%, in 2016 3,43%.

¹² Binnen deze categorie gaat het voornamelijk over feiten van belaging en schending van de eer.

¹³ Binnen deze categorie gaat het voornamelijk over feiten van (mondelijke en schriftelijke) bedreiging, niet naleven van de voorwaarden gebonden aan het elektronisch toezicht, ...

¹⁴ Bron: FPF/DGR/DRI/BIPOL - Criminaliteitsbarometer 2016 t.e.m. 2019 d.m.v. Datawarehouse (Afsluitingsdatum: 22/03/2019)

Bij de woninginbraken was 60% van de feiten een effectieve inbraak terwijl in 40% van de gevallen het een poging betrof. Daders zijn vooral uit op geld, juwelen, computers en toebehoren. Bij de inbraken in een bedrijf of handelszaak was 59,26 % van de feiten een effectieve inbraak en betrof 40,74% een poging.

Er zijn 12 feiten van inbraak waarbij minstens 1 gekende verdachte is. In 2018 noteerden we geen serie van inbraken.

Crimineel figuur: inbraak, niveau politiezone¹⁵

		2016	2017	2018
Woninginbraak	Vol.	29	30	39
	Pog.	14	36	26
	Totaal	43	66	65

Inbraak in bedrijf of handelszaak	Vol.	12	29	16
	Pog.	6	24	11
	Totaal	18	53	27

Inbraak in openbare of overheidsinstelling	Vol.	1	7	2
	Pog.	4	4	5
	Totaal	5	11	7

Op basis van de eigen lokale cijfers kunnen we dieper ingaan op de inbraken in een woning (huis/villa of appartement). Net zoals de voorbije jaren werden in 2018 de meeste inbraken (pogingen en voltooide feiten) gepleegd in een appartement (38 feiten in een appartement, 28 in een huis). Verschillende van de effectieve feiten in een appartement deden zich voor in de bergplaats of garagebox van een appartementsgebouw.

27,69% van de woninginbraken werd gepleegd tijdens de maanden juli en augustus. 15,52% van de inbraken in een bedrijf vond in deze periode plaats. Bedrijven of handelszaken gelegen in de Kerkstraat en op de Zeedijk, werden het meest geviseerd. 25% van de feiten vond plaats in één van deze straten.

Op vlak van 'diefstal van vervoermiddel' kunnen we stellen dat er in 2018 ten opzichte van de vorig jaar globaal gezien minder feiten geregistreerd werden. Er werden het afgelopen jaar 5 wagens aangegeven als effectief gestolen, volgens de beschikbare gegevens werden er hiervan 3 teruggevonden.

¹⁵ Bron: FPF/DGR/DRI/BIPOL - Criminaliteitsbarometer 2016 t.e.m. 2019 d.m.v. Datawarehouse (Afsluitingsdatum: 22/03/2019)

Crimineel figuur: Diefstal vervoermiddel¹⁶

		2016	2017	2018
Autodiefstal	Vol.	7	2	5
	Pog.	1		
	Totaal	8	2	5

Motodiefstal	Vol.			1
	Pog.			
	Totaal			1

Bromfietsdiefstal	Vol.	11	8	4
	Pog.	1		1
	Totaal	12	8	5

Fietsdiefstal	Vol.	171	194	179
	Pog.	1	6	1
	Totaal	172	200¹⁷	180¹⁸

We merken dat in 2018, in vergelijking met vorig jaar jaar, minder fietsen als gestolen werden aangegeven. In augustus werden de meeste fietsdiefstallen geregistreerd (27 feiten), in juli werden 22 fietsen als gestolen opgegeven. Er werden in vergelijking met de voorgaande jaren iets meer onbeheerd achtergelaten fietsen geregistreerd (+28,42% t.o.v. 2017 en +20,51% t.o.v. 2016).

Fietsdiefstallen en aantreffen onbeheerde fiets in Blankenberge¹⁹

	2016	2017	2018
aangifte van diefstal	169	200	176
aantreffen onbeheerde fiets	195	183	235

¹⁶ Bron: FPF/DGR/DRI/BIPOL - Criminaliteitsbarometer 2016 t.e.m. 2019 d.m.v. Datawarehouse (Afsluitingsdatum: 22/03/2019)

¹⁷ 196 te Blankenberge, 4 te Zuienkerke

¹⁸ 176 te Blankenberge, 4 te Zuienkerke

¹⁹ ISLP, eigen bevraging, 01/04/2019

In de ruime rubriek van diefstallen merken we dat in 2018, na de daling in 2017, het aantal geregistreerde feiten van 'diefstallen gewapenderhand' en 'diefstallen met geweld zonder wapen' opnieuw gestegen is.

In 2018 werden meer 'diefstallen uit of aan een voertuig' geregistreerd (+57,14% t.o.v. 2017 en +17,86 % t.o.v. 2016). 59,09% van de feiten vond plaats in één van deze drie maanden juli (18 feiten), april (11 feiten) of september (10 feiten).

Crimineel figuur: Diefstal andere²⁰

		2016	2017	2018
Diefstal met geweld zonder wapen	Vol.	17	12	19
	Pog.	7	5	9
	Totaal	24	17	28

Diefstal gewapenderhand	Vol.	4	2	3
	Pog.	4		2
	Totaal	8	2	5

Diefstal uit of aan voertuig	Vol.	46	33	46
	Pog.	10	9	20
	Totaal	56	42	66

Zakkenrollerij	Vol.	79	79	79
	Pog.		1	1
	Totaal	79	79	80

Winkeldiefstal	Vol.	91	61	110
	Pog.	4		10
	Totaal	95	61	120

Het afgelopen jaar werden evenveel effectieve feiten van zakkenrollerij geregistreerd zoals in de voorbije jaren.

²⁰ Bron: FPF/DGR/DRI/BIPOL - Criminaliteitsbarometer 2016 t.e.m. 2019 d.m.v. Datawarehouse (Afsluitingsdatum: 22/03/2019)

Feiten van zakkenrollerij in de politiezone vonden nagenoeg allemaal plaats te Blankenberge. Meer dan een derde van de feiten (36,25%) werd gepleegd in juli of augustus.

In 2018 werden in vergelijking met de twee voorbije jaren meer winkeldiefstallen geregistreerd (+96,72% t.o.v. 2017 en +26,32% t.o.v. 2016). Volgende zaken werden voornamelijk gestolen: voeding, parfum, tabak en kleding. 72,50% van de feiten vond plaats in één van deze drie straten: Kerkstraat (40 feiten), Ruitersstraat (30 feiten) en Koning Leopold III plein (17 feiten).

Feiten van intrafamiliaal geweld komen voornamelijk binnen het koppel voor. Het gaat hier hoofdzakelijk over fysisch en psychisch geweld. Ten opzichte van de voorgaande jaren werden meer feiten van fysisch geweld binnen het koppel geregistreerd.

Crimineel figuur: Intrafamiliaal geweld²¹

	2016	2017	2018
IFG: fysisch, binnen het koppel	64	81 ²²	86 ²³
IFG: fysisch, tegen afstammelingen	7	6	5
IFG: fysisch, tegen andere leden	8	10	13

IFG: seksueel, binnen het koppel		1	
IFG: seksueel, tegen afstammelingen	3	1	1

IFG: psychisch, binnen het koppel	24	22	34
IFG: psychisch, tegen afstammelingen	3	5	2
IFG: psychisch, tegen andere leden	2	3	1

IFG: economisch, binnen het koppel	1	5	13
IFG: economisch, tegen afstammelingen		3	1
IFG: economisch, tegen andere leden	2	8	1

²¹ Bron: FPF/DGR/DRI/BIPOL - Criminaliteitsbarometer 2016 t.e.m. 2019 d.m.v. Datawarehouse (Afsluitingsdatum: 22/03/2019)

²² Waarvan 2x poging

²³ Waarvan 1x poging

Aanhoudingen

1. Bestuurlijke opsluitingen

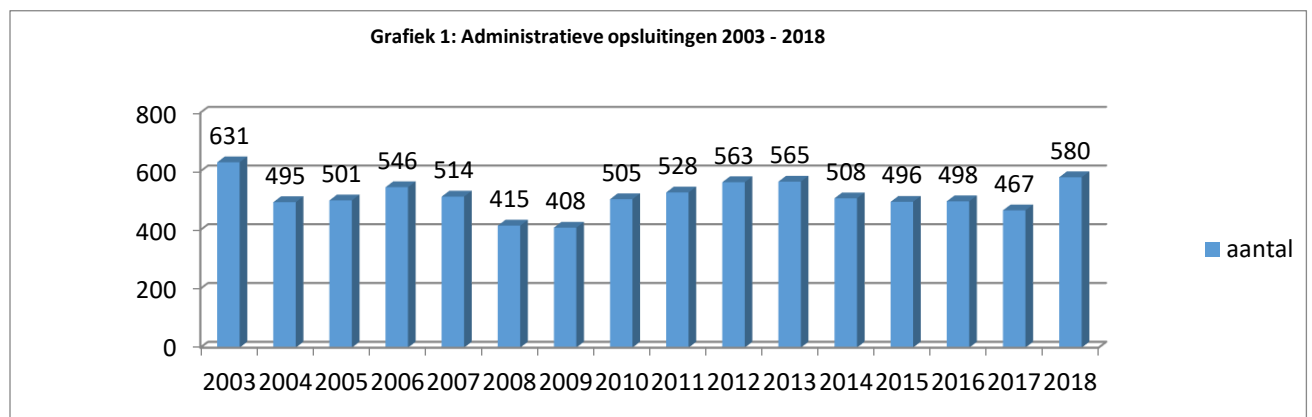
Algemeen

Het voorbije jaar werden 583 fiches op vlak van een administratieve aanhouding opgesteld. Hiervan werden er drie geannuleerd gezien het een dubbele registratie betrof.

In vergelijking met voorbije jaren werden er in 2018 terug meer personen bestuurlijk aangehouden. Ten opzichte van vorig jaar kennen we een stijging van 24,20%²⁴. In vergelijking met de gemiddelde waarde van de afgelopen tien jaar (512) ligt de waarde van 2018 13,28% hoger.

Niet alle personen werden effectief opgesloten. 8 personen (1,38%²⁵) werden naar het commissariaat overgebracht (of even in het dienstvoertuig gehouden) maar werden niet opgesloten²⁶. Hiernaast werden 5 personen overgebracht naar naburige zones.

De personen die tijdens de gecoördineerde acties Eastpack op de tram werden aangehouden en naar de cellen van de scheepvaartpolitie te Zeebrugge gebracht werden, komen in dit verslag niet voor.



Op welke dag worden de personen opgesloten?

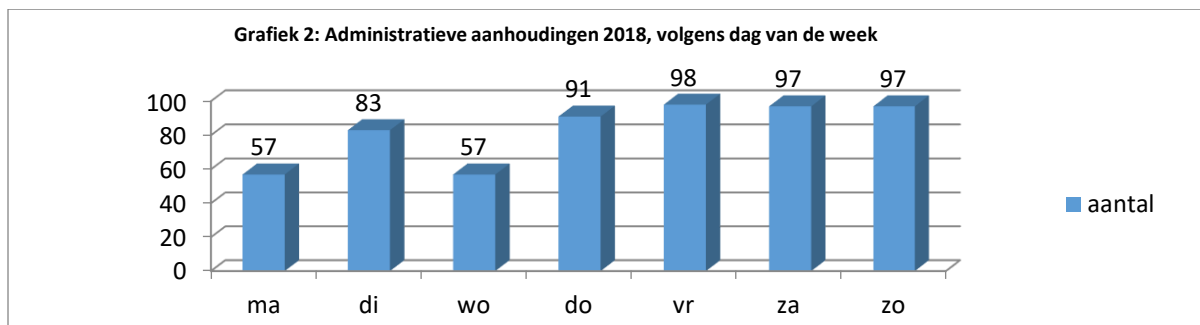
Net zoals de voorbije jaren werden het meeste aantal personen bestuurlijk aangehouden (33,45%) op een zaterdag of zondag. Dit aandeel ligt lager in vergelijking met

²⁴ Ten opzichte van 2016: 16,47%, 2015: 16,94%, 2014: 14,7%, 2013: 2,65%.

²⁵ 2017: 1,28%, 2016: 1,61%, 2015: 4,84%, 2014: 2,17%, 2013: 2,48%

²⁶ Dit omwille van volgende redenen: voor het nagaan van de identiteit, vreemdelingenwetgeving, verstoren openbare orde en enkel weerhouden op het commissariaat, ...

voorgaande jaren²⁷. De acties tram, die voornamelijk op een weekday georganiseerd werden, verklaren deze verschuiving.



Gedurende het jaar waren er dagen waarop meerdere personen werden opgesloten. Ook hier spelen de acties 'tram' hun rol. Tijdens de dagen met het meeste aantal opsluitingen werd steeds een actie gehouden.

Dag	aantal	reden
Dinsdag 31 juli	18	17x vreemdelingenwetgeving, 1x openbare dronkenschap
Vrijdag 4 mei	18	13x vreemdelingenwetgeving, 5x openbare dronkenschap
Donderdag 13 december	13	13x vreemdelingenwetgeving
Vrijdag 24 augustus	12	12x vreemdelingenwetgeving
Zondag 1 juli	11	6x verstoren openbare orde, 3x vreemdelingenwetgeving, openbare dronkenschap, 1x sturen in staat
Donderdag 6 december	10	10x vreemdelingenwetgeving
Donderdag 19 juli	10	8x vreemdelingenwetgeving, 1x openbare dronkenschap, 1x verstoren openbare orde
Woensdag 4 juli	10	8x vreemdelingenwetgeving, 2x openbare dronkenschap

Andere drukke momenten: 5 dagen met acht aanhoudingen, 6 met zeven aanhoudingen, 5 dagen met zes aanhoudingen, 6 dagen met vijf aanhoudingen, 15 dagen met vier aanhoudingen, 21 dagen met drie aanhoudingen en 59 dagen met twee aanhoudingen. Er waren 95 dagen met 1 bestuurlijke aanhouding.

Met andere woorden op 220²⁸ dagen (60,27%) was er een bestuurlijke aanhouding en op 145 dagen (39,73%) niet.

In welke maand²⁹ werden de meeste personen bestuurlijk aangehouden?

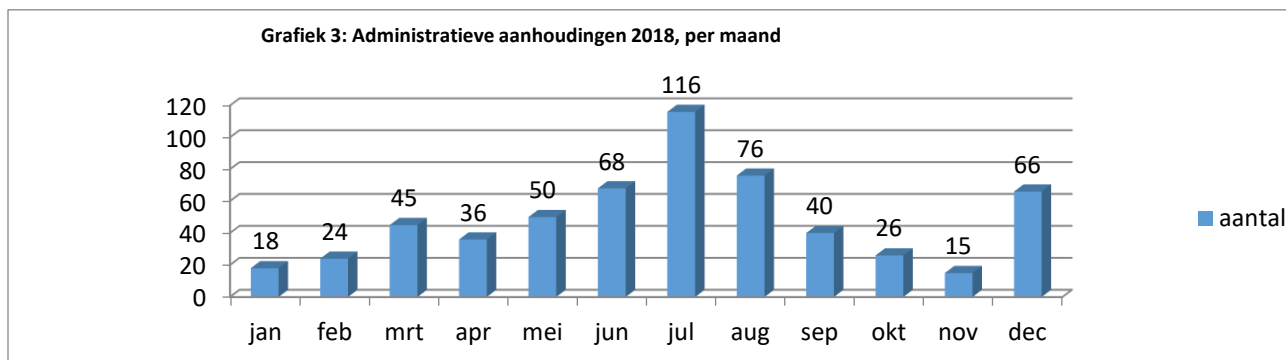
33% van de betrokkenen werd bestuurlijk aangehouden in de periode 'juli en augustus'³⁰.

²⁷ 2017: 44,75%, 2016: 41,16%, 2015: 43,95%, 2014: 41,54%, 2013: 44,60%, 2012: 46,36%, 2011: 45,83%, 2010: 46%, 2009: 46%, 2008: 53%

²⁸ 2017: 207 dagen, 2016: 240 dagen, 2015: 225 dagen, 2014: 241 dagen, 2013: 243 dagen, 2012: 252 dagen, 2011: 230 dagen, 2010: 214 dagen

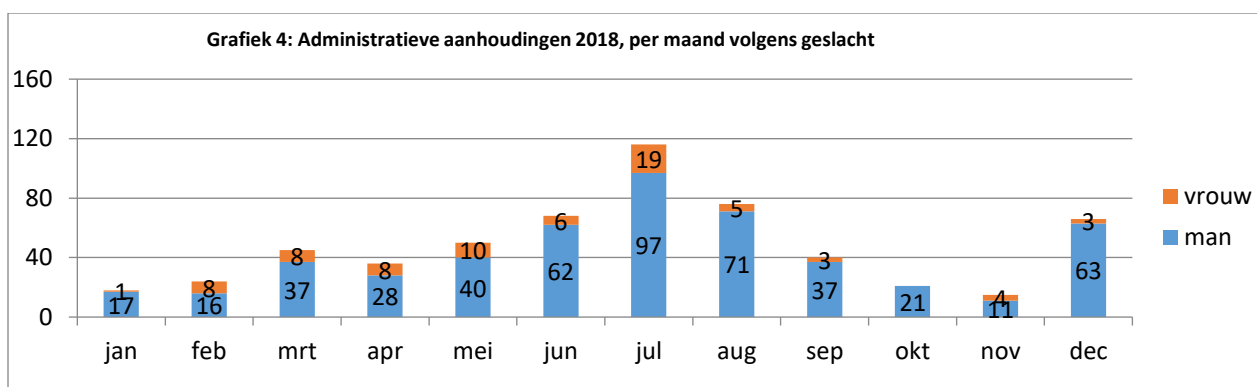
²⁹ Volgens dagen van de maand, geen herberekening naar gelijk aantal dagen per maand

³⁰ 2017: 29,55%, 2016: 28,11%, 2015: 34,68%, 2014: 34,06%, 2013: 32,04%, 2012: 28,95%, 2011: 35,41%, 2010: 40,20%, 2009: 37%



Net zoals de voorbije jaren was het merendeel (86,21%) van de bestuurlijk aangehouden personen een man³¹.

Naast de 500 mannen werden er 80 vrouwen bestuurlijk aangehouden³².



Reden van opsluiting

In 46,38% van de gevallen is openbare dronkenschap de reden voor een bestuurlijke opsluiting³³.

In kader van de vreemdelingenwetgeving werd 246 keer een persoon (42,41%) bestuurlijk aangehouden in het wat duidelijk een hoger aandeel is in vergelijking met de voorgaande jaren³⁴.

38 personen (6,55%) werden administratief weerhouden wegens het verstoren van de openbare orde³⁵.

1,72% van de gevallen gaat over sturen in staat van dronkenschap³⁶.

³¹ 2017: 84,80%, 2016: 86,95%, 2015: 88,31%, 2014: 87,20%, 2013: 87,08%, 2012: 87,21%, 2011: 86,55%, 2010: 88,72%, 2009: 88,72%, 2008: +90%

³² 2017: 71, 2016: 65, 2015: 58, 2014: 65, 2013: 73, 2012: 72, 2011: 71, 2010: 62, 2009: 55

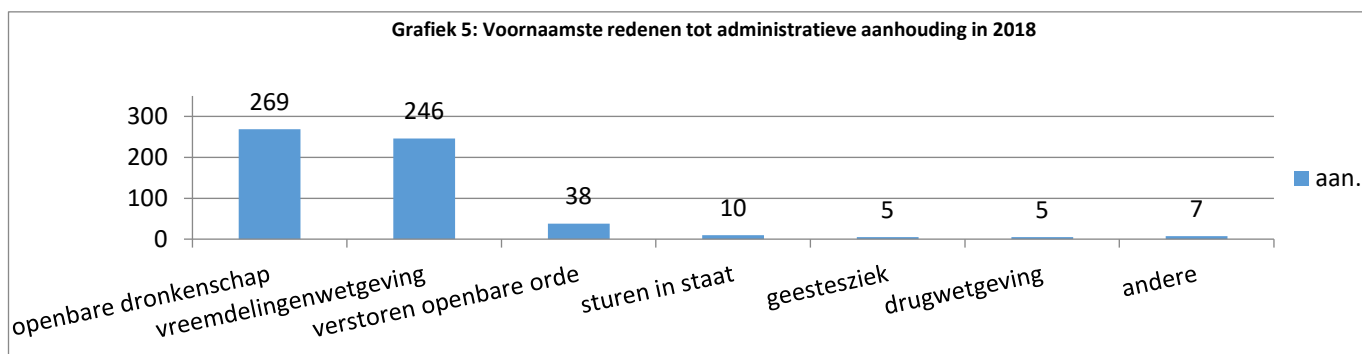
³³ 2017: 59,53%, 2016: 61,65%, 2015: 68,55%, 2014: 72,83% 2013: 69,81%, 2012: 69,45%, 2011: 75,19% 2010: 71,68%, 2009: 66,42%, 2008: 67,5%

³⁴ 2017: 25,27%, 2016: 19,28%, 2015: 10,28%, 2014: 7,87%, 2013: 7,61%

³⁵ 2017: 8,99%, 2016: 12,45%, 2015: 12,10%, 2014: 10,83% 2013: 11,86%, 2012: 14,03%, 2011: 15,15%, 2010: 9,5%, 2009: 11,76%, 2008 10,6%

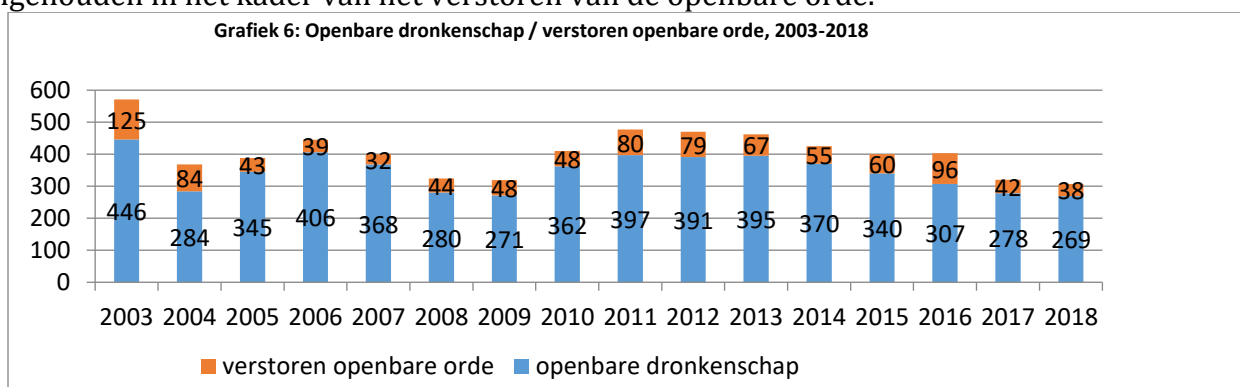
³⁶ 2017: 3%, 2016: 3,21%, 2015: 2,62%, 2014: 6,10%, 2013: 6,73%, 2012: 6,57%, 2011: 3,41%, 2010: 7,52%, 2009: 6,86%, 2008: 8,4%

Er werden 5 personen (0,86%) administratief weerhouden in het kader van de drugwetgeving³⁷. De 7 andere feiten betreffen 3x fuge minderjarige, 2x nagaan identiteit en 2x hinderen politiediensten.



Zoals eerder vermeld en net zoals de voorbije jaren was openbare dronkenschap de voornaamste reden voor een bestuurlijke opsluiting. In 2018 werden naar aanleiding van openbare dronkenschap minder personen opgesloten in vergelijking met de voorbije jaren. De dalende trend sedert vijf jaar zette zich voort.

In 2018 werden er in vergelijking met de voorgaande jaren minder personen bestuurlijk aangehouden in het kader van het verstoren van de openbare orde.

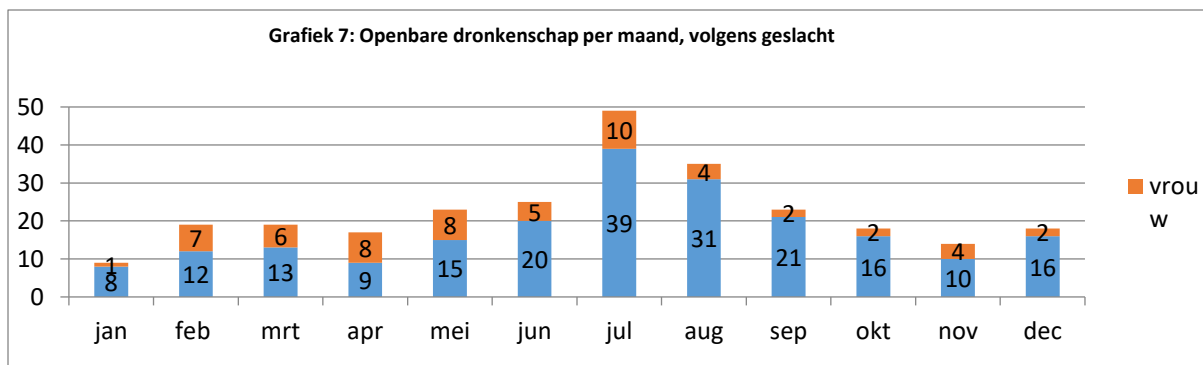


Wanneer we dieper ingaan op de opsluiting wegens openbare dronkenschap zien we duidelijk dat, net zoals het globaal beeld, juli en augustus de topmaanden zijn. 31,23% van de opsluitingen wegens openbare dronkenschap vond in juli of augustus plaats. In juli werden 49 personen³⁸ en in augustus werden 35 personen³⁹ wegens openbare dronkenschap opgesloten. 78,07% van de bestuurlijk aangehouden personen wegens openbare dronkenschap betrof een man.

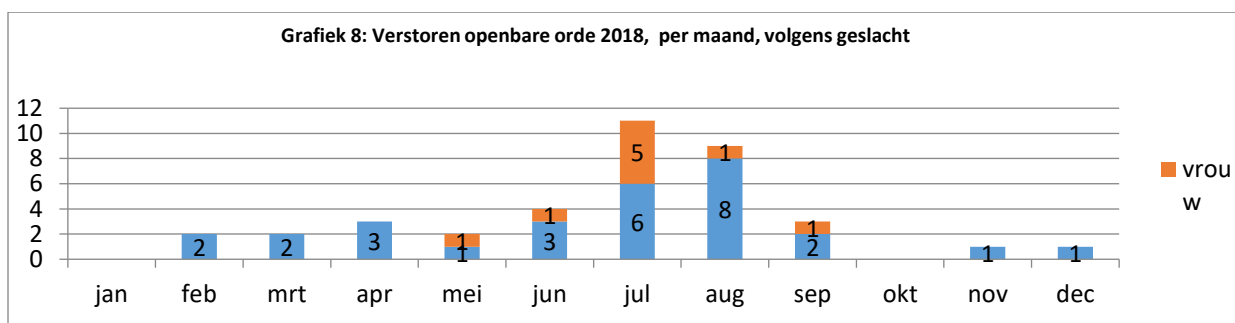
³⁷ 2017: 3, 2016: 7, 2015: 6, 2014: 3 2013: 2, 2012: 7, 2011 & 2010: 5 personen

³⁸ 2017: 39, 2016: 47, 2015: 44, 2014: 65 2013: 58, 2012: 61, 2011: 71, 2010: 80, 2009: 41, 2008: 37

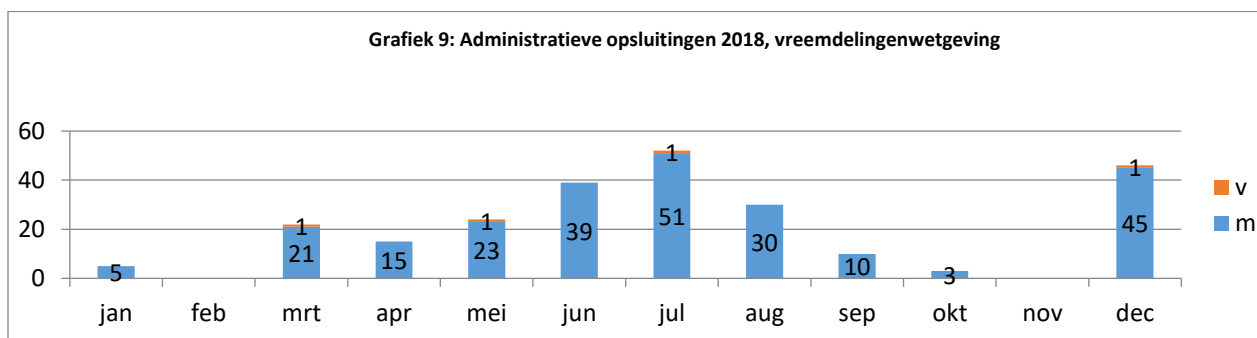
³⁹ 2017: 40, 2016: 43, 2015: 73, 2014: 61, 2013: 61, 2012: 46, 2011: 59 2010: 72, 2009: 61, 2008: 45



Het voorbije jaar werd 29 keer een man en 9 maal een vrouw bestuurlijk aangehouden wegens het verstoren van de openbare orde. Ook hier zijn de zomermaanden duidelijk de drukste periode, 52,63% van de bestuurlijke aanhoudingen in het kader van het verstoren van de openbare orde vond plaats in juli of augustus⁴⁰.



Het afgelopen jaar werden 246 personen (242 mannen, 4 vrouwen) administratief weerhouden wegens het feit dat ze geen houder waren van de bij de wet vereiste identiteitsdocumenten. Op regelmatige tijdstippen werden we geconfronteerd met dergelijke personen die zich op het grondgebied van onze zone bevonden. Het aandeel is in vergelijking met de voorgaande jaren duidelijk groter (42,41%)⁴¹. Sinds eind 2015 werden er in samenwerking met de omliggende politiezones gerichte acties gehouden. Daarnaast organiseerde onze zone ook in 2018 op regelmatige basis gerichte controles (tram, trein, ...).



⁴⁰ 2017: 33,33%, 2016: 54,84%, 2015: 56,67%, 2014: 47,23%, 2013: 53,73%, 2012: 43,04%, 2011: 47,5%

⁴¹ 2017: 25,27%, 2016: 19,28%, 2015: 10,28%, 2014: 7,87%, 2013: 7,61%

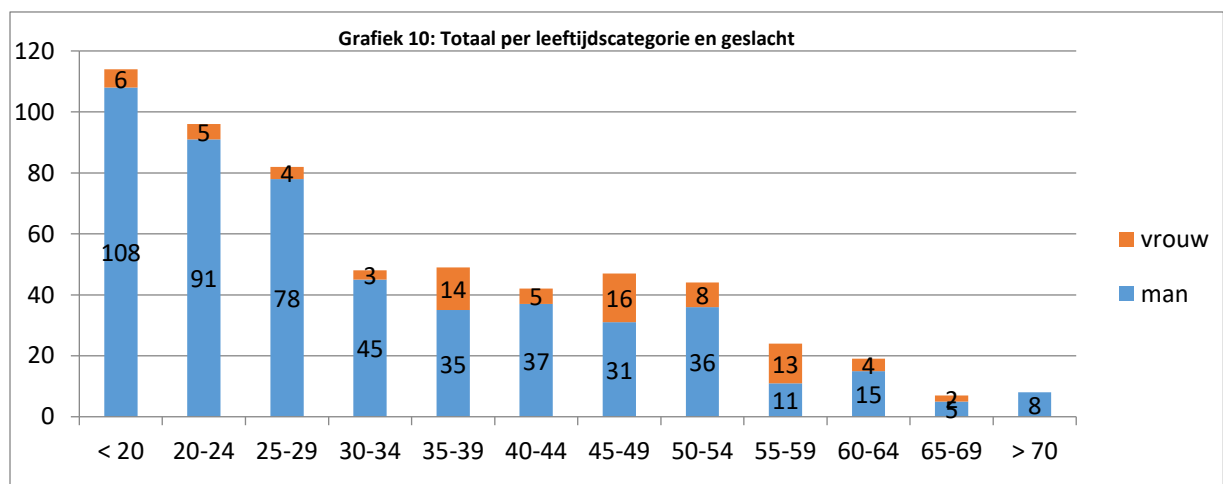
Leeftijd

Personen uit verschillende leeftijdscategorieën werden bestuurlijk aangehouden.

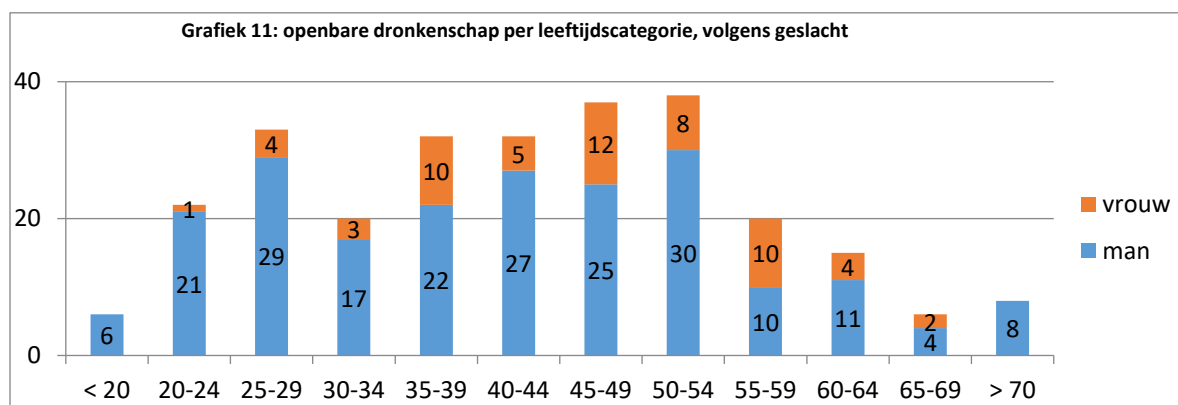
De oudste persoon was een drieëntachtigjarige man die administratief aangehouden werd wegens openbare dronkenschap. De jongste personen waren twee veertienjarigen zonder geldige verblijfspapieren.

50,34% van de administratief aangehouden personen is jonger dan 30 jaar⁴². Het is dan ook niet verwonderlijk dat de jongste leeftijdsgroepen de hoogste waarde kennen. 19,66% was jonger dan 20 jaar, hiervan werd 84,21% weerhouden op basis van de vreemdelingenwetgeving.

Er werden 66 personen (11,38%) jonger dan 18 en 15 personen (2,59%) ouder dan 65 jaar administratief weerhouden.



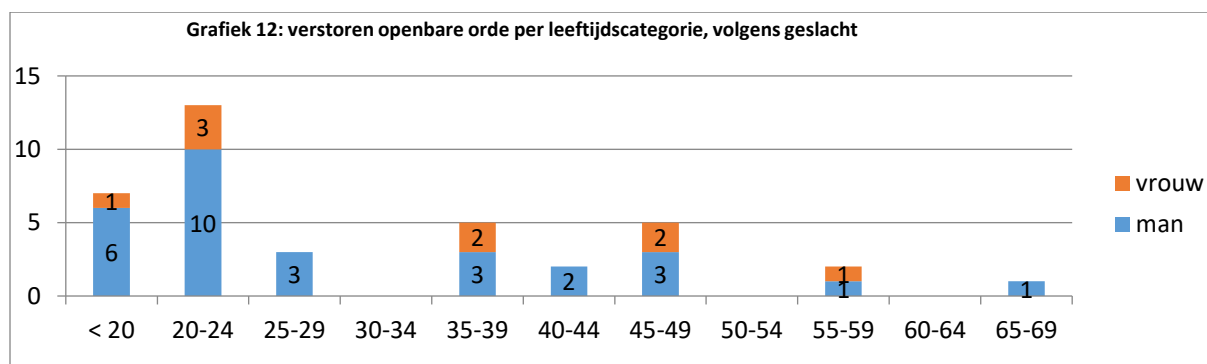
22,68% van de administratief aangehouden personen wegens openbare dronkenschap is jonger dan 30 jaar. Deze waarde ligt net zoals vorig jaar lager in vergelijking met de voorgaande jaren⁴³.



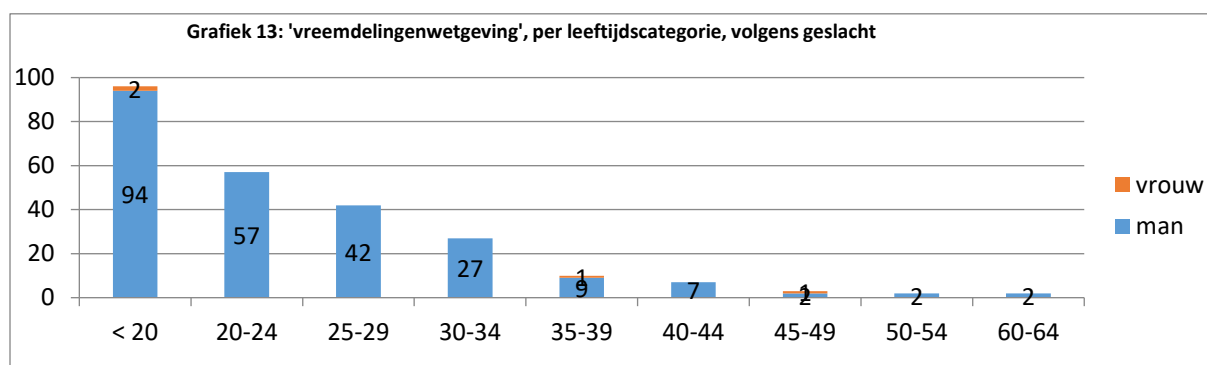
⁴² 2017: 35,97%, 2016: 34,74%, 2015: 36,29%, 2014: 38,39%, 2013: 37,59%, 2012: 40,5% 2011: 39,77%, 2010: 47,72%, 2009: 41,1%

⁴³ 2017: 21,22%, 2016: 24,10%, 2015: 26,76%, 2014: 33,78%, 2013: 29,70%, 2012: 32,74%, 2011: 35,74% 2010: 44,20%, 2009: 45,39%

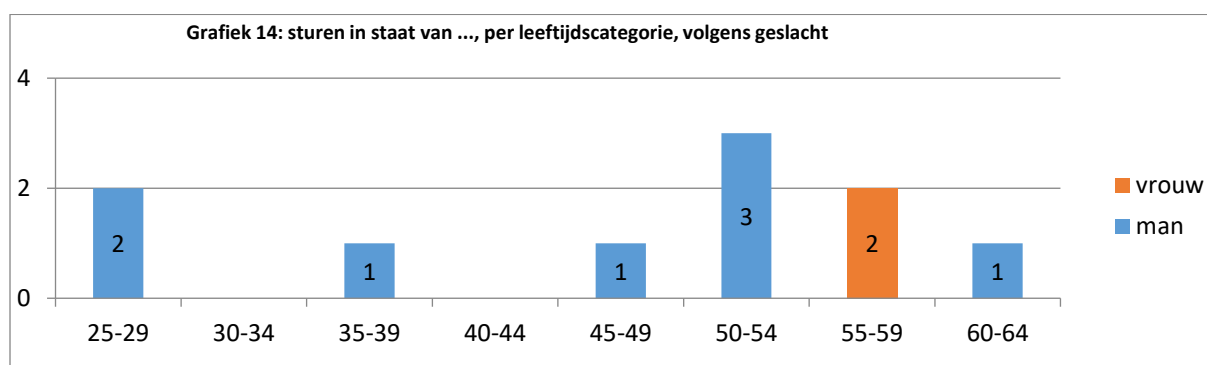
60,53% van de administratief aangehouden personen wegens verstoren openbare orde is jonger dan 30 jaar, wat hoger is dan de voorbije twee jaar maar in de lijn ligt met de waarden van de voorgaande jaren⁴⁴.



79,27% van de administratief aangehouden personen wegens het feit dat ze geen houder waren van de bij de wet vereiste identiteitsdocumenten is jonger dan 30 jaar⁴⁵. Ook hier blijft het aandeel van de mannen het grootst (98,37%)⁴⁶.



70% van de administratief aangehouden personen wegens sturen in staat van dronkenschap is ouder dan 40 jaar, dit is een hoger aandeel in vergelijking met de twee voorbije jaren⁴⁷, 2 personen (20%) waren jonger dan 30 jaar⁴⁸.



⁴⁴ 2017: 47,62%, 2016: 46,77%, 2015: 61,57%, 2014: 61,82%, 2013: 75,76%, 2012: 67,09%, 2011: 60%, 2010: 79,16%, 2009: 70,08%

⁴⁵ 2017: 70,34%, 2016: 64,58%, 2015: 68,63%

⁴⁶ 2017: 93,31%, 2016: 95,83%, 2015: 88,24%

⁴⁷ 2017: 57,14%, 2016: 56,25%, 2015: 76,92%, 2014: 58,06%, 2013: 63,16%, 2012: 48,65%, 2011: 61,11%, 2010: 71,05%, 2009: 46,4%

⁴⁸ 2017: 28,57%, 2016: 6,25%, 2015: 15,38%, 2014: 22,58%, 2013: 26,32%, 2012: 35,14%, 2011: 16,7%, 2010: 13,15%

Nationaliteit

Wanneer we de nationaliteit van de bestuurlijk aangehouden personen nagaan, zien we dat 48,79% (283 personen) de Belgische nationaliteit heeft⁴⁹. 80,57% van de personen met de Belgische nationaliteit werd bestuurlijk aangehouden wegens openbare dronkenschap, 10,95% wegens het verstoren van de openbare orde en 2,83% wegens het sturen in staat van dronkenschap.

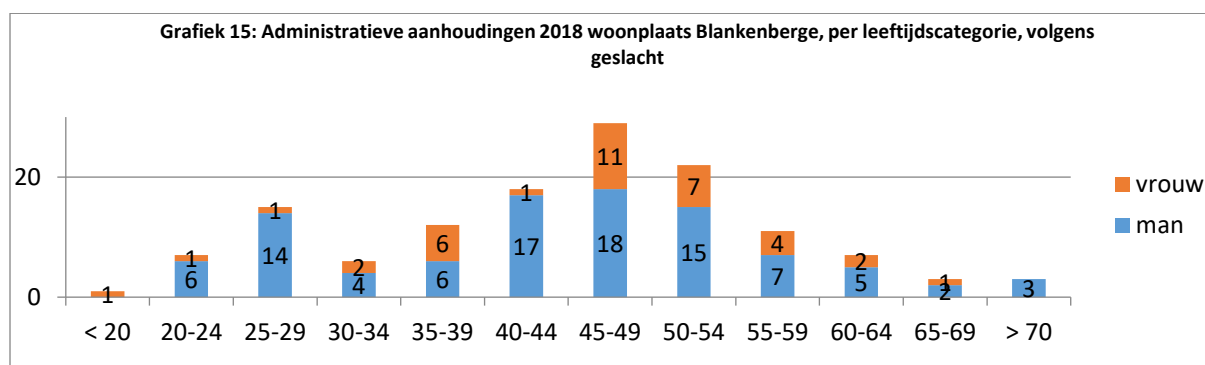
Hiernaast werden personen van diverse herkomst bestuurlijk aangehouden, gezien het hoog aandeel van de 'vreemdelingenwetgeving' behoeft het geen betoog dat dit vaak de hoofdreden van de bestuurlijke aanhouding was.

Tabel: Nationaliteit bestuurlijk aangehouden persoon

Nationaliteit	aantal	Reden
Algerijns	76	75x vreemdelingenwetgeving, 1x openbare dronkenschap
Marokkaans	37	34x vreemdelingenwetgeving, 2x verstoren openbare orde, 1x openbare dronkenschap
Indisch	33	31x vreemdelingenwetgeving, 2x openbare dronkenschap
Libisch	26	26x vreemdelingenwetgeving,
Afghaans	13	11x vreemdelingenwetgeving, 2x verstoren openbare orde
Syrisch	11	10x vreemdelingenwetgeving, 1x openbare dronkenschap
Pools	9	7x openbare dronkenschap, 1x verstoren openbare orde, 1x drugwetgeving

Personen woonachtig te Blankenberge

23,10% van de bestuurlijk aangehouden personen (134) was woonachtig te Blankenberge, wat een lagere waarde is in vergelijking met de voorgaande jaren⁵⁰. Er werden 97 mannen en 37 vrouwen woonachtig te Blankenberge bestuurlijk aangehouden.

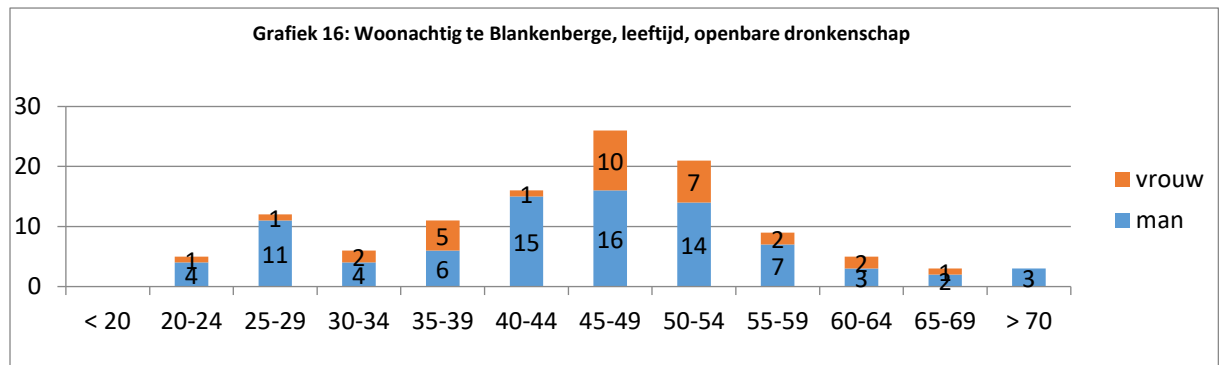


⁴⁹ 2017: 59,96%, 2016: 65,86%, 2015: 70,77%, 2014: 78,74%, 2013: 79,43%, 2012: 77,62%, 2011: 83,33%, 2010: 80,20%, 2009: 79,41%, 2008 78,5%

⁵⁰ 2017: 35,33%, 2016: 34,34%, 2015: 33,47%, 2014: 39,57%, 2013: 40,25%, 2012: 50,44%, 2011: 39,20%, 2010: 43,66%, 2009: 42,65%, 2008: 33%

Van de 134 administratief aangehouden personen woonachtig te Blankenberge werd 87,31% opgesloten wegens openbare dronkenschap⁵¹

In geval van opsluiting wegens openbare dronkenschap (269 personen in het totaal) is de betrokkene in 43,49% van de gevallen woonachtig te Blankenberge. Hiervan is 14,53% jonger dan 30 jaar wat een lagere waarde is dan het algemene beeld (22,68%).



Personen woonachtig te Zuienkerke

Het voorbije jaar werd 5 maal een persoon woonachtig te Zuienkerke bestuurlijk aangehouden⁵². 3x wegens openbare dronkenschap, 2x was de reden het verstoren van de openbare orde.

Feiten te Zuienkerke

De meeste bestuurlijke aanhoudingen vonden plaats te Blankenberge. Volgens de beschikbare informatie deden er zich te Zuienkerke 6 feiten voor waarbij een persoon bestuurlijk werd aangehouden 4x in kader van de vreemdelingenwetgeving, 2x omwille van het verstoren van de openbare orde.

⁵¹ 2017: 78,18%, 2016: 81,29%, 2015: 74,10%, 2014: 83,58% 2013: 77,97%, 2012: 79,23% 2011: 75,84%, 2010: 72,15%, 2009: 75,3%

⁵² 2017: 13, 2016: 17, 2015: 3, 2014: 3, 2013: 8, 2012: 2, 2011: 7, 2010: 1, 2009: 5

2. Gerechtelijke opsluitingen⁵³

In 2018 werden er 191 fiches 'gerechtelijke opsluiting' opgemaakt⁵⁴. In de periode 2007-2017 werden per jaar gemiddeld gezien 138 fiches 'gerechtelijke opsluiting' opgemaakt. Wanneer we het aantal opsluitingen in 2018 met de voorgaande jaren bekijken, zien we ten opzichte van de voorgaande jaren een hoger aantal gerechtelijke opsluitingen, ten opzichte van 2017 noteren we een stijging van 64,66%.

Tabel: Gerechtelijke opsluitingen, per maand 2007-2018

	2007	2008	2009	2010	2011	2012	2013	2014	2015	2016	2017	2018
Jan	6	17	11	16	6	5	6	7	9	11	11	17
Feb	20	14	3	10	12	11	12	13	11	8	5	12
Mrt	13	12	11	5	13	12	8	17	4	7	8	16
Apr	18	16	11	16	5	11	9	11	13	7	4	18
Mei	13	13	16	10	11	11	6	15	8	8	11	16
Jun	18	9	20	15	7	19	16	7	12	5	11	19
Jul	8	25	19	11	6	17	17	14	19	26	13	28
Aug	21	10	36	12	5	13	10	19	22	17	9	17
Sep	6	16	7	14	4	7	13	2	12	7	13	13
Okt	11	9	7	18	8	13	3	5	7	9	13	15
Nov	10	7	7	6	8	16	6	6	6	11	9	13
Dec	16	4	15	6	2	11	10	11	9	7	9	7
Totaal	160	152	163	139	87	146	116	127	132	123	116	191

Gemiddeld werden er 16 gerechtelijke opsluitingen per maand verricht.

Reden gerechtelijke opsluitingen 2018

De voornaamste redenen van een gerechtelijke opsluiting waren het aantreffen van een geseind persoon⁵⁵, drugshandel, diefstal met geweld, oplichting/phishing, winkeldiefstal, diefstal met braak.

Reden	aantal
geseind persoon	43
drugshandel	24
diefstal met geweld	16
oplichting/phishing	12
winkeldiefstal	12
diefstal met braak	10
jeugdbescherming - verdwijning minderjarige	7
opzettelijke slagen aan ambtenaar	7
diefstal	7
bevel tot gevangenneming	7
grijpdiefstal met geweld	6
valse munt	5
in opdracht onderzoeksrechter	5
intrafamiliaal geweld	4
diefstal uit voertuig	3

⁵³ Bron: register gerechtelijke opsluitingen PZ Blankenberge-Zuienkerke: eigen bewerking

⁵⁴ Niet alle personen werden effectief opgesloten, sommigen verbleven even in de wachttel of werden (voor verhoor) overgebracht naar het commissariaat.

⁵⁵ Redenen voor seining: 18x salduz 4, 4x niet naleven voorwaarden elektronisch toezicht, niet naleven voorwaarden, ...

aanmatiging naam	2
op vraag PZ Damme/Knokke-Heist	2
verdacht overlijden	2
bedreiging, zonder bevel of voorwaarde	2
afpersing	2
drugsbezit	2
wederzijdse slagen	1
VKO gewonden met vluchtmisdrijf	1
woontschennis	1
bedreiging met wapen	1
wederrechtelijke en willekeurige vrijheidsberoving	1
bezit pornografisch materiaal	1
grijpdiefstal zonder geweld	1
in opdracht jeugdrechter	1

Verkeer

1. Verkeersongevallen

In 2018 is er een daling van 17% inzake de verkeersongevallen met lichamelijk letsel maar toch moeten we een dodelijk slachtoffer betreuen. Een, niet op het zebrapad overstekende senior, werd aangereeden door een personenwagen in de A. Ruzettelaan.

Verkeersongevallen Blankenberge

	2014	2015	2016	2017	2018
Verkeersongeval met dodelijke afloop	0	0	0	1	1
Verkeersongeval met zwaargewonden	12	6	4	9	3
Verkeersongevallen met licht gewonden	75	74	68	71	62
Totaal	87	80	72	81	66

Verkeersongevallen Zuienkerke

	2014	2015	2016	2017	2018
Verkeersongeval met dodelijke afloop	0	1	1	2	0
Verkeersongeval met zwaargewonden	2	2	2	2	2
Verkeersongevallen met licht gewonden	16	26	16	17	16
Totaal	18	29	19	21	18

Verkeersongevallen PZ

	2014	2015	2016	2017	2018
Verkeersongeval met dodelijke afloop	0	1	1	3	1
Verkeersongeval met zwaargewonden	14	8	6	11	5
Verkeersongevallen met licht gewonden	91	100	84	88	78
Totaal	105	109	91	102	84

Tot op heden leert de verkeersanalyse ons naar:

Locatie: er zijn geen zwarte punten aan te duiden in de politiezone; de ongevallen in Blankenberge zijn verspreid over het ganse grondgebied;

Tijdstip: er is geen duidelijke tijdsvoorkeur voor de ongevallen; er zijn vrijwel geen nachtelijke weekendongevallen en ongevallen bij woon- schoolverkeer zijn vrijwel nihil;

Bestuurders: in Blankenberge zijn vooral voetgangers en (brom)fietsers betrokken in ongevallen.

2. Verkeershandhaving

Bemande camera

	2014	2015	2016	2017	2018
Aantal controles in uren	310	270	280	308	160
Aantal gecontroleerde voertuigen	44.	49.	35.	54.	26.
Aantal overtredingen	858	616	422	316	181
% Aantal overtredingen	2,0	1,6	2,2	3,0	1,3
	25	41	17	13	60
	4,5	3,3	6,2	5,5	5,1

Het doen naleven van de snelheidsbeperkingen is één van de prioriteiten in het actieplan verkeer van de politiezone. Er wordt voornamelijk geflitst op de Gewestwegen te Zuienkerke.

3. Alcohol-drugscontroles

Een tweede prioriteit vastgesteld door de zonale veiligheidsraad is het bestrijden van het rijden onder invloed van alcohol/drugs.

In 2018 werd elke maand tijdens een weekend een alcohol- en drugscontrole uitgevoerd. Er wordt jaarlijks deelgenomen aan de verkeersveilige week en de verkeersveilige nacht en tijdens Beach Land wordt specifiek gecontroleerd op drugs in verkeer.

In 2018 legde 6 % van de bestuurders tijdens de gerichte acties een positieve ademtest af.

Tijdens de winter BOB-campagne wordt vrijwel dagelijks een controle uitgevoerd door de wachtofficier. Buiten de BOB-campagne wordt regelmatig controle uitgevoerd op de Gewestwegen van onze zone met bijzondere aandacht voor Zuienkerke. Tijdens de algemene verkeerscontroles worden de bestuurders altijd aan een ademtest onderworpen (stoppen = blazen).

4. Parkeren

Dagelijks is er een agente aangeduid op specifiek toezicht te houden op het foutief parkeren en dat voornamelijk in het centrum van Blankenberge en op de laad- en loskaden. Dagelijks worden onmiddellijke inningen opgesteld. Via de briefingtool worden opdrachten gegeven aan de interventiediensten om nazicht te doen op specifieke locaties. Eveneens wordt elke dag een motorrijder ingezet om specifiek toezicht te houden op het foutparkeren aan de schoolomgevingen.

2. Beeld van optimale bedrijfsvoering in onze politiezone

2.1 Beschrijving van de huidige situatie in de politiezone

2.1.1 Overzicht van de capaciteit in de politiezone

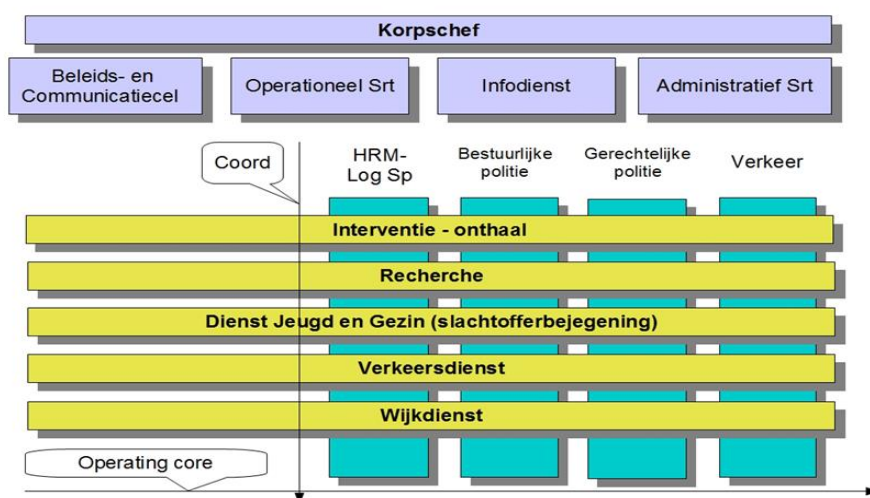
Minimaal effectief (KB 05/09/01)	Organiek kader		Reëel effectief		
	Aantal	Datum van aanpassing	Aantal ingeschreven (per kader)	Beschikbaar aantal	Datum van registratie
	HCP : 1 CP: 5 HINP: 16 INP: 62 AGP: 6		HCP : 1 OK: 7 MK: 13 INP: 58 AGP: 3	HCP: 1 OK: 7 MK: 12 BK: 56 AGP: 3	01/09/2019

ADMINISTRATIEF EN LOGISTIEK KADER:

Minimaal effectief (KB 05/09/01)	Organiek kader		Reëel effectief		
	Aantal	Datum aanpassing	Aantal ingeschreven (per kader)	Beschikbaar aantal	Datum van registratie
	Niv. A : 1 Niv. B : 1 Niv. C : 8 Niv. D: 6		Niv. A : 1 Niv. B : 1 Niv. C : 10 Niv. D: 6	Niv. A : 1 Niv. B : 1 Niv. C : 10 Niv. D: 6	01/09/2019

(*) Uitgezonderd onbeschikbaarheden ten gevolge van ziekte, verlof zonder wedde,...

2.1.2 Huidige structuur / organogram



2.1.3 Overzicht van de capaciteit per dienst / functionaliteit

Dienst/ functionaliteit	Personeels- formatie (Datum)	Reëel beschikbaar/ inzetbare capaciteit (Datum)	Reëel tekort in aantal	Reëel tekort %
Interventie totaal	01/09/2019	01/09/2019		
AP	0	0	0	0
INP	34	31	3	8,8
HINP	9	7	2	22,2
CP	0	2	0	0
Burgerpersoneel	0	0	0	0
Wijkwerking totaal				
AP	0	0	0	0
INP	6	5	1 (ziekte)	16,7
HINP	1	1	0	0
CP	0	0	0	0
Burgerpersoneel	2	2	0	0
Lokale recherche totaal				
INP	6	6	0	0
HINP	2	2	0	0
CP	1	1	0	0
Burgerpersoneel	0	0	0	0

Onthaal / klachten totaal				
INP	7	7	0	0
HINP	0	0	0	0
CP	0	0	0	0
Burgerpersoneel	2	2	0	0
Verkeer totaal				
AP	3	3	0	0
INP	5	5	0	0
HINP	1	1	0	0
CP	1	1	0	0
Burgerpersoneel	3	3	0	0
LIK / Gerechtelijke administratie totaal				
INP	1	1	0	0
HINP	1	0	1	100
Burgerpersoneel	1	1	0	0
PLIF totaal				
A	0	0	0	0
B	1	1	0	0
C	2	2	0	0
D	5	5	0	0
CP	1	1	0	0
Jeugd&Gezin totaal				
INP	1	1	0	0
HINP	1	1	0	0
CP	0	0	0	0
Burgerpersoneel	0	0	0	0
Openbare Orde totaal				
HINP	1	0	1	100
CP	1	1	0	0

2.1.4 Invulling van de minimale normen: evaluatie

Dringende noodhulp / interventie

Datum registratie	Aantal interventieploegen		Aantal piekploegen				Capaciteit op jaarbasis
	Aantal	Voorziene uurvorken	Aantal	Voorziene uurvorken	Weekend		
01/09/2019		Buiten zomerseizoen		Buiten zomerseizoen		Buiten zomerseizoen	41.234 uren
	2	06.00-14.00	0	06.00-14.00	0	06.00-14.00	
	2	14.00-22.00	0	14.00-22.00	0	14.00-22.00	
	2	22.00-06.00	0	22.00-06.00	0	22.00-06.00	
		Tijdens zomerseizoen		Tijdens zomerseizoen		Tijdens zomerseizoen	
	2	06.00-14.00	0	06.00-14.00	1	06.00-14.00	
	2	14.00-22.00	1	14.00-22.00	2	14.00-22.00	
	2	22.00-06.00	0	22.00-06.00	1	22.00-06.00	

NORM: 1 continuploeg + 1 piekploeg 84 uur/week

Tijdens de maanden juli en augustus worden het aantal interventieploegen en piekploegen tijdens bepaalde periodes gevoelig opgetrokken en dit vooral tijdens de tijdsvork 14.00-22.00

Onthaal

Datum registratie	Aantal gemeenten in de zone	Aantal politieposten	Aantal uren daadwerkelijk fysiek onthaal in het centraal onthaalpunt		Capaciteit op jaarbasis
			Weekdagen	Weekend / feestdagen	
01/09/2019	2	2	24/24	24/24	15.016 uren

NORM: per dag 12 uur fysiek onthaal in het centrale onthaalpunt + contacteerbaar d.m.v. technische infrastructurele maatregelen

Wijkwerking

Datum registratie	Aantal inwoners	Aantal wijkinspecteurs volgens de norm	Reëel aantal wijkinspecteurs	Aantal politieposten	Capaciteit op jaarbasis
01/09/2019	23.119	5,7	5	2	10.134 uren

NORM: 1 wijkinspecteur op 4000 inwoners

Omkaderd door één hoofdinspecteur en twee CALOG-medewerkers. 1 wijkinspecteur is langdurig ziek en zal vervangen worden zodat het aantal terug op 6 zal komen en zal voldaan worden aan de minimumnorm.

Politiezone slachtofferbejegening

		Intern de zone geregeld	Samenwerkingsverband met andere PZ/Fedpol	
Datum registratie	Gespecialiseerd medewerker beschikbaar (ja / neen)	Wijze waarop de permanente beschikbaarheid geregeld is (aan te kruisen)		Capaciteit op jaarbasis
01/09/2019	Ja	X	Met de PZ Damme/Knokke-Heist voor slachtofferbejegening voor collega's	8.760 uren (bereikbaar en terugroepbaar)
NORM: 1 gespecialiseerd medewerker continu terugroepbaar (eventueel via samenwerkingsakkoord)				

Verkeer

Datum registratie	Globaal effectief zone	Effectief operationeel kader	Effectief CAllog	Capaciteit op jaarbasis
01/09/2019		CP 1 HINP 1 INP 5 AGP 3	3	21.334
NORM: minimum 8% van de totale werkcapaciteit binnen elke politiezone				
Met het oog op een effectieve aanwending van deze capaciteit is elke politieambtenaar en –agent minstens in staat om, wanneer de omstandigheden zijn optreden vereisen, de taken te vervullen die deze functie inhoudt;				

Lokale recherche / lokaal onderzoek

Datum registratie	Globaal effectief zone	Effectief operationeel kader	Organisatievorm		Capaciteit op jaarbasis
			Lokale researchedienst (met vaste medewerkers)	Polyvalente of « flexibele » opsporings- en onderzoekscapaciteit	
			Aantal FTE	Aantal FTE of uren	
01/09/2019	9		9	Voorlopig 0	12.160 uren
NORM: 10% van het operationeel effectief voor zones met globaal effectief \geq 230, 7% van het operationeel effectief met een minimum van één ploeg (2 mw) voor de weekdagen, voor de andere PZ					

Handhaving van de openbare orde

		Aantal uren (aanwezig of B&T)
Permanentie OBP en OGP	OBP	Bereikbaar en terugroepbaar
	OGP	Permanent aanwezig

Andere operationele diensten

DIENST JEUGD EN GEZIN

Datum registratie	Globaal effectief zone	Effectief operationeel kader	Effectief CALog	Capaciteit op jaarbasis
01/09/2019	2	CP 0 HINP 1 INP 1 AGP 0	0	2.838

INFODIENST

Datum registratie	Globaal effectief zone	Effectief operationeel kader	Effectief CALog	Capaciteit op jaarbasis
01/09/2019		CP 0 HINP 0 INP 1 AGP 0	1	2506

Zij verwerken op dagdagelijkse de operationele administratie (behalve wat betreft verkeer want dat gebeurt in de verkeersdienst) en houden toezicht op de kwaliteit. De plaats HINP wordt nog opengesteld via mobiliteit

FIETS- EN MOTOPLOEG

De zone beschikt over acht motorrijders en twaalf leden van de fietsploeg. De leden maken deel uit van de interventie/verkeersdienst. De inzet van dergelijke ploegen is in de zone een wijze van inzet, afhankelijk van de opdracht, eerder dan een permanent geconstitueerde eenheid.

HONDEN

De zone beschikt over twee hondengeleiders met patrouillehond en er is momenteel één hond en één hondengeleider die de opleiding drughond volgt en die we vanaf 2020 operationeel kunnen inzetten.

2.2 Beschrijving van de interne context in de politiezone

Stages van externe personen

De zone staat open voor stages van externen. Regelmatig wordt de zone dan ook ondersteund door stagelopende studenten. Dit kan in diverse domeinen, zoals beleidsondersteuning, slachtofferbejegening, jeugdzaken, De ervaringen met deze stagiairs zijn afhankelijk van de betrokken personen, maar zijn meestal positief.

Selectie

Iedere plaats op OT die vrijkomt, met uitzondering van drie plaatsen van agent, wordt onmiddellijk gepubliceerd en ook ingevuld. Er is voorlopig een gebrek aan 3 inspecteurs interventie en 2 hoofdinspecteurs.

Organisatie van de arbeidstijd

De zone investeerde in een nieuw programma voor arbeidstijdregeling. Het programma plant autonoom de diensten in en houdt daarbij rekening met de reglementering, de dienstnoodwendigheden, en de wensen van het personeel. Het maakt de dienstplanning overzichtelijk en doorzichtig.

Om het grote verschil in werklast tussen de maanden juli en augustus en daarbuiten te compenseren wordt gewerkt met één periode van vier maand van juli tot en met oktober.

Detachering

De zone heeft één HINP en één INP op permanente wijze gedetacheerd naar het CIC.

Evaluatie

De evaluatiecyclus binnen de zone wordt ten volle opgevolgd en is up to date. De bevindingen naar aanleiding van evaluatie- en functioneringsgesprekken worden gebruikt in ons HRM-denken.

Verloven

De zone heeft een verlofregeling uitgevaardigd, aanvullend aan deze in de federale reglementering, die de uitvoering van de diensten, ook in de vakantieperiode, moet garanderen. Voor de belangrijkste functies moeten verlofafspraken worden gemaakt. In de diensten kan buiten de zomervakantie maximaal één derde van het personeel met verlof zijn, en in de maanden juli en augustus maximaal één vierde.

Opleiding

De competenties van de medewerkers wordt hoog gehouden door het tweemaandelijks (met uitzondering van de zomermaanden) organiseren van een interne opleiding. Verder worden de medewerkers de mogelijkheid geboden om externe opleidingen te kunnen bijwonen en wordt voorzien in de verplichte baremische opleidingen op basis van een zesjaren opleidingsplan.

Klachten en felicitaties

De meeste klachten van de burgers gaan over een bestuurlijke aanhouding waarvan zij het voorwerp uitmaakten, over onvriendelijke of bureaucratische behandeling. De klachten en felicitaties worden systematisch onderzocht door de officier Intern Toezicht. Zij worden systematisch gemeld aan het politiecollege, dat het verloop van het onderzoek opvolgt en kennis neemt van de resultaten.

Bij fouten wordt de situatie zo snel mogelijk hersteld. Er wordt, afhankelijk van de uitslag van het onderzoek, gereageerd t.o.v. het betrokken personeelslid en eventueel lessen getrokken voor de ganse organisatie.

Absenteïsme

Het bijhouden van de ziektedagen is volledig up to date.

De zone maakt gebruik van de Bradfordfactor. Medewerkers die meerdere jaren in de top vijf voorkomen worden aan een spontane melding bij de controlegeneesheer onderworpen.

Arbeidsgeneeskunde

Het operationeel personeel ondergaat een jaarlijks medisch onderzoek. Het heeft jaarlijks de mogelijkheid om zich op kosten van de zone te laten inenten tegen de griep. Ook de mogelijkheid om zich te laten inenten tegen hepatitis A en B bestaat.

Tucht

Er zijn geen grote tuchtproblemen in het korps. Er wordt gemiddeld één lichte tuchtstraf per jaar uitgesproken. Maatregelen van inwendige orde en voorlopige schorsingen zijn tot op vandaag niet noodzakelijk.

Contentieus

De zone heeft voor het personeel verzekeringen afgesloten voor rechtsbijstand en burgerlijke aansprakelijkheid, arbeidsongevallen, zaakschade en een hospitalisatie.

Het politiecollege onderzoekt stelselmatig in de domeinen van rechtsbijstand en zaakschade de vragen van het personeel om tussenkomst. Tot op heden werd geen enkele vraag geweigerd.

De arbeidsongevallen worden systematisch gerapporteerd aan het basisoverlegcomité voor preventie en bescherming.

De veiligheid en het welzijn van het personeel zijn een grote bezorgdheid voor de bestuurders van de zone en verdienen bijgevolg een voortdurend aandacht. Het is dan ook noodzakelijk om structureel en gefaseerd te werken aan een verhoogde veiligheid en een verhoogd welzijn.

Felicities en dankbetuigingen

Het personeel van de zone wordt regelmatig bedankt en gefeliciteerd door leden van de bevolking

Psychosociale steun

Voor psychosociale steun kan het personeel een beroep doen op een interne vertrouwenspersoon, onze slachtofferbejegenaars of deze van de zone Damme – Knokke, op psychologen van de externe dienst voor preventie en bescherming op het werk waarmee de zone een contract afsloot, of op personeel van de sociale dienst van de geïntegreerde politie. Verder heeft de zone een overeenkomst afgesloten met een arbeidspsychologe. De medewerkers maar ook hun gezinsleden kunnen gratis op consultatie bij deze arbeidspsychologe. De zone krijgt enkel melding van het aantal consultaties maar niet de identiteit van wie op consultatie gaat.

Welfare

In de schoot van de zone bestaat een actieve sportkring die tevens sociale en culturele initiatieven neemt. De zone ondersteunt deze initiatieven volgens de geest van de wet en de geldende reglementering.

Er is aandacht voor ondersteuning van de sportieve prestaties van de medewerkers. Er loopt sinds 2019 een project PolFit genoemd. Dit project heeft bijzondere aandacht voor de fysieke conditie van de medewerkers. Eén van de initiatieven is het plaatsen van een fruitautomaat. Er worden nog verdere initiatieven ontwikkeld.

Werknemers die het slachtoffer worden van een ongeval of die langdurig ziek zijn worden in principe bezocht door de korpschef en door de verantwoordelijke van hun dienst.

2.3 Toekomstige tendensen voor de eigen organisatie

In het verleden ondervonden wij geen problemen met het invullen van openstaande vacante betrekkingen. Wij stellen echter vast dat dit nu niet meer zo vlot verloopt en wij ook niet meer kunnen putten uit aspiranten die hun werkpleklers in onze politiezone doen maar via aspirantenmobiliteit een andere werkplek krijgen toegewezen. Wij zullen in de toekomst ook gebruik moeten maken van de aspirantenmobiliteit.

Hoofdstuk 2: Missie, visie, waarden

2.1 Missie en visie

2.1.1 Missie van onze politiezone

De lokale politie Blankenberge-Zuienkerke verzekert op een efficiënte, kwalitatieve en professionele wijze de basispolitiezorg voor alle burgers in onze zone waarbij de gemeenschapsgerichte dienstverlening rechtstreeks bijdraagt tot een veilige en leefbare omgeving

2.1.2 Visie van onze politiezone voor 2025

Rekening houdende met de verwachtingen van onze belanghebbenden bijdragen tot een leefbare en veilige leefomgeving.

Op basis van onze waarden zorgen voor een transparant, positief beeld van onze politiezone en een politie die zich bewust is van haar voorbeeldfunctie.

2.2 Cultuur en structuur

2.2.1 Waardenkader van onze politiezone

Onze waarden zijn:

- Veiligheid
- Hoffelijkheid
- Professionele uitstraling
- Efficiëntie

Hoofdstuk 3: Strategie en beleid

3.1 Elementen uit de omgevingsanalyse

3.1.1 Te weerhouden uit het beeld van veiligheid en leefbaarheid (externe omgeving)

Om een beeld te vormen van wat er leeft qua veiligheid en leefbaarheid, richten wij ons naar de criminaliteitscijfers en naar de resultaten van de veiligheidsmonitor 2018.

Samenvatting grote tendensen in veiligheidsmonitor 2018

Inleiding

De Veiligheidsmonitor 2018 is een grootschalige bevolkingsbevraging die plaats vond tussen maart 2018 en mei 2018 op zowel lokaal (gemeenten, politiezones) als federaal niveau. De vragenlijst omvat vragen over buurtproblemen, onveiligheidsgevoelens, slachtofferschap en aangifte, preventie, contacten tussen burgers en hun lokale politie en het functioneren van de politiediensten.

De Veiligheidsmonitor is een bijzonder waardevol instrument voor het veiligheidsbeleid. Een veiligheidsbeleid dient namelijk niet enkel gestoeld te zijn op informatie vanuit de overheid zelf, maar het is ook zeer belangrijk dat naar de publieke opinie over veiligheidsthema's wordt gepeild. Wanneer men deze informatie naast de gegevens legt die reeds binnen de systemen van de overheid aanwezig zijn, dan kan het geïntegreerd beeld vervolgens gebruikt worden voor de veiligheidsplannen op de diverse beleidsniveaus.

De politiezone Blankenberge/Zuienkerke nam ook deel aan de bevolkingsbevraging.

Meest voorkomende buurtproblemen

In de top 5 van situaties die als problematisch worden beschouwd in de buurt, hebben er in onze zone net als op federaal niveau 3 betrekking op het verkeer. De burgers zijn van mening dat 'onaangepaste snelheid in het verkeer' het grootste probleem is in hun buurt (51,43%). Volgende problemen maken vervolledigen de top 5: Hinderlijk parkeren (46,65%), sluikestorten en zwerfvuil (43,25%), fietsdiefstal (33,16%) en agressief verkeersgedrag (30,64%).

Onveiligheidsgevoelens

Uit de resultaten blijkt dat 80,33% (75% op federaal niveau) zich over het algemeen zelden of nooit onveilig voelt in hun buurt. 32,02% geeft aan niet open te doen voor onbekenden, 18,47% vermijdt om bij duisternis weg van huis te gaan.

Slachtofferschap en aangifte

De burgers geven aan van volgende 3 misdrijven het meest slachtoffer te zijn (zowel binnen onze zone als binnen een andere zone): diefstal of beschadiging aan de auto (18%), fietsdiefstal (17,45%), oplichting via internet (8,23%) of inbraak in een computer of smartphone (7,42%).

Woninginbraken, autodiefstallen en motordiefstallen (100%) worden het meest aangegeven bij de politie. De laagste aangiften, en dus met het hoogste percentage dark number, zijn oplichtingen (niet via internet) (15,69%) en de zedenfeiten (12,43%).

Preventie

De burger is het meest vertrouwd met het bestaan van de fietsgraveeracties (85,75%) en het aanbod van inbraakpreventie (72,43%). Het bestaan van een samenwerkingsverband tussen burgers en de politie (41,07%) en burenbemiddeling (44,36%) zijn minder bekend.

3.1.2. Te weerhouden uit het beeld van optimale bedrijfsvoering (interne omgeving)

Ook hier maken wij oa gebruik van de resultaten van de Veiligheidsmonitor 2018

Beoordeling van het functioneren van de politiediensten

Over het algemeen geven de burgers een goede beoordeling van de werking van de politiediensten. 66,79% (64% op federaal vlak) van de respondenten is (zeer) tevreden over het werk van de politie. Ze zijn het meest tevreden over de houding en het gedrag van de politieagenten (66,79% t.o.v. 68% tevredenheid op federaal niveau). Ze zijn echter minder tevreden over de aanwezigheid van de politie op straat (49,07% t.o.v. 42% tevredenheid op federaal niveau) en de gegeven informatie over de activiteiten van de politie (46,67% t.o.v. 36% tevredenheid op federaal niveau).

3.2. Verwachtingen van overheden en partners

3.2.1. Verwachtingen / prioriteiten van overheden

Burgemeesters

Burgemeester Blankenberge:

- Sluikstorten en zwerfvuil
- Intrafamiliaal geweld
- Drugs
- Overlast verbonden aan alcohol- en druggebruik
- Uitgaansoverlast
- Geluidshinder afkomstig van cafés of fuiven

Burgemeester Zuienkerke:

- Sluikstorten en zwerfvuil
- Geluidshinder door burens
- Verkeersongevallen op de gewestwegen
- Hinderlijk parkeren
- Loslopende dieren

Procureur des Konings

- Ernstige vermogensdelicten met zware gevolgen voor de slachtoffers zowel fysiek, psychisch als financieel
- Criminaliteit gelieerd aan de illegaliteit en het fenomeen van transmigratie
- Het fenomeen van de drugcriminaliteit zowel de georganiseerde criminaliteit als de lokale
- Informaticacriminaliteit, zowel de criminaliteit op zich als de preventie ervan
- De criminaliteitsfenomenen en preventie i.v.m. de fysieke integriteit en geestelijke gezondheidszorg
- Verkeer met een uitgesproken aandacht voor de snelheidsovertredingen.

Gouverneur

- Transmigratie, in het bijzonder in het kader van mensensmokkel
- Verkeersveiligheid
- Milieuhandhaving 'groene politie'
- Radicalisering/terrorisme als permanent aandachtspunt
- Sensibilisering agressie op individueel niveau – Intrafamiliaal geweld
- Bestuurlijke handhaving
- De digitalisering van de fysieke criminaliteit
- Internationale samenwerking (in het bijzonder voor de grenspolitiezones)

Dirco:

- Illegaal verblijf
- Radicalisme
- Bestuurlijke handhaving

Dirjud:

- Mensensmokkel (als onderdeel van transmigratie)
- Radicalisme en terrorisme
- Cybercrime
- Buitgerichte aanpak
- Grenscriminaliteit

3.3. Analyse van prioriteiten en verwachtingen: de argumentatiematrix

De zone heeft er bewust voor gekozen om niet te werken op basis van een argumentatiemodel waarbij gebruik gemaakt wordt van een wegingsfactor.

De diverse bronnen werden tijdens de zonale veiligheidsraad van 16 mei 2019 toegelicht en uitvoerig besproken aan de hand van een argumentatiematrix. De leden van de raad beschikten bijgevolg over voldoende relevante informatie om de keuze van doelstellingen, opgemaakt door de lokale politie, te verfijnen en de uiteindelijke strategische doelstellingen vast te leggen.

3.3.1. Strategische prioriteiten Veiligheid en leefbaarheid voor 2020 – 2025

De uitwerking van deze strategische doelstellingen zal het voorwerp uitmaken van de werkzaamheden van de hiertoe nog op te richten werkgroepen en zal als erratum in huidig zonaal veiligheidsplan gevoegd worden.

Bestuurlijke handhaving

Bestuurlijke handhaving is het geheel van maatregelen die ter beschikking staan van de gemeenten teneinde de openbare orde, rust, gezondheid en veiligheid te waarborgen en openbare overlast te bestrijden, hetzij via gemeentelijke administratieve sancties (GAS), hetzij via politiematregelen.

Samen met de bestuurlijke overheden wil de politiezone Blankenberge/Zuienkerke binnen de uitvoerende bevoegdheden voorzien in de WPA, NGW, de bijzondere wetgevingen en de verordende bevoegdheid van de overheden richten op zowel veel voorkomende vormen van openbare overlast, criminaliteit als ook op aspecten van georganiseerde misdaad.

De uitwerking van deze strategische doelstelling zal het voorwerp uitmaken van de werkzaamheden van de hiertoe nog op te richten werkgroep en zal als erratum in huidig zonaal veiligheidsplan gevoegd worden.

Cybercriminaliteit en nieuwe technologieën.

Cybercriminaliteit of computercriminaliteit betreffen misdrijven gepleegd met ICT en gericht op ICT. De feiten worden dus gepleegd met een computer, smartphone, smartwatch of tablet, kortom alles waar een processor in zit. Het gaat om hacking, ransomware, phishing, malware, virussen enz.

Cybercriminelen zijn meestal moeilijk op te sporen omdat ze vaak van uit het buitenland opereren en ook regelmatig van server wisselen. Daarom is een samenwerking met de Federale politie noodzakelijk

Aanvullend aan en in samenwerking met de federale politie wil de politiezone Blankenberge/Zuienkerke meewerken aan de beheersing van de cybercriminaliteit. Wij maken gebruik van nieuwe technologieën, als facilitator, in de strijd tegen criminaliteit in alle aspecten van bestuurlijke en gerechtelijke politie.

Drugs

De politiezone Blankenberge/Zuienkerke wil bijdragen tot een integrale en gecoördineerde aanpak van de drugsproblematiek. Zij wil bijzondere aandacht hebben voor gebruik bij minderjarigen en onze werking in alle aspecten intensiveren.

Milieu

De politiezone Blankenberge/Zuienkerke wil naast de bestuurlijke handhaving ook andere vormen van maatschappelijke overlast waaronder we sluikestorten/hondenpoep/zwerfvuil verstaan op een projectmatige en in samenwerking met partners, intern en extern aan onze organisatie, aanpakken.

Verkeer

De politiezone Blankenberge/Zuienkerke wil samen met haar partners op een planmatige wijze bijdragen tot een verkeersveilige en -leefbare leefomgeving. Daarbij zal bijzondere aandacht uitgaan naar het wildparkeren, alcohol en drugs in het verkeer en overdreven snelheid.

Implementatie waarden

De politiezone Blankenberge/Zuienkerke wil in nauwe samenwerking met haar medewerkers, op basis van onze waarden, tot een gedragen gedragscode komen. De politiezone wil verder investeren in het welzijn van haar medewerkers dit zowel op fysiek als psychisch vlak.

3.3.3. Motivering van niet weerhouden fenomenen

Zeven transversale thema's in het Nationaal Veiligheidsplan 2016-2019

1. Het intensief toepassen van de bestuurlijke handhaving in de aanpak van criminaliteit, met aandacht voor een performante informatie-uitwisseling tussen de verschillende actoren;

Werd als strategische doelstelling opgenomen in dit Zonaal Veiligheidsplan

2. Aanscherpen van de politionele aanpak van de informaticacriminaliteit, daarbij rekening houdend met de ontwikkelingen van internet, innovatie en nieuwe technologieën;

Werd als strategische doelstelling opgenomen in dit Zonaal Veiligheidsplan

3. Meer aandacht besteden aan de identiteitsfraude (voor alle schakels van de criminele keten) en domiciliefraude;

De wijkdienst van onze politiezone zet al geruime tijd op domiciliefraude. Er wordt in de wijkdienst gebruik gemaakt van Burger@Verhuizen en I+Belgium

4. Bevorderen van de buitgerichte aanpak, niet alleen bij de sociale en fiscale fraude maar ook bij alle andere vormen van criminaliteit die illegale winsten genereren;

De politiezone werkt reeds lange tijd samen met de federale overheidsdiensten en voeren regelmatig geïntegreerde controles uit met deze diensten.

5. Gebruik maken van de diverse rechtsinstrumenten die de internationale politionele samenwerking toelaten, en daar waar nodig deze instrumenten verder operationaliseren;

Wanneer de situatie dit vereist zullen deze rechtsinstrumenten gebruikt worden

6. Uitbreiden van het concept van het recherchemanagement, onder meer de researchediensten van de lokale politie en dit in synergie met de gerechtelijke overheid;

Via de applicatie GES is er een beheer van recherche dossiers waardoor de doorlooptijden, toewijzingen van dossiers en beheer van de administratie in het algemeen wordt bewaakt. Het gebruik van hogervermelde applicatie in combinatie met periodiek overleg met de referentiemagistrate ressorteren onder het recherchemanagement in de zone.

7. Polycriminele dadergroepen maximaal destabiliseren door onder meer het verder verbeteren van de beeldvorming

Werd als strategische doelstelling, bestuurlijke handhaving, opgenomen in dit Zonaal Veiligheidsplan

Tien veiligheidsfenomenen in het Nationaal Veiligheidsplan 2016-2019

In de visie naar een excellente politiezorg is het vanuit de filosofie van een gemeenschapsgerichte politiezorg belangrijk dat wij geïntegreerd zijn in de maatschappij. Ze is gebaseerd op een ruime aanpak van veiligheid en leefbaarheid. De politie gaat samen met de gemeenschappen op zoek naar oplossingen voor lokale problemen, bronnen van onveiligheid of onveiligheidsgevoelens

Om aan deze fenomenen het hoofd te kunnen bieden moeten we probleemoplossend werken. Door een permanente opvolging, identificatie en analyse van onveilige, problematische situaties probeert ze zoveel als mogelijk op deze situaties te anticiperen.

Daar waar we geconfronteerd worden met fenomenen uit het Nationaal Veiligheidsplan, die niet als strategische doelstellingen werden opgenomen in dit Zonaal Veiligheidsplan, zal de politiezone ad hoc maatregelen nemen of nauw samenwerken met partners.

1. Inzetten op strijd tegen radicalisering, gewelddadig extremisme en terrorisme, met daarbij een bijzondere aandacht voor de informatie-uitwisseling tussen de diverse actoren;

De bepalingen voorzien in de wet van 30 juli 2018 tot oprichting van lokale integrale veiligheidscellen inzake radicalisme, extremisme en terrorisme alsook van de omzendbrief van de minister van Veiligheid en Binnenlandse Zaken en de minister van Justitie van 22 mei 2018 betreffende de informatie-uitwisseling rond en de opvolging van terrorist fighters en haatpropagandisten.

De zone neemt deel aan het LTF. Binnen de politiezone is er een werkgroep radicalisme. Binnen deze werkgroep worden op te volgen personen besproken. Deze werkgroep wordt geleid door de aangeduide intelligence officer.

2. Criminele organisaties die zich inlaten met mensenhandel destabiliseren en hun vermogensvoordeel ontnemen, verstoren van de mensensmokkel en opsporen van mensensmokkelnetwerken;

De politiezone neemt deel aan de acties Eastpack en organiseert zelf op regelmatige basis controle acties op de Kusttram en in het station van Blankenberge. Tijdens deze acties is er bijzondere aandacht voor transmigranten en mensensmokkelaars.

3. Bijdragen tot de uitvoering van het geactualiseerd integraal en geïntegreerd drugsbeleid in al zijn verschijningsvormen (cannabis, synthetische drugs, cocaïne, ...)

Werd ingeschreven als strategische doelstelling in dit Zonaal Veiligheidsplan

4. Bijdragen aan het in beslag nemen van opbrengsten van criminele activiteiten door de aanpak van sociale en fiscale fraude en alle andere vormen van criminaliteit die illegale winsten genereren;

De politiezone werkte in het verleden reeds samen met federale overheidsdiensten inzake de aanpak van sociale en fiscale fraude en zal in de toekomst ook verder doen.

5. Organiseren van gecoördineerde maatregelen bij de aanpak van cybercrime en cybersecurity en hieromtrent de expertise en kennis van de politiediensten versterken;

Werd ingeschreven als strategische doelstelling in dit Zonaal Veiligheidsplan

6. Aanpakken van geweldcriminaliteit, aantasting van de persoonlijke integriteit en discriminatie. Een bijzondere aandacht dient hierbij uit te gaan naar de kwetsbare doelgroepen in onze samenleving;

Werd in het verleden reeds ingeschreven als strategische doelstelling en werd ingebed in de dagdagelijkse werking

7. Voeren van een sterk ontradend beleid in het domein van eigendomsriminaliteit, met de focus op woninginbraken gepleegd door de rondtrekkende daders en het identificeren van wapens waarmee criminele feiten worden gepleegd;

Werd in het verleden reeds ingeschreven als strategische doelstelling en werd ingebed in de dagdagelijkse werking

Gemiddeld gezien ligt de waarde van woninginbraken in onze zone lager in vergelijking met het arrondissement en de provincie.

Voor wat betreft afwezigheidstoezicht, technopreventief advies en hercosi wordt samengewerkt met de Preventiedienst van de stad Blankenberge.

8. In het brede spectrum van leefmilieu (afvalfraude, dierenwelzijn, eco-fraude, bedreigde dier- en plantensoorten), het verder organiseren – samen met de partners - van een geïntegreerde en multidisciplinaire aanpak;

Werd ingeschreven als strategische doelstelling in dit Zonaal Veiligheidsplan.

9. Voorzien in een voldoende en kwaliteitsvolle verkeershandhaving met goed opgeleide en uitgeruste collega's teneinde de dodelijke verkeersdoden op de wegen sterk te doen afnemen in samenwerking met onze partners en overheden;

Werd ingeschreven als strategische doelstelling in dit Zonaal Veiligheidsplan

10. Verbeteren van de openbare orde door inspanningen te blijven leveren op het vlak van de strijd tegen overlast, het toepassen van het genegotieerd beheer van de openbare ruimte en het verder zetten van de strijd tegen illegale transmigratie.

De politiezone stelt voldoende capaciteit en getraind personeel beschikbaar door de deelname aan de training Hycap, bijkomende interne vormingen en voorziet personeel ikv aanvragen Hycap.

Hoofdstuk 4: *Beleid en beheer*

4.1 Aanpak van de strategische prioriteiten: van actieplan naar wendbare beleidsvoering

Binnen de politiezone werden per strategische doelstelling reeds een projectleider aangesteld. De projectleider zal projectgroepen samenstellen en binnen de schoot van deze groep overgaan tot het uitschrijven van de tactische en de operationele doelstellingen.

4.1.1 Het beleidsopvolgingsteam

De politiezone beschikt al zeer lang over een Beleidsondersteuningsteam (BOT). Het BOT vormt naar graad, functie, leeftijd, geslacht, een afspiegeling van het korps.

Het BOT wordt ook betrokken in de verdere ontwikkeling van dit Zonaal Veiligheidsplan.

4.1.2 Monitoring van de beleidsuitvoering

Het managementteam (diensthoofden) komt tweewekelijks samen. Op basis van het gedetailleerd verloop moeten de projectleiders tijdens het managementteam een stand van zaken geven. Hebben ze hun doelstelling bereikt? Waarom werd een doelstelling niet bereikt? Moet er bijgestuurd worden?

4.1.3 Tool voor opvolging en rapportering van de beleidsvoering

Sinds het ZVP 2005-2008 beschikt de zone over een tool voor de opvolging van de operationele doelstellingen.

4.2 Beheer van mensen en middelen

4.2.1 Beheer van de personeelscapaciteit

Het meten van het capaciteitsgebruik is in meer dan in één zone een belangrijk onderwerp. Niet alleen uitgaande van het motto “meten is weten” maar ook om te kunnen nagaan waaraan de beschikbare capaciteit wordt besteed. Er worden immers procentuele normen opgelegd op federaal niveau, en ook de verhouding tussen operationele werking en overhead kunnen bijvoorbeeld interessante informatie aanleveren en aangeven op welke domeinen moet worden bijgeschaafd.

Keerzijde van de medaille is de capaciteit die moet worden geïnvesteerd om dergelijke informatie boven water te krijgen. De noodzakelijke gegevens moeten immers worden aangeleverd, gecontroleerd, opgeteld, geïnterpreteerd. Dat vraagt tijd, niet enkel op het niveau van beleid en leiding maar in de meeste gevallen van alle leden van de organisatie, qua rapportering.

Deze rapportering kan voor het personeel een bijkomende, onpopulaire, last betekenen, een extra controle, met het risico op het aanleveren van onnauwkeurige of onjuiste gegevens. Bovendien werken zij op dat ogenblik enkel om een controlesysteem te voeden, wat niet direct een opdracht is voor de werkvloer.

Het is dus zaak om de nood aan cijfermateriaal te koppelen aan een minimale input door de werkvloer, in functie van wat men met de cijfers in wenst te zien en waarvoor. Eens te meer mag het middel in deze geen doel op zich vormen.

De zone heeft bijgevolg beslist om:

- Het systeem automatisch te voeden via het dienstregelingsstelsel. Wanneer het personeelslid de gepresteerde uren opgeeft wordt daar op hetzelfde ogenblik de inhoud van de uitgevoerde taak aan gekoppeld. Door het gebruikte systeem in de zone kan het personeelslid dit zelfs van thuis uit via een web access;
- Niet te gaan werken met een apothekersweegschaal. Enkel activiteiten die ongeveer een uur in beslag nemen worden gerapporteerd. Of, voor elk uur wordt de activiteit waaraan men de meeste tijd heeft besteed opgegeven. Op die manier korten we rapporteringstijd in, en proberen we te vermijden dat het personeel “zomaar iets invult” omdat het toch veel te ingewikkeld is.

Het resultaat van deze werkwijze is dat de cijfers als indicatief moet worden beschouwd. Maar indicaties volstaan voorlopig om grote tendensen te ontdekken en bij te sturen.

Bestuurlijke politie

Toezicht

Er wordt rapportering gevraagd betreffende algemeen toezicht (zonder specificiteit) en toezicht betreffende welbepaalde fenomenen:

	2014	2015	2016	2017	2018
Algemeen toezicht	9056 uur	9724 uur	10479 uur	11524 uur	10969 uur
Toezicht avondmarkten en braderieën	0	0	4 uur	17,5 uur	-
Toezicht drugs	8 uur	38 uur	32 uur	126 uur	-
Toezicht gauwdiefstal	144 uur	247 uur	217 uur	159,5 uur	13 uur
Toezicht mensenhandel	7 uur	15 uur	3 uur	26 uur	30 uur
Toezicht milieu	389 uur	261 uur	220 uur	286 uur	137 uur
Toezicht overlast	1350 uur	1016 uur	979 uur	690 uur	462 uur
Toezicht wapenwet	112 uur	304 uur	291 uur	317 uur	291 uur
Vakantietoezicht	260 uur	272 uur	300 uur	265 uur	165 uur
	11326 uur	11775 uur	12525 uur	13411 uur	12067 uur

Commentaar: Het gaat hier om preventieve patrouilles, op eigen initiatief. In vergelijking met de vorige jaren zien we na een geleidelijke stijging over de laatste jaren terug een daling.

Ordediensten

Het gaat hier over de geplande ordediensten, en de niet-geplande voor zover een officier van bestuurlijke politie onmiddellijk, of na verloop van tijd, er de leiding over neemt.

De rubriek dossierafhandeling HO behelst alle voorbereidende en administratieve verwerking van de verrichtingen in het domein van de Handhaving van de orde.

	2014	2015	2016	2017	2018
Dossierafhandeling HO	1169 uur	1056 uur	935 uur	779 uur	631 uur
Ordedienst openbare gezondheid	65 uur	26 uur	55 uur	39 uur	47 uur
Ordedienst openbare rust (evenementen)	2121 uur	2226 uur	3049 uur	2736 uur	3395 uur
Ordedienst openbare veiligheid (onheilen)	274 uur	122 uur	351 uur	506 uur	558 uur
Ordedienst sport	34 uur	15 uur	27 uur	19 uur	53 uur
Infogaring bestuurlijke politie	14 uur	53 uur	58 uur	31 uur	30 uur
	3677	3498	4475	4110	4714

Wat betreft ordediensten staan we op het hoogste cijfer van de voorbije vijf jaar. Vooral door het gestegen aantal uren besteed aan evenementen.

Overbrengingen

Is de totale tijdsduur besteed aan overbrengingen van personen en/of voorwerpen in een gerechtelijk of bestuurlijk kader.

	2014	2015	2016	2017	2018
Bestede uren	645	440	458	588	932

We zien een grote stijging, dit heeft te maken met enerzijds de schaalvergroting in de gerechtelijke wereld, en het gestegen aantal bestuurlijke aanhoudingen waarbij personen naar instellingen ver in het binnenland moeten worden overgebracht.

Bijstand aan derden

Het verlenen van de sterke arm op het terrein aan bv. gerechtsdeurwaarders, inspectiediensten,... Het is vooral de wijkdienst die hierin investeert.

	2014	2015	2016	2017	2018
Bestede uren	154	139	139	136	105

Totaal

Capaciteit geïnvesteerd in bestuurlijke politie

	2014	2015	2016	2017	2018
Bestede uren	15834	15955	17794	18245	17818

We noteren terug een daling. De laatste drie jaren blijven echter wijzen op een hogere investering inzake bestuurlijke politie door het korps.

Gerechtelijke politie

Gerechtelijke administratie

Het beheer van de gerechtelijke documentatie, verzending van stukken, Algemene Nationale Gegevensbank. Deze administratie gebeurt volledig door de Infodienst, samengesteld uit twee operationele en twee CALOG-medewerkers.

	2014	2015	2016	2017	2018
Bestede uren	3366	3872	3405	3857	4193

Infogaring gerechtelijke politie

	2014	2015	2016	2017	2018
Bestede uren	378	337	393	146	124

We stellen een halvering vast van het aantal uur besteed aan infogaring. De verklaring ligt hoogstwaarschijnlijk in een hogere werkdruk in anderen domeinen van het gerechtelijke werk. We komen nauwelijks nog toe aan gerechtelijke infogaring.

Onderzoeksdaden

Alle gerechtelijke werk op het terrein ten gevolge van een interventie, infogaring of toezicht:

	2014	2015	2016	2017	2018
Bestede uren	6362	6546	5151	4824	4660

We noteren opnieuw een daling.

De onderverdeling in een aantal entiteiten in het korps

	2014	2015	2016	2017	2018
Recherche	3143	3700	2578	2511	2786
Wachtofficiëren	1456	1178	1132	1180	913
Interventie	1643	1298	1091	897	632

Onderzoeksdaden ten gevolge van kantschriften

Gerechtelijk werk in opdracht van een magistraat, behalve het schrijfwerk. Een absoluut dieptepunt...

	2014	2015	2016	2017	2018
Bestede uren	2466	1682	1670	1799	1183

Schrijfwerk

	2014	2015	2016	2017	2018
Redactie	20502	21993	20502	21774	23044
KS	2827	2882	3128	2936	2587

De gerechtelijke administratie blijft duizelingwekkend hoog en stijgt gestaag. Onmiddellijk de verklaring voor het dalen van het aantal uren in het operationele werk.

Kwaliteitsopvolging

Opvolging van kwaliteit van het gerechtelijke werk:

	2013	2014	2015	2016	2017	2018
Bestede uren	4885	4494	4345	3802	2685	1339

Te verklaren door de niet-bezetting van een aantal middenkaderfuncties. Werden intussen ingevuld.

Gecoördineerde gerechtelijke acties

	2014	2015	2016	2017	2018
Bestede uren	678	486	441	569	627

296 uur daarvan door de lokale recherche.

Totaal

	2014	2015	2016	2017	2018
Bestede uren	41073	42142	38492	38590	37757

Het leeuwenaandeel van het gerechtelijk werk gaat op in administratie en schrijfwerk.

Interventie

Uren besteed aan politionele reactie op het terrein als gevolg aan een melding of ambtshalve vaststelling van een gebeurtenis, inclusief aanrijtijd en eerste verrichtingen ter plaatse.

	2014	2015	2016	2017	2018
Bestede uren	12850	14177	12870	12997	13376

Verkeer

In de onderstaande tabel houdt de rubriek verkeershandhaving alle algemeen verkeerstoezicht in buiten de afzonderlijk vermelde sectoren.

	2014	2015	2016	2017	2018
Verkeersadvies	3	896	2	15	209
Alcohol/drugcontrole	806	786	710	691	601
Verkeersanalyse	0	0	4	1	2
Bemande camera	381	396	322	370	192
Onbemande camera	21	7	13	31	29
Controle bromfietsen	145	103	47	8	20
Parkeerbeleid	6	3	3	4	11
Teruggave voertuigen na takeling	160	87	89	96	82
Zwaar vervoer	129	104	70	64	17
Verkeershandhaving	2955	2965	3317	2931	2826
Verkeerspreventie	96	132	33	95	128
Verkeersregeling	413	281	333	387	320
Schrijfwerk verkeer	6317	5848	5484	5334	4325
Schrijfwerk kantschriften verkeer	699	490	356	284	203
Kwaliteitsopvolging	2424	2526	1219	717	803
Administratie rijbewijzen	1993	1707	1968	2006	2027

Totaal

	2014	2015	2016	2017	2018
Bestede uren	16548	16424	14105	13034	11796

Onthaal - dispatching

Beantwoorden van telefoon, te woord staan van bezoekers, geven van informatie, doorverwijzen, afleveren van attesten, opnemen van klachten en aangiften, radiocommunicatie:

	2014	2015	2016	2017	2018
Bestede uren	16643	16113	16245	15988	15969

Wijkwerking

	2014	2015	2016	2017	2018
Bestede uren	4010	6215	6640	5891,5	584

De eigenlijke wijkwerking was bedroevend laag in 2018. De dienst blijft te kampen hebben met langdurige afwezigheden. In 2019 hoopt het korps de wijk weer voltallig aan de slag te krijgen.

Slachtofferbejegening

	2014	2015	2016	2017	2018
Bestede uren	219	287	218	156	276

Management

Alle ondersteunende werkzaamheden

Onder beheer wordt verstaan: reageren op storingen, verstrekken van middelen, onderhandelen, commandoactiviteiten.

Onderhoud is het onderhoud van de lokalen en van het materiaal.

	2014	2015	2016	2017	2018
Administratie middelen	2454	3677	3023	3198	3944
Administratie personeel	5916	6034	5467	4716	4582
Beheer	1167	1110	1089	1151,5	1117
Dienstplanning	1533	1570	1681	1518	1227
Evaluatie	208	15	105	58	131
Klachtenbehandeling	152	230	204	153	228
Mentorship	137	108	108	74	67
Onderhoud	5357	5147	5334	4888	4783
Opleiding niet verkeer	5880	4903	5250	6771	6180

Opleiding geweldsbeheersing	937	1186	994	1134	1170
Opleiding verkeer	337	206	76	69,5	105
Selectie	93	108	150	84	103
Vorbereiding, evalueren projecten ZVP	119	77	21	48	31
Strategie en beleid	532	125	177	1260	845
Intranet	8	0	2	0	-
Interne vergaderingen	3964	3986	4035	3903	3232
Syndicale infovergadering	0	22	17	5	2
Liaison	237	274	203	177	159
Perscontacten	46	0	0	2	-
Externe vergaderingen	1470	1397	1455	1457	1239
Totaal	30547	30175	29391	30667	29145

Opleidingsinspanning:

	2014	2015	2016	2017	2018
Bestede uren	7154	6195	6320	7974,5	7455

Afwezigheden

	2014	2015	2016	2017	2018
Syndicale infovergadering	59	22	17	5	2
Syndicaal verlof	243	354	277	239	270
Ziekteuren	16378	13718	11625	10348	16004
Verlof bevalling	821	0	251	1110	1345
Verlof vaderschap	0	0	0	0	0
Totaal	17501	14094	12170	11702	17621

In 2018 kreeg het korps af te rekenen met heel wat afwezigheden wegens ziekte, maar daarbij nog een aantal bevallingen bij personeelsleden.

De afwezigheden wegens ziekte

Het totaal aantal ziekteuren steeg in 2018 van 10.348 (in 2017) naar 16.004. Daarmee doet de zone het in 2018 slechter dan in 2017, 2016 en 2015 en komen op het peil van 2014. We werden wel geconfronteerd met een aantal langdurig afwezigen

Besluiten in grote lijn

Aantal geregistreerde uren in het systeem die werkelijk werden gepresteerd (zonder de afwezigheden wegens ziekte of vakantie). De capaciteit was nooit eerder in de voorbije vijf jaar zo laag.

	2014	2015	2016	2017	2018
Bestede uren	137724	138107	135755	131095	126721

Procentueel betekent dit een inzet van:

	2014	2015	2016	2017	2018
Bestuurlijke politie	11.5	11.5	13.1	13.92	14
Gerechtelijke politie	29.8	30.5	28.3	29.44	29.79
Interventie	9.3	10.2	9.5	9.91	10.55
Verkeer	12	11.9	10.4	9.94	9.30
Onthaal	12	11.7	11.9	12.2	12.6
Wijkwerking	2.9	4.5	4.9	1.08	0.46
Slachtofferbejegening	0.16	0.2	0.16	0.12	0.21
Ondersteunende processen	22	21.9	21.6	23.39	22.99


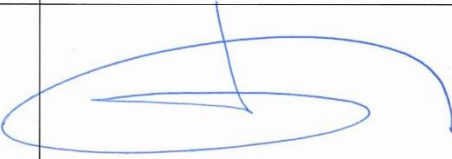
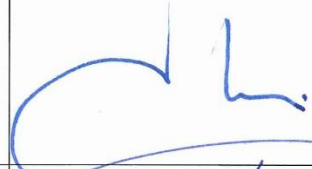


4.2.2 Beheer van de financiële middelen

Het financieel meerjarenplan voor de politiezone werd op 18 oktober 2019 voorgelegd aan de begrotingscommissie en aan het politiecollege.

Gezien de omvang van dit meerjarenplan wordt het meerjarenplan niet aan dit Zonaal Veiligheidsplan gevoegd.

Hoofdstuk 5: Goedkeuring

Goedkeuring

Voor kennisname van het bovenstaande & voor akkoord van het huidige zonale veiligheidsplan	
Datum zitting : 06 december 2019	
Leden van de zonale veiligheidsraad	Handtekening
Mevrouw DUMERY Daphné Burgemeester/voorzitter	
De Heer DE VLIEGHE Alain Burgemeester	
De Heer BILLIOUW Guy Voor de PdK West-Vlaanderen	
De Heer QUAGHEBEUR Hans Hoofdcommissaris/Korpschef	
De Heer NAESSENS Eddy, Eerste Hoofdcommissaris Voor de Bestuurlijk Directeur-coördinator	
De Heer DESOETE Kurt Gerechtelijk Directeur	