



Politiezone Blankenberge – Zuienkerke (PZ 5445)

Jaarverslag 2016



Inhoud

Voorwoord	6
Inleiding	8
Geografische en demografische gegevens.....	8
1. Leiderschap	10
Missie, visie en waarden	10
Organogram	11
Beleidsorganen.....	13
1. Het politiecollege.....	13
2. De politieraad	13
3. De zonale veiligheidsraad.....	14
4. Het managementteam	14
Visie naar een excellente politiezorg	15
Gehanteerd bedrijfsvoeringsmodel-organisatieontwikkelingsmodel.....	16
Interne communicatie (vanuit het leiderschap gedreven).....	17
Het intranet	17
2. Strategie en beleid	18
Zonaal veiligheidsplan	18
1. Veiligheid en leefbaarheid.....	18
2. Dienstverlening en werking.....	18
Actieplannen 2016	19
1. Maatschappelijke overlast	19
2. Geweld tegen persoonlijke integriteit.....	20
3. Eigendomsdelicten	23
4. Verkeer	26
5. Welzijn en veiligheid op het werk	26
6. Capaciteitsmeting.....	27

Bestuurlijke politie	28
Toezicht	28
Ordediensten.....	28
Overbrengingen.....	29
Bijstand aan derden	30
Totaal.....	30
Gerechtelijke politie	30
Gerechtelijke administratie.....	30
Infogaring gerechtelijke politie	31
Onderzoeksdaden	31
Onderzoeksdaden ten gevolge van kantschriften.....	31
Schrijfwerk.....	32
Kwaliteitsopvolging	32
Gecoördineerde gerechtelijke acties	32
Totaal.....	32
Interventie.....	33
Verkeer	33
Totaal.....	34
Onthaal – dispatching.....	34
Wijkwerking.....	35
Slachtofferbejegening	35
Management	35
Afwezigheden.....	37
De afwezigheden wegens ziekte	37
Besluiten in grote lijn	38
Protocollen	39
1. Management van medewerkers	40

Voorziene personeelskader – huidig kader	40
1. Operationeel kader	40
2. Administratief en logistiek kader	41
Personeelsbeleid	42
1. Selectieprocedure	42
2. Vorming, training en opleiding.....	42
3. Ziekteverzuim	43
4. Evaluaties	43
Mentorschap	43
Vertrouwenspersonen	43
Preventie en bescherming op het Werk (PBW)	44
Inzet CIK.....	44
Opleiding geweldsbeheersing	45
Verlofregeling.....	45
Rechtshulp en zaakschade	46
3. Management van middelen	47
Overzicht begroting – raming.....	47
Aankopen 2016	49
Kennis en technologie	49
1. Informatica	49
2. Radiocommunicatie.....	49
Materiaal en diensten	51
1. Huisvesting	51
2. Vervoermiddelen.....	52
5. Management van processen	53
De sluier van processen gelicht.....	53
Wat is een proces?	53

Hoe staat het met management van processen in ons korps?	54
6. Medewerkers	55
Personeelsverloop.....	55
Onbeschikbaarheid personeel.....	55
7. Klanten, leveranciers en partners	56
Intern toezicht.....	56
Transport van eigenaars van getakelde voertuigen.....	57
8. Maatschappij.....	58
Website	58
Sociale media	59
Imagebuilding.....	60
9. Bestuur en financiers.....	64
Kantschriften	64
Handhaving openbare orde	64
Criminaliteit.....	65
Aanhoudingen	73
1. Bestuurlijke opsluitingen.....	73
2. Gerechtelijke opsluitingen	81
Verkeer	83
1. Verkeersongevallen.....	83
2. Verkeershandhaving.....	84
3. Alcohol-drugscontroles	84
4. Parkeren	84
5. Samenwerking met andere diensten	85

Voorwoord

Beste lezer,

Welkom bij het jaarverslag van de politiezone Blankenberge – Zuienkerke. Het geeft voor een deel gestalte aan de wijze waarop de politiezone verantwoording aflegt voor haar werking, en transparant wil zijn voor geïnteresseerde overheid en burger.

Ik laat u zelf dit document zelf ontdekken maar wil U in dit voorwoord enkele belangrijke evoluties en/of bevindingen niet onthouden:

1. Qua fenomenen stellen we vast dat de overlast in het Blankenbergse uitgangsleven na jaren teruggebracht is tot een aanvaardbaar niveau. Dit neemt niet weg dat geluidsoverlast, openbare dronkenschap en agressie nog steeds een belangrijk aandeel hebben in de fenomenen waarmee onze diensten worden geconfronteerd. Nog te veel worden personeelsleden van ons korps het slachtoffer van geweld, verbaal, psychologisch tot fysiek. Het korps zal daar de nodige aandacht aan blijven besteden.
2. Vorig jaar werd gekenmerkt door het opflakkerend terrorisme en de vluchtelingen crisis. Alhoewel onze politiezone daar grotendeels van gespaard bleef ondervinden wij de concrete gevolgen. Er ging meer capaciteit naar bestuurlijke opdrachten, al dan niet binnen de eigen zone. Dit betekent evenwel dat moest worden bespaard op de inspanningen die we leveren in het gerechtelijke domein en op het vlak van verkeer. Onze capaciteit blijft immers wel dezelfde, en de aspecten van onze werking waarin wij investeren zijn communicerende vaten.
3. 2016 was het jaar waarin de Gemeentelijke Administratieve Sancties hun intrede deden in Blankenberge. Dit initiatief, dat de handvaten inzake handhaving gevoelig verhoogt, is op kruissnelheid gekomen, en, het mag gezegd, zonder de excessen die de pers in dat domein in andere gemeenten meende waar te nemen.

4. Een fait-divers, of toch niet: qua personeelsbezetting stel ik vast dat in 2016 de HELFT van de inspecteurs in onze politiezone vrouwen zijn. Het is inderdaad nog wachten op hun doorgroei tot de hogere kaders, maar dat is naar mijn mening enkel een kwestie van tijd. Op deze wijze wordt de lokale politie in deze zone steeds meer een afspiegeling van de bevolking die zij bedient, wat, zeker voor onze opdracht om dicht bij de bevolking te staan, alleen maar als positief kan worden bestempeld.

Met vriendelijke groeten,
Hans Quaghebeur
Hoofdcommissaris
Korpschef

Inleiding

Het voorliggend jaarverslag werd opgesteld volgens het EFQM-managementmodel politie België en de tool 'Jaarverslag' ter beschikking gesteld door de Directie voor de relaties met de lokale politie.

De resultaatgebieden van het EFQM-managementmodel politie België (hoofdstukken 6-9) stellen ons in staat om verantwoording af te leggen over de werking van het korps en de bereikte resultaten.

Met dit jaarverslag willen we ons echter niet beperken tot resultaten maar willen we, gebruik makend van de organisatiegebieden (hoofdstukken 1-5), ook het kader dat deze werking en deze resultaten mogelijk maakt, schetsen. Op deze manier hopen we een volledige transparantie van onze organisatie te bekomen.

Geografische en demografische gegevens

De politiezone Blankenberge – Zuienkerke is, zoals de naam het zegt, samengesteld uit twee gemeenten: de stad Blankenberge en de gemeente Zuienkerke.

De stad Blankenberge bestaat uit twee oudere woonkernen: Blankenberge en Uitkerke. Deze twee kernen zijn door de groeiende verstedelijking in elkaar opgegaan, ze zijn enkel bouwfysisch te onderscheiden. De stad is geconcentreerd gebouwd rond twee grote verkeersassen: de Kustbaan N34 en de verbindingsweg naar Brugge N371. De deelgemeente Uitkerke heeft door haar polders een oppervlakte van 14,81 km². Blankenberge zelf is 2,61 km² groot.

Blankenberge telde eind 2016 20.201 inwoners (48,94% mannen en 51,06% vrouwen) wat betekent dat er ongeveer 1.364 inwoners zijn per km². Hierbij moeten we ook rekening houden met het feit dat een deel van de oppervlakte, zoals hiervoor werd aangehaald, ingenomen wordt door landbouwgronden. We mogen dus stellen dat, rekening houdend met de urbanistische omstandigheden, Blankenberge gekenmerkt wordt door een geconcentreerde, aaneengesloten bebouwing. Het aantal buitenlanders bedraagt 5,58% van de bevolking.

Het belangrijkste kenmerk van de stad Blankenberge is vanzelfsprekend dat het een kustgemeente is. Blankenberge heeft een strand van 3,3 km lang. Dit geeft de stad vanuit elke typologie een specifiek statuut. Als belangrijke reden hiervoor geldt zeker de aanzienlijke aangroei van de bevolking tijdens de weekends en de vakantieperiodes, maar dit is niet de enige reden. Het toerisme als economische activiteit en de aantrekkingskracht die van de kust uitgaat, bepalen een aantal specifieke noodwendigheden, die directe gevolgen hebben op de verstedelijking en op de bevolkingssamenstelling. De ver doorgedreven morfologische urbanisatie komt niet tot uiting in de grote bevolkingsconcentraties omdat de graad van bewoning sterk seizoensgebonden is. Blankenberge kent ook een zeer hoog intern bevolkingsverloop, zo waren er in 2016 1.352 interne mutaties. Dit alles maakt ook dat er nog weinig sociale controle bestaat

De gemiddelde werkloosheidsgraad in de stad bedroeg in 2016 10,84 %

Typisch voor Blankenberge is het feit dat de binnenstad vlak aan het strand ligt. Zij wordt gekenmerkt door volks amusement in de talrijke horecazaken, verscheidene toeristische attracties en vooral door de organisatie van een aanzienlijk aantal evenementen. In 2016 waren dat onder meer het carnaval, de havenfeesten, de bloemencorso, start Eneco wielervedstrijd, Radio2-zomerhit en Beachland. Tijdens het toeristisch seizoen zijn er bovendien wekelijks rommelmarkten, avondmarkten, brocantemarkten, naast de gewone markt die tweemaal per week plaatsvindt.

Blankenberge heeft nog altijd een eigen haven. De vroegere vissershaven is intussen omgebouwd tot een moderne jachthaven waar ruim 1000 plezierboten en zeiljachten hun plaats vinden.

De commerciële activiteit aan de kust berust op twee fundamenteën: het verblijfstoerisme en het eendagstoerisme. Blankenberge is één van de belangrijkste kustplaatsen wat het aantal toeristen en hotelreserveringen betreft. De hele zomer is het heel druk in de stad. In juli en augustus worden er dagelijks tientallen zogenaamde toeristentreinen ingezet en het is ook erg druk op de reguliere treinverbindingen die Blankenberge rechtstreeks met Brussel verbinden. Samen met Oostende is Blankenberge tijdens deze periode de populairste kustbestemming.

Zowat 45% van de woningen aan de kust is een tweede verblijf. Dat blijkt uit een studie van de Vlaamse regering. Voor het eerst wordt ook het aantal tweede verblijven in het hele Vlaamse gewest onder de loep genomen. Het Vlaamse gewest telt iets meer dan 212.000 tweede verblijven. Het gaat om 158.000 woningen in gewone gebouwen of appartementen en 54.000 in vakantieverblijven gelegen op parken als Sunparks, op campings of in recreatiegebied. Het merendeel daarvan, zowat 104.000, bevindt zich, weinig verrassend, in de negen kustgemeenten. Het populairst zijn Knokke-Heist, met bijna 19.000 tweede verblijven en Middelkerke (bijna 18.000). Koksijde, De Haan en Oostende tellen 10.000 tot 14.000 tweede verblijven en in Bredene, Nieuwpoort, Blankenberge en De Panne zijn dat er tussen de 7.000 en 8.000.

De deelgemeente Uitkerke wordt zoals gezegd vooral gekenmerkt door haar polders. Men vindt er een uitgestrekt vogelreservaat in een agrarisch gebied.

De gemeente Zuienkerke is een rurale gemeente en ontstond uit de fusie van de vier landelijke polderdorpjes Houtave, Meetkerke, Nieuwmunster en Zuienkerke. Het ligt ingesloten tussen de dichtbevolkte provinciehoofdstad Brugge en de kust. Zuienkerke telde einde 2016 2.769 inwoners (50,49% mannen en 49,51% vrouwen) en beslaat een oppervlakte van 48,86 km², wat betekent dat Zuienkerke ongeveer 57 inwoners telt per km². Dit wordt verklaard door het uitgesproken ruraal karakter. Het aantal buitenlanders bedraagt 1,36% van de bevolking.

De gemeente Zuienkerke wordt doorkruist door drie belangrijke verkeersaders: de N371 (de verbindingsweg Brugge – Blankenberge), de N9 (de verbindingsweg Brugge – Oostende) en de N307 (de verbindingsweg Brugge – Wenduine).

De gemiddelde werkloosheidsgraad in Zuienkerke bedroeg in 2016 3,31%.

90% van de oppervlakte van Zuienkerke is potentiële landbouwgrond. De belangrijkste teeltgroepen zijn weiden en grasland, granen, groenvoedergewassen, nijverheidsgewassen en extensieve groenteteelt in open lucht. De veeteelt heeft voornamelijk betrekking op de runderteelt, niet zozeer qua aantal dieren, maar wel qua aantal bedrijven (bijna 72%). De varkensteelt is niet zo intensief (24%). Het aantal stukken pluimvee wordt op ca. 90.000 geschat, verspreid over 18 bedrijven. In de laatste jaren merken we een vermindering van het aantal banen in de landbouwsector.

Uit deze uiteenzetting mag blijken dat de twee gemeenten die de politiezone Blankenberge – Zuienkerke vormen sterk van elkaar verschillen en dat bij de bepaling van het politiebeleid moet worden rekening gehouden met de noodwendigheden eigen aan elk van deze gemeenten.

1. Leiderschap

Missie, visie en waarden

In kader van de opmaak van het zonaal veiligheidsplan 2014-2017 werd aan onze belanghebbenden gevraagd welke kenmerken zij verwachten terug te vinden bij de lokale politie Blankenberge-Zuienkerke. Aan de hand van hun antwoorden werd er een nieuw Mission Statement geschreven.

Missie

De lokale politie Blankenberge-Zuienkerke verzekert op een efficiënte, kwalitatieve en professionele wijze de basispolitiezorg voor alle burgers in onze zone waarbij de gemeenschapsgerichte dienstverlening rechtstreeks bijdraagt tot een veilige en leefbare omgeving.

Visie

Bijdragen tot een leefbare en veilige omgeving met een zichtbare en aanspreekbare politie die zich bewust is van haar voorbeeldfunctie.

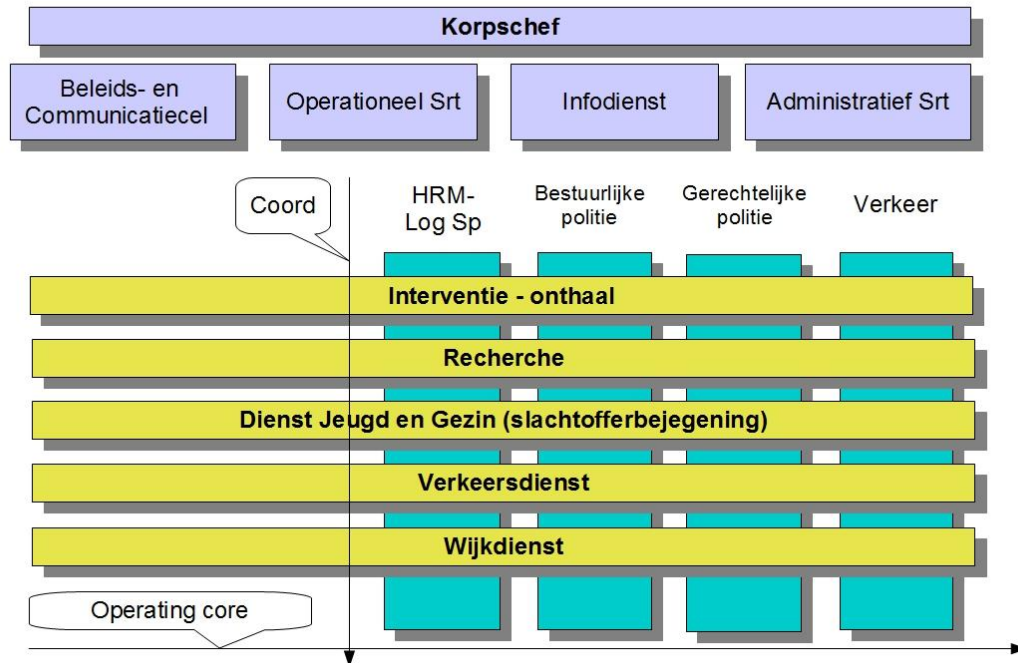
Interactieve communicatie en constructieve samenwerking met onze overheden, partners en de samenleving zijn voor ons een middel om ons beleid transparant te houden en om continu te verbeteren.

Borg staan voor de kwaliteit in onze dienstverlening door professionalisme, een goede werksfeer en communicatie.

Waarden

Professioneel en klantgericht
Integer en objectief
Efficiënt en probleemoplossend
Respectvol en bereid om te luisteren
Loyaal en verantwoordelijk
Enthousiast en gedreven

Organogram



Het korps staat onder leiding van de korpschef HCP QUAGHEBEUR Hans, die samen met het managementteam het korps beheert.

Vier cellen werken voor de ganse organisatie:

1. de beleids- en communicatiecel, waarbinnen het beleid tot stand komt;
2. het operationeel secretariaat waar de coördinatie gebeurt wat betreft de inzet van personeel en de inhoudelijke concrete opgave van uit te voeren opdrachten;
3. de infodienst waar de gerechtelijke documentatie en de registratie van de informatie plaatsvindt, onder leiding van CP CALLIER Michel;
4. het administratief secretariaat met opdrachten in het domein van HRM (human resources management), logistiek en met de specifieke secretariaatfunctie voor de korpschef, onder leiding van CP VAN HOOF Patrick.

Vijf diensten vormen (horizontaal in het schema) de operating core. Daar bevindt zich het personeel dat de opdrachten op het terrein daadwerkelijk uitvoert:

1. de dienst Interventie en Onthaal van CP SOULLIAERT Henk
2. de recherche van CP VAN DAMME Dimitry
3. de dienst Jeugd&Gezin van HINP MARYSAEL Marino
4. de verkeersdienst van CP CALLIER Marc
5. de wijkdienst van HINP SIMOENS Gregory

Dwars door deze operating core lopen vier functioneringskanalen waarbinnen de werking wordt bepaald (verticaal in het schema):

1. de materie HRM – logistieke steun: verantwoordelijkheid CP VAN HOOF Patrick
 - de materie Bestuurlijke Politie: verantwoordelijkheid CP VAN LANDSCHOOT Koen
 - de materie Gerechtelijke Politie: verantwoordelijkheid van CP SOULLIAERT Henk
 - de materie Verkeer: verantwoordelijkheid van CP CALLIER Marc

Daarnaast zijn er nog volgende specifieke functies:

- woordvoerder: HINP DENOYETTE Philip
- ICT-adviseur: PATTEEUW Jens

In ons korps van middelgrote omvang is het moeilijk om personen één uitsluitende bevoegdheid te geven. Leidinggevendenden kunnen dan ook taken krijgen als verantwoordelijke voor een component van de operating core, als verantwoordelijke voor één van de verticale functionaliteiten, voor een project, of voor een combinatie daarvan.

Een dergelijk model van 'Multi-unit organisatie' is aangewezen voor diensten die een grote diversiteit aan opdrachten hebben, uit te voeren door hetzelfde personeel.

De voordelen van dit model zijn:

- het is motiverend: ieder kent zijn taken en verantwoordelijkheden
- een betere realisatie van de doelstellingen wordt mogelijk
- het is een soepele organisatievorm
- het is een organisatievorm waarin overleg ingebouwd zit

De nadelen zijn:

- er is mogelijkheid van conflicten tussen de 'horizontale' en de 'verticale' werking
- er is het gevaar van een dubbele hiërarchie

Voor klassieke auteurs is het idee van een dergelijke matrixstructuur uit den boze: het is een inbreuk op alle principes en de structuur zou niet langer ordelijk en overzichtelijk zijn. Toch werd voor dit model gekozen omdat in feite een dubbele gezagsstructuur niemand vreemd is. Velen onder ons zijn immers opgegroeid in een gezin met een dubbele gezagsstructuur.

In deze structuur zijn verschillende lijnmanagers gezamenlijk en gelijkelijk verantwoordelijk voor de beslissingen en daarom zijn zij gedwongen om eventuele problemen in onderling overleg op te lossen. En er blijft nog altijd de korpschef die de uiteindelijke beslissing kan nemen.

'Matrixorganisaties zijn geschikt voor organisaties die bereid zijn hun conflicten op te lossen via informele onderhandelingen tussen gelijken in plaats van hun toevlucht te nemen tot het formele gezag, tot de formele macht van superieuren over ondergeschikten en van lijn over staf. De matrixstructuur is geschikt voor volwassen organisaties.'

Het spreekt voor zich dat de organisatievorm waarvoor onze zone koos tot stand kwam na overleg in het managementteam.

Het korps werkt nu al enige tijd in een dergelijke structuur en van de kaderleden wordt verwacht dat zij het nieuwe karakter van hun plaats en functie ten volle toepassen. Wij zijn van 'uitvoerders van bevelen' meer geëvolueerd naar 'meedenkers' met de leiding en verantwoordelijke initiatiefnemers.

Beleidsorganen

1. Het politiecollege

In een meergemeentezone, zoals de PZ Blankenberge-Zuienkerke, oefent het politiecollege de bevoegdheden van het college van burgemeester en schepenen en de bevoegdheden van de burgemeester uit. De bevoegdheden zijn die bevoegdheden die samenhangen met de organisatie en het beheer van de lokale politie (bv.: het uitoefenen van het gezag over het korps en de korpschef, het geven van orders, het opleggen van tuchtsancties, het doen van aankopen en aanbestedingen).

Het politiecollege is als volgt samengesteld : de heer DE KLERCK Patrick, burgemeester van Blankenberge, voorzitter, de burgemeester van Zuienkerke de heer DE Vlieghe Alain. De Secretaris is Peter VERHEYDEN (stadssecretaris Blankenberge). De korpschef, hoofdcommissaris Hans QUAGHEBEUR is ook lid van het politiecollege.

Bij bespreking van financiële aangelegenheden wordt als deskundige de bijzonder rekenplichtige Dirk PLOMPEN uitgenodigd om deel te nemen.

In 2016 kwam het politiecollege 17 maal bijeen.

2. De politieraad

In meergemeentezones wordt voorzien in de oprichting van een politieraad, waarnaar een belangrijk gedeelte van de bevoegdheden van de gemeenteraden (niet allemaal) wordt overgeheveld. Door de rechtspersoonlijkheid van de zone kan de politieraad de lokale politie effectief organiseren en beheren. Alle bevoegdheden inzake begroting, personeelsformatie en benoemingen behoren tot de bevoegdheden van de politieraad.

De politieraad wordt gevormd door het politiecollege en vijftien gemeenteraadsleden (dertien van Blankenberge en twee van Zuienkerke).

De politieraadsleden waren in 2016 :

BLANKENBERGE	ZUIENKERKE
DE KLERCK Patrick	DE Vlieghe Alain
DE DEYNE Stefanie	BONTE Brigitte
DE CONINCK Guy	GOETHALS Eddy
DE MEULENAERE Patrick	
DEVOS Tom	
BUYSSCHAERT Sandy	
DE PAUW Annie	
JACOBS Jeannine	
KINA Patrick	
MEYERS Jean-Pierre	
PAUWELS Michèle	
PUYPE Jeannine	
VAN RYSSEL Catharine	
VIERSTRAETE Linda	

In 2016 kwam de politieraad 7 maal samen.

3. De zonale veiligheidsraad

In elke politiezone wordt een zonale veiligheidsraad opgericht waarbinnen een systematisch overleg wordt georganiseerd tussen de burgemeesters, de procureur des Konings, de korpschef van de lokale politie en de bestuurlijk directeur-coördinator van de federale politie of zijn afgevaardigde.

De zonale veiligheidsraad kan deskundigen uitnodigen om deel te nemen aan zijn werkzaamheden.

De opdrachten van de zonale veiligheidsraad zijn de volgende:

- het bespreken en de voorbereiding van het zonaal veiligheidsplan
- het bevorderen van de optimale coördinatie van de uitvoering van de opdrachten van bestuurlijke en gerechtelijke politie
- het evalueren van de uitvoering van het zonaal veiligheidsplan

De zonale veiligheidsraad is als volgt samengesteld:

- de Heer Patrick DE KLERCK, burgemeester van Blankenberge, voorzitter
- de Heer Alain DE Vlieghe, burgemeester van Zuienkerke
- de Heer Jean-Marie COOL, procureur des Konings West-Vlaanderen
- de Heer Alain DELAENDER, bestuurlijk directeur-coördinator West-Vlaanderen
- de Heer Hans QUAGHEBEUR, korpschef

Volgende deskundigen werden opgenomen:

- Mevrouw Nathalie BARZEELE, substituut procureur des Konings
- de Heer Kurt DESOETE, gerechtelijk directeur West-Vlaanderen
- de Heer Wouter LAPEIRRE, interne Evaluator preventiedienst stad Blankenberge
- de Heer Philip DENOYETTE, beleidsmedewerker – secretaris zonale veiligheidsraad

In 2016 kwam de zonale veiligheidsraad 2 maal samen.

4. Het managementteam

De opdracht van het team is om, onder leiding van de korpschef, het management van de politiezone Blankenberge-Zuienkerke te verzekeren door:

- het ontwikkelen en doen toepassen van beleidslijnen
- het geven van richting, leiding en steun aan de personeelsleden
- het opstellen van budgetten
- het rapporteren over resultaten en de stand van zaken in de onderscheiden diensten
- het organiseren en beheren van de onderscheiden diensten

De noodzaak van een managementteam werd ingegeven door het besef dat het beleid op middellange en lange termijn in het korps het beste tot stand komt in overleg tussen de diverse verantwoordelijken voor de functionaliteiten en de verschillende diensten van het korps.

Dit beleid wordt in de schoot van het managementteam ontwikkeld, vastgesteld en gecontroleerd.

Het managementteam vergadert om de veertien dagen en kwam in 2015 26 keer samen.

Het managementteam bestaat uit de korpschef en de diensthoofden HRM & Logistiek, Verkeer, Gerechtelijke politie, Bestuurlijke politie, Recherche en Wijkdienst.

Zij worden bijgestaan door de beleidsmedewerkers de heer Wouter LAPEIRRE en Hoofdinspecteur Philip DENOYETTE (secretaris).

Visie naar een excellente politiezorg

Eén van de kerntaken van de overheidszorg is veiligheid en leefbaarheid verzekeren in de samenleving. Maar maatschappelijke veiligheid is ook een zorg van iedereen, van elk individu en van elke organisatie in de samenleving. De bijdrage van politie is het leveren van een 'excellente politiezorg'.

Een veilige samenleving ontstaat en groeit vooral door en met een actieve en betrokken bevolking. De inbreng van de (verschillende) gemeenschappen, van de verschillende actoren en een coherent beleid van de bevoegde overheden en diensten zijn hierbij van primordiaal belang. Als antwoord op de noden en de behoeften van de bevolking stellen de overheden, op de verschillende beleidsniveaus, een integraal en geïntegreerd veiligheidsbeleid op. Zij bepalen duidelijk wat van de diverse belanghebbenden in het veiligheidsnetwerk verwacht wordt en hoe de bevoegdheden, verantwoordelijkheden en taken van elkeen afgebakend zijn. Die belanghebbenden stemmen hun eigen initiatieven en inspanningen af op dit beleid. Ze doen dit ook onderling. Op die manier dragen ze gezamenlijk bij tot de realisatie van de vooropgestelde doelen op het vlak van veiligheid, leefbaarheid en criminaliteit. De optelsom van de inspanningen en resultaten van elke belanghebbende leidt tot de door de bevoegde overheden gewenste maatschappelijke effecten.

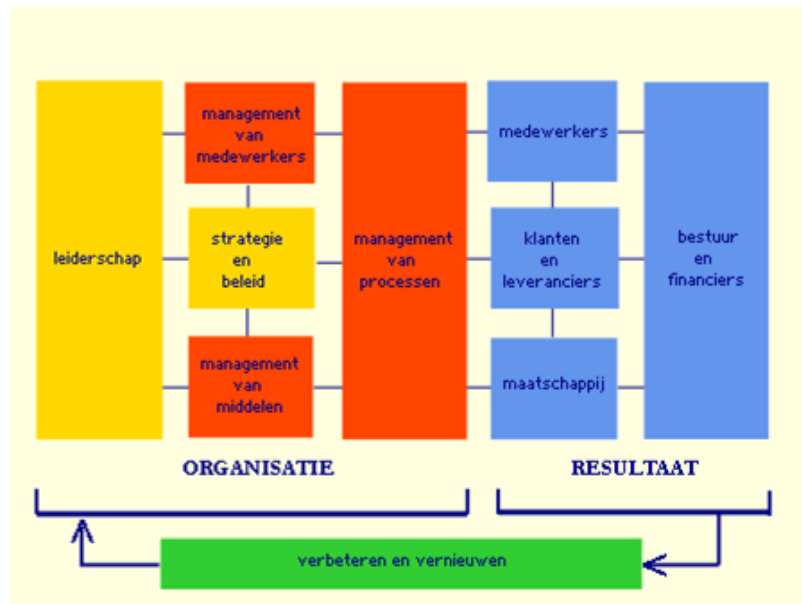
Via een veiligheidsketen van vijf maatregelen (proactie, preventie, voorbereiding, reactie en nazorg) dragen 'alle' belanghebbenden op een integrale en geïntegreerde wijze bij tot de maatschappelijke veiligheid.

De visie op een 'excellente politiezorg' is gebaseerd op vier basisbegrippen, met name:

- Het overheidsbeleid inzake 'maatschappelijke veiligheid'
- Het politiespecifieke model 'gemeenschapsgerichte politiezorg'
- De, eveneens politiespecifieke, essentiële werkwijze 'informatiegestuurde politiezorg'
- Een algemeen basisbegrip 'optimale bedrijfsvoering' (ondersteunend managementmodel)

Om een 'excellente politiezorg' te kunnen leveren is het van belang om de vier basisbegrippen 'geïntegreerd' toe te passen.

Gehanteerd bedrijfsvoeringsmodel-organisatieontwikkelingsmodel¹



Het model omvat negen aandachtsgebieden en één teruglooppijl.

De negen aandachtsgebieden zijn verdeeld in vier resultaatgebieden (met daarin de vijf groepen belanghebbenden: klanten, leveranciers en partners, medewerkers, maatschappij en bestuur en financiers) en vijf organisatiegebieden (leiderschap, strategie en beleid, management van medewerkers, van middelen en van processen).

Alle velden zijn onderling met elkaar verbonden. Een actie in één gebied veroorzaakt gevolgen in meerdere andere aandachtsgebieden. De verbanden tussen de aandachtsgebieden zijn belangrijker dan de 'vakjes' op zich.

De Plan-do-check-act-regelkring (PDCA) is verwerkt in het model. 'Leiderschap' en 'Strategie en beleid' staan voor Plan, 'management van medewerkers', '... van middelen' en '... van processen' voor Do, de resultaatgebieden voor Check en de teruglooppijl 'verbeteren en vernieuwen' voor Act. De Plan-fase kreeg een gele, de Do-fase een rode, de Check-fase een blauwe en de teruglooppijl een groene kleur.

Het model vertrekt met de blik van buiten naar binnen.

Sterk vereenvoudigd stellen we dat in principe eerst wordt gepeild naar de gerechtvaardigde verwachtingen van alle belanghebbenden (resultaatgebieden). Op basis daarvan wordt de organisatie ingericht en worden haar activiteiten gepland en uitgevoerd (organisatiegebieden).

Resultaten worden gemeten. Daaruit leert de organisatie en verbetert ze haar inrichting en haar activiteiten (verbeteren en vernieuwen).

¹ Optimale bedrijfsvoering bij de politie. Blauw beter op straat, Dirk van Aerschot, 2008, Maklu, Antwerpen.

Interne communicatie (vanuit het leiderschap gedreven)

Het intranet

Het intranet is, mits op de juiste manier gebruikt, een belangrijk instrument voor communicatie. Met intranet is het immers mogelijk informatie snel en gelijktijdig naar alle uithoeken van de organisatie te verspreiden.

Het intranet is per definitie interactief. Dat betekent dat er mogelijkheden tot tweerichtingsverkeer moeten bestaan. We moeten er voor zorgen dat ons intranet niet te statisch wordt, met alleen protocollen, handleidingen, ... zodat er voor de medewerker nog weinig ruimte bestaat om zelf 'mee te doen'.

De motivatie van de medewerkers kan gestimuleerd worden door hun band met de organisatie te versterken. Dankzij het brede aanbod van informatie op het intranet is de medewerker beter op de hoogte van de verschillende activiteiten in de organisatie. De beschikbaarheid van vakinhoudelijke en functiegerichte informatie versterkt bij medewerkers bovendien het gevoel dat ze vanuit de organisatie goede ondersteuning krijgen.

Om er voor te zorgen dat het intranet als boekenkast niet zou omvallen, zal in 2016 een werkgroep de inhoud van het intranet evalueren en aanpassen waar nodig.

De SPN Zeebrugge, met standplaats in Blankenberge, heeft toegang toe ons intranet.

The screenshot displays the 'PZ Blankenberge-Zuikerke Intranet' interface. The browser title is 'Home - PZ Blankenberge-Zuikerke Intranet - Windows Internet Explorer provided by Politiezone Blankenberge'. The address bar shows 'http://blank-intranet.lif.aulk.apps'. The page features a navigation menu on the left with categories like 'Nieuwspagina's', 'Documenten', 'Verslagen', 'Afbeeldingen', and 'Recycle Bin'. The main content area includes a news item 'heenen in het Nieuwsblad' by Wouter Lapine, dated 29/02/2012. Below this is an 'Activiteitkalender' table with columns for Title, Location, Start Time, and End Time. The table lists various events such as 'opnames Iedereen Kust optreden', '100 dagen full motortocht', and 'Iedereen kust'. The right sidebar contains buttons for '- Interne informatiefiche -' and '- Checklists -', along with a 'Links' section listing 'HARMONY webaccess', 'Bereikbare sites tijdens de diensturen', and 'Website politie Blankenberge/Zuikerke'.

Title	Location	Start Time	End Time
opnames Iedereen Kust optreden	Pier en Paravang de kraaiel	9/03/2012 13:00	9/03/2012 18:00
100 dagen full motortocht	Colisee Theater, Kerkstraat 27	10/03/2012 20:00	11/03/2012 3:00
doortocht zuikerke	stadscentrum	16/03/2012 14:00	17/03/2012 5:00
Iedereen kust	stadscentrum	18/03/2012 14:00	18/03/2012 15:00
Lionsbal	Pier Zeedijk	24/03/2012 10:00	25/03/2012 6:00
Iedereen kust	stadscentrum	25/03/2012 10:00	25/03/2012 16:30
buitenspeeldag	parc de creene	26/03/2012 12:00	26/03/2012 18:00
grabbelpas	stadhuis	10/04/2012 13:15	10/04/2012 17:45
stationskermis	Koning Leopold-III-plein	13/04/2012 0:00	13/04/2012 23:59

2. Strategie en beleid

Zonaal veiligheidsplan

Het zonaal veiligheidsplan zorgt voor de planning en de uitvoering van de politieactiviteiten op lokaal vlak. Dit plan moet gezien worden in het ruimer proces van de integrale en geïntegreerde aanpak van de veiligheid en werd opgesteld rekening houdend met de beleidslijnen van de minister van Binnenlandse Zaken en de minister van Justitie, de prioriteiten van de procureur des Konings, de beleidslijnen van de burgemeesters en de bevraging van sleutelfiguren.

Na deze scanning en analyse werden in de zonale veiligheidsraad van 17 april 2013 de volgende strategische doelstellingen in het zonaal veiligheidsplan ingeschreven:

1. Veiligheid en leefbaarheid

- De politiezone Blankenberge/Zuienkerke wil de 'maatschappelijke overlast', waaronder we sluikestorten/hondenpoep/zwerfvuil, inbreuken door jongeren (bijvoorbeeld druggerelateerd) en sociale overlast verstaan op een projectmatige en in samenwerking met partners, intern en extern aan onze organisatie, aanpakken.
- Het verbeteren van de politionele benadering van geweld tegen de persoonlijke integriteit, door het invoeren van een geheel van maatregelen op basis van een kwaliteitsvolle en integrale aanpak.
- De politiezone Blankenberge/Zuienkerke wil op basis van de maatregelen van de 'maatschappelijke veiligheid' (proactie, preventie, voorbereiding, reactie en nazorg) samen met haar partners in veiligheid de eigendomsdelicten (woninginbraak, fietsdiefstal) op een integrale en geïntegreerde manier aanpakken.
- De politiezone Blankenberge/Zuienkerke wil samen met haar partners op een planmatige wijze bijdragen tot een verkeersveilige en -leefbare leefomgeving. Daarbij zal bijzondere aandacht uitgaan naar het wildparkeren, alcohol en drugs in het verkeer en overdreven snelheid. Dit willen we realiseren door het organiseren van preventieve activiteiten en het verhogen van de subjectieve en objectieve pakkans.

2. Dienstverlening en werking

Er wordt een stuurgroep aangesteld om aan de hand van de resultaten van het medewerkerstevredenheidsonderzoek prioriteiten vast te leggen die op projectmatige manier zullen aangepakt worden

Het plan werd geadviseerd door:

- de Algemene Directie Veiligheid- en Preventiebeleid van de FOD Binnenlandse Zaken
- de Dienst Strafrechtelijk Beleid van de FOD Justitie
- de Directie van de relaties met de lokale politie

en goedgekeurd door de minister van Binnenlandse Zaken en de minister van Justitie.

Actieplannen 2016

1. Maatschappelijke overlast

1.1. Milieu

De meldingstool waarbij burgers problemen van sluikestorten kunnen aankaarten is operationeel sedert maart 2014 en wordt digitaal beschikbaar gesteld op de website van de politiezone Blankenberge-Zuienkerke via : "interactief" > "contact/aanvragen/meldingen" > melding reinheid stad alsook de website van de stad Blankenberge via : "leefomgeving" "Afval" > "melding reinheid". Tot op heden zijn er 84 meldingen binnen gekomen. In 2016 kwamen via deze weg 19 meldingen binnen. Een infomoment van het digitaal meldpunt werd gehouden in juli 2016 gekoppeld aan een preventieve controle op het strand, Zeedijk en hellingen. De pers werd samengeroepen waarbij media-aandacht werd bekomen voor het project (kranten, infoblaadjes, ...)

Vanaf 1 januari 2016 werden inbreuken op het sluikestorten afgehandeld met een vereenvoudigd proces-verbaal met straffeloosheid tot gevolg van de verdachten. Door het invoeren van GAS (Gemeentelijke Administratieve Sancties) op 1 juli 2016 kon dit terug bestraft worden

Een uiteenzetting werd op 23 mei 2016 gegeven in het korps door commissaris Luc Vercaigne m.b.t. de inzet van een mobiele camera. Deze camera wordt in de stad Ieper verborgen opgesteld in de buurt van glascontainers door een gemeenschapswacht die eveneens de beelden bekijkt. Alle inbreuken worden afgehandeld met GAS-boetes door de gemeenschapswachten aldaar. Uit navraag blijkt dat de collega's van de politiezone Arro Ieper zeer tevreden over het gebruik en de inzet van het toestel. Ondertussen heeft het stadsbestuur beslist om een dergelijke camera aan te kopen.

Er wordt minimum 8 uur per week samen met BODI in burger gecontroleerd (aangepaste uren -> vroegen- of latendienst). Nu en dan is er een grote actie in uniform met de nodige media-aandacht. Ook maandelijks is er een toezichtsronde samen met de preventiedienst voorzien.

In de maand september lanceerde de Provincie West-Vlaanderen de sensibiliseringscampagne 'ook schoon genoeg van zwerfvuil'. Politie en BODI namen deel aan het infomoment te Sint-Andries op 05 september 2016. Als sluitstuk van deze campagne was er de handhavingsweek (19 tot 25 sept) waaraan zowel Politie, Bodi en de preventiedienst hebben deelgenomen.

De retributies worden voortaan opgemaakt door de ambtenaren van de financiële dienst van de stad Blankenberge. De arbeiders van de stad Blankenberge die instaan voor het ophalen van sluikestort geven hun enveloppen voortaan rechtstreeks af aan de financiële dienst van de stad. Vroeger deden onze diensten een deel van deze administratie. Overleg tussen hoofdinspecteur Peter Janssoone en de stadsontvanger resulteerde in een administratieve vereenvoudiging. Er wordt door onze diensten geen enkele administratie meer verricht voor de stad.

1.2. Overlast

Besluiten drankgelegenheden

Er werden in 2016 geen bestuurlijke maatregelen uitgesproken.

Hoorzittingen :

Er werden in 2016 geen hoorzittingen georganiseerd met betrekking tot de problematiek geluidshinder.

Plaatsverboden

Er werden geen plaatsverboden uitgesproken. Er werden ook geen verwittigingen gegeven.

2. Geweld tegen persoonlijke integriteit

2.1. Tactische doelstelling 1 preventieve aanpak

2.1.1. Contactmoment met de horecazaken in de uitgangsbuurt om de infocampagne omtrent alcohol en druggebruik in horecazaken voor te leggen

Contactmoment heeft plaats gehad op vrijdag 24 juni 2016 om 11 uur in de Masereelzaal van het stadhuis te Blankenberge in aanwezigheid van de uitbaters van de nachtcafés. De collega's werden dmv een dienstnota nogmaals geïnstrueerd.

2.1.2. Bij dossiers betreffende agressie tegen politieambtenaren dit systematisch voorleggen aan de referentiemagistrate en verplichte kennisgeving in register MISI door HINP Simoens Gregory.

Tijdens het maandelijks overleg met de parketmagistrate werden een negental feiten van agressie tegen politieambtenaren besproken. Drie feiten van agressie tegen politieambtenaren kenden als gevolg dat er drie personen werden aangehouden, één iemand geïnterneerd werd en één iemand tijdelijk opgenomen werd in de psychiatrische afdeling van de gevangenis. Deze dossiers dienen nog hun vervolg te kennen voor de strafuitvoeringsrechtbank. In samenspraak met de referentiemagistrate zal er in de verschillende andere dossiers een VSBG uitgeschreven worden.

De in april 2015 opgemaakte mailgroep 'agressie tegen politieambtenaren' werd in 2016 ook negen maal gebruikt om de verschillende diensten te verwittigen om zo elk hun taak te kunnen uitvoeren.

In deze mailgroep zitten nog steeds de OBP's (staan in voor eerste opvang), Mark Van Brabant (opvolging rechtsbijstand en verzekering), Korpschef, slachtofferbejegenaars en projectleider.

Het gebruik van de mailgroep zit er nu duidelijk in gebakken.

In 2016 geen enkele aanmelding verricht in het MISI systeem. In 2015 was immers gebleken dat onze politiedienst de enige was die de applicatie invulde. Naburige zones hebben zelfs nog nooit van MISI gehoord.

Sedert de opstart ontving onze zone ook nog geen enkel bericht vanuit Brussel omtrent deze materie. Het laatste bericht was een evaluatiemail.

Het is tevens niet compatibel met ISLP.

2.2. Tactische doelstelling – repressieve aanpak

2.2.1. Bij elk geval van agressie tegen politieambtenaren gepleegd door de burger gerechtelijke stappen ondernemen door een pv op te maken en als zone zich altijd burgerlijke partij te stellen

In alle gevallen van agressie werd er een proces-verbaal opgemaakt.

In 5 dossiers in 2016 heeft de zone zich burgerlijke partij gesteld, in 3 gevallen hebben de vakbonden ook rechtsbijstand geregeld.

4 dossiers zijn nog in behandeling.

In 2016 werd er met de verzekeringsmaatschappij Ethias een akkoord gesloten waarbij de collega die het slachtoffer was van een geval van lichte agressie de mogelijkheid krijgt om afstand te doen van zijn rechten en hiervoor een vergoeding krijgt uitgekeerd.

Deze werkwijze werd goedgekeurd in het politiecollege van 23.09.2016.

De visie van Ethias in deze is de volgende :

1. Er is geen formele definitie, want dit wordt geval per geval beoordeeld, maar algemeen zou je kunnen stellen dat het om de lichte agressiedossiers gaat zonder TWO tot max 2 weken TWO.
2. Sedert meerdere jaren houdt Ethias de toepasselijke vonnissen en arresten bij en baseren zij hun vergoeding hierop. Het blijft natuurlijk een feitelijke appreciatie van de rechtbank. Maar ook hier wordt dit geval per geval bekeken.
3. Ethias ziet dat de laatste jaren bij de lichte schadedossiers in het algemeen waarbij ook een PZ een schadevergoeding eist, in hoofdzaak morele schade, deze hiervoor geen vergoeding toegekend krijgt van de rechtbank. De aangetoonde/bewezen schade wordt wel teruggevorderd.
4. Ethias probeert inderdaad terug te vorderen, maar niet via raadsman en procedure. Zij werken hiervoor samen met deurwaarders, wat bij positief resultaat ook ten goede komt aan onze schadestatistiek.

Sedert de invoering van deze werkwijze kregen volgende collega's volgende voorstellen :

Dossier 1 : voorstel minnelijke schikking aan PZ : nihil gezien enkel morele schade, collega X1 : 500 euro, collega X2 : 250 euro – Collega's gaan akkoord en worden maandelijks een bedrag betaald

Dossier 2 : voorstel minnelijke schikking : PZ : nihil, collega X3 : 385 euro, Collega X4 : 260 euro -- collega's bestuderen nog het voorstel.

Via de werkgroep sjablonen werd er nog steeds geen afzonderlijk PV agressie tegen politieambtenaren met verhoorblad van de korpschef voor de burgerlijke partijstelling opgemaakt. Dit zal in 2017 hernomen worden.

2.2.2. Bij elke manifest valse klacht die binnenkomt dient een pv lasterlijke aantijging, laster of laster en eerroof gemaakt worden.

Volgens de gegevens van Intern Toezicht werden er in 2016 geen dergelijke valse klacht geacteerd.

Er is weliswaar wel een collega die rechtsbijstand van het politiecollege gevraagd heeft en gekregen, om een klacht smaad, laster en eerroof in te dienen.

- 2.2.3. Bij ernstige incidenten, de lokale pers inlichten van het incident, conform de parketonderrichtingen. Tevens de vervolging die eraan is gegeven via de pers laten communiceren om zo de bevolking bewust te maken van het probleem. Bij zeer ernstige incidenten kan de nationale pers worden ingelicht.

Persverantwoordelijke heeft in 2016 1 feit inzake agressie tegen politieambtenaren gecommuniceerd naar de pers. Betrof een geval van ernstige agressie ten aanzien van een collega.

2.3. Tactische doelstelling – repressieve aanpak – verhogen van veiligheidsgevoel en expertise bij leden van de zone

- 2.3.1. Evaluëren hoe binnen het korps de training geweldsbeheersing opgevolgd worden nav de bevraging van het personeel en de genomen maatregelen qua onderverdeling groepen en nieuwe trainingsschema's.

Bevraging van het personeel leerde ons in 2015 :

- de vier pijlers van de training komen niet evenwaardig aan bod. Te weinig aandacht voor psycho-verbale benadering
- niet aangepast aan leeftijd en fysieke toestand van personeel
- teveel en te ingewikkelde leerstof
- niet aangepast aan de operationele noden.

De evaluatie leert ons dat de trainingen, door de opsplitsing in verschillende groepen qua leeftijd en fysieke toestand nu beter verlopen en dat dit positief onthaald werd door het personeel.

De jaarlijkse aanwezigheidslijst van de sessies geweldsbeheersing leert ons dat een derde van het korps om allerlei redenen (medische vrijstellingen, andere opleidingen, niet operationeel, ...) te weinig opleiding geweldsbeheersing hebben genoten in 2016. Een viertal interventieleden genoten daarentegen 4 opleidingen wat door het nieuwe systeem nu mogelijk was.

De conclusies van het overleg tussen de instructeurs geweldsbeheersing werden in 2016 in de praktijk omgezet.

- 2.3.2. Opstarten interne opleiding inzake verbale agressie tegen politieambtenaren, principe van train the trainer

Hinp Lambrecht volgde de training 'Omgaan met verbale agressie' (train the trainer). Een powerpoint werd ondanks de opleiding niet aan de verwachting voldeed, uitgewerkt om tijdens de voortgezette opleiding te geven.

De eigenlijke opleiding ' Omgaan met verbale agressie ' kon nog niet plaatsvinden gezien er in de interne opleiding andere items prioritair waren.

Ondertussen werden contacten gelegd met lesgevers van VIVES om een opleiding op maat te kunnen verkrijgen.

Tegen medio 2017 zal het programma evenals de kostprijs kenbaar gemaakt worden. De lessen onder het principe van ' train the trainer ' zou vanaf september 2017 kunnen van start gaan.

2.4. Tactische doelstelling Nazorg – verhogen van het subjectieve veiligheidsgevoel bij de leden van de zone door ...

2.4.1. Toepassen van het nationaal draaiboek van zodra dit uitgegeven wordt

Dit is net zoals voorgaande jaren nog steeds niet uitgegeven op federaal niveau.

2.4.2. Toepassen van het principe dat sloba's initiatief moeten nemen om zelf naar het politieeel slachtoffer toe te stappen. Ten behoeve van de sloba's en het politiepersoneel werd door de korpsleiding een arbeidspsychologe aangesteld.

In 2016 zijn de sloba's in de negen gevallen op eigen initiatief in alle dossiers tussen beide gekomen.

De politiezone stelt nog steeds kosteloos een arbeidspsychologe ter beschikking van het personeel.

8 collega's maakten met 40 individuele gesprekken daarvan gebruik in 2016.

2.4.3. Het blijven toepassen en omkaderen van de eerste opvang van de OBP van wacht bij elke interventie met agressie tegen politieambtenaren. Deze persoon is, in geval van een agressie incident, verantwoordelijk voor de steun van het politieeel slachtoffer.

Een incident niet te na gesproken heeft de OBP zich steeds gekweten van zijn taak, mede door het gebruik van de mailgroep "agressie tegen politieambtenaren" werd hij ook steeds op de hoogte gebracht. De vermelding door de OBP van het aantal tussenkomsten in het MT is niet steeds gebeurd.

3. Eigendomsdelicten

Inleiding

In het zonaal veiligheidsplan 2014-2017 werd volgende strategische doelstelling inzake veiligheid en leefbaarheid weerhouden: *"De politiezone Blankenberge/Zuienkerke wil op basis van de maatregelen van de 'maatschappelijke veiligheid' (proactie, preventie, voorbereiding, reactie en nazorg) samen met haar partners in veiligheid de eigendomsdelicten (woninginbraak, fietsdiefstal) op een integrale en geïntegreerde manier aanpakken."*

In 2014 en 2015 leverde onze zone extra inspanningen op het gebied van de aanpak van de woninginbraken, tijdens het jaar 2016 hebben we onze focus gelegd op het preventieve luik van de problematiek van de fietsdiefstallen.

Probleemstelling

Niettegenstaande er al heel wat acties ondernomen worden in de aanpak van fietsdiefstallen, blijft in onze zone en dan voornamelijk te Blankenberge het aantal geregistreerde fietsdiefstallen hoog en blijft de bezorgdheid over en het slachtofferschap van fietsdiefstallen een belangrijke reden om binnen dit domein extra inspanningen te leveren.

De preventiedienst van de stad Blankenberge blijft ook de komende jaren de fietsers verder sensibiliseren over het veilig stallen, over het gebruik van een goed fietsslot en over de mogelijkheid om fietsen te laten markeren. De aanpak van 'fietsdiefstal' staat ingeschreven in het strategisch veiligheids- en preventieplan van de stad Blankenberge (sensibiliseren, markeeracties, website gevonden fietsen, ...).

Doelgroep

Het huidige actieplan wil zich richten tot inwoners van Blankenberge en Zuienkerke, meer specifiek de (potentiële) slachtoffers van fietsdiefstallen

Partners

De externe partners in het huidig actieplan betreffen de Preventiedienst van de Stad Blankenberge, de NMBS.

De interne partners betreffen de leden van de interventie, de wachtofficiëren, de wijkdienst, de dienst gevonden en verloren voorwerpen.

Evaluatie van de SMART-doelstellingen

Om de fietsdiefstalproblematiek verder op een evenwichtige wijze aan te pakken via preventie (informatie, sensibilisatie, alternatieven), curatie (zorg, herstel) en handhaving hebben wij in het jaar 2016 volgende operationele doelstellingen geformuleerd :

OD 1 : De PZ Blankenberge/Zuienkerke sluit zich aan bij de doelstellingen vervat in het Strategisch Veiligheids- en Preventieplan van de Stad Blankenberge inzake fietsdiefstal.

Er is frequent overleg met de leden van de preventiedienst met betrekking tot nieuwe initiatieven, concrete samenwerking, signaleren achtergelaten fietsen, ...

OD 2 : De PZ Blankenberge/Zuienkerke wil nauwgezet de ontwikkelingen van het nieuw stationsgebouw opvolgen en in haar rol als externe veiligheidspartner verder deel uitmaken van de werkgroep in het kader van de intentieverklaring veiligheid.

In 2016 werden er geen vergaderingen georganiseerd. De fietsenstalling aan het nieuwe stationsgebouw werd gerealiseerd en er werden diefstalveilige fietsenrekken geplaatst. De fietsenstalling is echter niet voorzien van enige camerabewaking waardoor er reeds verschillende diefstallen hebben plaats gevonden. De NMBS voorziet in de nabije toekomst wel camerabewaking, doch op welke termijn is nog niet gekend.

OD 3 : De PZ Blankenberge/Zuienkerke wil in samenwerking met de preventiedienst van de stad Blankenberge het "labelproject" van de stad Brugge (markeren van fietsen met stickers) overnemen en deze manier van "fietsmarkering" promoten in de stad Blankenberge en de gemeente Zuienkerke.

Het labelproject (fraudebestendige stickers) werd gerealiseerd : er werd een instructievideo gemaakt ; een eenvoudig aanvraagformulier werd opgesteld en gepubliceerd op de website van de preventiedienst en de politiezone. Sinds de lancering van het project werden er 59 aanvragen ingediend en in totaal zijn er zo 110 fietslabels afgeleverd..

OD 4 : De PZ Blankenberge/Zuienkerke wil in samenwerking met de preventiedienst en BODI van de stad Blankenberge (gemeenschapswachten) sneller achtergelaten fietsen in het straatbeeld detecteren, verwijderen en registreren.

De gemeenschapswachten detecteren potentieel achtergelaten fietsen en stellen hiervan een lijst op. Periodiek word deze lijst overgemaakt aan de politie (Wim) met het oog op het verwijderen van deze fietsen uit het straatbeeld. Het verwijderen zelf wordt concreet gepland en gebeurt door Wim met één of meerdere gemeenschapswachten. Anno 2016 werden 195 fietsen uit het straatbeeld verwijderd.

OD 5 : De PZ Blankenberge/Zuienkerke wil in samenwerking met de preventiedienst van de stad Blankenberge (gemeenschapswachten) actief op zoek gaan naar gestolen fietsen in het straatbeeld en in het gamma van achtergelaten/gevonden fietsen en dit op basis van de aangiftes van gestolen fietsen.

Dit gebeurt nog niet. Op dit ogenblik beschikken we nog niet over een lijst van aangiftes van fietsdiefstal met enkele belangrijke kenmerken om dit te kunnen "flaggen" zowel bij de inventarisatie van gevonden fietsen als op straat. Deze operationele doelstelling zal ter realisatie worden hernomen in het volgend actieplan.

OD 6 : De PZ Blankenberge/Zuienkerke wil in samenwerking met de preventiedienst van de stad Blankenberge bij het "teruggaveproces" van achtergelaten/gevonden fietsen ook gebruik maken van de sociale media om de problematiek van de achtergelaten/gevonden fietsen onder de aandacht te brengen.

Periodiek worden er foto's van achtergelaten/gestolen fietsen (anno, 2016 : 67 foto's) gepubliceerd op de Facebookpagina van de politie en de preventiedienst. Dit resulteerde reeds in het terug geven van meerdere fietsen. Een zestal personen herkenden hun fiets op onze Facebookpagina. Van de 195 weesfietsen die werden opgehaald, konden er 31 terug gegeven worden aan de rechtmatige eigenaar. 8 personen deden afstand van hun teruggevonden fiets.

OD 7 : De PZ Blankenberge/Zuienkerke wil in samenwerking met BODI actief meewerken aan het project openbare verkoop van het roerend stadspatrimonium in casu de achtergelaten/gevonden fietsen.

De fietsen die bestemd zijn voor de openbare verkoop worden nauwgezet opgevolgd door Mieke en Inge. Deze fietsen worden ten gepaste tijde steeds apart gestald in de loods zodat het bezichtigen, de verkoop en het ophalen vlot kan verlopen. De logistieke sectie zal in de toekomst de contacten met het veilinghuis verder verzorgen. In 2016 werden door het veilinghuis 107 fietsen en 32 bromfietsen verkocht.

OD 8 : De PZ Blankenberge/Zuienkerke wil van het college van burgemeester en schepenen van Blankenberge de garantie krijgen dat bij renovatie van het straatbeeld de oude fietsenstallingen vervangen zullen worden door diefstalveilige fietsenstallingen.

Het college van Burgemeester en Schepenen heeft zich hiervoor op 15/03/2016 geëngageerd.

4. Verkeer

Voor de resultaten in de strategische doelstelling 'verkeer' verwijzen wij u naar het hoofdstuk 9.

Er werd in de volgende domeinen gewerkt:

- Bepalen van de knelpunten in de zone
- Het doen naleven van de snelheidsbeperkingen
- De bestrijding van het rijden onder invloed van alcohol en drugs
- Het doen naleven van de specifieke regels van het wegvervoer
- Stimuleren van de gordeldracht en het gebruik van aangepaste kinderbeveiligingsmiddelen
- Opgefokte bromfietsen
- Fietsverlichting
- Onveilig en hinderlijk parkeren
- verkeerseducatie

5. Welzijn en veiligheid op het werk

Welzijn op het werk definieert men als het geheel van factoren met betrekking tot de arbeidsvoorwaarden waarin het werk wordt uitgevoerd :

- veiligheid op het werk
- bescherming van de gezondheid van de werknemer
- psychosociale belasting veroorzaakt door het werk
- ergonomie
- arbeidshygiëne
- verfraaiing van de werkplaatsen
- de maatregelen van de onderneming inzake leefmilieu wat betreft hun invloed op de voorgaande punten
- bescherming van de werknemers tegen geweld, pesterijen en ongewenst seksueel gedrag

De wet van 4 augustus 1996 betreffende het welzijn van de werknemers bij de uitvoering van hun werk, ook de "welzijnswet" genoemd, is de basiswet op het vlak van de veiligheid en de gezondheid op het werk. Deze wet scheidt namelijk een kader waarin de uitvoeringsbesluiten genomen worden. Deze uitvoeringsbesluiten worden voor het merendeel gebundeld in de Codex over het welzijn op het werk.

De welzijnswet en de codex houden minder uitvoerig omschreven technische voorschriften in dit in tegenstelling met het ARAB. Er wordt gewerkt volgens een lossere structuur met voornamelijk rechtsnormen waaraan de werkgever op zijn eigen manier concrete invulling kan geven.

De Interne Dienst voor Preventie en Bescherming op het Werk (IDPBW) heeft als opdracht de werkgever, de leden van de hiërarchische lijn en de werknemers bij te staan in de uitwerking, de planning, de uitvoering en de evaluatie van een beleid inzake het welzijn van de werknemers bij de uitvoering van hun werk. Dit wordt bepaald door een dynamisch risicobeheersingssysteem.

De preventieadviseur is te omschrijven als een neutrale adviserende, begeleidende en informerende persoon die de korpsleiding ondersteunt bij de bevordering van het welzijn van de werknemers in de uitvoering van hun werk.

Zoals reeds vermeld werd, stelt de politiezone kosteloos een arbeidspsychologe ter beschikking van het personeel

6. Capaciteitsmeting

Algemeen

Het meten van het capaciteitsgebruik is in meer dan één zone een belangrijk onderwerp. Niet alleen uitgaande van het motto "meten is weten" maar ook om te kunnen nagaan waaraan de beschikbare capaciteit wordt besteed. Er worden immers procentuele normen opgelegd op federaal niveau, en ook de verhouding tussen operationele werking en overhead kunnen bijvoorbeeld interessante informatie aanleveren en aangeven op welke domeinen moet worden bijgeschaafd.

Keerzijde van de medaille is de capaciteit die moet worden geïnvesteerd om dergelijke informatie boven water te krijgen. De noodzakelijke gegevens moeten immers worden aangeleverd, gecontroleerd, opgeteld, geïnterpreteerd. Dat vraagt tijd, niet enkel op het niveau van beleid en leiding maar in de meeste gevallen van alle leden van de organisatie, qua rapportering.

Deze rapportering kan voor het personeel een bijkomende, onpopulaire, last betekenen, een extra controle, met het risico op het aanleveren van onnauwkeurige of onjuiste gegevens. Bovendien werken zij op dat ogenblik enkel om een controlesysteem te voeden, wat niet direct een opdracht is voor de werkvloer.

Het is dus zaak om de nood aan cijfermateriaal te koppelen aan een minimale input door de werkvloer, in functie van wat men met de cijfers in wenst te zien en waarvoor. Eens te meer mag het middel in deze geen doel op zich vormen.

De zone heeft bijgevolg beslist om:

- Het systeem automatisch te voeden via het dienstregelingsstelsel. Wanneer het personeelslid de gepresteerde uren opgeeft wordt daar op hetzelfde ogenblik de inhoud van de uitgevoerde taak aan gekoppeld. Door het gebruikte systeem in de zone kan het personeelslid dit zelfs van thuis uit via een web access;
- Niet te gaan werken met een apothekersweegschaal. Enkel activiteiten die ongeveer een uur in beslag nemen worden gerapporteerd. Of, voor elk uur wordt de activiteit waaraan men de meeste tijd heeft besteed opgegeven. Op die manier korten we rapporteringstijd in, en proberen we te vermijden dat het personeel "zomaar iets invult" omdat het toch veel te ingewikkeld is.

Het resultaat van deze werkwijze is dat de cijfers als indicatief moet worden beschouwd. Maar indicaties volstaan voorlopig om grote tendensen te ontdekken en bij te sturen.

Bestuurlijke politie

Toezicht

Er wordt rapportering gevraagd betreffende algemeen toezicht (zonder specificiteit) en toezicht betreffende welbepaalde fenomenen:

	2011	2012	2013	2014	2015	2016
Algemeen toezicht	10345 uur	10906 uur	8713 uur	9056 uur	9724 uur	10479 uur
Toezicht avondmarkten en braderieën	72 uur	55 uur	78 uur	0	0	4 uur
Toezicht drugs	123 uur	278 uur	77 uur	8 uur	38 uur	32 uur
Toezicht gauwdiefstal	338 uur	388 uur	392 uur	144 uur	247 uur	217 uur
Toezicht mensenhandel	16 uur	31 uur	4 uur	7 uur	15 uur	3 uur
Toezicht milieu	222 uur	432 uur	483 uur	389 uur	261 uur	220 uur
Toezicht overlast	1159 uur	1602 uur	1114 uur	1350 uur	1016 uur	979 uur
Toezicht wapenwet	37 uur	300 uur	210 uur	112 uur	304 uur	291 uur
Vakantietoezicht	185 uur	217 uur	205 uur	260 uur	272 uur	300 uur
	12459 uur	14209 uur	11276 uur	11326 uur	11775 uur	12525 uur

Commentaar: Het gaat hier om preventieve patrouilles, op eigen initiatief. In vergelijking met de vorige jaren zien we een stijging met 750 uur. De stijging komt nagenoeg volledig op rekening van de categorie Algemeen Toezicht. De wijze van invullen door het personeel kan hiervoor een verklaring zijn.

Ordediensten

Het gaat hier over de geplande ordediensten, en de niet-geplande voor zover een officier van bestuurlijke politie onmiddellijk, of na verloop van tijd, er de leiding over neemt.

De rubriek dossierafhandeling HO behelst alle voorbereidende en administratieve verwerking van de verrichtingen in het domein van de Handhaving van de orde.

	2011	2012	2013	2014	2015	2016
Dossieraafhandeling HO	859 uur	977 uur	1033 uur	1169 uur	1056 uur	935 uur
Ordedienst openbare gezondheid	36 uur	39 uur	14 uur	65 uur	26 uur	55 uur
Ordedienst openbare rust (evenementen)	2407 uur	2554 uur	2303 uur	2121 uur	2226 uur	3049 uur
Ordedienst openbare veiligheid (onheilen)	192 uur	71 uur	242 uur	274 uur	122 uur	351 uur
Ordedienst sport	120 uur	61 uur	90 uur	34 uur	15 uur	27 uur
Infogaring bestuurlijke politie	44 uur	23 uur	59 uur	14 uur	53 uur	58 uur
	3658	3725	3660	3677	3498	4475

We noteren een substantiële stijging met 1000 uren. Dit vindt ongetwijfeld zijn oorzaak in de opdrachten die werden uitgevoerd in het kader van de terreurdreiging en de illegalencrisis.

Overbrengingen

Is de totale tijdsduur besteed aan overbrengingen van personen en/of voorwerpen in een gerechtelijk of bestuurlijk kader.

	2011	2012	2013	2014	2015	2016
Bestede uren	700	857	1040	645	440	458

We zien een stabilisering in vergelijking met vorig jaar.

Bijstand aan derden

Het verlenen van de sterke arm op het terrein aan bv. gerechtsdeurwaarders, inspectiediensten,... Het is vooral de wijkdienst die hierin investeert.

	2011	2012	2013	2014	2015	2016
Bestede uren	210	223	208	154	139	139

Totaal

Capaciteit geïnvesteerd in bestuurlijke politie

	2011	2012	2013	2014	2015	2016
Bestede uren	17070	19015	16262	15834	15955	17794

Er is een duidelijke stijging aan uitgevoerde opdrachten in het kader van de bestuurlijke politie. De oorzaak hiervoor moet worden gezocht in de terreurdreiging en de illegalencrisis.

Gerechtelijke politie

Gerechtelijke administratie

Het beheer van de gerechtelijke documentatie, verzending van stukken, Algemene Nationale Gegevensbank. Deze administratie gebeurt volledig door de Infodienst, samengesteld uit twee operationele en twee CALOG-medewerkers.

	2011	2012	2013	2014	2015	2016
Bestede uren	3218	3298	3334	3366	3872	3405

Infogaring gerechtelijke politie

	2011	2012	2013	2014	2015	2016
Bestede uren	723	562	475	378	337	393

We zien terug een stijging maar nog in onvoldoende mate.

Onderzoeksdaden

Alle gerechtelijke werk op het terrein ten gevolge van een interventie, infogaring of toezicht:

	2011	2012	2013	2014	2015	2016
Bestede uren	4748	7534	7886	6362	6546	5151

We noteren toch een daling met 1000 uren.

De onderverdeling in een aantal entiteiten in het korps

	2011	2012	2013	2014	2015	2016
Recherche	2539	4923	5059	3143	3700	2578
Wachtofficiëren	1138	993	1111	1456	1178	1132
Interventie	700	1546	1637	1643	1298	1091

Onderzoeksdaden ten gevolge van kantschriften

Gerechtelijk werk in opdracht van een magistraat, behalve het schrijfwerk.

	2011	2012	2013	2014	2015	2016
Bestede uren	1351	1007	1825	2466	1682	1670

Schrijfwerk

	2011	2012	2013	2014	2015	2016
Redactie	19842	20994	18940	20502	21993	20502
KS	3195	4391	3020	2827	2882	3128

De gerechtelijke administratie blijft duizelingwekkend hoog.

Kwaliteitsopvolging

Opvolging van kwaliteit van het gerechtelijke werk:

	2011	2012	2013	2014	2015	2016
Bestede uren	4072	4368	4885	4494	4345	3802

Gecoördineerde gerechtelijke acties

	2010	2011	2012	2013	2014	2015	2016
Bestede uren	601	430	472	506	678	486	441

282 daarvan door de lokale recherche.

Totaal

	2011	2012	2013	2014	2015	2016
Bestede uren	37587	42627	40871	41073	42142	38492

We stellen voor het eerst in vier jaar een daling vast van de gerechtelijke activiteit. Het leeuwenaandeel van het gerechtelijk werk gaat op in administratie en schrijfwerk.

Interventie

Uren besteed aan politionele reactie op het terrein als gevolg aan een melding of ambtshalve vaststelling van een gebeurtenis, inclusief aanrijtijd en eerste verrichtingen ter plaatse.

	2011	2012	2013	2014	2015	2016
Bestede uren	13814	13489	12392	12850	14177	12870

Na een piek vorig jaar komen we terug op een normaal niveau.

Verkeer

In de onderstaande tabel houdt de rubriek verkeershandhaving alle algemeen verkeerstoezicht in buiten de afzonderlijk vermelde sectoren.

	2011	2012	2013	2014	2015	2016
Verkeersadvies	772 uur	838	929	3	896	2
Alcohol/drugcontrole	633 uur	823	735	806	786	710
Verkeersanalyse	5 uur	0	0	0	0	4
Bemande camera	774 uur	396	401	381	396	322
Onbemande camera	119 uur	4	0	21	7	13
Controle bromfietsen	509 uur	498	290	145	103	47
Parkeerbeleid	16 uur	1	4	6	3	3
Teruggave voertuigen na takeling	114 uur	126	55	160	87	89
Zwaar vervoer	219 uur	240	236	129	104	70
Verkeershandhaving	3806 uur	3644	3208	2955	2965	3317

Verkeerspreventie	71 uur	96	58	96	132	33
Verkeersregeling	631 uur	578	585	413	281	333
Schrijfwerk verkeer	6949 uur	6921	6507	6317	5848	5484
Schrijfwerk kantschriften verkeer	619 uur	716	630	699	490	356
Kwaliteitsopvolging	2413 uur	2326	2215	2424	2526	1219
Administratie rijbewijzen	1823 uur	1929	1913	1993	1707	1968

Totaal

	2011	2012	2013	2014	2015	2016
Bestede uren	19779	19136	17768	16548	16424	14105

Het aantal uren gewijd aan verkeer is met een 2000 uren gedaald.

Onthaal – dispatching

Beantwoorden van telefoon, te woord staan van bezoekers, geven van informatie, doorverwijzen, afleveren van attesten, opnemen van klachten en aangiften, radiocommunicatie:

	2011	2012	2013	2014	2015	2016
Bestede uren	16072	15898	16162	16643	16113	16245

Wijkwerking

	2011	2012	2013	2014	2015	2016
Bestede uren	5408	5754	4403	4010	6215	6640

Door de aanvulling van het personeelsbestand in de wijkdienst stellen we terug een fundamentele stijging in de wijkwerking vast.

Slachtofferbejegening

	2011	2012	2013	2014	2015	2016
Bestede uren	299	213	227	219	287	218

Management

Alle ondersteunende werkzaamheden

Onder beheer wordt verstaan: reageren op storingen, verstrekken van middelen, onderhandelen, commandoactiviteiten.

Onderhoud is het onderhoud van de lokalen en van het materiaal.

	2011	2012	2013	2014	2015	2016
Administratie middelen	2997 uur	3533	3304	2454	3677	3023
Administratie personeel	5589 uur	6803	8006	5916	6034	5467
Beheer	933 uur	1058	1015	1167	1110	1089
Dienstplanning	1925 uur	2230	1775	1533	1570	1681
Evaluatie	46 uur	282	23	208	15	105

Klachtenbehandeling	433 uur	493	406	152	230	204
Mentorship	197 uur	122	209	137	108	108
Onderhoud	4659 uur	4033	4567	5357	5147	5334
Opleiding niet verkeer	6640 uur	5955	5375	5880	4903	5250
Opleiding geweldsbeheersing	1331 uur	1802	1135	937	1186	994
Opleiding verkeer	1040 uur	896	156	337	206	76
Selectie	74 uur	44	84	93	108	150
Vorbereiding, evalueren projecten ZVP	241 uur	112	117	119	77	21
Strategie en beleid	1040 uur	994	704	532	125	177
Intranet	61 uur	28	9	8	0	2
Interne vergaderingen	5034 uur	5069	4710	3964	3986	4035
Syndicale infovergadering	0	0	0	0	22	17
Liaison	452 uur	372	313	237	274	203
Perscontacten	64 uur	67	43	46	0	0
Externe vergaderingen	1955 uur	1580	1398	1470	1397	1455

Opleidingsinspanning

	2011	2012	2013	2014	2015	2016
Bestede uren	9011	8653	6666	7154	6195	6320

Afwezigheden

	2011	2012	2013	2014	2015	2016
Syndicale inforegadering	12 uur	41	119	59	22	17
Syndicaal verlof	190 uur	213	401	243	354	277
Ziekte	9944 uur	10081	12549	16378	13718	11625
Verlof bevalling	2090 uur	685	1300	821	0	251
Verlof vaderschap	4 uur	3	0	0	0	0
Totaal	12240 uur	11023	14370	17501	14094	12170

Het aantal ziekte-dagen daalt reeds twee jaar op rij.

De afwezigheden wegens ziekte

Het totaal aantal ziekte-dagen daalde in 2015 van 2203 (in 2014) naar 1594. Daarmee doet de zone het in 2015 beter dan in 2014 en 2013 (1850), maar nog altijd minder goed dan in 2012 (1190). Als dagen afwezigheid wegens een arbeidsongeval kwamen we in 2015 aan 549 dagen. Dit betekent wel een stijging t.o.v. 2014 (326 dagen).

In de lijn van wat daarnet werd weergegeven kunnen we vaststellen dat het absentieisme in de zone terug daalt van 6,03% naar 4,43%. Ook de Bradfordfactor daalt dit jaar terug substantieel van 277,26 punten naar 256,6.

- Vier personen waren in 2014 het ganse jaar afwezig geweest. Dit zijn er in 2015 nog twee. De overige twee hebben de dienst terug hervat. Beide afwezigen tellen

nog voor 197 ziektedagen (ze werken niet beiden full time en namen ook nog verlof op).

- Eén personeelslid is een meer dan 9 maanden afwezig geweest, wegens ziekte.
- Twee personeelsleden waren meer dan 5 maanden afwezig. Eén wegens arbeidsongeval (training geweldsbeheersing), één wegens ziekte.
- Twee personeelsleden waren meer dan 3 maanden afwezig wegens arbeidsongeval.
- Twee personeelsleden waren meer dan 2 maanden afwezig wegens ziekte (t.g.v. ongeval)
- Drie personeelsleden waren meer dan 1 maand afwezig.

Besluiten in grote lijn

Aantal geregistreerde uren in het systeem die werkelijk werden gepresteerd (zonder de afwezigheden wegens ziekte of vakantie)

	2010	2011	2012	2013	2014	2015	2016
Bestede uren	145662	144774	151605	141757	137724	138107	135755

Procentueel betekent dit een inzet van:

	2011	2012	2013	2014	2015	2016
Bestuurlijke politie	11.8	12.5	11.5	11.5	11.5	13.1
Gerechtelijke politie	25.9	28	28.8	29.8	30.5	28.3
Interventie	9.5	8.9	8.7	9.3	10.2	9.5
Verkeer	13.6	12.6	12.5	12	11.9	10.4
Onthaal	11.1	10.5	11.4	12	11.7	11.9
Wijkwerking	3.7	3.8	3.1	2.9	4.5	4.9
Slachtofferbejegening	0.2	0.14	0.15	0.16	0.2	0.16
Ondersteunende processen	23.9	23.4	23.6	22	21.9	21.6

We kunnen besluiten dat een aantal functionaliteiten minder aandacht kregen:

- De gerechtelijke, al blijft zij de hoofdmoot van onze werking uitmaken;
- Verkeer, dat op een absoluut minimum komt. Daarbij moet de aandacht wel gevestigd worden dat een CALOG-personeelslid van de verkeersdienst met pensioen is vertrokken, en dat dit personeelslid niet is of wordt vervangen. Dit veroorzaakt automatisch een structurele daling in het aantal gepresteerde uren in dit domein.
- De ondersteunende processen komen ook op een historisch dieptepunt, in vergelijking met het operationele, maar dat is op zich enkel een vooruitgang...

Twee functionaliteiten stijgen:

- De bestuurlijke politie; de redenen werden reeds opgegeven;
- De wijkwerking kent eveneens een geleidelijke stijging en een historisch hoogtepunt.

Protocollen

In 2016 werden geen nieuwe protocollen afgesloten

- 1.** Met Brugge: betreffende het gebruik van het cellencomplex
- 2.** Met Knokke: m.b.t. sloba (slachtofferbejegening)
- 3.** Met Knokke: m.b.t. livescan (vingerafdruktoestel die een onmiddellijke link heeft met de centrale dienst vingerafdrukken)
- 4.** Met Knokke: m.b.t. vaststelling van verkeersongevallen waarin eigen personeel betrokken is
- 5.** Met de spoorwegpolitie: inzake optreden in station en andere eigendommen van de NMBS
- 6.** Met de scheepvaartpolitie: inzake bevoegdheidsbepaling en – verdeling in jachthaven en het strand
- 7.** Met Brugge: territoriale bevoegdheid Blauwe toren
- 8.** Met FGP: audiovisueel verhoor van minderjarigen
- 9.** Met Brugge: steun tijdens assisenprocessen in het gerechtsgebouw te Brugge
- 10.** Met Brugge: in geval van optreden in en rond domein Zeebos
- 11.** Met FGP: voor diefstallen gewapenderhand
- 12.** Met Bredene en Knokke: onderlinge ondersteuning inzake ICT
- 13.** Met Het Houtsche, Regio Tielt en Brugge: ondersteuning psychosociale interventie bij rampen

1. Management van medewerkers

Voorziene personeelskader – huidig kader

	#Personeelsleden (feitelijk kader)	FTE	Organiek kader (voorzien)
Operationeel kader	87	86,8	90
Administratief en logistiek kader	18	17,8	16
TOTAAL	105	102,6	106

1. Operationeel kader

Kader	#Personeelsleden (feitelijk kader)		FTE	Organiek kader (voorzien)
	Mannen	Vrouwen		
Officierenkader	7	1	8	6
Middenkader	12	1	13	16
Inspecteurs	41	20	60,8	62
Agenten van politie	0	4	4	6
TOTAAL	63	26	88,8	90

Onderstaande tabel geeft de leeftijdsverdeling van de leden van het operationeel kader weer.

	-31	31-40	41-50	51-55	+56
Officierenkader	0	0	3	4	2
Middenkader	0	5	5	1	2
Basiskader	16	18	14	11	2
Agent van politie	0	0	2	2	0
TOTAAL	16	23	24	18	6

1.1. Officierskader

Sinds 1 april 2006 werd het officierenkader versterkt met vijf 'rode looper' commissarissen (één commissaris ging in 2014 op pensioen en werd vervangen door een middenkader). Een 'rode looper' commissaris betreft een hoofdinspecteur die statutair aan bepaalde voorwaarden voldoet en die, zonder te moeten deelnemen aan selectieproeven, op eigen verzoek bevorderd wordt tot commissaris. Dit brengt het totaal aantal officieren op 9, wat drie meer is dan voorzien in de personeelsformatie. Het officierenkader telt één vrouwelijke officier.

1.2. Middenkader

Het middenkader telt 13 leden van de 16 voorziene. Het tekort van 3 middenkaderleden is te wijten aan de benoeming van 4 middenkaderleden in kader van de rode looper tot commissaris van politie. Deze commissarissen blijven echter hun middenkaderfunctie uitoefenen. Het kader telt één vrouw.

1.3. Basiskader

Als één van de weinige korpsen in de provincie lukt het de politiezone nog steeds om voldoende kandidaten te rekruteren voor openstaande plaatsen.

1.4. Kader agenten van politie

Het kader van agenten bestaat uit vier vrouwelijke agenten. Het ligt niet in de bedoeling om in de komende jaren tot aanwerving van nieuwe agenten over te gaan om tot de feitelijke invulling van het organiek kader van zes agenten te komen.

2. Administratief en logistiek kader

Kader	#Personeelsleden (feitelijk kader)		FTE	Organiek kader (voorzien)
	Mannen	Vrouwen		
Niveau A	1	0	1,00	1
Niveau B	1	0	1,00	1
Niveau C	3	6	8,60	8
Niveau D	0	7	6,20	6
Totaal	5	13	16,80	16

Onderstaande tabel geeft de leeftijdsverdeling van het CaLog-personeel weer.

	-31	31-40	41-50	51-55	+56
Niveau A	0	1	0	0	0
Niveau B	0	0	1	0	0
Niveau C	0	2	4	1	2
Niveau D	0	0	3	4	0
Totaal	0	3	8	5	2

Personeelsbeleid

1. Selectieprocedure

Het selectieproces in de zone verloopt volgens een vast stramien.

In eerste instantie wordt een functieprofiel opgesteld voor de vacante plaats waaraan bepaalde criteria worden verbonden op het vlak van kennis, ervaring, vaardigheden, persoonlijkheid, cultuur- en interessepatroon en omstandigheden verbonden aan de werkomgeving.

Daarnaast wordt tijdens de selectie zelf grondig aandacht besteed aan de aspecten 'aandacht voor de klant (bij ons... de burger of de overheid)', 'attitude t.o.v. de collega's' en 'ambities voor de dienst, voor de organisatie'.

De criteria in de domeinen van de kennis en de vaardigheden enerzijds, en van gedrag anderzijds, krijgen voorafgaand aan de selectie een gewicht mee afhankelijk van de te begeven functie.

Tijdens het selectie-interview wordt naast concrete en op de praktijk gerichte kennisvragen de techniek van het gedragsgericht, en ervaringsgericht interview toegepast. De kandidaat wordt gequoteerd.

Op die manier wordt een zo hoog mogelijke validiteit van de selectie beoogd, op een zo efficiënt mogelijke wijze. Door systematisch te kiezen voor een zelfde aanpak en een telkens identiek uitgetekend procedé wordt een zo hoog mogelijke objectiviteit betracht.

2. Vorming, training en opleiding

Rekening houdend met de wensen van de personeelsleden, worden de opleidingen en trainingen vanuit een tactisch oogpunt afgestemd op de noden van de organisatie. Uiteraard worden ook de minimale opleidingsnormen in het kader van de baremische weddeverhogingen meegenomen in de uiteindelijk toegestane opleidingen.

Opleidingsplan

Er werd een zesjaars opleidingsplan opgesteld voor die medewerkers die nog in aanmerking komen voor een baremische verhoging. Het idee achter het plan is dat iemand geen baremische opleiding meer moet volgen in het jaar dat hij in aanmerking komt voor een baremische verhoging en dat hij dan al voldoet aan zijn verplichte zes opleidingen.

Naast deze baremische opleidingen namen leden van het korps in 2016 deel aan functionele opleidingen zoals : Transformationeel leiderschap

In de schoot van de politiezone wordt per referentieperiode (met uitzondering van de zomermaanden) een voortgezette interne opleiding voorzien. Deze opleiding wordt door het voltallige personeel gevolgd.

3. Ziekteverzuim

Op initiatief van het personeelsoverlegplatform West-Vlaanderen, werkgroep Zuid werd een uniforme berekening voorgesteld van het ziekteverzuim binnen elke zone. Het merendeel van de West-Vlaamse politiezones is in dit project gestapt. Bedoeling is niet alleen om het globaal ziekteverzuim van de zone te berekenen, maar ook de individuele risicofactor (de Bradfordfactor).

Het algemeen absentiepercentage bedraagt voor onze zone voor het jaar 2007: 2,87 %, voor 2008: 3,81 % en voor 2009: 3,66%, voor 2010: 3,63 %. voor 2011: 4,09%, voor 2012 : 3,19%, voor 2013 : 5,06% , voor 2014 : 6,03% , voor 2015 : 4,43 %, voor 2016 : 4,48 %

Het is een vaststaand gegeven dat een personeelslid dat vaak afwezig is wegens ziekte, een grotere impact heeft op het geheel van de organisatie dan een personeelslid dat minder vaak maar voor een langere periode ziek is. Zo heeft een personeelslid dat 10 keer per jaar twee dagen ziek is veel meer weerslag op de dienst dan een personeelslid dat één maal ziek is gedurende twintig dagen.

Om deze invloed op de organisatie te meten, wordt een formule gehanteerd, namelijk de Bradfordfactor: aantal ziektedagen X frequentie²

Hoe hoger de Bradfordfactor, hoe meer impact het ziekteverzuim heeft op de organisatie. De evolutie van de Bradfordfactor :

- 2014 : 277
- 2015 : 256
- 2016 : 206

Het totaal aantal ziektedagen steeg licht van 1594 in 2015 tot 1604 in 2016. Daarin zijn de afwezigheden wegens arbeidsongeval en bevallingsverlof niet opgenomen.

4. Evaluaties

In 2016 werden de voorziene evaluaties uitgevoerd.

Mentorschap

In 2016 liepen er :

1. 2 aspiranten-inspecteur
 2. 1 aspirant-hoofdinspecteur
- stage in de politiezone Blankenberge-Zuienkerke.

In 2016 liepen er 2 studenten van VIVES stage in onze politiezone :

1. Toegepaste psychologie
2. Maatschappelijke veiligheid

Vertrouwenspersonen

In 2016 werd geen beroep gedaan op de vertrouwenspersoon binnen het korps.

Bij PROVIKMO werd éénmaal beroep gedaan op de preventieadviseur psychosociale welzijn : verzoening

Preventie en bescherming op het Werk (PBW)

Met de oprichting van de lokale politiezones werd het ook voor hen verplicht een Interne Dienst voor Preventie en Bescherming op het Werk op te richten. Door het bestuur werd echter gekozen om een gemeenschappelijke IDPBW van het gemeentebestuur Blankenberge, het OCMW Blankenberge en de PZ Blankenberge-Zuienkerke op te richten. In het Koninklijk Besluit van 16/10/2002 werd hiertoe dan ook vergunning verleend om deze IDPBW op te richten voor de drie besturen.

Sinds de oprichting hiervan wordt er jaarlijks een actieplan opgesteld waarin telkens andere risico's opgenomen worden die in de loop van dat jaar zullen worden uitgewerkt :

- Algemeen - Opleidingen : overzicht opleidingen werd opgevraagd
- Algemeen - Maatregelen bij noodsituaties :
 - Brand : evacuatieoefening werd uitgevoerd op 18-10-2016
 - Terro 2016 : uitwerken risicoanalyse
- Algemeen - Documenten ivf de wetgeving "Welzijn op het werk" : GPP en JAP werden opgemaakt, voorgelegd aan het BOC
- Algemeen - Maatregelen ter preventie v/d psychosociale risico's : personeelsleden kunnen arbeidspsycholoog raadplegen
- Algemeen - EHBO : materiaal wordt nagezien door Wim Marmenout, opleidingen EHBO zijn gevolgd
- Organisatorische structuren - EDPBW : ok
- Organisatorische structuren - EDTC :
 - verslagen van keuringen uitgevoerd door een EDTC moeten doorgegeven worden aan de PA
 - overzicht van de opmerkingen en inbreuken die in orde werden gebracht moeten doorgegeven worden aan de PA
- Biologische agentia :
 - Legionella : niet uitgevoerd – hernomen in JAP van 2017
 - Griepvaccinatie personeel : 07/12/2016
 - Vreemdelingenproblematiek : opmaak VIK en aankoop bijkomende PBM's
- Arbeidsmiddelen – Algemeen : aankoopprocedure wordt niet gevolgd : de PA wordt onvoldoende geraadpleegd bij aankopen van AM / PBM's / CBM – hernomen in JAP van 2017
- Arbeidsmiddelen - Beeldschermwerk : verdere opvolging beeldschermwerkposten door ICT-verantwoordelijke is noodzakelijk (kabels, contactdozen,...)

Inzet CIK

Omwille van inzet van het CIK in kader van de terreurdreiging kon de politiezone Blankenberge/Zuienkerke voor de zomerperiode 2016 niet rekenen op versterking van het CIK

Bij specifieke evenementen kan punctueel bijkomende versterking worden aangevraagd (zie hoofdstuk openbare orde).

Tijdens de zomer 2016 werd het korps versterkt met een collega van de politiezone MIRA 169,15 uren (100 % van de capaciteit) en dit tegen betaling door de politiezone. De inzet van deze collega wordt door de medewerkers sterk geapprecieerd mede omdat de collega's als volwaardig interventielid kunnen ingezet worden.

Opleiding geweldsbeheersing

De omzendbrieven 'geweldsbeheersing' GPI 48 en GPI 62 hanteren volgende principes:

- leden van het operationeel kader volgen op jaarbasis zestien sessies van vijftig minuten + evaluatiesessie
- personeelsleden die als niet-operationeel worden beschouwd, vier sessies van vijftig minuten + evaluatie
- agenten van politie twaalf sessies van vijftig minuten + evaluatie

Vertrekkend van het gegeven dat de meeste personeelsleden in onze zone als 'operationeel' worden beschouwd, dient elk personeelslid dus minimaal twee en een halve dag opleiding te volgen per jaar.

De opleiders houden rekening met de vaardigheden en fysieke mogelijkheden van de personeelsleden. Vanaf 2016 werden de personeelsleden in groepen verdeeld op basis van de operationele noden. De inhoud van de trainingen is aangepast waardoor een meer functie- en persoonsgerichte op trainingssessie kunnen worden aangeboden. Er is een permanente evaluatie waardoor flexibel kan worden ingespeeld op tijdelijke veranderingen (vrijstellingen, arbeidsongeval, ziekte, ...).

Door de opleiders wordt getracht om zo veel mogelijk afwisseling te brengen in de opleidingen. Ook een coherente samenhang tussen de verschillende opleidingen wordt nagestreefd.

In 2016 werden er 15 opleidingssessies geweldsbeheersing zonder vuurwapen georganiseerd.

Er werden 5 aanvullende sessies van elk één maal vijftig minuten theorie en drie maal vijftig minuten praktijkoefening waarbij de module Tactische Politie Interventies "Benaderen voertuigen en personen" en "Doorzoeken van gebouwen" werd getraind.

Verlofregeling

Er bestaat een dienstnota met als doel de bepaling van artikel VIII.III.3 van het KB tot regeling van de rechtspositie van het personeel van de politiediensten d.d. 30 maart 2001 te waarborgen, met andere woorden te garanderen dat het jaarlijks vakantieverlof wordt genomen zoals het personeelslid past maar tevens met inachtneming van de behoeften van de dienst.

De dienstnota wil voor het personeel verduidelijken welke principes worden gehanteerd bij de toekenning van verlof, welke beperkingen er gelden om de continuïteit van de dienstverlening te verzekeren, volgens welke procedure de verloven worden toegekend en welke voorrangregels van kracht zijn in geval er conflicten van belangen ontstaan.

In essentie komt het er op neer dat per dienst, en wat de interventie betreft in elke ploeg en in het onthaal, met uitzondering voor de maanden juli en augustus, er maximum 33% van het personeel tegelijk met verlof mag zijn. Tijdens de maanden juli en augustus wordt dit percentage herleid tot maximum 25%.

Rechtshulp en zaakschade

Het personeel van de politiezone heeft in bepaalde omstandigheden recht op rechtshulp en zaakschadevergoeding. Deze rechtshulp en zaakschadevergoeding worden ofwel ten laste genomen door een verzekering die de politiezone heeft afgesloten, ofwel door de politiezone zelf.

Het spreekt voor zich dat de zone in eerste instantie dergelijke aanvragen via de verzekering poogt te regelen. Voor zover de verzekering deze kosten niet te haren laste neemt, kan het personeelslid hiervoor de politiezone aanspreken.

In 2016 werd 6 maal beroep gedaan op de polis rechtsbijstand :

- Smaad/ Inbreuken op de wetgeving inzake de bescherming van het privéleven : geseponeerd door het parket
- Laster en eerroof : nog in onderzoek
- Slagen en verwondingen : zaak is voorgekomen, heb hier nog niets over ontvangen.
- Ongewapende weerspanning/geweld tegen dragers v/h openbaar gezag : voorstel minnelijke schikking
- Opzettelijke slagen/verwondingen aan een agent en ongewapende weerspanning : voorstel minnelijke schikking : nog niet aanvaard door personeelsleden
- Laster en eerroof : rechtsbijstand toegekend door politiecollege

3. Management van middelen

Overzicht begroting – raming

Het boekjaar van de politie begint met het opmaken van de begroting. De begroting is een raming van alle ontvangsten en uitgaven voor een bepaald jaar. De begroting 2016 werd goedgekeurd door de politieraad op 17 november 2015. Er werd één begrotingswijziging doorgevoerd en goedgekeurd door de politieraad op 16 december 2015.

De onderstaande tabel geeft een overzicht van de begroting 2016 na de begrotingswijziging. Ter informatie wordt eveneens de begroting 2017 weergegeven. Deze begroting werd voorbereid in 2016 en goedgekeurd in de politieraad van 13 december 2016.

Gewone dienst		2016	2017
Uitgaven	Personeel	7.684.028	8.071.119
	Werkingskosten	698.976	750.004
	Overdrachten	67.860	55.600
	Schuld	472.409	472.409
	Totaal	8.923.273	9.349.132
Ontvangsten	Prestaties	243.654	270.299
	Overdrachten	8.938.521	9.139.808
	Schuld	9.738	8.839
	Totaal	9.191.913	9.418.946

Buitengewone dienst		2016	2017
Uitgaven	Investeringen	357.140	233.314
	Totaal	357.140	233.314
Ontvangsten	Overdrachten	0	0
	Schuld	0	0
	Investeringen	6.000	6.000
	Totaal	6.000	6.000

Onderstaande tabel geeft een detail van de uitgaven 'personeelskosten².

	2016	2017
<u>Operationeel kader</u>		
Bezoldigingen	4.488.188	4.707.030
Presentiegelden	16.000	16.000
Vakantiegeld	260.979	276.611
<u>Calog</u>		
Bezoldigingen		
Vergoedingen	623.309	638.550
Weekend en nacht		
Maaltijdcheques	2.750	0
Competentietoelage		
Vakantiegeld	44.924	44.703
Variabele vergoedingen	17.760	0
<u>Gesubsidieerde contractuelen</u>		
Bezoldiging	0	0
Vakantiegeld	0	0
Variabele vergoedingen		
<u>Gemeenschappelijke kosten</u>		
Patronale bijdragen	2.088.011	2.233.353
Premies verzekering arbeidsongevallen	110.120	122.373
Diverse vergoedingen	7.396	7.713
Tussenkost verpl.kosten	2.865	2.824
<u>Mandaatvergoedingen</u>		
Secretaris	10.863	10.981
Bijzonder rekenplichtige	10.863	10.981
Totaal	7.684.028	8.071.119

Aankopen 2016

1. Vervoermiddelen:

- 1 elektrische fiets 2.169
- 5 mountainbikes 5.465
- ATV strand 21.353

2. Informatica :

- 2 betaalterminals 2.444
- Mobiele projector 550
- 5 laptops 19.824
- videoserver 6.757
- 2 ademanalysetoestellen 16.599
- Dome camera 4.335
- 31 pc's 17.536
- GPS 178
- 1 stand-alone pc 874
- Mobiele bewakingscamera 11.972

3. Communicatie :

- radio's en toebehoren 2.132
- 2 smartphones 406

4. Allerlei:

- Stofzuiger 503
- 2 HK UMP 2.976
- Elektrische ontvochter 242

Kennis en technologie

1. Informatica

Beschikbaar informaticamateriaal	
PC	82
Laptop	14
Aantal Pc's met ISLP aansluitingen	76
Internetaansluitingen	1
Pc's met toegang tot internet	78

De toegang tot het internet is doorlopend vrij voor sites met professioneel belang. Het is mogelijk vrij te surfen tijdens de pauzes (van 00:00 tot 00:30uur, van 10:00 tot 10:15uur, van 12:00 tot 13:00uur, van 15:15 tot 15:30uur en van 18:00 tot 18:30uur). Via een beperkt aantal posten is steeds toegang mogelijk tot alle sites.

2. Radiocommunicatie

ASTRID radioposten	
Basisstations	2
Draagbare radioposten	53
Draagbare radioposten zonder ASTRID licentie (reserve)	6

Voor de ICT dienst zijn er elk jaar de terugkerende kosten voor de licenties van de verschillende systemen die in gebruik zijn, materieel dat moet vervangen en aangekocht

worden. Dit gaat van licenties voor de hardware, software, het aankopen van beeldschermen en pc's, etc. ...

Materiaal en diensten

1. Huisvesting

De politiezone Blankenberge-Zuienkerke is gevestigd op verschillende locaties.



Scarpoudreef 1, 8370 Blankenberge

Hier kunt u volgende diensten vinden:

1. Onthaal;
 2. Verkeersdienst;
 3. Wijkdienst;
 4. Lokale recherche;
 5. het Zorgteam/dienst jeugd en gezin/Slachtofferbejegening;
 6. Korpschef – Managementteam/technostructure - Operationeel secretariaat – Administratief secretariaat;
 7. HRM en logistiek;
 8. De Dienst verloren/gevonden voorwerpen.
- De interventiedienst;
 - De infodienst (gerechtelijk bureel);
 - ICT-adviseur.
 - Diensthoofd operationele diensten / Officier intern toezicht / gerechtelijk officier



Kerkstraat 17, 8377 Zuienkerke

In het kantoor te Zuienkerke, ondergebracht in het gemeentehuis, kan men terecht bij de wijkinspecteur en bij de administratieve bediende die onder meer instaat voor het afleveren van rijbewijzen te Zuienkerke.

2. Vervoermiddelen

Onze zone beschikt over verschillende voertuigen.

Onderstaande tabellen geven een overzicht van onze dienstvoertuigen.

4-wielers	Eigendom van zone	Aantal wagens	13
		Aantal bestelwagens/combi's	7
	Leasing of huur	Aantal wagens	0
		Aantal bestelwagens/combi's	0
	Type brandstof	Aantal Dieselvoertuigen	17
		Aantal Benzinevoertuigen	3

2-wielers	Aantal motorfietsen	8
	Aantal fietsen	20

Vervanging wordt gepland na 10 jaar of 100.000 km.

5. Management van processen

De sluier van processen gelicht³

Het managen van processen staat centraal in het EFQM-denken. Toch blijft de term 'proces' voor velen echter nog vaag.

Wat is een proces?

Een proces is een weloverwogen gestructureerde groep van opeenvolgende activiteiten met de bijbehorende voorzieningen, die één of meer soorten input gebruikt om een specifieke prestatie af te leveren voor een specifieke klant. De bedoeling is om verschillende actoren (personen, diensten, teams) in de organisatie te laten bijdragen tot een gemeenschappelijke en concrete doelstelling.

Onder prestatie verstaan we een concreet, tastbaar product dat de organisatie aflevert aan anderen, die het op hun beurt verder gebruiken. Deze afnemer of klant verwacht een concrete waarde of nut van het product. Zo stelt bijvoorbeeld bij strafbare feiten een proces-verbaal op die het openbaar ministerie in staat stelt haar vervolgingsproces op te starten. Is het voor een productie-omgeving makkelijk om producten op te sommen, dan valt deze denkoefening een pak moeilijker uit voor overheidsorganisaties. De openbare sector, en dus ook politie, biedt niet altijd mooi afgelijnde zaken aan. Denken we maar aan activiteiten zoals het handhaven van de openbare orde en het toezicht houden op het terrein, waar nergens een tastbaar gegeven overhandigd wordt aan een klant maar er wel degelijk sprake is van een prestatie die nut oplevert! In dit geval bekijken we de registratie die de organisatie zelf maakt over haar dienstverlening (gegevens met betrekking tot de uitvoering en evaluatie) als de best mogelijke benadering van wat zij als prestatie en dus meerwaarde heeft afgeleverd.

In de definitie van proces benadrukken we sterk het belang van een duidelijke meerwaarde te creëren voor een specifieke klant, de afnemer van de prestatie. Bedoeling is uiteraard eerst de klant te bevragen over wat net deze meerwaarde concreet inhoudt en dan pas de vertaling te maken naar de processen van de organisatie. Door de prestatie concreet en tastbaar te benoemen, wordt het mogelijk voor de organisatie met haar medewerkers éénduidige afspraken te maken omtrent hun bijdrage. Met andere woorden wordt het sturen van de organisatie in functie van de verwachtingen van de belanghebbenden mogelijk door procesgericht werken.

Alhoewel de missie van een organisatie een abstract beeld schetst, is deze het belangrijkste aanknopingspunt om primaire processen te identificeren. Alle activiteiten van een organisatie zijn immers een concrete invulling van de missie.

³ VAN HAKEN, P. en WILLOCX, M.D., *Procesarchitectuur van de Belgische lokale politie*, X-CGL

Hoe staat het met management van processen in ons korps?

De 'hype' die er bij het begin van de politiehervorming bestond rond managementmodellen en procesarchitectuur is na 10 jaar weggeëbd en heeft plaats gemaakt voor een gedachte van 'back to basics'.

Ook wij als organisatie kozen om indertijd het INK-managementmodel (later herdoopt naar EFQM-managementmodel politie België) te gebruiken als organisatiemodel. Wij durven stellen dat we niet in bepaalde valkuilen van werken met een managementmodel zijn gelopen en altijd voor oog hebben gehouden dat het model die we gebruikten als werkinstrument dienst deed. Het werd voor ons een instrument om onze organisatie continu te laten verbeteren, ons beleid te omschrijven in het zonaal veiligheidsplan en verantwoording af te leggen in ons jaarverslag.

In onze pogingen om processen binnen de organisatie te omschrijven, kwamen we telkens tot de conclusie dat we geen proces uitschreven maar wel een procedure. Ook wij stelden ons de vraag of we als individuele politiezone moesten investeren in het omschrijven van processen die in feite voor elke zone van toepassing zijn. Hierbij verwijzen we bijvoorbeeld naar het proces 'Dringende oproep 101'. Omwille van deze reden zijn wij ook gestopt met het individueel omschrijven van processen maar nemen deel, waar nodig, aan de projectgroepen procesomschrijving in de schoot van het provinciaal netwerk organisatieontwikkeling.

6. Medewerkers

Personeelsverloop

Verlieten het korps in 2016:

INP VANGENECHTEN Sarah maakte mobiliteit naar PZ Kouter
INP VANSTEELANDT Thomas maakte mobiliteit naar PZ Brugge
INP HELLINX Remke maakte mobiliteit naar CIC
INP SLABBINCK Valentine, opleiding Hoofdinspecteur

Werden lid van het korps in 2016:

1. INP DEBAECKE Elie
2. INP VANDEN ABEELE Joeri
3. INP MESTDAGH Melissa
4. INP BONTE Sophie
5. INP STANDAERT Davy

Onbeschikbaarheid personeel

Reden onbeschikbaarheid	Aantal dagen in 2015
Medische redenen	1620
Arbeidsongeval	403
Opleiding/vorming	972 uren
Syndicaal verlof	45

7. Klanten, leveranciers en partners

Intern toezicht

1. Numerieke gegevens

In totaal heeft de dienst Intern Toezicht 21 dossiers geregistreerd en behandeld.

2. Herkomst van de dossiers

De meeste dossiers zijn opgesteld naar aanleiding van administratieve of gerechtelijke klachten, van burgers bij de officier Intern Toezicht, de korpschef, de burgemeester, het Comité P, of de Algemene Inspectie van de lokale en de federale politie.

3. Voorwerp van de ingediende klacht

Het voorwerp van de ingediende klachten zijn divers.

- administratieve opsluiting wegens openbare dronkenschap of verstoring openbare orde, al dan niet gepaard met het gebruik van fysiek of verbaal geweld
- het verbaliseringsbeleid op het vlak van verkeersinbreuken, inclusief het takelen van voertuigen
- gebrekkige dienstverlening, niet akteren van klachten, niet optreden door politie
- de houding of het gedrag van een politieambtenaar tijdens de dienst (klantonvriendelijk, verbaal agressief, niet correct uitvoeren opgelegde taken)
- strafrechtelijke inbreuken, ongepast gebruik van geweld bij politionele tussenkomst

4. Aard van de dossiers

Er werden 9 klachten rechtstreeks geformuleerd bij de Officier Intern Toezicht, de korpschef of de burgemeester.

Via het Comité P werd de zone in kennis gesteld van 11 klachtdossiers. Bij 6 dossiers stelde het Comité P aan de zone enkel een eenvoudige vraag om inlichtingen. Het Comité P maakte 5 dossiers over aan de zone om autonoom af te handelen.

Er werd één proces-verbaal opgesteld naar aanleiding van een klacht inzake fysiek geweld bij een politionele tussenkomst.

5. Afgehandelde dossiers met eindbeslissing

19 dossiers werden afgesloten met een eindbeslissing.

In 14 dossiers kon er geen fout of disfunctie worden aangetoond in hoofde van de aangeklaagde politieambtenaren.

In 4 gevallen was de klacht volledig of gedeeltelijk terecht. In deze gevallen werden de aangeklaagde politieambtenaren onmiddellijk terechtgewezen betreffende hun houding of werd de situatie geregulariseerd. De klachten die volledig of gedeeltelijk terecht waren handelden over een gebrekkige dienstverlening en/of communicatie.

In één dossier leidde tot het voeren van een functioneringsgesprek met de medewerker.

In 2 dossiers kregen wij geen feedback van het Comité P of de procureur des Konings over het verdere verloop van de klacht.

6. Tuchtdossiers

In het kader van de tuchtwetgeving werden in 2016 twee vooronderzoeken gevoerd. Slecht één vooronderzoek resulteerde in de opstart van de eigenlijke tuchtprocedure lastens twee medewerkers.

Transport van eigenaars van getakelde voertuigen

Eigenaars van getakelde voertuigen worden met voertuigen van de zone gebracht naar de stalplaats in de Ambachtstraat in Blankenberge. De meeste van deze 'overtreders' hebben of hadden geen kwade bedoelingen en de meesten begaan de inbreuk uit onachtzaamheid of nonchalance. Daarenboven zijn sommigen van deze eigenaars bejaard of vergezeld van kinderen en daardoor minder mobiel. Ten slotte is er het argument dat het openbaar vervoer in deze te wensen overlaat.

De leden van de interventie geven aan dat op welbepaalde dagen dit een zware werklast inhoudt die hen weghoudt van andere opdrachten. Daarom werd een dienstnota opgesteld om het transport te blijven verzekeren en de werkdruk van de interventiedienst niet te verhogen door een spreiding van de werklast.

8. Maatschappij

Website

Het opzetten, opbouwen en onderhouden van een website voor een organisatie is geen sinecure. Op de eerste plaats moet de site voldoen aan de behoeften van onze relevante doelgroepen. En verder moet de site die informatie bieden waarnaar onze gebruikers op zoek zijn.

Er zijn daarnaast evenwel drie factoren die vooral zullen bepalen of de website van de organisatie een succes wordt. Dat zijn actualisering, interactiviteit en de promotie van de site in derde media.

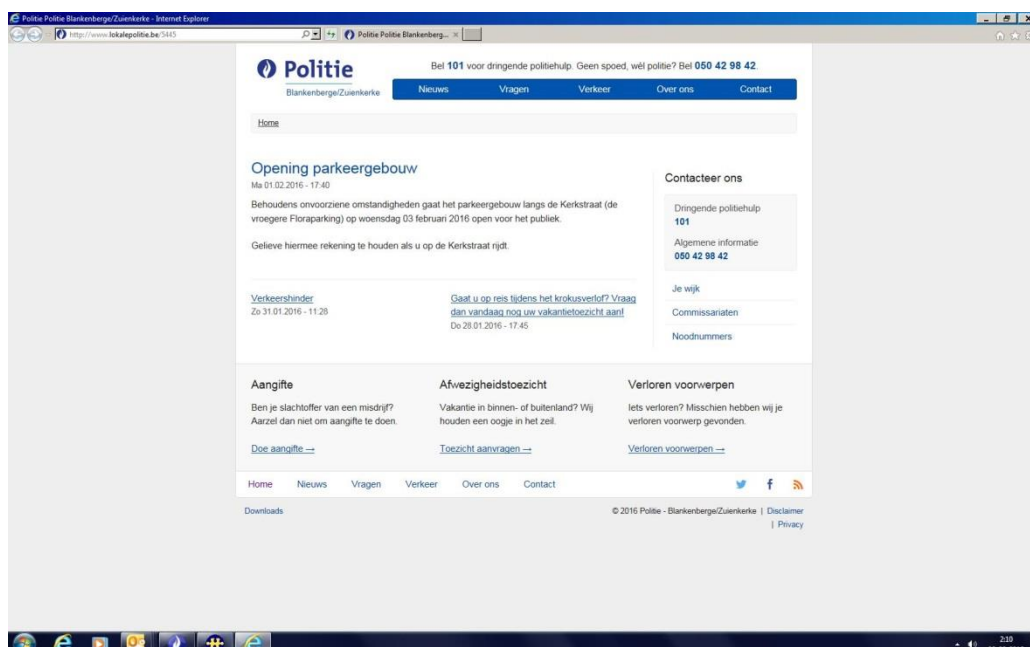
Vermits internet een pullmedium (informatie die wordt opgehaald) is moeten we zorgen dat onze doelgroepen op de hoogte zijn van het bestaan van de website. Dat kan alleen door een flinke, continue promotie van de site via klassieke kanalen.

Voor de invoering van sociale media als communicatiekanaal was de website het meest onmiddellijke mediakanaal dat we hadden om met de bevolking te communiceren, de enige tool in het steeds veranderende digitale landschap.

Binnen de strategie voor het gebruik van sociale media wordt duidelijk gesteld dat de website het "centrale" communicatiekanaal blijft. Over onze website blijven wij meester wat niet helemaal het geval is voor de "merken" Facebook, Twitter, ed. Nog meer dan de vorige jaren wordt dagelijks de informatie geactualiseerd, worden nieuwe artikelen rond politiethema's gepubliceerd en worden leuke weetjes online geplaatst.

Op de website vinden we de gangbare zaken terug: een overzicht van de structuur van het korps in de vorm van een organogram, meer uitleg over de verschillende diensten waaruit het korps bestaat, algemene informatie over verkeer en preventie en controleacties.

De website kan geconsulteerd worden via volgende link : www.politieblankenberge.be of www.lokalepolitie.be/5445



Sociale media

Als politiezone maken we intens gebruik van sociale media, Facebook en Twitter, om te communiceren.

Het moet duidelijk zijn dat we niet de taak van de pers willen overnemen en dat onze berichten geen krantenartikels mogen zijn. We zullen ook geen berichten brengen over bevoegdheden die niet tot ons takenpakket horen, met uitzondering als we gevraagd worden om mee te werken.

Aan de hand van deze methodes beslisten wij om rond volgende thema's te communiceren.

- aankondiging van verkeersacties
- meedelen van resultaten van verkeersacties
- versturen van opsporingsberichten
- oproep tot getuigen
- aankondigen van evenementen
- aankondigen van aanwezigheid van politie op evenementen
- verkeersmaatregelen naar aanleiding van evenementen
- verkeershinder naar aanleiding van wegwerkzaamheden
- public relations
- preventietips

We willen ons ook behoeden voor overload of overkill en spraken af dat we dagelijks niet meer dan 3 berichten (uitzonderlijk 4) zouden plaatsen. Frank van Oss⁴ stelt : *"Of het nu om een speech gaat, een debat of een media-interview: beperk je tot drie boodschappen. Vergeet niet dat het niet gaat om wat je in de in de etalage zet, maar om wat de mensen eruit nemen. En dat is nooit meer dan drie boodschappen. Onderzoek heeft aangetoond hoe snel mensen vergeten wat ze vernemen: 38 procent na twee dagen, 65 procent na acht dagen en 75 procent na dertig dagen (Lidstone, 1992:57)"*

Zoals in het vorig citaat wordt aangehaald is het zeer belangrijk om in te zetten op de inhoud/content van de berichten die je op sociale media plaatst. Die inhoud moet je doelpubliek aanspreken, je moet er voor zorgen dat zij uit de etalage aan berichten/communicatie uw berichten halen omdat ze hen aanspreken. Als non-profitorganisatie hebben wij geen producten te koop maar wij 'verkopen' wel informatie nuttig voor onze belanghebbenden.

⁴ VAN OSS, F. *Spreken is goud. Maar vooral wat je zegt is belangrijk.* Tiel, Lannoo Campus, 2013, p46

Imagebuilding

Roefeldag

Ook in 2016 nam de lokale politie Blankenberge-Zuienkerke deel aan de Roefeldagen in Blankenberge en Zuienkerke.

Roefelen is Vlaams voor snuffelen. Kinderen van zes tot en met dertien jaar krijgen op Roefeldag de kans om de grote mensenwereld te verkennen. De kinderen komen dan op plaatsen waar ze normaal niet binnen mogen. De kinderen kunnen dus een kijkje nemen in de wereld van de werkende mens.

Ze maken een gratis ontdekkingsreis langs instellingen, winkels en bedrijven. De kinderen brengen in groepjes met begeleiding een bezoek aan de verschillende roefelplaatsen



Bijstand aan de Lijn bij controles op de kusttram



Zuiddag



Zuiddag is een organisatie voor en door jongeren. Ze stimuleert jongeren wereldwijd om samen te strijden voor een duurzame en rechtvaardige maatschappij. Zuiddag is vooral gekend van de jaarlijkse campagne 'Work for Change' waarbij meer dan twaalfduizend Vlaamse en Brusselse scholieren tussen 15 en 20 jaar één dag niet naar school gaan, maar in de kleren van beroepskrachten kruipen. Hun verdiende loon van 40/50 euro staan ze af aan een jongerenproject in het Zuiden. Voor en achter de schermen van Zuiddag krijgen jongeren de kans om competenties te ontwikkelen in functie van een actief engagement, nu en later.

Zuiddag 2016 was ten voordele van Braziliaanse jongeren in Rio.

KAZOU Oostende op bezoek



Schoolbezoeken aan het commissariaat

De politiezone Blankenberge-Zuienkerke ontvangt elk jaar enkele klassen in het politiecommissariaat of gaat de politie zich gaan voorstellen in de scholen.



Bezoek Britse studenten Criminologie van The University of West of England (Bristol)





Bezoek bewoners Het Boothuis



9. Bestuur en financiers

Kantschriften

Kantschriften zijn vorderingen van de procureur des Konings of de onderzoeksrechter die de zone verzoeken een onderzoek op te starten of bijkomende onderzoeksdaden te stellen. In 2016 werden er 3.564 kantschriften behandeld door PZ Blankenberge-Zuienkerke.

	2012	2013	2014	2015	2016
Totaal behandelde kantschriften	5.087	4.892	4.545	4.166	3.564

Handhaving openbare orde

Lokale ordediensten

Lokale ordedienst	2013	2014	2015	2016
Aantal ordediensten	69	63	62	83
Aantal manuren	1.765	1.465	1.414	1.960
Aantal personeelsleden	250	226	218	291
<i>Officieren</i>	19	13	14	12
<i>Middenkader</i>	57	54	58	69
<i>Basiskader</i>	124	116	104	158
<i>Kader Agentes</i>	50	43	42	52
Kostenplaatje (Euro)	94.513	77.440	81.795	135.920

Bovenlokale ordediensten

Bovenlokale ordedienst	2013	2014	2015	2016
Aantal ordediensten	34	41	47	71
Aantal manuren	696,5	885	920	2.009
Aantal personeelsleden	81	96	95	167
<i>Middenkader</i>	6	11	9	19
<i>Basiskader en kader agenten</i>	75	85	88	148
Kostenplaatje (Euro)	25.952	32.105	41.522	98.435

Kostenplaatje ordediensten	2013	2014	2015	2016
Lokale ordediensten	94.513	77.440	81.795	135.920
Bovenlokale ordediensten	25.952	32.105	41.522	98.435
Totaal	120.465	109.545	123.317	234.355

Zomerevenementen

Beachland, Palm Parkies, Zeewijding, vuurwerk op het strand, avondmarkten, Sealife run, Paravangfeesten, Radio 2 Zomerhit, Bloemenstoet, ...

Beachland betreft een tweedaags dancefestival met dj-acts op een vijftal podia. Het festival werd voor de eerste keer georganiseerd in 2009 en is inmiddels uitgegroeid tot een groot evenement. Er hebben zich tijdens de editie 2016 geen noemenswaardige incidenten voorgedaan.

Het afgelopen jaar werd opnieuw een BNIP opgesteld waarmee zowel de bestuurlijke autoriteiten als de operationele betrokken partijen zo effectief mogelijk kunnen inspelen indien zich een noodsituatie zou voordoen. Een commandopost werd voorzien in bistro Zee Zee.

In samenwerking met de West-Vlaamse politieschool en andere diensten werden in 2016 opnieuw drie grote verkeersdispositieven opgezet om bestuurders te controleren op rijden onder invloed van alcohol en drugs. Tevens heeft de politie Brugge op de Kustlaan twee verkeerscontroles gehouden.

Criminaliteit

Het totaal aantal geregistreerde feiten⁵ op het grondgebied van onze zone in 2016 ligt, bij het afsluiten van de databank eind februari 2017, 3,20% lager in vergelijking met 2015. Ten opzichte van 2014 ligt deze waarde 10,92% lager. Wanneer we een vergelijking met de voorgaande jaren maken, moeten we in acht nemen dat momenteel nog niet alle opgestelde processen-verbaal van 2015 zijn afgewerkt en in de databank opgenomen zijn⁶.

Onderstaande tabel toont het totaal aantal misdrijven en omvat zowel de pogingen als de voltooide feiten. Het gaat om een ruime categorie van feiten. Misdrijven zijn niet enkel diefstallen, slagen en verwondingen of feiten van vandalisme, ... Ook feiten zoals 'het niet in orde zijn met de verplichtingen op het gebied van het bevolkingsregister' of openbare dronkenschap, ... worden in dit totaalbeeld meegerekend.

Totaal aantal misdrijven Politiezone Blankenberge-Zuienkerke⁷

	2014	2015	2016
Blankenberge	3014	2771	2679
Zuienkerke	110	104	104
Totaal zone Blankenberge/Zuienkerke	3124	2875	2783

Het criminaliteitsbeeld van de politiezone Blankenberge-Zuienkerke wordt gedomineerd door de feiten gepleegd te Blankenberge (96,26%).

⁵ Bron: FPF/DGR/DRI - Criminaliteitsbarometer 2014 t.e.m. 2017 d.m.v. Datawarehouse (Afsluitingsdatum: 24/02/2017)

⁶ Bijgevolg kan de waarde voor 2015 nog stijgen en zal het verschil met de voorgaande jaren wijzigen.

⁷ Bron: FPF/DGR/DRI - Criminaliteitsbarometer 2014 t.e.m. 2017 d.m.v. Datawarehouse (Afsluitingsdatum: 24/02/2017)

Opgestelde processen-verbaal in 2016, spreiding volgens dichtheid.



Welke categorieën van feiten komen in de zone Blankenberge – Zuienkerke het meeste voor?

28,28% van de feiten hoort thuis in de inbreukcategorie '*diefstal en afpersing*'. Het relatief aandeel van deze categorie kent een lichte stijging in vergelijking met vorig jaar maar ligt wel lager in vergelijking met de andere voorgaande jaren (26,23% in 2015 en 29,19% in 2014).

Inbreukcategorie: *diefstal en afpersing*⁸

	2014	2015	2016
Diefstal zonder verzwarende omstandigheden	731	591	621
Diefstal met verzwarende omstandigheden	172	152	153
Afpersing	9	11	12
Diefstal niet nader bepaald			1
Totaal	912	754	787

78,91 % van de feiten in de categorie '*diefstal en afpersing*' is een diefstal zonder verzwarende omstandigheden zoals feiten van zakkenrollerij, een diefstal van een rugzak op het strand, diefstal van etenswaren uit een winkel, fietsdiefstal, ... (78,38% in 2015 en 80,15% in 2014). In 19,44 % van de gevallen spreken we over een diefstal met verzwarende omstandigheden (bv. met braak, bij nacht, met gebruik van geweld, ...). In 2015 was dit 20,16%, in 2014 was dit 18,86%. 31,77% van de feiten van '*diefstal en afpersing*' vond plaats op de openbare weg, 15,37% in een winkel, 13,60% in een woning⁹, en 9,40% in de horeca.

⁸ Bron: FPF/DGR/DRI - Criminaliteitsbarometer 2014 t.e.m. 2017 d.m.v. Datawarehouse (Afsluitingsdatum: 24/02/2017)

⁹ Woning: appartement, huis, onbepaald, garage, aanhorigheid.

De tweede grootste categorie van feiten is deze van 'beschadigen van eigendom'. 12,61% van de geregistreerde feiten hoort in deze categorie thuis, wat in vergelijking is met de voorgaande jaren een iets hoger aandeel is (11,65% in 2015 en 11,52% in 2014). Het totaal aantal geregistreerde feiten in deze categorie ligt ook hoger in vergelijking met de voorgaande jaren.

Inbreukcategorie: Beschadigen van de eigendom¹⁰

	2014	2015	2016
Vandalisme	341	307	332
Onopzettelijke brandstichting	15	20	14
Opzettelijke brandstichting	3	8	3
Vernieling, onbruikbaarmaking, beschadiging	1		1
Opzettelijke vernieling door ontploffing			1
Totaal	360	335	351

In 94,59% van deze feiten gaat het over vandalisme, het zijn voornamelijk beschadigingen aan onroerende goederen en voertuigen. 47,01% van de beschadigingen gebeurde op de openbare weg, in 21,94% werd een beschadiging aan of in een woning toegebracht, in 6,27% was dit aan de infrastructuur van een horecazaak.

De derde grootste categorie van feiten in onze politiezone is de 'openbare dronkenschap' (287 feiten of een aandeel van 10,31%). Deze waarde ligt iets lager in vergelijking met de voorbije jaren (11,41% in 2015 en 11,40% in 2014).

De vierde grootste categorie van geregistreerde feiten in de politiezone wordt gevormd door 'misdrijven tegen de lichamelijke integriteit' (9,16%). Dit aandeel ligt iets lager in vergelijking met de voorbije twee jaar (10,02% in 2015 en 9,76% in 2014).

Inbreukcategorie: misdrijven tegen de lichamelijke integriteit¹¹

	2014	2015	2016
Opzettelijke slagen en/of verwondingen buiten familie	139	127	129
Opzettelijke slagen en verwondingen binnen de familie	86	77	69
Andere opzettelijke misdrijven tegen de lichamelijke integriteit	68	72	46
Onopzettelijke misdrijven tegen de lichamelijke integriteit	10	8	10
Moord	1	2	
Marteling en mishandeling	1	1	
Doodslag			1
Schuldig verzuim		1	
Totaal	305	288	255

In de zone Blankenberge-Zuienkerke gaat het bij 77,65% van deze feiten over slagen en verwondingen. 50,59% betreft slagen en verwondingen buiten de familie, 27,06% slagen en verwondingen binnen de familie. In 37,25% was de woning de pleegplaats, 34,12% van de feiten vond plaats op de openbare weg (o.a. vechtpartijen in de uitgaansbuurten, ...), 15,69% in de horeca. Over de jaren heen zien we een redelijk stabiel beeld.

¹⁰ Bron: FPF/DGR/DRI - Criminaliteitsbarometer 2014 t.e.m. 2017 d.m.v. Datawarehouse (Afsluitingsdatum: 24/02/2017)

¹¹ Bron: FPF/DGR/DRI - Criminaliteitsbarometer 2014 t.e.m. 2017 d.m.v. Datawarehouse (Afsluitingsdatum: 24/02/2017)

De vijfde grootste categorie van de geregistreerde feiten handelt over *inbreuken betreffende het bevolkingsregister*¹² (7,08%). Het aandeel van deze inbreukencategorie ligt lager in vergelijking met de voorbije twee jaar: 7,27% in 2015 en 8,51% in 2014.

De zesde grootste categorie betreffen feiten binnen de inbreukencategorie 'drugs'. 6,04% van de geregistreerde feiten heeft te maken met deze inbreukencategorie. In vergelijking met de voorgaande jaren ligt dit aandeel binnen dezelfde lijn: 6,68% in 2015 en 6,08% in 2014.

Fenomeen: drugs, niveau politiezone¹³

	2014	2015	2016
Bezit	131	145	138
Handel	32	29	19
Gebruik	14	14	9
Fabricatie	4	2	1
Andere	5		1
In - en uitvoer	4	2	
Totaal	190	192	168

Cijfers op het gebied van de verdovende middelen geven een indicatie van de activiteit van de politie in dit domein, eerder dan de mate waarin de problemen zich in onze zone stellen. In 2016 werd in 82,14% van de feiten een proces-verbaal opgemaakt wegens bezit. Ongeveer de helft van deze processen-verbaal kan aan het evenement Beachland (juli 2016) gelinkt worden.

De zevende grootste categorie betreffen *feiten van bedrog* (4,74%). Binnen deze rubriek gaat het voornamelijk over oplichting (47,73%), 'verduistering en bedrieglijke verberging' (31,06%).

Inbreukencategorie: Bedrog¹⁴

	2014	2015	2016
Oplichting	64	78	63
Verduistering en bedrieglijke verberging	38	44	41
Flessentrekkerij	18	22	16
Misbruik van vertrouwen en verwante misdrijven	22	17	7
Heling	2	1	2
Misdr. ivm de staat van faillissement	2		2
Bedriegerij	1	1	
Misbruik van maatschappelijk vermogen			1
Witwassen	1		
Totaal	148	163	132

De categorie van feiten binnen de rubriek 'vreemdelingenwetgeving' kende het afgelopen jaar een groter aandeel ten opzichte van de vorige jaren (3,45% in vergelijking met 2,16% in 2015 en 1,82% in 2014).

¹² Dit zijn feiten zoals het niet ingeschreven zijn in het bevolkingsregister, geen aangifte van adreswijziging binnen de gestelde termijn, ...

¹³ Bron: FPF/DGR/DRI - Criminaliteitsbarometer 2014 t.e.m. 2017 d.m.v. Datawarehouse (Afsluitingsdatum: 24/02/2017)

¹⁴ Bron: FPF/DGR/DRI - Criminaliteitsbarometer 2014 t.e.m. 2017 d.m.v. Datawarehouse (Afsluitingsdatum: 24/02/2017)

Naast het bespreken van het algemeen beeld en de belangrijkste categorieën willen we ook een overzicht van de 'criminele figuren' geven.

Criminele figuren zijn strafrechtelijke inbreuken waarmee men in de politiepraktijk regelmatig wordt geconfronteerd. Deze zijn echter niet als dusdanig in het strafwetboek opgenomen, maar ze worden vastgelegd op basis van het voorwerp/vervoermiddel waarop het misdrijf betrekking heeft (bv. autodiefstal) of van de plaats waar het misdrijf is gepleegd (bv. woninginbraak).

De criminele figuren worden vastgelegd op basis van een zogeheten 'parametrische afbakening'. Dit houdt in dat men binnen een bepaald feit nagaat of de nodige samenstellende elementen (voorwerp, vervoermiddel, modus operandi, ...) aanwezig zijn om van een bepaalde criminaliteitsvorm te kunnen spreken.

De gepresenteerde gegevens betreffen steeds zowel de voltooide feiten als de pogingen. Eenzelfde feit kan bij meerdere criminele figuren geteld worden, zo is bijvoorbeeld een diefstal van een auto waarbij de daders een wapen gebruikt hebben, niet alleen een 'autodiefstal', maar ook een 'diefstal gewapenderhand'.

In 2016 werden minder inbraken in een gebouw geregistreerd. In vergelijking met 2015 noteren we een daling van 23,53%, in vergelijking met 2014 een daling van 34,34%.

Crimineel figuur: inbraak in gebouw (totaal), niveau politiezone¹⁵

		2014	2015	2016
Inbraak in gebouw (totaal)	Vol.	63	56	41
	Pog.	36	29	24
	Totaal	99	85	65

De meeste inbraken werden gepleegd in een 'woning'. Net zoals voor de woninginbraken werden in 2016 in vergelijking met vorig jaar minder feiten in bedrijven of handelszaken geregistreerd (o.a. cafés, containerpark, bars nieuwe stranduitbatingen, ...). Voor beide categorieën kunnen we in 66,67% van de gevallen van een effectief feit spreken, in één derde van de gevallen bleef het bij een poging.

Crimineel figuur: inbraak, niveau politiezone¹⁶

		2014	2015	2016
Woninginbraak	Vol.	38	37	28
	Pog.	22	19	14
	Totaal	60	56	42
Inbraak in bedrijf of handelszaak	Vol.	24	17	12
	Pog.	11	6	6
	Totaal	35	23	18
Inbraak in openbare of overheidsinstelling	Vol.	1	2	1
	Pog.	3	4	4
	Totaal	4	6	5

De lokale cijfers van 'inbraken in woningen' tonen aan dat we in 2016 een daling van het aantal geregistreerde feiten kennen. In 2016 hadden we eenmaal af te rekenen met een serie van inbraken. Een rondtrekkende dadergroep was verantwoordelijk voor drie feiten in september die mogelijks gelinkt kunnen worden aan feiten in de naburige zone Bredene/De Haan. Op basis van de eigen lokale cijfers kunnen we dieper ingaan op de inbraken in een woning (huis/villa of appartement). Net zoals de voorbije jaren werden in 2016 de meeste inbraken (pogingen en voltooide feiten) gepleegd in een appartement. Verschillende van de effectieve feiten in een appartement deden zich voor in de bergplaats of garagebox van een appartementsgebouw.

¹⁵ Bron: FPF/DGR/DRI - Criminaliteitsbarometer 2014 t.e.m. 2017 d.m.v. Datawarehouse (Afsluitingsdatum: 24/02/2017)

¹⁶ Bron: FPF/DGR/DRI - Criminaliteitsbarometer 2014 t.e.m. 2017 d.m.v. Datawarehouse (Afsluitingsdatum: 24/02/2017)

Op vlak van 'diefstal van vervoermiddel' kunnen we stellen dat er in 2016 ten opzichte van de voorgaande jaren globaal gezien meer feiten geregistreerd werden. Er werden het afgelopen jaar 7 auto's aangegeven als effectief gestolen, waarvan er op heden 4 werden teruggevonden.

Crimineel figuur: Diefstal vervoermiddel¹⁷

		2014	2015	2016
Autodiefstal	Vol.	5	6	7
	Pog.		2	1
	Totaal	5	8	8
Motodiefstal	Vol.	6	1	
	Pog.	1		
	Totaal	7	1	
Bromfietsdiefstal	Vol.	9	8	11
	Pog.			1
	Totaal	9	8	12
Fietsdiefstal	Vol.	207	154	167
	Pog.	1		1
	Totaal	208	154	168

We merken dat in 2016, in vergelijking met vorig jaar, meer fietsen als gestolen werden aangegeven. Er werden in vergelijking met vorig jaar minder onbeheerd achtergelaten fietsen geregistreerd.

Fietsdiefstallen en aantreffen onbeheerde fiets in Blankenberge¹⁸

	2014	2015	2016
aangifte van diefstal	215	153	165
aantreffen onbeheerde fiets	147	210	195

In de ruime rubriek van diefstallen merken we voor 2016 een kleine stijging van het aantal diefstallen gewapenderhand en diefstallen met geweld zonder wapen. Verder werden opnieuw meer diefstallen uit of aan een voertuig gepleegd. In 2016 werd tijdens de maanden oktober en november een twintigtal feiten gepleegd door eenzelfde dader.

Crimineel figuur: Diefstal andere¹⁹

		2014	2015	2016
Diefstal met geweld zonder wapen	Vol.	24	13	15
	Pog.	5	8	7
	Totaal	29	21	22
Diefstal gewapenderhand	Vol.	3	3	4
	Pog.		2	4
	Totaal	3	5	8
Diefstal uit of aan voertuig	Vol.	34	26	45
	Pog.	2	4	10
	Totaal	36	30	55

¹⁷ Bron: FPF/DGR/DRI - Criminaliteitsbarometer 2014 t.e.m. 2017 d.m.v. Datawarehouse (Afsluitingsdatum: 24/02/2017)

¹⁸ ISLP, eigen bevraging, 02/02/2017.

¹⁹ Bron: FPF/DGR/DRI - Criminaliteitsbarometer 2014 t.e.m. 2017 d.m.v. Datawarehouse (Afsluitingsdatum: 24/02/2017)

Zakkenrollerij	Vol.	104	98	79
	Totaal	104	98	79

Winkeldiefstal	Vol.	69	82	90
	Pog.	4	3	3
	Totaal	73	85	93

Het afgelopen jaar werden opnieuw minder feiten van zakkenrollerij geregistreerd. In vergelijking met de voorgaande jaren kennen we de laagste waarde. Feiten van zakkenrollerij in de politiezone vonden nagenoeg allemaal plaats te Blankenberge.

In 2016 werden in vergelijking met de twee voorbije jaren meer winkeldiefstallen geregistreerd.

Feiten van intrafamiliaal geweld komen voornamelijk binnen het koppel voor. Het gaat hier hoofdzakelijk over fysisch en psychisch geweld. Ten opzichte van de voorgaande jaren werden minder feiten van fysisch en psychisch geweld binnen het koppel geregistreerd.

Crimineel figuur: Intrafamiliaal geweld²⁰

	2014	2015	2016
IFG: fysisch, binnen het koppel	75	73	61
IFG: fysisch, tegen afstammelingen	4	9	7
IFG: fysisch, tegen andere leden	14	7	8

IFG: seksueel, tegen afstammelingen		1	2
IFG: seksueel, tegen andere leden	1		

IFG: psychisch, binnen het koppel	30	34	24
IFG: psychisch, tegen afstammelingen	1		3
IFG: psychisch, tegen andere leden		2	2

IFG: economisch, binnen het koppel	9	6	1
IFG: economisch, tegen afstammelingen		1	
IFG: economisch, tegen andere leden	8	3	2

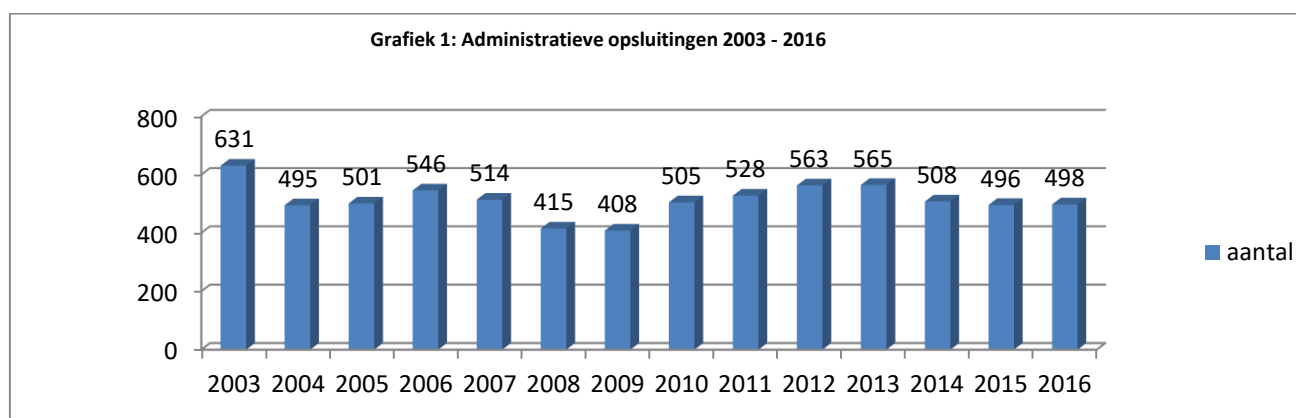
²⁰ Bron: FPF/DGR/DRI - Criminaliteitsbarometer 2014 t.e.m. 2017 d.m.v. Datawarehouse (Afsluitingsdatum: 24/02/2017)

Aanhoudingen

1. Bestuurlijke opsluitingen

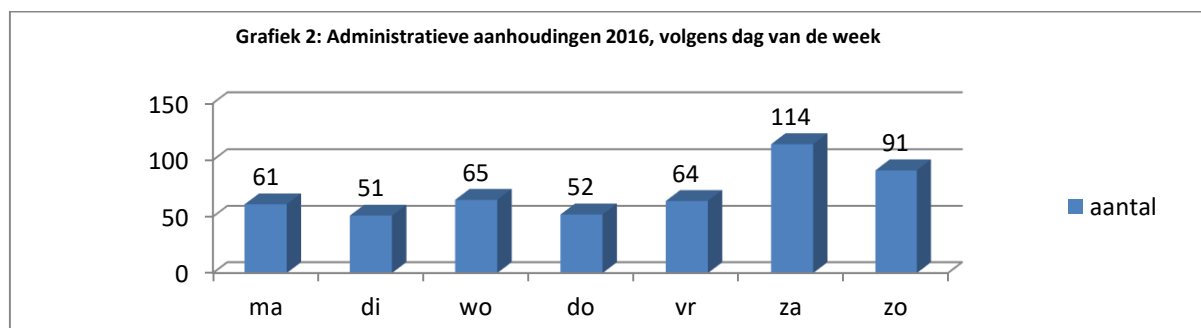
Algemeen

Het voorbije jaar werden 498 fiches op vlak van een administratieve aanhouding opgesteld, dit zijn er twee meer dan in 2015. In vergelijking met de andere voorbije jaren werden er in 2016 net zoals in 2015 minder personen bestuurlijk aangehouden. Ten opzichte van vorig jaar kennen we een kleine stijging van 0,40%²¹. Niet alle personen werden effectief opgesloten. 8 personen of 1,61% werden naar het commissariaat overgebracht (of even in het dienstvoertuig gehouden) maar werden niet opgesloten²² (2015: 4,84%, 2014: 2,17%, 2013: 2,48%).



Op welke dag worden de personen opgesloten?

Net zoals de voorbije jaren werden het meeste aantal personen bestuurlijk aangehouden (41,16%) op een zaterdag of zondag. Dit aandeel ligt iets lager in vergelijking met vorig jaar²³.



²¹ Ten opzichte van 2014: -1,97%, 2013: -11,86%.

²² Dit omwille van volgende redenen: voor het nagaan van de identiteit, vreemdelingenwetgeving, verstoren openbare orde en enkel weerhouden op het commissariaat, ...

²³ 2015: 43,95%, 2014: 41,54%, 2013: 44,60%, 2012: 46,36%, 2011: 45,83%, 2010: 46%, 2009: 46%, 2008: 53%

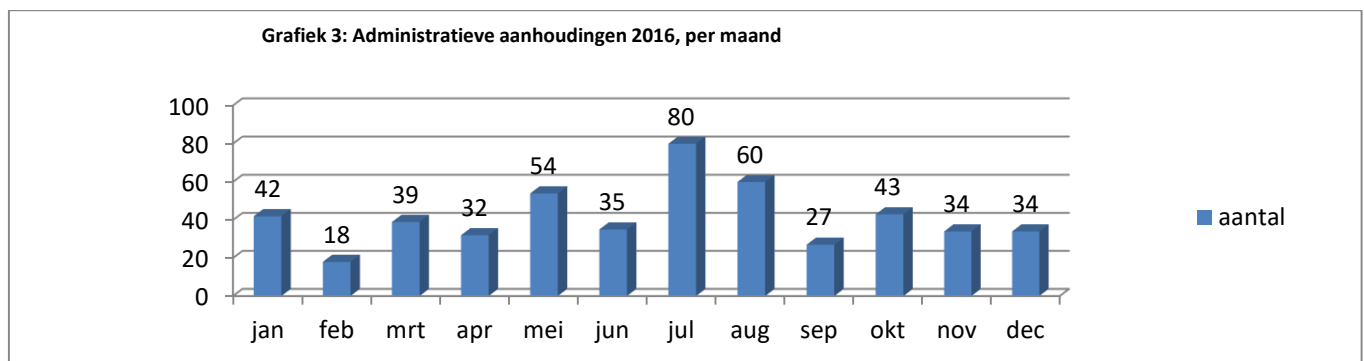
Gedurende het jaar waren er dagen waarop meerdere personen werden opgesloten. Op drie dagen werden 7 personen administratief aangehouden: maandag 27 juni (2x openbare dronkenschap, 5x vreemdelingenwetgeving), zondag 3 juli (4x openbare dronkenschap, 2x verstoren openbare orde, 1x geesteszieke), zondag 6 november (6x vreemdelingenwetgeving).

Andere drukke momenten: vijf dagen met zes aanhoudingen, acht dagen met vijf aanhoudingen, vijftien dagen met vier aanhoudingen, negenendertig dagen met drie aanhoudingen en zestig dagen met twee aanhoudingen. Er waren honderdentien dagen met 1 bestuurlijke aanhouding.

Met andere woorden op 240²⁴ dagen (65,57%) was er een bestuurlijke aanhouding en op 126 dagen (34,43%) niet.

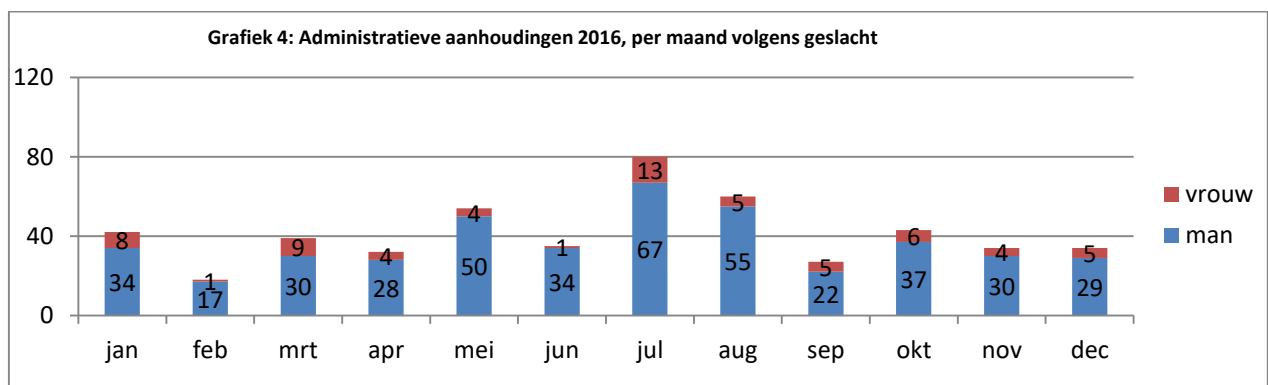
In welke maand²⁵ werden de meeste personen bestuurlijk aangehouden?

28,11% van de betrokkenen werd bestuurlijk aangehouden in de periode 'juli en augustus'²⁶. Net zoals het voorgaande jaar werden in juli de meeste personen bestuurlijk aangehouden.



Net zoals de voorbije jaren was het merendeel (86,95%) van de bestuurlijk aangehouden personen een man²⁷.

Naast de 433 mannen werden er 65 vrouwen bestuurlijk aangehouden²⁸.



²⁴ 2015: 225 dagen, 2014: 241 dagen, 2013:243 dagen, 2012: 252 dagen, 2011: 230 dagen, 2010: 214 dagen

²⁵ Bij alle berekeningen per maand werd geen rekening gehouden met het aantal dagen per maand (28, 30 of 31).

²⁶ 34,68% in 2015, 34,06% in 2014 32,04% in 2013, 28,95% in 2012, 35,41% in 2011, 40,20% in 2010 en 37% in 2009

²⁷ 88,31% in 2015, 87,20% in 2014, 87,08% in 2013, 87,21% in 2012, 86,55% in 2011, 2010 en 2009: 88,72%, in 2008 was dat meer dan 90%

²⁸ 2015: 58, 2014: 65, 2013: 73, 2012: 72, 2011: 71, 2010: 62, 2009: 55

Reden van opsluiting

Sommige personen werden meerdere keren administratief weerhouden. De koploper vinden we terug in de categorie 'verstoren openbare orde', één persoon werd zevenmaal bestuurlijk aangehouden. Het betreft hier de dakloze Pool die zich niet wou schikken naar de nieuwe gemeentelijke regelgeving. Een man uit Blankenberge werd vijfmaal bestuurlijk aangehouden, een andere viermaal omwille van openbare dronkenschap, ...

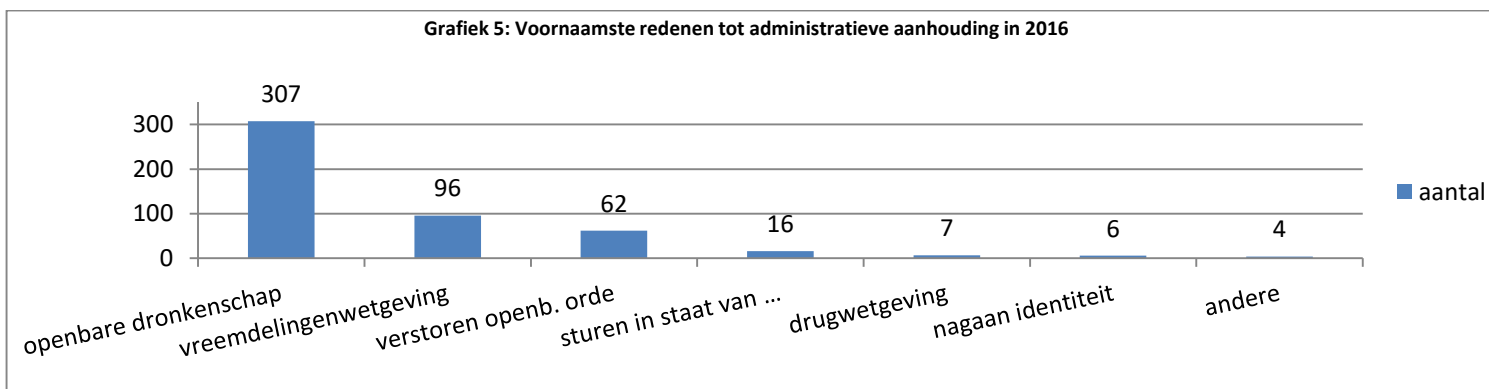
In 61,65% van de gevallen is openbare dronkenschap de reden voor een bestuurlijke opsluiting²⁹.

In kader van de vreemdelingenwetgeving werd 96 keer een persoon (19,28%) bestuurlijk aangehouden in het wat duidelijk een hoger aandeel is in vergelijking met de voorgaande jaren³⁰.

62 personen (12,45%) werden administratief weerhouden wegens het verstoren van de openbare orde³¹.

3,21% van de gevallen gaat over sturen in staat van dronkenschap, wat iets hoger is dan vorig jaar maar een lager aandeel is in vergelijking met de andere voorbije jaren³².

Er werden 7 personen (1,41%) administratief weerhouden in het kader van de drugwetgeving (2015: 6, 2014: 3 2013: 2, 2012: 7, 2011 & 2010:5 personen).



Zoals eerder vermeld en net zoals de voorbije jaren was openbare dronkenschap de voornaamste reden voor een bestuurlijke opsluiting. In 2016 werden naar aanleiding van openbare dronkenschap minder personen opgesloten in vergelijking met de voorbije jaren (-9,71% t.o.v. 2015).

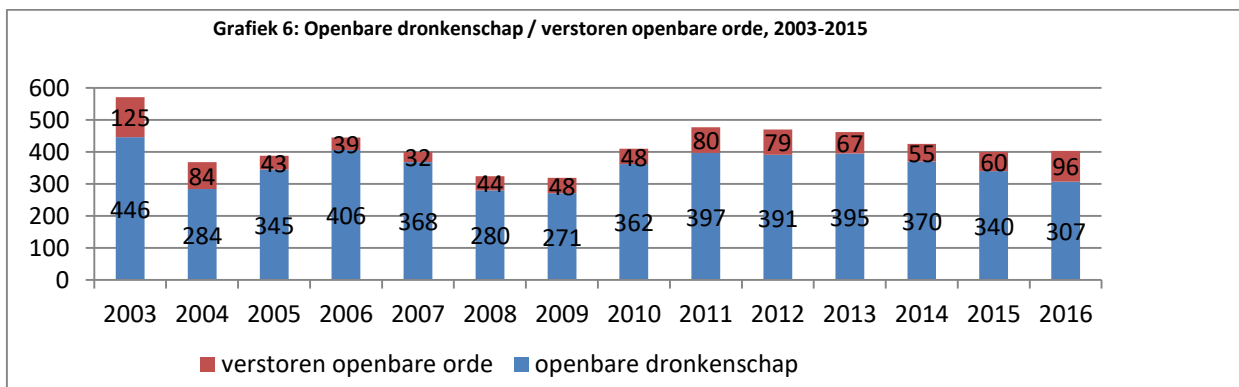
In 2016 werden er in vergelijking met de voorgaande jaren meer personen bestuurlijk aangehouden in het kader van het verstoren van de openbare orde (60% in vergelijking met 2015). Het is de op één na hoogste waarde.

²⁹ 2015: 68,55%, 2014: 72,83% 2013: 69,81%, 2012: 69,45% 2011: 75,19% 2010: 71,68%, 2009: 66,42%, 2008: 67,5%

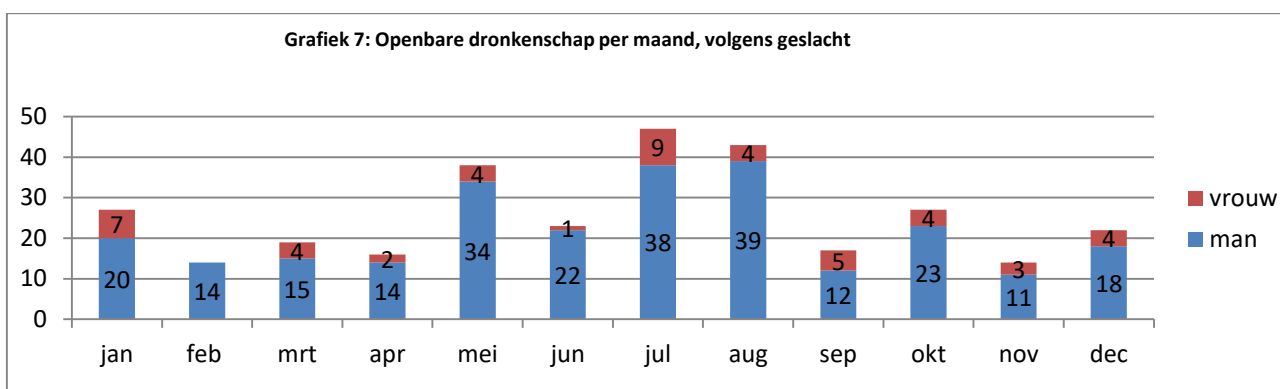
³⁰ 2015: 10,28%, 2014: 7,87%, 2013: 7,61%

³¹ 2015: 12,10%, 2014: 10,83% 2013: 11,86%, 2012: 14,03%, 2011: 15,15%, 2010: 9,5%, 2009: 11,76%, 2008 10,6%

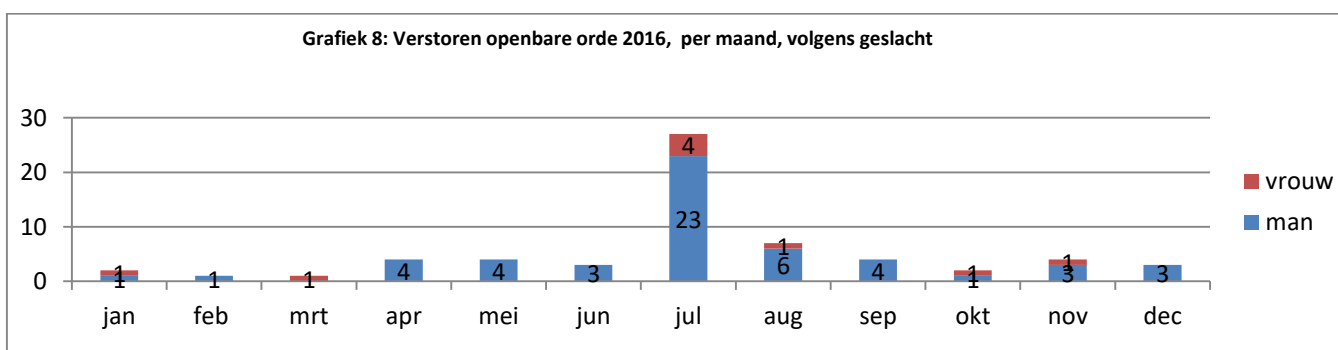
³² 2015: 2,62%, 2014: 6,10%, 2013: 6,73%, 2012: 6,57%, 2011: 3,41%, 2010: 7,52%, 2009: 6,86%, 2008: 8,4%



Wanneer we dieper ingaan op de opsluiting wegens openbare dronkenschap zien we duidelijk dat, net zoals het globaal beeld, juli en augustus de topmaanden zijn. 29,32% van de opsluitingen wegens openbare dronkenschap vond in juli of augustus plaats. In juli werden 47 personen³³ en in augustus werden 43 personen³⁴ wegens openbare dronkenschap opgesloten. 84,69% van de bestuurlijk aangehouden personen wegens openbare dronkenschap betrof een man.



Het voorbije jaar werd 53 keer een man en 9 maal een vrouw bestuurlijk aangehouden wegens het verstoren van de openbare orde. Ook hier zijn de zomermaanden duidelijk de drukste periode, 54,84% van de bestuurlijke aanhoudingen in het kader van het verstoren van de openbare orde vond plaats in juli of augustus³⁵.

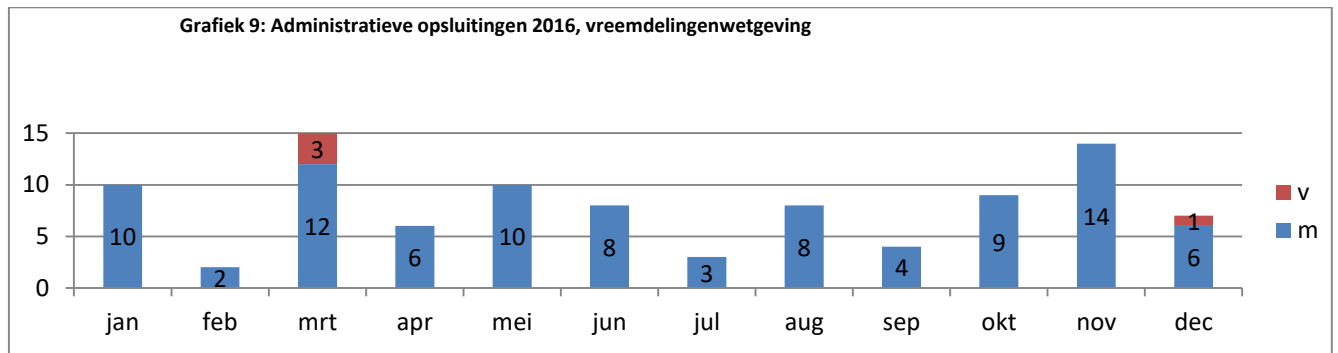


³³ 2015: 44, 2014: 65, 2013: 58, 2012: 61, 2011: 71, 2010: 80, 2009: 41, 2008: 37

³⁴ 2015: 73, 2014: 61, 2013: 61, 2012: 46, 2011: 59, 2010: 72, 2009: 61, 2008: 45

³⁵ 2015: 56,67%, 2014: 47,23%, 2013: 53,73%, 2012: 43,04%, 2011: 47,5%

Het afgelopen jaar werden 96 personen (92 mannen, 4 vrouwen) administratief weerhouden wegens het feit dat ze geen houder waren van de bij de wet vereiste identiteitsdocumenten. Onze zone bleef gespaard van de massale migratiestromen die ons land hebben bereikt sinds 2015. Op regelmatige tijdstippen werden we toch geconfronteerd met dergelijke personen die zich op het grondgebied van onze zone bevonden. In vergelijking met de voorgaande jaren is het aandeel duidelijk groter (19,28%)³⁶. Sinds eind 2015 werden er ook in samenwerking met de omliggende politiezones gerichte acties gehouden. Daarnaast kregen we ook diverse meldingen van De Lijn van groepen illegalen die zich zonder vervoerbewijs op de tram bevonden. Daarom hielden we in 2016 op regelmatige basis gerichte controles.

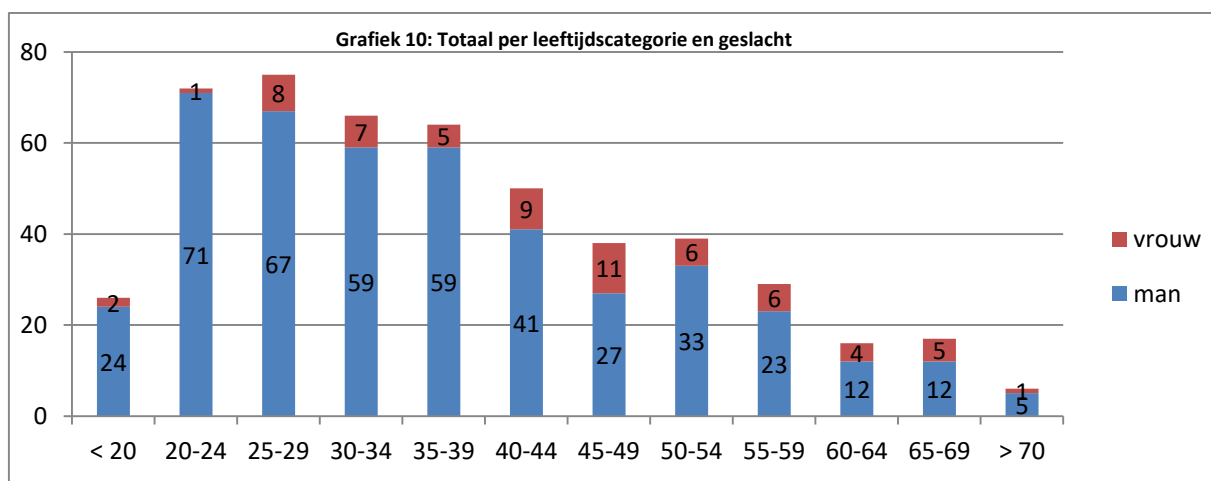


Leeftijd

Personen uit verschillende leeftijdscategorieën werden bestuurlijk aangehouden. De oudste persoon was een achtenzeventigjarige man die administratief aangehouden werd wegens openbare dronkenschap. De jongste personen waren twee dertienjarigen zonder geldige verblijfspapieren.

34,74% van de administratief aangehouden personen is jonger dan 30 jaar³⁷. De leeftijdsgroep 25–29 jaar kent de hoogste waarde (15,06%), gevolgd door de leeftijdsgroep 20-24 jaar (14,46%), 30-34 jaar (13,25%) en de leeftijdsgroep 35-39 jaar (12,85%).

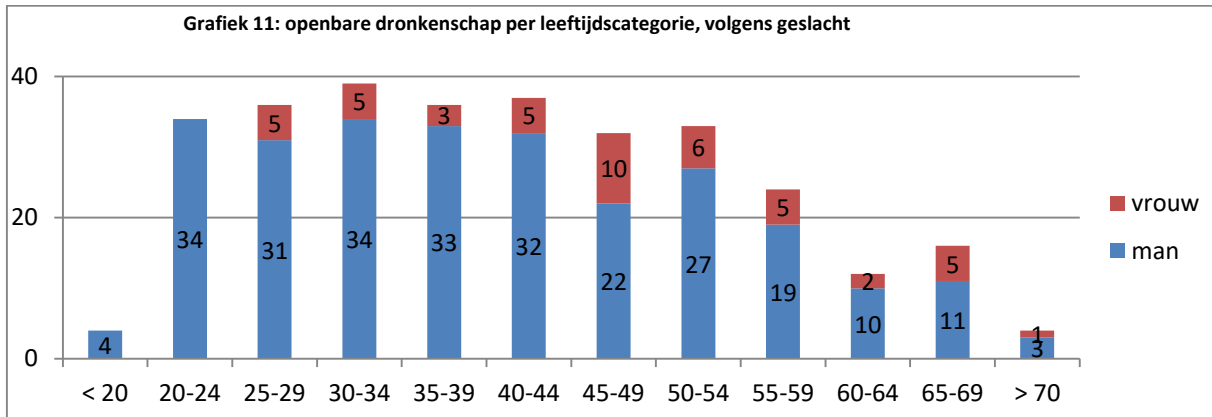
Er werden 14 personen (2,81%) jonger dan 18 en 23 personen (4,62%) ouder dan 65 jaar administratief weerhouden.



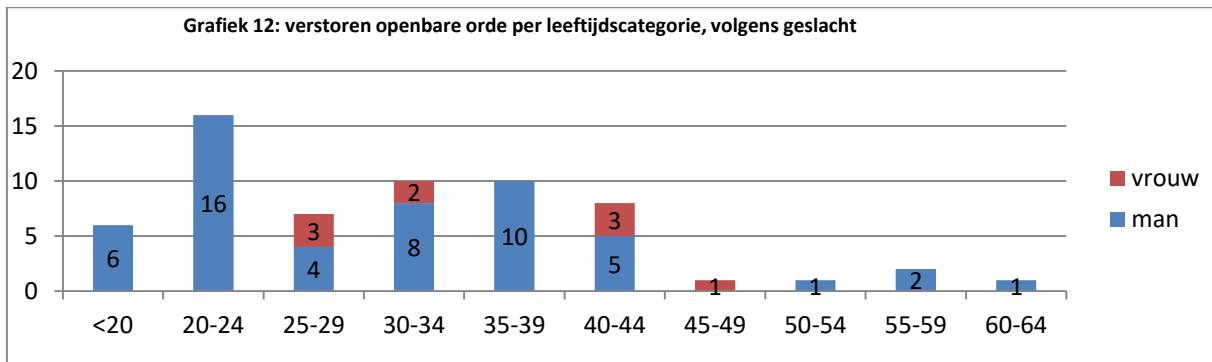
³⁶ 2015: 10,28%, 2014: 7,87%, 2013:7,61%

³⁷ 2015: 36,29%, 2014: 38,39%, 2013: 37,59%, 2012: 40,5%, 2011: 39,77%, 2010: 47,72%, 2009: 41,1%

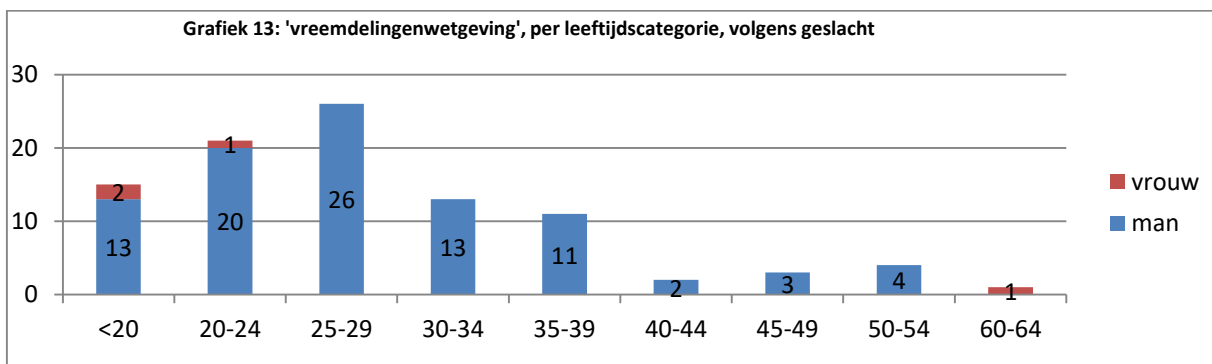
24,10% van de administratief aangehouden personen wegens openbare dronkenschap is jonger dan 30 jaar. Deze waarde ligt net zoals vorig jaar lager in vergelijking met de voorgaande jaren³⁸.



46,77% van de administratief aangehouden personen wegens verstoren openbare orde is jonger dan 30 jaar, wat een lager aandeel is in vergelijking met de voorgaande jaren³⁹.



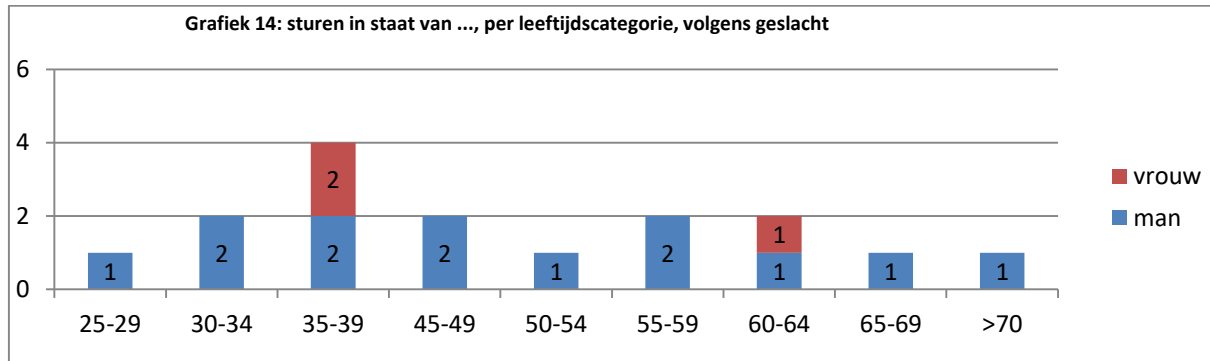
64,58% van de administratief aangehouden personen wegens het feit dat ze geen houder waren van de bij de wet vereiste identiteitsdocumenten is jonger dan 30 jaar (68,63% in 2015). Ook hier blijft het aandeel van de mannen het grootst (95,83%, in 2015: 88,24%).



³⁸ 2015: 26,76%, 2014: 33,78%, 2013: 29,70%, 2012: 32,74%, 2011: 35,74% 2010: 44,20%, 2009: 45,39%

³⁹ 2015: 61,57%, 2014: 61,82%, 2013: 75,76%, 2012: 67,09%, 2011: 60%, 2010: 79,16%, 2009: 70,08%

56,25% van de administratief aangehouden personen wegens sturen in staat van dronkenschap is ouder dan 40 jaar, dit is een lager aandeel in vergelijking met de voorbije jaren⁴⁰, één persoon (6,25%) was jonger dan 30 jaar⁴¹.



Nationaliteit

Wanneer we de nationaliteit van de bestuurlijk aangehouden personen nagaan, zien we dat 65,86% (328 personen) de Belgische nationaliteit heeft⁴². 77,44% van de personen met de Belgische nationaliteit werd bestuurlijk aangehouden wegens openbare dronkenschap, 13,41% wegens het verstoren van de openbare orde en 4,88% wegens het sturen in staat van dronkenschap.

Hiernaast werden personen van diverse herkomst bestuurlijk aangehouden.

Tabel: Nationaliteit bestuurlijk aangehouden persoon

Nationaliteit	aantal	Reden
Marokkaans	18	12x vreemdelingenwetgeving 3x openbare dronkenschap, 3x verstoren openbare orde
Iranees	18	17x vreemdelingenwetgeving, 1x openbare dronkenschap
Pools	15	7x openbare dronkenschap, 7x verstoren openbare orde, 1x nagaan identiteit
Syrisch	11	10x vreemdelingenwetgeving, 1x openbare dronkenschap
Algerijns	9	9x vreemdelingenwetgeving
Roemeens	8	4x vreemdelingenwetgeving, 4x openbare dronkenschap
Nederlands	8	5x openbare dronkenschap, 2x verstoren openbare orde, 1x drugswetgeving
Tunesisch	7	5x vreemdelingenwetgeving, 2x openbare dronkenschap
Macedonisch	7	6x vreemdelingenwetgeving, 1x openbare dronkenschap

Personen woonachtig te Blankenberge

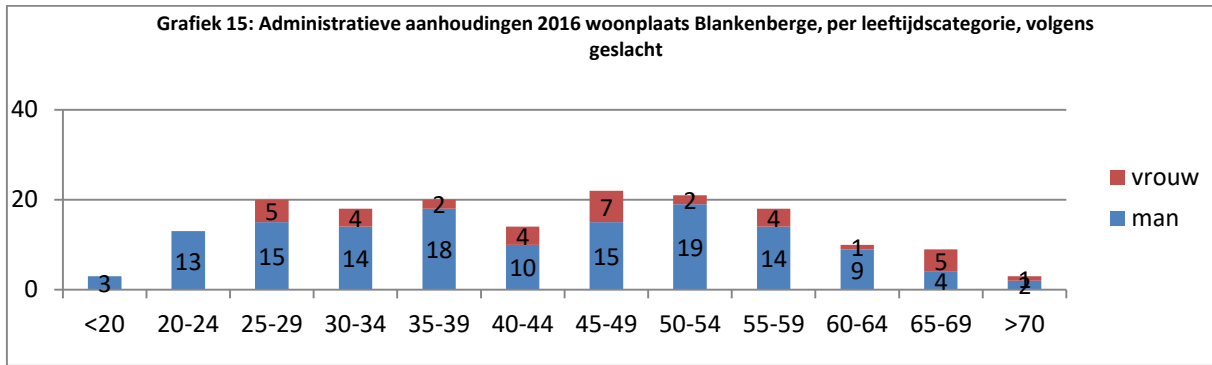
34,34% van de bestuurlijk aangehouden personen (171) was woonachtig te Blankenberge, wat vergelijkbaar is met de waarde van vorig jaar en een lagere waarde is in vergelijking met de voorgaande jaren⁴³. Er werden 136 mannen en 35 vrouwen woonachtig te Blankenberge bestuurlijk aangehouden.

⁴⁰ 2015: 76,92%, 2014: 58,06%, 2013: 63,16%, 2012: 48,65%, 2011: 61,11%, 2010: 71,05%, 2009: 46,4%

⁴¹ 2015: 15,38%, 2014: 22,58%, 2013: 26,32%, 2012: 35,14%, 2011: 16,7%, 2010: 13,15%

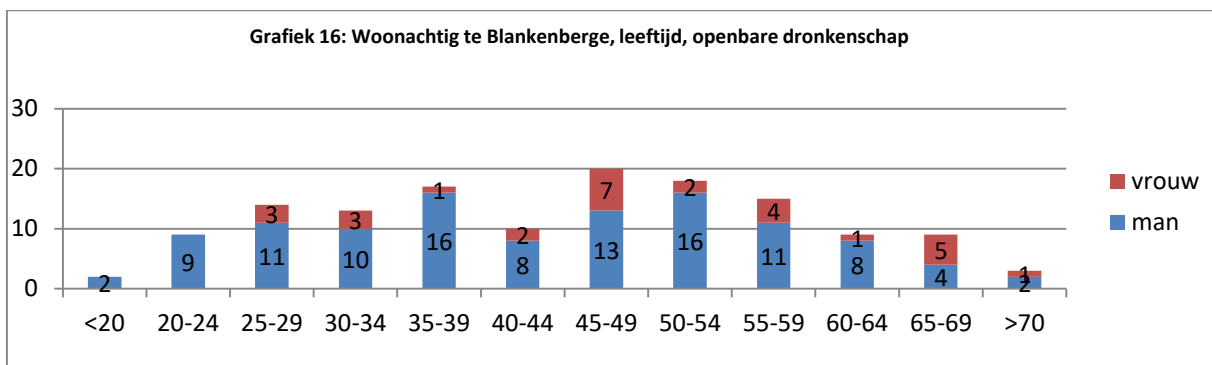
⁴² 2015: 70,77%, 2014: 78,74%, 2013: 79,43%, 2012: 77,62%, 2011: 83,33%, 2010: 80,20%, 2009: 79,41%, 2008: 78,5%

⁴³ 2015: 33,47%, 2014: 39,57%, 2013: 40,25%, 2012: 50,44%, 2011: 39,20%, 2010: 43,66%, 2009: 42,65%, 2008: 33%



Van de 171 administratief aangehouden personen woonachtig te Blankenberge werd 81,29% opgesloten wegens openbare dronkenschap⁴⁴

In geval van opsluiting wegens openbare dronkenschap (307 personen in het totaal) is de betrokkene in 45,28% van de gevallen woonachtig te Blankenberge. Hiervan is 17,99% jonger dan 30 jaar wat een lagere waarde is dan het algemene beeld (24,10%).



Personen woonachtig te Zuienkerke

Het voorbije jaar werden 17 personen woonachtig te Zuienkerke bestuurlijk aangehouden⁴⁵. Elf wegens openbare dronkenschap, drie in het kader van sturen in staat van dronkenschap, twee in het kader van het verstoren van de openbare orde en één persoon omwille van een andere reden⁴⁶.

Feiten te Zuienkerke

De meeste bestuurlijke aanhoudingen vonden plaats te Blankenberge. Volgens de beschikbare informatie deden er zich te Zuienkerke minstens vijf feiten voor waarbij een persoon bestuurlijk van zijn vrijheid werd beroofd (openbare dronkenschap).

⁴⁴ 2015: 74,10%, 2014: 83,58% 2013: 77,97%, 2012: 79,23% 2011: 75,84%, 2010: 72,15%, 2009: 75,3%

⁴⁵ 2015: 3, 2014: 3, 2013: 8, 2012: 2, 2011: 7, 2010: 1, 2009: 5

⁴⁶ 2014: 3, 2013: 8, 2012: 2, 2011: 7, 2010: 1, 2009: 5

2. Gerechtelijke opsluitingen⁴⁷

In 2016 werden er 124 fiches 'gerechtelijke opsluiting' opgemaakt⁴⁸. Eén werd verkeerdelijk aangemaakt en wordt in deze bespreking dan ook niet weerhouden. In de periode 2007-2016 werden per jaar gemiddeld gezien 134 fiches 'gerechtelijke opsluiting' opgemaakt. Wanneer we het aantal opsluitingen in 2016 met de voorgaande jaren bekijken, zien we ten opzichte van 2015 een daling van 6,82%.

Tabel: Gerechtelijke opsluitingen, per maand 2007-2016

	2007	2008	2009	2010	2011	2012	2013	2014	2015	2016
Jan	6	17	11	16	6	5	6	7	9	11
Feb	20	14	3	10	12	11	12	13	11	8
Mrt	13	12	11	5	13	12	8	17	4	7
Apr	18	16	11	16	5	11	9	11	13	7
Mei	13	13	16	10	11	11	6	15	8	8
Jun	18	9	20	15	7	19	16	7	12	5
Jul	8	25	19	11	6	17	17	14	19	26
Aug	21	10	36	12	5	13	10	19	22	17
Sep	6	16	7	14	4	7	13	2	12	7
Okt	11	9	7	18	8	13	3	5	7	9
Nov	10	7	7	6	8	16	6	6	6	11
Dec	16	4	15	6	2	11	10	11	9	7
totaal	160	152	163	139	87	146	116	127	132	123

Gemiddeld werden er 10 gerechtelijke opsluitingen per maand verricht. Uitschieters zijn juli (26) en augustus (17) enerzijds en juni (5) anderzijds.

Reden gerechtelijke opsluitingen 2016

De voornaamste redenen van een gerechtelijke opsluiting waren drugshandel, het aantreffen van een geseind persoon die met bevel tot gevangenneming stond, winkeldiefstal, feiten van intrafamiliaal geweld⁴⁹ en opzettelijke slagen aan politie.

Reden	aantal	%
Drugshandel	14	11,38%
geseind persoon, bevel gevangenneming	12	9,76%
Winkeldiefstal	11	8,94%
intrafamiliaal geweld	11	8,94%
opzettelijke slagen aan politie	6	4,88%
geseind persoon, niet teruggekeerd uit penitentiair verlof	5	4,07%
niet naleven voorwaarden, elektronisch toezicht	4	3,25%
Verkrachting	3	2,44%
geseind persoon, verdwijning	3	2,44%
op vraag andere politiedienst	3	2,44%
gewone diefstal	3	2,44%
diefstal met geweld	3	2,44%

⁴⁷ Bron: register gerechtelijke opsluitingen PZ Blankenberge-Zuienkerke: eigen bewerking

⁴⁸ Niet alle personen werden effectief opgesloten, sommigen verbleven even in de wachtcel of werden (voor verhoor) overgebracht naar het commissariaat.

⁴⁹ Aandeel voorgaande jaren: 2015: 11,36%, 2014: 6,30%, 2013: 9,48%, 2012: 5,44%

vechtpartij met steek- of snijwapen	3	2,44%
poging afpersing - misbruik vertrouwen	2	1,63%
geseind persoon, ontvluchting	2	1,63%
collocatie	2	1,63%
gauwdiefstal	2	1,63%
geseind persoon, drugs	2	1,63%
diefstal met braak, inklimming of valse sleutels	2	1,63%
aanranding eerbaarheid	2	1,63%
mensenhandel	2	1,63%
opzettelijke slagen en verwondingen	2	1,63%
geseind persoon, opzettelijke brandstichting	1	0,81%
diefstal uit voertuig	1	0,81%
geseind persoon, niet naleven voorwaarden	1	0,81%
geseind persoon, schengen	1	0,81%
geseind persoon, opzettelijke brandstichting	1	0,81%
pedofilie	1	0,81%
geseind persoon, belaging	1	0,81%
bedreiging met wapen	1	0,81%
geseind persoon, schriftvervalsing	1	0,81%
poging diefstal met braak	1	0,81%
diefstal van een auto	1	0,81%
poging doodslag	1	0,81%
geseind persoon, diefstal van voertuig	1	0,81%
poging oplichting	1	0,81%
drugsbezit	1	0,81%
psychische belaging / stalking	1	0,81%
in opdracht jeugdrechter	1	0,81%
eenvoudige diefstal	1	0,81%
bedreiging, zonder bevel of voorwaarde, door gebaren of zinnebeelden	1	0,81%
verdacht overlijden	1	0,81%
geseind persoon	1	0,81%
huisdiefstal	1	0,81%
illegaal dracht vuurwapen	1	0,81%
zedenfeiten	1	0,81%
Eindtotaal	123	

Verkeer

1. Verkeersongevallen

Ten opzichte van 2011 is er een dalende trend met betrekking tot het aantal ongevallen met kwetsuren. Het aantal met zwaar gewonden is sterk gedaald in Blankenberge. Er zijn wel meer ongevallen met lichte kwetsuren te Zuienkerke en er werd spijtig genoeg ook een dodelijk verkeersongeval vastgesteld te Zuienkerke (motorrijder - geen derden in betrokken).

Verkeersongevallen Blankenberge

	2012	2013	2014	2015	2016
Verkeersongeval met dodelijke afloop	0	1	0	0	0
Verkeersongeval met zwaargewonden	8	13	12	6	4
Verkeersongevallen met licht gewonden	63	67	75	74	68
Totaal	71	71	87	80	72

Verkeersongevallen Zuienkerke

	2012	2013	2014	2015	2016
Verkeersongeval met dodelijke afloop	0	0	0	1	1
Verkeersongeval met zwaargewonden	7	5	2	2	2
Verkeersongevallen met licht gewonden	24	16	16	26	16
Totaal	21	21	18	29	19

Verkeersongevallen PZ

	2012	2013	2014	2015	2016
Verkeersongeval met dodelijke afloop	0	1	0	1	1
Verkeersongeval met zwaargewonden	15	18	14	8	6
Verkeersongevallen met licht gewonden	87	83	91	100	84
Totaal	102	102	105	109	91

Tot op heden leert de verkeersanalyse ons naar:

Locatie: er zijn geen zwarte punten aan te duiden in de politiezone; de ongevallen in Blankenberge zijn verspreid over het ganse grondgebied;

Tijdstip: er is geen duidelijke tijdsvoorkeuring voor de ongevallen; er zijn vrijwel geen nachtelijke weekendongevallen en ongevallen bij woon- schoolverkeer zijn vrijwel nihil;

Bestuurders: in Blankenberge zijn vooral voetgangers en (brom)fietsers betrokken in ongevallen.

2. Verkeershandhaving

Bemande camera

	2012	2013	2014	2015	2016
Aantal controles in uren	312	355	310	270	280
Aantal gecontroleerde voertuigen	30.623	34.110	44.858	49.616	35.422
Aantal overtredingen	2.596	1.833	2.025	1.641	2.217
% Aantal overtredingen	8,5	5,4	4,5	3,3	6,2

Het doen naleven van de snelheidsbeperkingen is één van de prioriteiten in het actieplan verkeer van de politiezone. Er wordt voornamelijk geflitst op de Gewestwegen te Zuienkerke.

3. Alcohol-drugscontroles

Een tweede prioriteit vastgesteld door de zonale veiligheidsraad is het bestrijden van het rijden onder invloed van alcohol/drugs.

In 2016 werd elke maand tijdens een weekend een alcohol- en drugscontrole uitgevoerd. Er wordt jaarlijks deelgenomen aan de verkeersveilige nacht- en dag en tijdens Beach Land wordt specifiek gecontroleerd op drugs in verkeer.

In 2016 legde 8 % van de bestuurders tijdens de gerichte acties een positieve ademtest af.

Tijdens de winter BOB-campagne wordt vrijwel dagelijks een controle uitgevoerd door de wachtofficier. Buiten de BOB-campagne wordt regelmatig controle uitgevoerd op de Gewestwegen van onze zone met bijzondere aandacht voor Zuienkerke. Tijdens de algemene verkeerscontroles worden de bestuurders altijd aan een ademtest onderworpen (stoppen = blazen).

Tijdens de winterbob-campagne 2016-2017 werden meer dan 1200 ademtesten afgenomen met 25 alerte en 35 positieve ademtesten. 12 rijbewijzen werden ingetrokken.

4. Parkeren

Het toezicht op het foutparkeren is de derde prioriteit in onze politiezone.

Dagelijks is er een agente aangeduid op specifiek toezicht te houden op het foutief parkeren en dat voornamelijk in het centrum van Blankenberge en op de laad- en loskaden. Dagelijks worden onmiddellijke inningen opgesteld. Via de briefingtool worden opdrachten gegeven aan de interventiediensten om nazicht te doen op specifieke locaties. Eveneens wordt elke dag een motorrijder ingezet om specifiek toezicht te houden op het foutparkeren aan de schoolomgevingen.



5. Samenwerking met andere diensten



Tijdens onze verkeerscontroles, vooral deze gericht op zwaar vervoer, wordt er samengewerkt met andere diensten, zoals :

- De douane
- FOD Mobiliteit
- FOD Werkgelegenheid
- Toezicht op de Sociale Wetten (TSW)
- Rijksdienst voor arbeidsvoorziening (RVA)
- Rijksinstituut Sociale Verzekeringen der Zelfstandigen (RSVZ)
- Openbare Afvalstoffenbedrijf (OVAM)
- Vlaamse landmaatschappij