



Politiezone Blankenberge – Zuienkerke (PZ 5445)

Jaarverslag 2014



Inhoud

Voorwoord	6
Inleiding	8
Geografische en demografische gegevens.....	8
1. Leiderschap	10
Missie, visie en waarden	10
Organogram	11
1. Het politiecollege.....	13
2. De politieraad	13
4. Het managementteam	15
Visie naar een excellente politiezorg	16
Gehanteerd bedrijfsvoeringsmodel-organisatieontwikkelingsmodel.....	17
Interne communicatie (vanuit het leiderschap gedreven).....	18
Het intranet	18
2. Strategie en Beleid	19
Zonaal veiligheidsplan	19
1. Veiligheid en leefbaarheid.....	19
2. Dienstverlening en werking.....	19
Actieplannen 2014	20
1. Maatschappelijke overlast	20
2. Geweld tegen persoonlijke integriteit.....	21
3. Eigendomsdelicten	23
4. Verkeer	27
5. Welzijn en veiligheid op het werk	27
6. Capaciteitsmeting.....	28
Protocollen	36
3. Management van medewerkers	37

Personeelskader	37
1. Operationeel kader	37
2. Administratief en logistiek kader	38
Personeelsbeleid	38
1. Selectieprocedure	38
2. Vorming, training en opleiding.....	39
3. Ziekteverzuim	39
4. Evaluaties	40
Mentorschap	40
Vertrouwenspersonen	40
Preventie en bescherming op het Werk (PBW)	40
Inzet CIK.....	41
Opleiding geweldsbeheersing	42
Verlofregeling.....	42
Rechtshulp en zaakschade	42
4. Management van middelen	44
Overzicht begroting – raming.....	44
Aankopen 2014	46
Kennis en technologie	46
Informatica	46
Radiocommunicatie.....	46
Materiaal en diensten	47
Huisvesting	47
Vervoermiddelen.....	48
5. Management van processen	49
De sluier van processen gelicht.....	49
Wat is een proces?	49

Hoe staat het met management van processen in ons korps?	50
6. Medewerkers	51
Personeelsverloop.....	51
Onbeschikbaarheid personeel.....	51
7. Klanten, leveranciers en partners	52
Intern toezicht.....	52
1. Numerieke gegevens.....	52
2. Herkomst van de dossiers	52
3. Voorwerp van de ingediende klacht	52
4. Aard van de dossiers	52
5. Afgehandelde dossiers met eindbeslissing	52
6. Tuchtdossiers.....	53
Transport van eigenaars van getakelde voertuigen.....	53
8. Maatschappij.....	54
Website	54
Sociale media	55
Imagebuilding.....	55
Roefeldag.....	55
Stageplaatsen extern politie en bezoeken	56
Bijstand aan de Lijn bij controles op de kusttram	56
Bezoeken aan het commissariaat.....	57
Opendeurdag.....	57
9. Bestuur en Financiers.....	59
Kantschriften	59
Handhaving openbare orde	59
1. Lokale ordediensten.....	59
2. Bovenlokale ordediensten.....	59

3. Zomerevenementen.....	60
Criminaliteit.....	60
Aanhoudingen	66
1. Bestuurlijke opsluitingen.....	66
2. Gerechtelijke opsluitingen	74
Verkeer.....	75
1. Verkeersongevallen.....	75
2.Verkeershandhaving.....	76
3.Alcohol en drugs.....	76
4.Parkeren	77
5.Samenwerking met andere diensten	77

Voorwoord

Waarde lezer,

Transparant zijn is één van de pijlers in de gemeenschapsgerichte politiezorg. Transparant zijn vraagt tevens een aanzienlijke inspanning, en geeft weinig feedback of resultaat. We stellen ons dan ook, net als veel andere organisaties, regelmatig de vraag naar het nut van dit initiatief... En we troosten ons met de gedachte dat in onze democratische samenleving, eenieder die dat wil, minstens de mogelijkheid heeft om na te gaan hoe zijn of haar politie werkt. Daarom hierna terug het jaarverslag van 2014.

Vorig jaar besprak ik in mijn voorwoord drie grote tendensen:

- De stijging van intrafamiliaal geweld als fenomeen;
- De gevolgen en druk van de neiging naar schaalvergroting en globalisering in de ons omringende maatschappij;
- De stijging van het absentiecijfer in onze zone.

Jammer genoeg kan ik deze drie tendensen enkel bevestigen voor 2014.

- Intrafamiliaal geweld, en met name fysiek geweld binnen de families, blijft een constant aandachtspunt. De groeiende problemen om constructief samen te werken met partners uit de sociale sector (door het stijgend verwijzen naar het beroepsgeheim van hun kant) zijn enkel maar groter geworden. Wanneer de politie zich dan van de weeromstuit beroept op haar beroepsgeheim en het geheim van het onderzoek t.o.v. de sociale wereld worden wij op ongeloof onthaald. Het spijtige gevolg van deze evolutie zal zijn dat de politie steeds minder personen actief naar de sociale sector zal doorverwijzen. De realiteit in deze zone zal zijn dat in dat geval de werklust van de sociale diensten in deze zone met meer dan de helft zal afnemen. Wij blijven evenwel paraat om slachtoffers op te vangen (ook in het weekend, tijdens vakanties en buiten de diensturen) en concrete steun te verlenen voor zover dat binnen onze mogelijkheden ligt.
- We kunnen vaststellen dat de organisaties die vorig jaar opgingen in een schaalvergroting inderdaad druk bezig zijn om zich "aan hun nieuwe schaal aan te passen". Voor onze politiezone betekent dit een toevloed aan (noodgedwongen) nieuwe onderrichtingen aan één kant, en langdurige stiltes in afwachting van komende aanpassingen in andere geledingen.
- Het absentiecijfer in de zone Blankenberge – Zuienkerke is na de stijging van vorig jaar, nog hoger geklommen. Onze capaciteit daalde in 2014 met 10 full-time-equivalenten. Daarbij valt de grote stijging op van personeelsleden afwezig om psychologische en psychische redenen, naast de reeds gekende afwezigheden wegens arbeidsongevallen. De zone heeft inmiddels reeds twee belangrijke initiatieven genomen:
 1. De inschakeling van een psychologe tot wie het personeel zich anoniem en gratis kan wenden bij elk probleem uit de professionele én persoonlijke sfeer;
 2. In afwachting van de gebeurtenissen op federaal niveau zelf reeds een aanvang maken met het onderzoeken van de wijze waarop de training geweldsbeheersing in de zone wordt gegeven, gericht op volgende assen: het grotere belang van verbale geweldsbeheersing inbrengen in de training, de training vereenvoudigen, en ze aanpassen aan de verschillende functionele profielen binnen het korps, en aan de fysieke toestand van ons (ouder wordend) personeel.

Het goede nieuws is dat de criminaliteitscijfers in Blankenberge en Zuienkerke op een historisch dieptepunt zitten. Ze zijn voor het tweede jaar op rij gedaald. In 2014 was het dus in de zone Blankenberge – Zuienkerke veiliger dan de voorgaande jaren.

Met vriendelijke groeten,
Hans Quaghebeur
Hoofdcommissaris
Korpschef

Inleiding

Het voorliggend jaarverslag werd opgesteld volgens het EFQM-managementmodel politie België en de tool 'Jaarverslag' ter beschikking gesteld door de Directie voor de relaties met de lokale politie.

De resultaatsgebieden van het EFQM-managementmodel politie België (hoofdstukken 6-9) stellen ons in staat om verantwoording af te leggen over de werking van het korps en de bereikte resultaten.

Met dit jaarverslag willen we ons echter niet beperken tot resultaten maar willen we, gebruik makend van de organisatiegebieden (hoofdstukken 1-5), ook het kader dat deze werking en deze resultaten mogelijk maakt, schetsen. Op deze manier hopen we een volledige transparantie van onze organisatie te bekomen.

Geografische en demografische gegevens

De politiezone Blankenberge – Zuienkerke is, zoals de naam het zegt, samengesteld uit twee gemeenten: de stad Blankenberge en de gemeente Zuienkerke.

De stad Blankenberge bestaat uit twee oudere woonkernen: Blankenberge en Uitkerke. Deze twee kernen zijn door de groeiende verstedelijking in elkaar opgegaan, ze zijn enkel bouwfysisch te onderscheiden. De stad is geconcentreerd gebouwd rond twee grote verkeersassen: de Kustbaan N34 en de verbindingsweg naar Brugge N371. De deelgemeente Uitkerke heeft door haar polders een oppervlakte van 14,81 km². Blankenberge zelf is 2,61 km² groot.

Blankenberge telde eind 2014 19.981 inwoners (48,70% mannen en 51,30% vrouwen) wat betekent dat er ongeveer 1147 inwoners zijn per km². Hierbij moeten we ook rekening houden met het feit dat een deel van de oppervlakte, zoals hiervoor werd aangehaald, ingenomen wordt door landbouwgronden. We mogen dus stellen dat, rekening houdend met de urbanistische omstandigheden, Blankenberge gekenmerkt wordt door een geconcentreerde, aaneengesloten bebouwing. Het aantal buitenlanders bedraagt 4,8% van de bevolking.

Het belangrijkste kenmerk van de stad Blankenberge is vanzelfsprekend dat het een kustgemeente is. Blankenberge heeft een strand van 3,3 km lang. Dit geeft de stad vanuit elke typologie een specifiek statuut. Als belangrijke reden hiervoor geldt zeker de aanzienlijke aangroei van de bevolking tijdens de weekends en de vakantieperiodes, maar dit is niet de enige reden. Het toerisme als economische activiteit en de aantrekkingskracht die van de kust uitgaat, bepalen een aantal specifieke noodwendigheden, die directe gevolgen hebben op de verstedelijking en op de bevolkingssamenstelling. De ver doorgedreven morfologische urbanisatie komt niet tot uiting in de grote bevolkingsconcentraties omdat de graad van bewoning sterk seizoensgebonden is. Blankenberge kent ook een zeer hoog intern bevolkingsverloop, zo waren er in 2014 1422 interne mutaties. Dit alles maakt ook dat er nog weinig sociale controle bestaat

De gemiddelde werkloosheidsgraad in de stad bedroeg in 2014 11,97 % (stijging met 0,81% tov 2013) (mannen : 12,23% / vrouwen : 11,66%)

Typisch voor Blankenberge is het feit dat de binnenstad vlak aan het strand ligt. Zij wordt gekenmerkt door volks amusement in de talrijke horecazaken, verscheidene toeristische attracties en vooral door de organisatie van een aanzienlijk aantal evenementen. In 2013 waren dat onder meer het carnaval, de havenfeesten, de bloemencorso, Vitaya zomertoer, Vlaanderen muziekland en Beachland. Tijdens het toeristisch seizoen zijn er bovendien wekelijks rommelmarkten, avondmarkten, brocantemarkten, naast de gewone markt die tweemaal per week plaatsvindt.

Blankenberge heeft nog altijd een eigen haven. De vroegere vissershaven is intussen omgebouwd tot een moderne jachthaven waar ruim 1000 plezierboten en zeiljachten hun plaats vinden.

De commerciële activiteit aan de kust berust op twee fundamenteën: het verblijfstoerisme en het eendagstoerisme. Blankenberge is één van de belangrijkste kustplaatsen wat het aantal toeristen en hotelreserveringen betreft. De hele zomer is het heel druk in de stad. In juli en augustus worden er dagelijks tientallen zogenaamde toeristentreinen ingezet en het is ook erg druk op de reguliere treinverbindingen die Blankenberge rechtstreeks met Brussel verbinden. Samen met Oostende is Blankenberge tijdens deze periode de populairste kustbestemming.

Zowat 45% van de woningen aan de kust is een tweede verblijf. Dat blijkt uit een studie van de Vlaamse regering. Voor het eerst wordt ook het aantal tweede verblijven in het hele Vlaamse gewest onder de loep genomen. Het Vlaamse gewest telt iets meer dan 212.000 tweede verblijven. Het gaat om 158.000 woningen in gewone gebouwen of appartementen en 54.000 in vakantieverblijven gelegen op parken als Centerparks en Sunparks, op campings of in recreatiegebied. Het merendeel daarvan, zowat 104.000, bevindt zich, weinig verrassend, in de negen kustgemeenten. Het populairst zijn Knokke-Heist, met bijna 19.000 tweede verblijven en Middelkerke (bijna 18.000). Koksijde, De Haan en Oostende tellen 10.000 tot 14.000 tweede verblijven en in Bredene, Nieuwpoort, Blankenberge en De Panne zijn dat er tussen de 7.000 en 8.000. In de top 15 van gemeenten met veel tweede verblijven duiken ook enkele steden op. Het gaat om Gent, Brugge, Kortrijk en Hasselt. In vergelijking met het totale aantal woningen gaat het dan wel om geringe aantallen gaat. In de provincie Limburg zijn er 15.743 tweede verblijven, of 4,1% van alle woningen.

De deelgemeente Uitkerke wordt zoals gezegd vooral gekenmerkt door haar polders. Men vindt er een uitgestrekt vogelreservaat in een agrarisch gebied.

De gemeente Zuienkerke is een rurale gemeente en ontstond uit de fusie van de vier landelijke polderdorpjes Houtave, Meetkerke, Nieuwmunster en Zuienkerke. Het ligt ingesloten tussen de dichtbevolkte provinciehoofdstad Brugge en de kust. Zuienkerke telde einde 2014 2.714 inwoners (50,44% mannen en 49,56% vrouwen) en beslaat een oppervlakte van 48,86 km², wat betekent dat Zuienkerke ongeveer 56 inwoners telt per km². Dit wordt verklaard door het uitgesproken ruraal karakter. Het aantal buitenlanders bedraagt 1,27% van de bevolking.

De gemeente Zuienkerke wordt doorkruist door drie belangrijke verkeersaders: de N371 (de verbindingsweg Brugge – Blankenberge), de N9 (de verbindingsweg Brugge – Oostende) en de N307 (de verbindingsweg Brugge – Wenduine).

De gemiddelde werkloosheidsgraad in Zuienkerke bedroeg in 2013 4,69% (daling met 0,03% tov 2012 / 4,72%)

90% van de oppervlakte van Zuienkerke is potentiële landbouwgrond. De belangrijkste teeltgroepen zijn weiden en grasland, granen, groenvoedergewassen, nijverheidsgewassen en extensieve groenteteelt in open lucht. De veeteelt heeft voornamelijk betrekking op de runderteelt, niet zozeer qua aantal dieren, maar wel qua aantal bedrijven (bijna 72%). De varkensteelt is niet zo intensief (24%). Het aantal stukken pluimvee wordt op ca. 90.000 geschat, verspreid over 18 bedrijven. In de laatste jaren merken we een vermindering van het aantal banen in de landbouwsector.

Uit deze uiteenzetting mag blijken dat de twee gemeenten die de politiezone Blankenberge – Zuienkerke vormen sterk van elkaar verschillen en dat bij de bepaling van het politiebeleid moet worden rekening gehouden met de noodwendigheden eigen aan elk van deze gemeenten.

1. Leiderschap

Missie, visie en waarden

In kader van de opmaak van het zonaal veiligheidsplan 2014-2017 werd aan onze belanghebbenden gevraagd welke kenmerken zij verwachten terug te vinden bij de lokale politie Blankenberge-Zuienkerke. Aan de hand van hun antwoorden werd er een nieuw Mission Statement geschreven.

Missie

De lokale politie Blankenberge-Zuienkerke verzekert op een efficiënte, kwalitatieve en professionele wijze de basispolitiezorg voor alle burgers in onze zone waarbij de gemeenschapsgerichte dienstverlening rechtstreeks bijdraagt tot een veilige en leefbare omgeving.

Visie

Bijdragen tot een leefbare en veilige omgeving met een zichtbare en aanspreekbare politie die zich bewust is van haar voorbeeldfunctie.

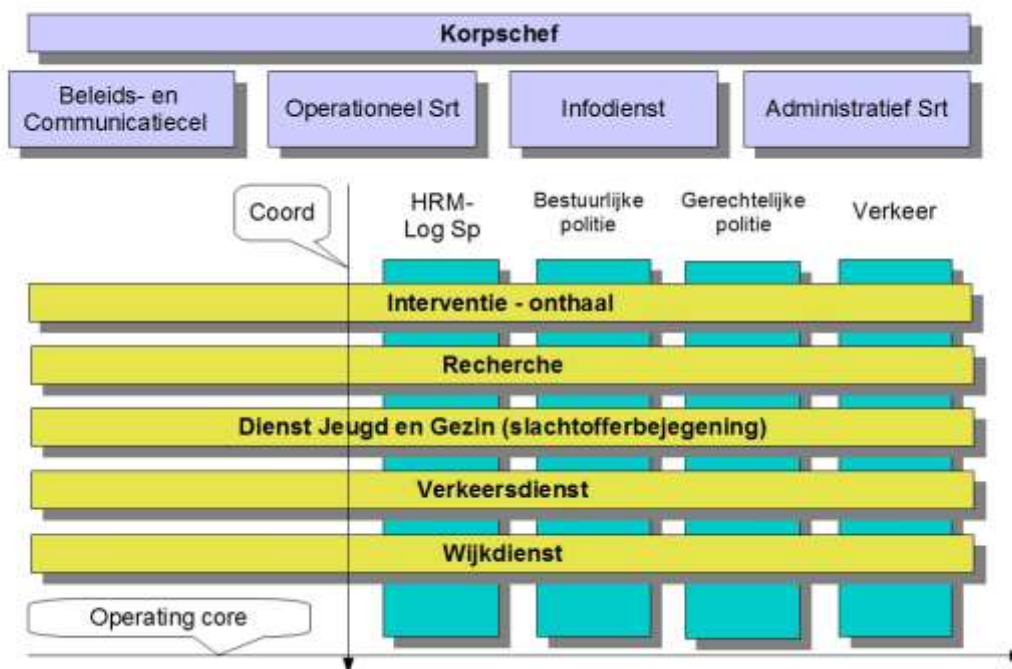
Interactieve communicatie en constructieve samenwerking met onze overheden, partners en de samenleving zijn voor ons een middel om ons beleid transparant te houden en om continu te verbeteren.

Borg staan voor de kwaliteit in onze dienstverlening door professionalisme, een goede werksfeer en communicatie.

Waarden

Professioneel en klantgericht
Integer en objectief
Efficiënt en probleemoplossend
Respectvol en bereid om te luisteren
Loyaal en verantwoordelijk
Enthousiast en gedreven

Organogram



Het korps staat onder leiding van de korpschef HCP QUAGHEBEUR Hans, die samen met het managementteam het korps beheert.

Vier cellen werken voor de ganse organisatie:

1. de beleids- en communicatiecel, waarbinnen het beleid tot stand komt;
2. het operationeel secretariaat waar de coördinatie gebeurt wat betreft de inzet van personeel en de inhoudelijke concrete opgave van uit te voeren opdrachten;
3. de infodienst waar de gerechtelijke documentatie en de registratie van de informatie plaatsvindt, onder leiding van CP CALLIER Michel;
4. het administratief secretariaat met opdrachten in het domein van HRM (human resources management), logistiek en met de specifieke secretariaatfunctie voor de korpschef, onder leiding van CP VAN HOOFF Patrick.

Vijf diensten vormen (horizontaal in het schema) de operating core. Daar bevindt zich het personeel dat de opdrachten op het terrein daadwerkelijk uitvoert:

1. de dienst Interventie en Onthaal van CP SOULLIAERT Henk
2. de recherche van CP VAN DAMME Dimitry
3. het zorgteam van HINP MARYSAEL Marino
4. de verkeersdienst van CP CALLIER Marc
5. de wijkdienst van HINP SIMOENS Gregory

Dwars door deze operating core lopen vier functioneringskanalen waarbinnen de werking wordt bepaald (verticaal in het schema):

1. de materie HRM – logistieke steun: verantwoordelijkheid CP VAN HOOFF Patrick
2. de materie Bestuurlijke Politie: verantwoordelijkheid CP VAN LANDSCHOOT Koen
3. de materie Gerechtelijke Politie: verantwoordelijkheid van CP SOULLIAERT Henk
4. de materie Verkeer: verantwoordelijkheid van CP CALLIER Marc

Daarnaast zijn er nog volgende specifieke functies:

- woordvoerder: HINP DENOYETTE Philip
- ICT-adviseur: PATTEEUW Jens

In ons korps van middelgrote omvang is het moeilijk om personen één uitsluitende bevoegdheid te geven. Leidinggevendenden kunnen dan ook taken krijgen als verantwoordelijke voor een component van de operating core, als verantwoordelijke voor één van de verticale functionaliteiten, voor een project, of voor een combinatie daarvan.

Een dergelijk model van 'Multi-unit organisatie' is aangewezen voor diensten die een grote diversiteit aan opdrachten hebben, uit te voeren door hetzelfde personeel.

De voordelen van dit model zijn:

- het is motiverend: ieder kent zijn taken en verantwoordelijkheden
- een betere realisatie van de doelstellingen wordt mogelijk
- het is een soepele organisatievorm
- het is een organisatievorm waarin overleg ingebouwd zit

De nadelen zijn:

- er is mogelijkheid van conflicten tussen de 'horizontale' en de 'verticale' werking
- er is het gevaar van een dubbele hiërarchie

Voor klassieke auteurs is het idee van een dergelijke matrixstructuur uit den boze: het is een inbreuk op alle principes en de structuur zou niet langer ordelijk en overzichtelijk zijn. Toch werd voor dit model gekozen omdat in feite een dubbele gezagsstructuur niemand vreemd is. Velen onder ons zijn immers opgegroeid in een gezin met een dubbele gezagsstructuur.

In deze structuur zijn verschillende lijnmanagers gezamenlijk en gelijkelijk verantwoordelijk voor de beslissingen en daarom zijn zij gedwongen om eventuele problemen in onderling overleg op te lossen. En er blijft nog altijd de korpschef die de uiteindelijke beslissing kan nemen.

'Matrixorganisaties zijn geschikt voor organisaties die bereid zijn hun conflicten op te lossen via informele onderhandelingen tussen gelijken in plaats van hun toevlucht te nemen tot het formele gezag, tot de formele macht van superieuren over ondergeschikten en van lijn over staf. De matrixstructuur is geschikt voor volwassen organisaties.'

Het spreekt voor zich dat de organisatievorm waarvoor onze zone koos tot stand kwam na overleg in het managementteam.

Het korps werkt nu al enige tijd in een dergelijke structuur en de kaderleden beginnen het nieuwe karakter van hun plaats en functie ten volle te ontdekken en toe te passen. Wij zijn van 'uitvoerders van bevelen' meer geëvolueerd naar 'meedenkers' met de leiding en verantwoordelijke initiatiefnemers.

Beleidsorganen

1. Het politiecollege

In een meergemeentezone, zoals de PZ Blankenberge-Zuienkerke, oefent het politiecollege de bevoegdheden van het college van burgemeester en schepenen en de bevoegdheden van de burgemeester uit. De bevoegdheden zijn die bevoegdheden die samenhangen met de organisatie en het beheer van de lokale politie (bv.: het uitoefenen van het gezag over het korps en de korpschef, het geven van orders, het opleggen van tuchtsancties, het doen van aankopen en aanbestedingen).

Het politiecollege is als volgt samengesteld : de heer DE KLERCK Patrick, burgemeester van Blankenberge, voorzitter, de burgemeester van Zuienkerke de heer DE VLIEGHE Alain. De Secretaris is Peter VERHEYDEN (stadssecretaris Blankenberge). De korpschef, hoofdcommissaris Hans QUAGHEBEUR is ook lid van het politiecollege. Bij bespreking van financiële aangelegenheden wordt als deskundige de bijzonder rekenplichtige Dirk PLOMPEN uitgenodigd om deel te nemen.

In 2014 kwam het politiecollege 11 maal bijeen.

2. De politieraad

In meergemeentezones wordt voorzien in de oprichting van een politieraad, waarnaar een belangrijk gedeelte van de bevoegdheden van de gemeenteraden (niet allemaal) wordt overgeheveld. Door de rechtspersoonlijkheid van de zone kan de politieraad de lokale politie effectief organiseren en beheren. Alle bevoegdheden inzake begroting, personeelsformatie en benoemingen behoren tot de bevoegdheden van de politieraad.

De politieraad wordt gevormd door het politiecollege en vijftien gemeenteraadsleden (dertien van Blankenberge en twee van Zuienkerke).

De politieraadsleden waren in 2014 :

BLANKENBERGE	ZUIENKERKE
DE KLERCK Patrick	DE VLIEGHE Alain
BENOOT Charlotte	BONTE Brigitte
DE CONINCK Guy	GOETHALS Eddy
DE MEULENAERE Patrick	
DEVOS Tom	
BUYSSCHAERT Sandy	
DE PAUW Annie	
JACOBS Jeannine	
KINA Patrick	
MEYERS Jean-Pierre	
PAUWELS Michèle	
PUYPE Jeannine	
VAN RYSEL Catharine	
VIERSTRAETE Linda	

In 2014 kwam de politieraad 6 maal samen.

3. De zonale veiligheidsraad

In elke politiezone wordt een zonale veiligheidsraad opgericht waarbinnen een systematisch overleg wordt georganiseerd tussen de burgemeesters, de procureur des Konings, de korpschef van de lokale politie en de bestuurlijk directeur-coördinator van de federale politie of zijn afgevaardigde.

De zonale veiligheidsraad kan deskundigen uitnodigen om deel te nemen aan zijn werkzaamheden.

De opdrachten van de zonale veiligheidsraad zijn de volgende:

- het bespreken en de voorbereiding van het zonaal veiligheidsplan
- het bevorderen van de optimale coördinatie van de uitvoering van de opdrachten van bestuurlijke en gerechtelijke politie
- het evalueren van de uitvoering van het zonaal veiligheidsplan

De zonale veiligheidsraad is als volgt samengesteld:

- de Heer Patrick DE KLERCK, burgemeester van Blankenberge, voorzitter
- de Heer Alain DE Vlieghe, burgemeester van Zuienkerke
- de Heer Guy BILLIOUW, procureur des Konings West-Vlaanderen afdeling Brugge
- de Heer Luc GHEYSEN, bestuurlijk directeur-coördinator
- de Heer Hans QUAGHEBEUR, korpschef

Volgende deskundigen werden opgenomen:

- Mevrouw Nathalie BARZEELE, substituut procureur des Konings
- de Heer Rigobert MARTENS, gerechtelijk directeur a.i.
- de Heer Wouter LAPEIRRE, stafmedewerker / interne evaluator preventiedienst stad Blankenberge
- de Heer Philip DENOYETTE, beleidsmedewerker – secretaris zonale veiligheidsraad

In 2014 kwam de zonale veiligheidsraad één maal samen.

4. Het managementteam

De opdracht van het team is om, onder leiding van de korpschef, het management van de politiezone Blankenberge-Zuienkerke te verzekeren door:
het ontwikkelen en doen toepassen van beleidslijnen
het geven van richting, leiding en steun aan de personeelsleden
het opstellen van budgetten
het rapporteren over resultaten en de stand van zaken in de onderscheiden diensten
het organiseren en beheren van de onderscheiden diensten

De noodzaak van een managementteam werd ingegeven door het besef dat het beleid op middellange en lange termijn in het korps het beste tot stand komt in overleg tussen de diverse verantwoordelijken voor de functionaliteiten en de verschillende diensten van het korps.

Dit beleid wordt in de schoot van het managementteam ontwikkeld, vastgesteld en gecontroleerd.

Het managementteam vergadert om de veertien dagen en kwam in 2014 26 keer samen.

Het managementteam bestaat uit de korpschef en de diensthoofden HRM & Logistiek, Verkeer, Gerechtelijke politie, Bestuurlijke politie, Recherche en Wijkdienst.

Zij worden bijgestaan door de beleidsmedewerkers de heer Wouter LAPEIRRE en Hoofdinspecteur Philip DENOYETTE (secretaris).

Visie naar een excellente politiezorg

Eén van de kerntaken van de overheidszorg is veiligheid en leefbaarheid verzekeren in de samenleving. Maar maatschappelijke veiligheid is ook een zorg van iedereen, van elk individu en van elke organisatie in de samenleving. De bijdrage van politie is het leveren van een 'excellente politiezorg'.

Een veilige samenleving ontstaat en groeit vooral door en met een actieve en betrokken bevolking. De inbreng van de (verschillende) gemeenschappen, van de verschillende actoren en een coherent beleid van de bevoegde overheden en diensten zijn hierbij van primordiaal belang. Als antwoord op de noden en de behoeften van de bevolking stellen de overheden, op de verschillende beleidsniveaus, een integraal en geïntegreerd veiligheidsbeleid op. Zij bepalen duidelijk wat van de diverse belanghebbenden in het veiligheidsnetwerk verwacht wordt en hoe de bevoegdheden, verantwoordelijkheden en taken van elkeen afgebakend zijn. Die belanghebbenden stemmen hun eigen initiatieven en inspanningen af op dit beleid. Ze doen dit ook onderling. Op die manier dragen ze gezamenlijk bij tot de realisatie van de vooropgestelde doelen op het vlak van veiligheid, leefbaarheid en criminaliteit. De optelsom van de inspanningen en resultaten van elke belanghebbende leidt tot de door de bevoegde overheden gewenste maatschappelijke effecten.

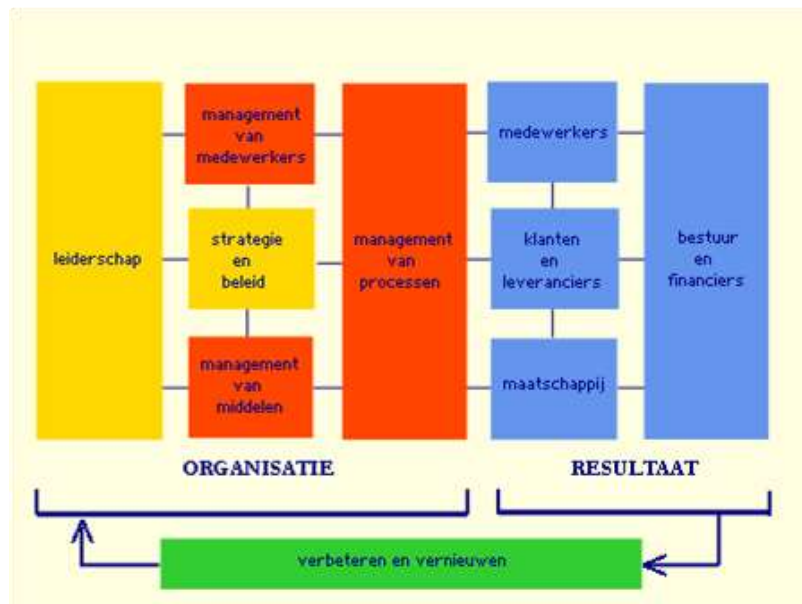
Via een veiligheidsketen van vijf maatregelen (proactie, preventie, voorbereiding, reactie en nazorg) dragen 'alle' belanghebbenden op een integrale en geïntegreerde wijze bij tot de maatschappelijke veiligheid.

De visie op een 'excellente politiezorg' is gebaseerd op vier basisbegrippen, met name:

- Het overheidsbeleid inzake 'maatschappelijke veiligheid'
- Het politiespecifieke model 'gemeenschapsgerichte politiezorg'
- De, eveneens politiespecifieke, essentiële werkwijze 'informatiegestuurde politiezorg'
- Een algemeen basisbegrip 'optimale bedrijfsvoering' (ondersteunend managementmodel)

Om een 'excellente politiezorg' te kunnen leveren is het van belang om de vier basisbegrippen 'geïntegreerd' toe te passen.

Gehanteerd bedrijfsvoeringsmodel-organisatieontwikkelingsmodel¹



Het model omvat negen aandachtsgebieden en één teruglooppijl.

De negen aandachtsgebieden zijn verdeeld in vier resultaatgebieden (met daarin de vijf groepen belanghebbenden: klanten, leveranciers en partners, medewerkers, maatschappij en bestuur en financiers) en vijf organisatiegebieden (leiderschap, strategie en beleid, management van medewerkers, van middelen en van processen).

Alle velden zijn onderling met elkaar verbonden. Een actie in één gebied veroorzaakt gevolgen in meerdere andere aandachtsgebieden. De verbanden tussen de aandachtsgebieden zijn belangrijker dan de 'vakjes' op zich.

De Plan-do-check-act-regelkring (PDCA) is verwerkt in het model. 'Leiderschap' en 'Strategie en beleid' staan voor Plan, 'management van medewerkers', '... van middelen' en '... van processen' voor Do, de resultaatgebieden voor Check en de teruglooppijl 'verbeteren en vernieuwen' voor Act. De Plan-fase kreeg een gele, de Do-fase een rode, de Check-fase een blauwe en de teruglooppijl een groene kleur.

Het model vertrekt met de blik van buiten naar binnen.

Sterk vereenvoudigd stellen we dat in principe eerst wordt gepeild naar de gerechtvaardigde verwachtingen van alle belanghebbenden (resultaatgebieden). Op basis daarvan wordt de organisatie ingericht en worden haar activiteiten gepland en uitgevoerd (organisatiegebieden).

Resultaten worden gemeten. Daaruit leert de organisatie en verbetert ze haar inrichting en haar activiteiten (verbeteren en vernieuwen).

¹ Optimale bedrijfsvoering bij de politie. Blauw beter op straat, Dirk van Aerschot, 2008, Maklu, Antwerpen.

Interne communicatie (vanuit het leiderschap gedreven)

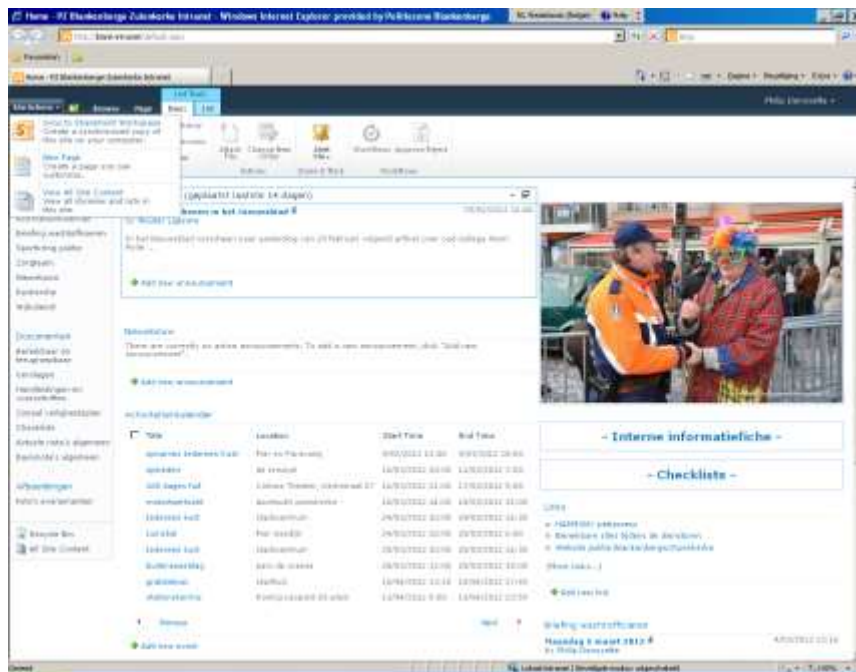
Het intranet

Het intranet is, mits op de juiste manier gebruikt, een belangrijk instrument voor communicatie. Met intranet is het immers mogelijk informatie snel en gelijktijdig naar alle uithoeken van de organisatie te verspreiden.

Het intranet is per definitie interactief. Dat betekent dat er mogelijkheden tot tweerichtingsverkeer moeten bestaan. We moeten er voor zorgen dat ons intranet niet te statisch wordt, met alleen protocollen, handleidingen, ... zodat er voor de medewerker nog weinig ruimte bestaat om zelf 'mee te doen'.

De motivatie van de medewerkers kan gestimuleerd worden door hun band met de organisatie te versterken. Dankzij het brede aanbod van informatie op het intranet is de medewerker beter op de hoogte van de verschillende activiteiten in de organisatie. De beschikbaarheid van vakinhoudelijke en functiegerichte informatie versterkt bij medewerkers bovendien het gevoel dat ze vanuit de organisatie goede ondersteuning krijgen.

De SPN Zeebrugge, met standplaats in Blankenberge, heeft toegang toe ons intranet.



2. Strategie en Beleid

Zonaal veiligheidsplan

Het zonaal veiligheidsplan zorgt voor de planning en de uitvoering van de politieactiviteiten op lokaal vlak. Dit plan moet gezien worden in het ruimer proces van de integrale en geïntegreerde aanpak van de veiligheid en werd opgesteld rekening houdend met de beleidslijnen van de minister van Binnenlandse Zaken en de minister van Justitie, de prioriteiten van de procureur des Konings, de beleidslijnen van de burgemeesters en de bevraging van sleutelfiguren.

Na deze scanning en analyse werden in de zonale veiligheidsraad van 17 april 2013 de volgende strategische doelstellingen in het zonaal veiligheidsplan ingeschreven:

1. Veiligheid en leefbaarheid

- De politiezone Blankenberge/Zuienkerke wil de 'maatschappelijke overlast', waaronder we sluikestorten/hondenpoep/zwerfvuil, inbreuken door jongeren (bijvoorbeeld druggereleerd) en sociale overlast verstaan op een projectmatige en in samenwerking met partners, intern en extern aan onze organisatie, aanpakken.
- Het verbeteren van de politionele benadering van geweld tegen de persoonlijke integriteit, door het invoeren van een geheel van maatregelen op basis van een kwaliteitsvolle en integrale aanpak.
- De politiezone Blankenberge/Zuienkerke wil op basis van de maatregelen van de 'maatschappelijke veiligheid' (proactie, preventie, voorbereiding, reactie en nazorg) samen met haar partners in veiligheid de eigendomsdelicten (woninginbraak, fietsdiefstal) op een integrale en geïntegreerde manier aanpakken.
- De politiezone Blankenberge/Zuienkerke wil samen met haar partners op een planmatige wijze bijdragen tot een verkeersveilige en -leefbare leefomgeving. Daarbij zal bijzondere aandacht uitgaan naar het wildparkeren, alcohol en drugs in het verkeer en overdreven snelheid. Dit willen we realiseren door het organiseren van preventieve activiteiten en het verhogen van de subjectieve en objectieve pakkans.

2. Dienstverlening en werking

Er wordt een stuurgroep aangesteld om aan de hand van de resultaten van het medewerkerstevredenheidsonderzoek prioriteiten vast te leggen die op projectmatige manier zullen aangepakt worden

Het plan werd geadviseerd door:

- de Algemene Directie Veiligheid- en Preventiebeleid van de FOD Binnenlandse Zaken
- de Dienst Strafrechtelijk Beleid van de FOD Justitie
- de Directie van de relaties met de lokale politie

en goedgekeurd door de minister van Binnenlandse Zaken en de minister van Justitie.

Actieplannen 2014

1. Maatschappelijke overlast

1.1. Milieu

In het kader van de overlast – sluikestorten werden volgende actiepunten uitgevoerd .

Een meldingstool werd voorzien. Er zijn ondertussen 60 meldingen binnen gekomen (operationeel sedert maart 2014)

Het meldingsformulier werd digitaal beschikbaar gesteld op

1. de website van de politiezone via : "interactief" > "contact/aanvragen/meldingen" > melding reinheid stad
2. de website van de stad Blankenberge via : "leefomgeving" "Afval" > "melding reinheid"

Een informatiemoment werd voorzien bij de lancering van het digitaal meldpunt in maart 2014. De pers werd samengeroepen en er is media-aandacht gekomen (kranten, infoblaadjes, ...)

Op het maandelijks overleg tussen politie /Bodi /preventie en soms zelfs in aanwezigheid van de burgemeester en/of de bevoegde schepen worden de pijnpunten besproken.

Meldingen komen deels binnen via de meldingstool. Ook telefonisch via het onthaal komen meldingen binnen en ook heel veel via de burgemeester of de bevoegde schepen (die dan onze tussenkomst inroepen).

Het maandelijks overleg is steeds kunnen doorgaan tussen politie/ Bodi/ preventie, soms zelfs in aanwezigheid van de burgemeester en/of de bevoegde schepen.

Een register van veelplegers wordt bijgehouden door de dienst handhaving milieu sedert maart 2014. Momenteel springen geen echte 'veelplegers' in het oog (de lijst wordt verder opgebouwd).

Speelpleintjes en de uitgaansbuurt zijn probleemplaatsen (wildplassen, schoppen tegen vuilzakken of stapels karton, edm). Er is nu al camerabewaking voorzien in de uitgaansbuurten. De piste wordt onderzocht om een mobiele camera in te zetten op probleemplaatsen.

Er wordt minimum 8 uur per week samen met BODI in burger gecontroleerd (aangepaste uren -> vroegen- of latendienst). Nu en dan is er een grote actie in uniform met de nodige media-aandacht.

Er werd in 2014 ongeveer een 400 tal uur toezicht gehouden.

Ongeveer elke maand werd een bepaald milieu-item gepubliceerd met actuele problemen (bv. honden op het strand, Hoogploate-park, te vroeg buitenplaatsen zakken, ...).

1.2. Overlast

Besluiten drankgelegenheden

Eén uitbating kreeg het verbod opgelegd om muziek al of niet elektronisch versterkt te maken of te laten maken of eender welk evenement in te richten of te laten inrichten waarbij muziek al of niet elektronisch versterkt wordt gemaakt :

binnen in de voor het publiek toegankelijke plaatsen van 22.00 uur tot de daarop volgende dag om 08.00 uur

en verplichting om : een volledig akoestisch onderzoek uit te laten voeren op kosten van de verantwoordelijke persoon van de inrichting met vermelding van de nodige saneringsmaatregelen voor deze inrichting. Het akoestisch onderzoek moet uitgevoerd worden door een milieudeskundige erkend in de discipline geluid en trillingen, in samenspraak met de milieudienst van de stad Blankenberge.

Eén uitbating kreeg een uitbatingsverbod voor een termijn van 13 dagen

Hoorzittingen :

Er werden in 2014 vier hoorzittingen georganiseerd met betrekking tot de problematiek geluidshinder

Plaatsverboden

8 verwittigingen + 1 plaatsverbod voor 30 dagen.

Verplichtingen plaatsverbod :

Het was de betrokkene verboden om zich in de openbare instellingen en in de straten van de uitgaansbuurt, te bevinden tussen 19.00 uur en 09.00 uur alsook op alle voor het publiek toegankelijke evenementen op het ganse grondgebied van de stad Blankenberge voor een periode van een maand. De uitgaansbuurt wordt als volgt omschreven : Grote Markt, Weststraat, Breydelstraat, Vissersstraat, Casinoplein, Casinostraat, Hoogstraat, Langestraat en Graaf Jansdijk.

2. Geweld tegen persoonlijke integriteit

2.1. Tactische doelstelling 1 preventieve aanpak

2.1.1. Contactmoment met de horecazaken in de uitgangsbuurt om de infocampagne omtrent alcohol en druggebruik in horecazaken voor te leggen
contactmoment heeft plaats gehad op 16.06.2014 in aanwezigheid van 90 procent van de uitbaters. Infomoment werd als positief onthaald. Ook burgemeester en korpschef waren aanwezig. In het kader van het actieplan werd duidelijk gesteld dat agressie tegen politieambtenaren niet zal getolereerd worden.

2.1.2. Bij dossiers betreffende agressie tegen politieambtenaren dit systematisch voorleggen aan de referentiemagistrate.
In 2014 werden 2 dossier met de referentiemagistrate besproken , In beide gevallen werd vastgesteld dat de opvolging van deze dossiers niet goed verlopen zijn omdat de zone niet op de hoogte was van de behandeling voor de rechtbank en zich zo geen burgerlijke partij kon stellen. In die zin dient het opvolgingsproces volledig herbekeken en uitgeschreven worden.

2.2. Tactische doelstelling – repressieve aanpak

- 2.2.1. Bij elk geval van agressie tegen politieambtenaren gepleegd door de burger gerechtelijke stappen ondernemen door een pv op te maken en als zone zich altijd burgerlijke partij te stellen

In 2014 heeft zich 1 feit van agressie voorgedaan. Deze zaak dient dan ook nog voor de rechtbank te komen. De nodige stappen werden ondernomen, jammer dat ook hier niet onmiddellijk door de verantwoordelijke initiatief genomen werd om het parket te verwittigen.

- 2.2.2. Bij elke manifest valse klacht die binnenkomt dient een pv lasterlijke aantijging, laster of laster en eerroof gemaakt worden.

Volgens de gegevens van Intern Toezicht werden er in 2014 geen dergelijke valse klacht geacteerd.

- 2.2.3. Bij ernstige incidenten, de lokale pers inlichten van het incident en de vervolging die eraan is gegeven om zo de bevolking bewust te maken van het probleem.

Er werden in 2014 geen persberichten omtrent het geweld tegen politieambtenaren verspreid.

2.3. Tactische doelstelling – repressieve aanpak – verhogen van veiligheidsgevoel en expertise bij leden van de zone

- 2.3.1. Zoeken naar geschikte persoon om tijdens de voortgezette opleiding minstens een uur les te geven inzake de psychosociale benadering

Een lesgever van de WPS heeft tijdens de voortgezette opleiding van mei – juni, vijf sessies met praktijkvoorbeelden en acteurs aan alle personeelsleden van het korps gedoceerd. De meningen van de personeelsleden over de bijscholing waren over het algemeen positief.

- 2.3.2. Onderzoeken hoe andere korpsen hun training afstemmen op de fysieke conditie en leeftijd van het personeel:

De bevraging op het niveau van de korpschef bij de PZ Ath is mislukt. Tientallen initiatieven tot contactname door onze PZ tot zelfs de korpschef toe bleven onbeantwoord. Vanuit de Pz Ath, die nochtans bekend staat als de voortrekker van dergelijke opleidingen kregen wij geen enkele feed-back. De reden hiervoor is niet gekend.

2.4. Tactische doelstelling Nazorg – verhogen van het subjectieve veiligheidsgevoel bij de leden van de zone door ...

- 2.4.1. Het opmaken van een overzichtskaart waarop alle mogelijke diensten vermeld staan die instaan voor de nazorg en deze kaart digitaal versturen in het politiegebouw.

Deze overzichtskaart werd opgemaakt, gedigitaliseerd en op intranet geplaatst voor het personeel. De laatste wijzigingen qua telefoonnummers en instanties werden op het eind van 2014 nog eens aangepast en verspreid.

2.4.2. Toepassen van het nationaal draaiboek van zodra dit uitgegeven wordt.

In 2014 mochten wij alsnog geen nationaal draaiboek agressie ontvangen.

2.4.3. Toepassen van het principe dat sloba's initiatief moeten nemen om zelf naar het politieel slachtoffer toe te stappen.

In het geregistreerde geval van agressie zijn de slobadiensten naar het politieel slachtoffer toegestapt doch deze wenste geen hulp.

2.4.4. Toepassen en omkaderen van de eerste opvang van de OBP van wacht bij elke interventiedienst. Deze persoon is, in geval van een agressie incident, verantwoordelijk voor de steun van het politieel slachtoffer.

In het ene geval van agressie werd de OBP met wachtdienst niet ingelicht en kon in deze dan ook geen meerwaarde betekenen. Vandaar de meldingen van agressie tegen politieambtenaren in 2015 opgenomen zijn in het interventiebeleid van het CIC.

3. Eigendomsdelicten

Inleiding

In het zonaal veiligheidsplan 2013-2017 werd volgende strategische doelstelling inzake veiligheid en leefbaarheid weerhouden : "De politiezone Blankenberge/Zuienkerke wil op basis van de maatregelen van de 'maatschappelijke veiligheid' (proactie, preventie, voorbereiding, reactie en nazorg) samen met haar partners in veiligheid de eigendomsdelicten (woninginbraak, fietsdiefstal) op een integrale en geïntegreerde manier aanpakken."

Doelgroep

Het actieplan richt zich tot de inwoners van Blankenberge en Zuienkerke, meer specifiek de (potentiële) slachtoffers van inbraak. In de zomerperiode richtten wij ons vooral tot de eigenaars van een strandtenten en stranduitbatingen.

SMART-doelstellingen en realisaties

Voor 2014 werden volgende operationele doelstellingen geformuleerd op het vlak van proactie, preventie, en nazorg.

Proactie

Onder proactie verstaan wij het organiseren van proactieve controles tijdens de reguliere werking van de interventie, eventueel in samenwerking met de recherche in burger en met een burgervoertuig. Volgende operationele doelstelling konden wij weerhouden :

De PZ Blankenberge-Zuienkerke wil voor het eind van 2014 100 "verdachte" voertuigen controleren tijdens de reguliere werking van de interventie en de recherche.

- Wat betreft de gerichte controles en patrouilles was er nood zijn aan een periodieke (trimesteriele) analyse van de cijfergegevens om specifieke opdrachten te kunnen meegeven in tijd en ruimte. De gerichte controles en patrouilles werden vooral uitgevoerd worden tijdens de reguliere diensten van de interventie en de recherche.

- Door de deelname aan de dagelijkse actie Villadaily, een initiatief van de Federale Politie om dagelijks statische controles uit te voeren binnen een vooraf bepaalde tijdsvork, voldeden wij aan de doelstelling om "verdachte" voertuigen te controleren. In de periode januari – april hebben wij 51 keer deelgenomen aan de actie. Er werden 51 voertuigen en 206 personen gecontroleerd. Sinds 1 oktober nemen wij, indien mogelijk, opnieuw deel aan de acties. Het aantal gecontroleerde voertuigen en personen sinds 1 oktober zijn echter nog niet gekend. Begin 2015 zullen de globale cijfers voor 2014 worden opgevraagd bij de CSD West-Vlaanderen. Pas dan zullen wij een juist beeld hebben over het aantal gecontroleerde voertuigen en personen en kunnen wij pas dan besluiten of de operationele doelstelling werd bereikt.

In 2015 zullen wij verder deelnemen aan deze acties. Er wordt echter de voorkeur gegeven aan patrouilleren in inbraakgevoelige buurten en "vliegende" controles uit te voeren bij het opmerken van een "verdacht" voertuig.

Preventie

Uit de bevraging van de sleutelfiguren in 2012 bleek de bevolking vragende partij is voor "meer blauw op straat" en meer gerichte patrouilles naar inbraken toe. Rekening houdende met de periodieke analyse van de cijfers inzake inbraken wilden wij de focus van de gerichte patrouilles vlot aanpassen in tijd en ruimte. Wij gebruikten hiervoor onze briefingtool voor het geven van specifieke opdrachten aan de interventieploegen en voor de rapportering. Rekening houdende met het wegvallen van het toezicht op het strand door een private bewakingsonderneming dienden wij tijdens zomerperiode onze focus te richten op het strand en meer specifiek de strandtenten en uitbatingen. Wij wilden een minimum aantal uur patrouille specifiek gericht op inbraakpreventie vooropstellen. Volgende operationele doelstelling wordt weerhouden :

De PZ Blankenberge-Zuienkerke wil in het jaar 2014 minimum 500 uur gerichte patrouilles uitvoeren in de buurt van inbraakgevoelige (seizoensgebonden) plaatsen.

- Er werd een patrouilleplan opgesteld om deze doelstelling te kunnen realiseren. De patrouille-opdrachten werden gegeven via de briefingtool en werden voornamelijk uitgevoerd door de interventieploegen. Van elke patrouille-opdracht werd steeds een melding gemaakt. Het patrouilleplan bleek een nuttig instrument te zijn en zal verder worden doorgetrokken ook buiten de zomerperiode.

Via een politieraadslid, mevrouw Brigitte Bonte kregen wij kennis van de wens van de bewoners van de Vagevuurwijk om een buurtinformatienetwerk op te richten. Gezien de oprichting van een BIN wettelijk is bepaald, moest de politie hierbij betrokken worden. Volgende operationele doelstelling werd in 2014 weerhouden :

De PZ Blankenberge-Zuienkerke wil in het jaar 2014 meewerken aan het oprichten van een buurtinformatienetwerk te Zuienkerke, meer specifiek voor de Vagevuurwijk.

- Wat betreft de mogelijke oprichting van het buurtinformatienetwerk in de Vagevuurwijk te Zuienkerke moest er een draagvlak worden gecreëerd bij de bewoners en het gemeentebestuur van Zuienkerke. De bevolking werd tijdens een info-avond duidelijk geïnformeerd over de mogelijkheden, de voorwaarden en de modaliteiten van een BIN.
- Het buurtinformatienetwerk werd gerealiseerd door de gedrevenheid van de initiatiefnemers en de coördinator. De activiteiten van het BIN zullen verder opgevolgd worden. In het voorjaar van 2015 zal een evaluatie van de werking worden gemaakt. Eén van de items van de evaluatie zal ongetwijfeld zijn : het melden van verdachte situaties aan de 101.

Dit is blijkbaar nog niet ingeburgerd bij de leden van het BIN. Intern de zone dringt een sensibilisering van de wachtofficiëren en de interventie zich op over het bestaan en het nut van het BIN.



Informatieavond BIN Vagevuur



Informatieavond BIN Vagevuur



Ondertekening BIN-charter



Nazorg

Uit de verantwoording van het ZVP 2009-2012 en uit de studie (inclusief aanbevelingen) van een student maatschappelijke veiligheid bleek dat we nog werk kunnen maken van de manier waarop wij aan HERCOSI (hercontactname slachtoffers inbraak) doen, inclusief wat betreft het aanbod van techno-preventief advies. Het is niet echt duidelijk welke criteria er worden weerhouden om al dan niet techno-preventief advies aan te bieden. De preventiedienst van de stad Blankenberge en de wijkdienst kunnen hier een meerwaarde betekenen. Daarom werd volgende operationele doelstelling geformuleerd :

De PZ Blankenberge-Zuienkerke wil, in 2014, in samenspraak met de preventiedienst de voorwaarden en uitvoeringsmodaliteiten van "hercosi" en het aanbod van techno-preventief advies bepalen rekening houdende met de aanbevelingen geformuleerd in de studie van 2010.

- Het bepalen van het hercosibeleid implementeert een nauwe samenwerking tussen de politie, in casu de wijkdienst, en de preventiedienst van de stad Blankenberge.
- Van de preventiedienst vernamen we dat slechts weinig slachtoffers van inbraken ingaan op het aanbod van diefstalpreventieadvies (DPA). Het was dan ook de wens van de preventiedienst om meer reclame hiervoor te maken binnen de zone. Het aanbod DPA was een item tijdens één van de interne opleidingen en de standaardbrief werd opgesteld zodat bij de eerste vaststellingen reeds het aanbod kan worden gedaan aan de slachtoffers. In samenspraak met de preventiedienst van de stad Blankenberge en de wijkdienst werd een hercosibeleid uitgestippeld. Het beleid werd verwoord in een dienstnota. Het hercosi-beleid zal in de loop van 2015 geëvalueerd worden.

Operationele doelstellingen 2015

Voor het actieplan 2015 willen wij volgende operationele doelstellingen formuleren op het vlak van preventie en reactie.

Het uitvoeren van "woningtoezicht" is reeds goed ingeburgerd in de politiezone. Er is hiervoor een goede samenwerking met de preventiedienst van de stad Blankenberge. Er stellen zich echter een aantal vragen : wat is het nut om 's nachts in appartementsgebouwen controle te doen als wij als politie geen toegang hebben tot de gemeenschappelijke delen ; wat is de termijn die we kunnen hanteren voor een woningtoezicht ; wat bijvoorbeeld met overwinteraars en toezicht buiten vakantieperiode ? Deze problematiek willen wij verder aanpakken in het jaar 2015. De modaliteiten/voorwaarden voor het aanvaarden van een aanvraag tot woningtoezicht zullen geanalyseerd en zo nodig bijgestuurd worden. Daarbij willen wij de modaliteiten wat betreft het uitvoeren woningtoezicht door gemeenschapswachten en door politie uitschrijven. Volgende doelstelling zal worden weerhouden :

De PZ Blankenberge-Zuienkerke wil in samenwerking met de preventiedienst voor begin juni 2015 de voorwaarden en modaliteiten inzake een aanvraag tot woningtoezicht herbekijken en vastleggen.

Meer en meer maakt de zone gebruik van de sociale media (website en Facebook-pagina) om de bevolking te informeren. Wij willen verder werken op dit elan ook wat betreft het informeren van de bevolking inzake diefstalpreventie. In 2015 willen we hier extra aandacht aan besteden.

De PZ Blankenberge-Zuienkerke wil in het jaar 2015 maandelijks minimum één artikel inzake inbraakpreventie publiceren op de website en de Facebook-pagina.

Soms vernemen wij op overlegfora dat de kwaliteit van de vaststellingen van inbraak te wensen overlaat. Dergelijke uitspraken zijn eerder algemeen en weinig concreet. Tot op heden hebben wij echter geen concrete tekortkomingen in de kwaliteit kunnen vaststellen. De checklist "VIEW" wordt (op vraag van de procureur) gebruikt en we stellen een nieuwe (positieve) tendens vast in het gebruik van fotomateriaal in de processen-verbaal. Daarbij heeft het labo van de FGP Brugge recent een beslissingsmatrix over de inzet van het labo gepubliceerd. Deze matrix wordt opgevolgd. Het blijft echter belangrijk dat de huidige kwaliteit gehandhaafd en eventueel verhoogd wordt. Daarom willen we wel het aspect "kwaliteit" terug onder de aandacht brengen in 2015. Hierbij beogen wij het uitschrijven van het proces inzake het uitvoeren van een kwaliteitsvol buurtonderzoek en dit op een gestructureerde manier. Deze intentie resulteert in de volgende operationele doelstelling :

De PZ Blankenberge-Zuienkerke wil in het jaar 2015 de kwaliteit van de vaststellingen bij inbraken verhogen door het gebruik van de VIEW (checklist inbraak in gebouwen) en foto's (van de plaatsgesteldheid, sporen, ...) in het PV en de beslissingsmatrix van het labo FGP te stimuleren en het proces van een kwaliteitsvol gestructureerd buurtonderzoek uitschrijven.

4. Verkeer

Voor de resultaten in de strategische doelstelling 'verkeer' verwijzen wij u naar het hoofdstuk 9.

Er werd in de volgende domeinen gewerkt:

- Bepalen van de knelpunten in de zone
- Het doen naleven van de snelheidsbeperkingen
- De bestrijding van het rijden onder invloed van alcohol en drugs
- Het doen naleven van de specifieke regels van het wegvervoer
- Stimuleren van de gordeldracht en het gebruik van aangepaste kinderbeveiligingsmiddelen
- Opgefokte bromfietsen
- Fietsverlichting
- Onveilig en hinderlijk parkeren
- verkeerseducatie

5. Welzijn en veiligheid op het werk

Welzijn op het werk definieert men als het geheel van factoren met betrekking tot de arbeidsvoorwaarden waarin het werk wordt uitgevoerd :

- veiligheid op het werk
- bescherming van de gezondheid van de werknemer
- psychosociale belasting veroorzaakt door het werk
- ergonomie
- arbeidshygiëne
- verfraaiing van de werkplaatsen
- de maatregelen van de onderneming inzake leefmilieu wat betreft hun invloed op de voorgaande punten
- bescherming van de werknemers tegen geweld, pesterijen en ongewenst seksueel gedrag

De wet van 4 augustus 1996 betreffende het welzijn van de werknemers bij de uitvoering van hun werk, ook de "welzijnswet" genoemd, is de basiswet op het vlak van de veiligheid en de gezondheid op het werk. Deze wet schept namelijk een kader waarin de uitvoeringsbesluiten genomen worden. Deze uitvoeringsbesluiten worden voor het merendeel gebundeld in de Codex over het welzijn op het werk.

De welzijnswet en de codex houden minder uitvoerig omschreven technische voorschriften in dit in tegenstelling met het ARAB. Er wordt gewerkt volgens een lossere structuur met voornamelijk rechtsnormen waaraan de werkgever op zijn eigen manier concrete invulling kan geven.

De Interne Dienst voor Preventie en Bescherming op het Werk (IDPBW) heeft als opdracht de werkgever, de leden van de hiërarchische lijn en de werknemers bij te staan in de uitwerking, de planning, de uitvoering en de evaluatie van een beleid inzake het welzijn van de werknemers bij de uitvoering van hun werk. Dit wordt bepaald door een dynamisch risicobeheersingssysteem.

De preventieadviseur is te omschrijven als een neutrale adviserende, begeleidende en informerende persoon die de korpsleiding ondersteunt bij de bevordering van het welzijn van de werknemers in de uitvoering van hun werk.

6. Capaciteitsmeting

6.1. Algemeen

Het meten van het capaciteitsgebruik is in meer dan één zone een belangrijk onderwerp. Niet alleen uitgaande van het motto "meten is weten" maar ook om te kunnen nagaan waaraan de beschikbare capaciteit wordt besteed. Er worden immers procentuele normen opgelegd op federaal niveau, en ook de verhouding tussen operationele werking en overhead kunnen bijvoorbeeld interessante informatie aanleveren en aangeven op welke domeinen moet worden bijgeschaafd.

Keerzijde van de medaille is de capaciteit die moet worden geïnvesteerd om dergelijke informatie boven water te krijgen. De noodzakelijke gegevens moeten immers worden aangeleverd, gecontroleerd, opgeteld, geïnterpreteerd. Dat vraagt tijd, niet enkel op het niveau van beleid en leiding maar in de meeste gevallen van alle leden van de organisatie, qua rapportering.

Deze rapportering kan voor het personeel een bijkomende, onpopulaire, last betekenen, een extra controle, met het risico op het aanleveren van onnauwkeurige of onjuiste gegevens. Bovendien werken zij op dat ogenblik enkel om een controlesysteem te voeden, wat niet direct een opdracht is voor de werkvloer.

Het is dus zaak om de nood aan cijfermateriaal te koppelen aan een minimale input door de werkvloer, in functie van wat men met de cijfers in wenst te zien en waarvoor. Eens te meer mag het middel in deze geen doel op zich vormen.

De zone heeft bijgevolg beslist om:

- Het systeem automatisch te voeden via het dienstregelingsstelsel. Wanneer het personeelslid de gepresteerde uren opgeeft wordt daar op hetzelfde ogenblik de inhoud van de uitgevoerde taak aan gekoppeld. Door het gebruikte systeem in de zone kan het personeelslid dit zelfs van thuis uit via een web access;
- Niet te gaan werken met een apothekersweegschaal. Enkel activiteiten die ongeveer een uur in beslag nemen worden gerapporteerd. Of, voor elk uur wordt de activiteit waaraan men de meeste tijd heeft besteed opgegeven. Op die manier korten we rapporteringstijd in, en proberen we te vermijden dat het personeel "zomaar iets invult" omdat het toch veel te ingewikkeld is.

Het resultaat van deze werkwijze is dat de cijfers als indicatief moet worden beschouwd. Maar indicaties volstaan voorlopig om grote tendensen te ontdekken en bij te sturen.

6.2. Bestuurlijke politie

Toezicht

Er wordt rapportering gevraagd betreffende algemeen toezicht (zonder specificiteit) en toezicht betreffende welbepaalde fenomenen:

	2010	2011	2012	2013	2014
Algemeen toezicht	13552 uur	10345 uur	10906 uur	8713 uur	9056 uur
Toezicht avondmarkten en braderieën	33 uur	72 uur	55 uur	78 uur	0
Toezicht drugs	56 uur	123 uur	278 uur	77 uur	8 uur
Toezicht gauwdiefstal	336 uur	338 uur	388 uur	392 uur	144 uur
Toezicht mensenhandel	8 uur	16 uur	31 uur	4 uur	7 uur
Toezicht milieu	341 uur	222 uur	432 uur	483 uur	389 uur
Toezicht overlast	452 uur	1159 uur	1602 uur	1114 uur	1350 uur
Toezicht wapenwet	183 uur	37 uur	300 uur	210 uur	112 uur
Vakantietoezicht	247 uur	185 uur	217 uur	205 uur	260 uur
	15208 uur	12459 uur	14209 uur	11276 uur	11326 uur

Commentaar:

- Het gaat hier om preventieve patrouilles, op eigen initiatief.
- We landen op ongeveer evenveel capaciteit gewijd aan toezicht in 2014 als in 2013.
- Lichte verschuivingen zijn: meer algemeen toezicht en toezicht op overlast; iets minder in de andere domeinen.

Ordediensten

Het gaat hier over de geplande ordediensten, en de niet-geplande voor zover een officier van bestuurlijke politie onmiddellijk, of na verloop van tijd, er de leiding over neemt. De rubriek dossierafhandeling HO behelst alle voorbereidende en administratieve verwerking van de verrichtingen in het domein van de Handhaving van de orde.

	2010	2011	2012	2013	2014
Dossierafhandeling HO	1060 uur	859 uur	977 uur	1033 uur	1169 uur
Ordedienst openbare gezondheid	259 uur	36 uur	39 uur	14 uur	65 uur
Ordedienst openbare rust (evenementen)	2445 uur	2407 uur	2554 uur	2303 uur	2121 uur
Ordedienst openbare veiligheid (onheilen)	117 uur	192 uur	71 uur	242 uur	274 uur
Ordedienst sport	143 uur	120 uur	61 uur	90 uur	34 uur
Infogaring bestuurlijke politie	41 uur	44 uur	23 uur	59 uur	14 uur

De cijfers liggen in een normale orde van grootte. Op het vlak van openbare gezondheid ligt de ingezette capaciteit vorig jaar iets hoger

Het aantal uren te spenderen aan onheilen verhoogde (storm, brand, gaslekken,...), daar zitten we op een historisch maximum. Bij evenementen wordt iets minder capaciteit ingezet. Ook op het vlak van de dossierafhandeling zitten we aan een record.

Overbrengingen

Is de totale tijdsduur besteed aan overbrengingen van personen en/of voorwerpen in een gerechtelijk of bestuurlijk kader.

	2010	2011	2012	2013	2014
Bestede uren	1036	700	857	1040	645

Na het maximum van vorig jaar, kennen we nu een absoluut dieptepunt in het aantal uren gespendeerd aan overbrengingen.

Bijstand aan derden

Het verlenen van de sterke arm op het terrein aan bv. gerechtsdeurwaarders, inspectiediensten,... Het is vooral de wijkdienst die hierin investeert.

	2010	2011	2012	2013	2014
Bestede uren	238	210	223	208	154

Totaal

Capaciteit geïnvesteerd in bestuurlijke politie

	2010	2011	2012	2013	2014
Bestede uren	20578	17070	19015	16262	15834

Voor het tweede jaar op rij een daling van het aantal uren geïnvesteerd in bestuurlijke politie

6.3. Gerechtelijke politie

Gerechtelijke administratie

Het beheer van de gerechtelijke documentatie, verzending van stukken, Algemene Nationale Gegevensbank. Deze administratie gebeurt volledig door de Infodienst, samengesteld uit twee operationele en twee CALOG-medewerkers.

	2010	2011	2012	2013	2014
Bestede uren	3213	3218	3298	3334	3366

Infogaring gerechtelijke politie

	2010	2011	2012	2013	2014
Bestede uren	657	723	562	475	378

Het lagere cijfer is te verklaren door de permanente afwezigheid wegens ziekte van één lid van de recherche. Het is in die dienst dat de meest infogaring plaatsvindt.

Onderzoeksdaden

Alle gerechtelijke werk op het terrein ten gevolge van een interventie, infogaring of toezicht:

	2010	2011	2012	2013	2014
Bestede uren	4586	4748	7534	7886	6362

- 3143 uur door de recherche (2013:5059) (2012:4923) (2011:2539).
- 1456 uur door de wachtofficiëren (2013:1111) (2012:993) (2011:1138).
- 1643 uur door de interventie (2013:1637) (2012:1546) (2011: 700).

Onderzoeksdaden ten gevolge van kantschriften

Gerechtelijk werk in opdracht van een magistraat, behalve het schrijfwerk.

	2010	2011	2012	2013	2014
Bestede uren	1594	1351	1007	1825	2466

Ook in dit aspect van het gerechtelijke werk stellen we terug een substantiële stijging vast.

1316 uur door de recherche, 632 door de wachtofficiëren, 236 door interventie en 254 uur door de wijkdienst.

Schrijfwerk

	2010	2011	2012	2013	2014
Redactie	19249	19842	20994	18940	20502
KS	2864	3195	4391	3020	2827

In vergelijking met het echt operationele werk scoort het administratieve aspect van gerechtelijk werk duizelingwekkend hoog.

Kwaliteitsopvolging

Opvolging van kwaliteit van het gerechtelijke werk:

	2010	2011	2012	2013	2014
Bestede uren	4025	4072	4368	4885	4494

Gecoördineerde gerechtelijke acties

	2010	2011	2012	2013	2014
Bestede uren	601	430	472	506	678

Ongeveer de helft daarvan door de lokale recherche.

Totaal

	2010	2011	2012	2013	2014
Bestede uren	36807	37587	42627	40871	41073

Daarvan werden 13733 uur door de recherche gepresteerd.

6.4. Interventie

Uren besteed aan politionele reactie op het terrein als gevolg aan een melding of ambtshalve vaststelling van een gebeurtenis, inclusief aanrijtijd en eerste verrichtingen ter plaatse.

	2010	2011	2012	2013	2014
Bestede uren	12197	13814	13489	12392	12850

6.5. Verkeer

In de onderstaande tabel houdt de rubriek verkeershandhaving alle algemeen verkeerstoezicht in buiten de afzonderlijk vermelde sectoren.

	2010	2011	2012	2013	2014
Verkeersadvies	795 uur	772 uur	838	929	3
Alcohol/drugcontrole	704 uur	633 uur	823	735	806
Verkeersanalyse	5 uur	5 uur	0	0	0
Bemande camera	630 uur	774 uur	396	401	381
Onbemande camera	307 uur	119 uur	4	0	21
Controle bromfietsen	587 uur	509 uur	498	290	145
Parkeerbeleid	8 uur	16 uur	1	4	6
Teruggave voertuigen na takeling	146 uur	114 uur	126	55	160
Zwaar vervoer	254 uur	219 uur	240	236	129
Verkeershandhaving	3543 uur	3806 uur	3644	3208	2955
Verkeerspreventie	127 uur	71 uur	96	58	96
Verkeersregeling	471 uur	631 uur	578	585	413
Schrijfwerk verkeer	6851 uur	6949 uur	6921	6507	6317
Schrijfwerk kantschriften verkeer	933 uur	619 uur	716	630	699
Kwaliteitsopvolging	2399 uur	2413 uur	2326	2215	2424
Administratie rijbewijzen	1698 uur	1823 uur	1929	1913	1993

Totaal

	2010	2011	2012	2013	2014
Bestede uren	19584	19779	19136	17768	16548

6.6. Onthaal – dispatching

Beantwoorden van de telefoon, te woord staan van bezoekers, geven van informatie, doorverwijzen, afleveren van attesten, opnemen van klachten en aangiften, radiocommunicatie:

	2010	2011	2012	2013	2014
Bestede uren	17840	16072	15898	16162	16643

Interventie besteedde 2315 uur aan onthaal.

6.7. Wijkwerking

	2010	2011	2012	2013	2014
Bestede uren	6395	5408	5754	4403	4010

De wijkdienst wordt nog steeds geplaagd door afwezigheden om gezondheidsredenen.

6.8. Slachtofferbejegening

	2010	2011	2012	2013	2014
Bestede uren	261	299	213	227	219

6.9. Management

Alle ondersteunende werkzaamheden.

Onder beheer wordt verstaan: reageren op storingen, verstrekken van middelen, onderhandelen, commandoactiviteiten.

Onderhoud is het onderhoud van de lokalen en van het materiaal.

	2010	2011	2012	2013	2014
Administratie middelen	3003 uur	2997 uur	3533	3304	2454
Administratie personeel	5153 uur	5589 uur	6803	8006	5916
Beheer	901 uur	933 uur	1058	1015	1167
Dienstplanning	1780 uur	1925 uur	2230	1775	1533
Evaluatie	276 uur	46 uur	282	23	208
Klachtenbehandeling	256 uur	433 uur	493	406	152

Mentorship	26 uur	197 uur	122	209	137
Onderhoud	4744 uur	4659 uur	4033	4567	5357
Opleiding niet verkeer	4217 uur	6640 uur	5955	5375	5880
Opleiding geweldsbeheersing	1694 uur	1331 uur	1802	1135	937
Opleiding verkeer	433 uur	1040 uur	896	156	337
Selectie	86 uur	74 uur	44	84	93
Vorbereiding, evalueren projecten ZVP	259 uur	241 uur	112	117	119
Strategie en beleid	810 uur	1040 uur	994	704	532
Intranet	35 uur	61 uur	28	9	8
Interne vergaderingen	5668 uur	5034 uur	5069	4710	3964
Liaison	781 uur	452 uur	372	313	237
Perscontacten	32 uur	64 uur	67	43	46
Externe vergaderingen	1846 uur	1955 uur	1580	1398	1470

Opleidingsinspanning

2010	2011	2012	2013	2014
6344	9011	8653	6666	7154

6.10. Afwezigheden

	2010	2011	2012	2013	2014
Syndicale infovergadering	12 uur	12 uur	41	119	59
Syndicaal verlof	132 uur	190 uur	213	401	243
Ziekte	10521 uur	9944 uur	10081	12549	16378
Verlof bevalling	1	2090 uur	685	1300	821
Verlof vaderschap	8 uur	4 uur	3	0	0
Totaal	10674 uur	12240 uur	11023	14370	17501

We kunnen vaststellen dat onze zone in 2014 terug werd geconfronteerd met het hoogste aantal afwezigheden sinds jaren.

De afwezigheden wegens ziekte breken voor de tweede keer op rij alle records.

De afwezigheden wegens ziekte

Het totaal aantal ziektedagen steeg van 1190 (in 2012) en 1850 (in 2013) naar 2203. Daarin zijn de afwezigheidsdagen wegens een arbeidsongeval niet opgenomen (dan komen we aan 2529 ziektedagen). Het absentisme stijgt in drie jaar tijd van 3,19% over 5,06% naar 6,03%. Ook de Bradfordfactor stijgt dit jaar substantieel van 204,26 naar 277,26 punten.

Voor zover bekend bij onze administratie zijn hiervoor volgende redenen aan te halen:

- Vier personen zijn het ganse jaar afwezig geweest. Daarvan zijn er twee om psychologische redenen, één wegens jarenlange ongeschiktheid wegens arbeidsongeval, en één wegens een ernstige fysiologische ziekte. In totaal tellen we hier voor deze personen reeds 1171 ziektedagen.
- Eén personeelslid is een half jaar afwezig geweest, voorafgaand aan zijn pensionering, en één vijf maanden: voor hen beiden in totaal 229 ziektedagen;
- Drie personeelsleden zijn vier maanden afwezig geweest, waaronder één wegens psychologische problemen; in totaal: 265 ziektedagen;
- Nog veertien andere personen zijn meer dan een maand afwezig geweest om ziekteredenen.

668 dagen waren het gevolg van een arbeidsongeval:

- Zoals gezegd is één personeelslid het ganse jaar afwezig geweest (326 dagen) ten gevolge van een arbeidsongeval in 1999;
- Twee personeelsleden telden gezamenlijk 110 dagen afwezigheid wegens arbeidsongevallen in respectievelijk 2012 en 2010;
- 140 dagen komen op rekening van twee personeelsleden ten gevolge van ongevallen (vallen en verbrand)
- 8 dagen ten gevolge van een ongeval tijdens geweldstraining;
- Drie personeelsleden waren in totaal 84 dagen werk-onbekwaam wegens geweldsdelicten tegen hen gepleegd.

De zone verloor in 2014 ongeveer 10 full-time-equivalenten (eveneens ongeveer 10% van de totale capaciteit) door afwezigheden wegens ziekte. Het spreekt voor zich dat dit fenomeen de grootste aandacht verdient en vraagt om maatregelen. Die komen elders in dit jaarverslag ter sprake.

6.11. Besluiten in grote lijn

Aantal geregistreerde uren in het systeem die werkelijk werden gepresteerd (zonder de afwezigheden wegens ziekte of vakantie)

	2010	2011	2012	2013	2014
Bestede uren	145662	144774	151605	141757	137724

Procentueel betekent dit een inzet van:

- 11,5% aan bestuurlijke politie (14,1% in 2010, 11,8% in 2011, 12,5% in 2012, 11,5% in 2013)
- 29,8% aan gerechtelijke politie (25,2% in 2010, 25,9% in 2011, 28% in 2012, 28,8% in 2013), terug een stijging met 1%
- 9,3% aan interventie (voor zover die afzonderlijk moet worden beschouwd – kan gerechtelijk of bestuurlijk zijn) (8,3% in 2010, 9,5% in 2011, 8,9% in 2012, 8,7% in 2013)
- 12% aan verkeer (13,4% in 2010, 13,6% in 2011, 12,6% in 2012, 12,5% in 2013)

- 12% aan onthaalfunctie (12,2% in 2010, 11,1% in 2011, 10,5% in 2012, 11,4% in 2013)
- 2,9% aan echte wijkwerking (4,39% in 2010, 3,7% in 2011, 3,8% in 2012, 3,1% in 2013)
- 0,16% aan slachtofferbejegening (0,18% in 2010, 0,2% in 2011, 0,14% in 2012, 0,15% in 2013)
- 22% aan ondersteunende processen (logistiek en administratieve ondersteuning, opleiding, overleg en communicatie) (22% in 2010, 23,9% in 2011, 23,4% in 2012, 23,6% in 2013)
- De opleidingsinspanning alleen bedraagt 5,19% (een stijging met een half procent)

Het aantal geregistreerde uren is in 2014 voor het tweede jaar op rij in alle opzichten lager dan in de voorgaande jaren.

Deze daling kan worden verklaard door:

- Een substantiële stijging van de afwezigheden door syndicale activiteiten, bevallingsverloven, borstvoedingsverloven en ziektedagen met een equivalent van ongeveer 1,5 full time eenheden;
- Afwezigheden wegens einde loopbaan: één commissaris ging in november met pensioen, één inspecteur op 1 augustus. Geen van beiden werd tot op heden vervangen, wat een capaciteitsverlies van een personeelslid gedurende zeven maanden betekent.
- Het feit dat de opdracht van het politiecollege om naast twee plaatsen voor agenten, ook twee plaatsen van inspecteur niet in te nemen omwille van budgettaire redenen, strikt werd opgevolgd.

De stijging van het aantal ziektedagen is ronduit zorgwekkend en noopt de korpsleiding tot het nemen van specifieke initiatieven. In de loop van 2014 werd daar reeds mee een aanvang genomen (daarover meer elders in dit verslag). In 2015 worden de inspanningen verder gezet.

Protocollen

In 2014 werden geen nieuwe protocollen afgesloten

7. Met Brugge: betreffende het gebruik van het cellencomplex
8. Met Knokke: m.b.t. sloba (slachtofferbejegening)
9. Met Knokke: m.b.t. livescan (vingerafdruktoestel die een onmiddellijke link heeft met de centrale dienst vingerafdrukken)
10. Met Knokke: m.b.t. vaststelling van verkeersongevallen waarin eigen personeel betrokken is
11. Met de spoorwegpolitie: inzake optreden in station en andere eigendommen van de NMBS
12. Met de scheepvaartpolitie: inzake bevoegdheidsbepaling en – verdeling in jachthaven en het strand
13. Met Brugge: territoriale bevoegdheid Blauwe toren
14. Met FGP: audiovisueel verhoor van minderjarigen
15. Met Brugge: steun tijdens assisenprocessen in het gerechtsgebouw te Brugge
16. Met Brugge: in geval van optreden in en rond domein Zeebos
17. Met FGP: voor diefstallen gewapenderhand
18. Met Bredene en Knokke: onderlinge ondersteuning inzake ICT
19. Met Het Houtsche, Regio Tielt en Brugge: ondersteuning psychosociale interventie bij rampen

3. Management van medewerkers

Personeelskader

Voorziene personeelskader – huidig kader

	#Personeelsleden (feitelijk kader)	FTE	Organiek kader (voorzien)
Operationeel kader	85	82,6	90
Administratief en logistiek kader	18	16,80	16
TOTAAL	103	98,40	106

1. Operationeel kader

Kader	#Personeelsleden (feitelijk kader)		FTE	Organiek kader (voorzien)
	Mannen	Vrouwen		
Officierenkader	8	1	10	6
Middenkader	11	1	10,50	16
Inspecteurs	44	16	60	62
Agenten van politie	0	4	3,60	6
TOTAAL	63	22	84,10	90

Onderstaande tabel geeft de leeftijdsverdeling van de leden van het operationeel kader weer.

	-31	31-40	41-50	51-55	+56
Officierenkader	0	0	3	4	2
Middenkader	0	5	4	2	1
Basiskader	19	15	15	10	1
Agent van politie	0	0	3	1	0
TOTAAL	19	20	25	17	4

Het aantal vrouwelijke medewerkers is sinds 2008 met 31% gestegen (van 16 naar 22).

Officierskader

Sinds 1 april 2006 werd het officierenkader versterkt met vijf 'rode looper' commissarissen. Een 'rode looper' commissaris betreft een hoofdinspecteur die statutair aan bepaalde voorwaarden voldoet en die, zonder te moeten deelnemen aan selectieproeven, op eigen verzoek bevorderd wordt tot commissaris. Eén commissaris rode looper ging in 2014 met pensioen en wordt vervangen door een middenkader. Dit brengt het totaal aantal officieren op 9, wat drie meer is dan voorzien in de personeelsformatie.

Het officierenkader telt één vrouwelijke officier.

Middenkader

Het middenkader telt 12 leden van de 16 voorziene. Het tekort van 4 middenkaderleden is te wijten aan de benoeming van 4 middenkaderleden in kader van de rode looper tot commissaris van politie. Deze commissarissen blijven echter hun middenkaderfunctie uitoefenen. Het kader telt één vrouw.

Basiskader

Als één van de weinige korpsen in de provincie lukt het de politiezone nog steeds om voldoende kandidaten te rekruteren voor openstaande plaatsen.

26,6 % van het aantal leden van het basiskader is vrouwelijk (16 op 60).

Kader agenten van politie

Het kader van agenten bestaat uit vier vrouwelijke agenten.

Het ligt niet in de bedoeling om in de komende jaren tot aanwerving van nieuwe agenten over te gaan om tot de feitelijke invulling van het organiek kader van zes agenten te komen.

2. Administratief en logistiek kader

Kader	#Personeelsleden (feitelijk kader)		FTE	Organiek kader (voorzien)
	Mannen	Vrouwen		
Niveau A	1	0	1,00	1
Niveau B	1	0	1,00	1
Niveau C	3	6	8,60	8
Niveau D	0	7	6,20	6
Totaal	5	13	16,80	16

Onderstaande tabel geeft de leeftjdsverdeling van het CaLog-personeel weer.

	-31	31-40	41-50	51-55	+56
Niveau A	0	1	0	0	0
Niveau B	0	0	1	0	0
Niveau C	0	2	5	0	2
Niveau D	0	1	4	2	0
Totaal	0	4	10	2	2

Personeelsbeleid

1. Selectieprocedure

Het selectieproces in de zone verloopt volgens een vast stramien.

In eerste instantie wordt een functieprofiel opgesteld voor de vacante plaats waaraan bepaalde criteria worden verbonden op het vlak van kennis, ervaring, vaardigheden, persoonlijkheid, cultuur- en interessepatroon en omstandigheden verbonden aan de werkomgeving.

Daarnaast wordt tijdens de selectie zelf grondig aandacht besteed aan de aspecten 'aandacht voor de klant (bij ons... de burger of de overheid)', 'attitude t.o.v. de collega's' en 'ambities voor de dienst, voor de organisatie'.

De criteria in de domeinen van de kennis en de vaardigheden enerzijds, en van gedrag anderzijds, krijgen voorafgaand aan de selectie een gewicht mee afhankelijk van de te begeven functie.

Tijdens het selectie-interview wordt naast concrete en op de praktijk gerichte kennisvragen de techniek van het gedragsgericht, en ervaringsgericht interview toegepast. De kandidaat wordt gequoteerd.

Op die manier wordt een zo hoog mogelijke validiteit van de selectie beoogd, op een zo efficiënt mogelijke wijze. Door systematisch te kiezen voor een zelfde aanpak en een telkens identiek uitgetekend procedé wordt een zo hoog mogelijke objectiviteit betracht.

2. Vorming, training en opleiding

Rekening houdend met de wensen van de personeelsleden, worden de opleidingen en trainingen vanuit een tactisch oogpunt afgestemd op de noden van de organisatie. Uiteraard worden ook de minimale opleidingsnormen in het kader van de baremische weddeverhogingen meegenomen in de uiteindelijk toegestane opleidingen.

Opleidingsplan

Er werd een zesjaars opleidingsplan opgesteld voor die medewerkers die nog in aanmerking komen voor een baremische verhoging. Het idee achter het plan is dat iemand geen baremische opleiding meer moet volgen in het jaar dat hij in aanmerking komt voor een baremische verhoging en dat hij dan al voldoet aan zijn verplichte zes opleidingen.

Naast deze baremische opleidingen namen leden van het korps in 2014 deel aan functionele opleidingen zoals :

1. Motorrijder
2. Transformationeel leiderschap
3. Patrouillehondengeleider
4. Opleider geweldsbeheersing zonder vuurwapen

In de schoot van de politiezone wordt per referentieperiode (met uitzondering van de zomermaanden) een voortgezette interne opleiding voorzien. Deze opleiding wordt door het voltallige personeel gevolgd.

3. Ziekteverzuim

Op initiatief van het personeelsoverlegplatform West-Vlaanderen, werkgroep Zuid werd een uniforme berekening voorgesteld van het ziekteverzuim binnen elke zone. Het merendeel van de West-Vlaamse politiezones is in dit project gestapt. Bedoeling is niet alleen om het globaal ziekteverzuim van de zone te berekenen, maar ook de individuele risicofactor (de Bradfordfactor).

Het algemeen absentiepercentage bedraagt voor onze zone voor het jaar 2007: 2,87 %, voor 2008: 3,81 % en voor 2009: 3,66%, voor 2010: 3,63 %, voor 2011: 4,09%, voor 2012 : 3,19%, voor 2013 : 5,06% , voor 2014 : 6,03%

Het is een vaststaand gegeven dat een personeelslid dat vaak afwezig is wegens ziekte, een grotere impact heeft op het geheel van de organisatie dan een personeelslid dat minder vaak maar voor een langere periode ziek is. Zo heeft een personeelslid dat 10 keer per jaar twee dagen ziek is veel meer weerslag op de dienst dan een personeelslid dat één maal ziek is gedurende twintig dagen.

Om deze invloed op de organisatie te meten, wordt een formule gehanteerd, namelijk de Bradfordfactor: aantal ziektedagen X frequentie²

Hoe hoger de Bradfordfactor, hoe meer impact het ziekteverzuim heeft op de organisatie. In vergelijking met 2013 stellen we een stijging vast van de gemiddelde Bradfordfactor :van 204 in 2013 tot 277 in 2014.

Deze stijging kan voornamelijk worden toegeschreven aan het feit dat enkele personeelsleden ernstig ziek waren, waarbij ze hervielen in hun ziekte (hetgeen een exponentiële weerslag heeft op de frequentie) en waarbij ze gedurende lange tijd afwezig waren (hetgeen weerslag heeft op totaal aantal ziektedagen).

Het totaal aantal ziektedagen steeg van 1850 tot 2203. Daarin zijn de afwezigheden wegens arbeidsongeval en bevallingsverlof niet opgenomen. Het absentieïsme stijgt van 5,06% naar 6,03 % De Bradfordfactor stijgt met 73 punten.

4. Evaluaties

In 2014 werden geen evaluaties uitgevoerd, planning voor 2015.

Mentorschap

In 2014 liepen er :

- 6 aspiranten-inspecteur
- 1 aspirant-hoofdinspecteur

stage in de politiezone Blankenberge-Zuienkerke.

Vertrouwenspersonen

In 2014 werd éénmaal beroep gedaan op de vertrouwenspersoon binnen het korps. Er werd in 2014 geen beroep gedaan op de preventieadviseur psychosociaal welzijn van de externe dienst, namelijk PROVIKMO.

Preventie en bescherming op het Werk (PBW)

Met de oprichting van de lokale politiezones werd het ook voor hen verplicht een Interne Dienst voor Preventie en Bescherming op het Werk op te richten. Door het bestuur werd echter gekozen om een gemeenschappelijke IDPBW van het gemeentebestuur Blankenberge, het OCMW Blankenberge en de PZ Blankenberge-Zuienkerke op te richten. In het Koninklijk Besluit van 16/10/2002 werd hiertoe dan ook vergunning verleend om deze IDPBW op te richten voor de drie besturen.

Sinds de oprichting hiervan wordt er jaarlijks een actieplan opgesteld waarin telkens andere risico's opgenomen worden die in de loop van dat jaar zullen worden uitgewerkt :

- Brandveiligheid – evacuatieoefening heeft plaatsgevonden in december – brandweer stelde vast dat de sirenes niet werkten op dat ogenblik
- Werkpostfiches (opmaak werkpostfiches van de verschillende personeelsgroepen in de PZ) = niet klaar en moet hernomen worden
- Gevaarlijke producten (veiligheidsinformatiebladen) – opmaak ontbrekende veiligheidsinformatiebladen = uitgevoerd
- Organiseren van opleidingen ifv welzijn op het werk :
 - EHBO : opleiding is gegeven aan alle personeelsleden van de meldkamer (behalve langdurig zieke personeelslid)
- Risicoanalyse : contact met geïntoxiceerde derde alcohol - drugs = voltooid
- Risicoanalyse : fouilleren derde(n) = voltooid

Punten te hernemen van 2013 :

- Risicoanalyse : arrestatie = voltooid
- Risicoanalyse : overbrenging burger – arrestant - gedetineerde = voltooid
- Risicoanalyse : begeleiden arrestant naar – binnen politiegebouw = voltooid
- Risicoanalyse : begeleiden arrestant naar – binnen externe locatie = voltooid

Inzet CIK

De politiezone Blankenberge – Zuienkerke is een kustzone, met als belangrijkste economische activiteit het toerisme.

Typisch voor de zone is dan ook de nood aan voldoende capaciteit om een degelijke politiezorg te kunnen garanderen tijdens de zomermaanden, wanneer de bevolking van de stad evolueert van 20.000 naar 60.000 personen tot 80.000 bij gunstige weersomstandigheden.

Om die reden is voor het personeel van de zone Blankenberge–Zuienkerke een specifieke verlofregeling van kracht tijdens deze maanden. Slechts 25% van het personeel mag in de vakantieperiode tegelijk afwezig zijn. Deze norm is strikter dan deze bij de politiezones in het binnenland.

Voor die bevolkingsaan groei kon de zone in 2014 daarnaast rekenen op een versterking vanuit de federale politie van 4 personeelsleden.

Dit personeel wordt in de maanden juni – juli – augustus ingezet in de interventieploegen, om een antwoord te kunnen geven op het stijgend aantal oproepen vanuit de bevolking, en om het preventief toezicht te kunnen aanpassen aan de specifieke situatie.

Bij specifieke evenementen kan punctueel bijkomende versterking worden aangevraagd (zie hoofdstuk openbare orde).

Tijdens de zomer 2014 werd het korps versterkt met een collega van de politiezone Geel-Laakdal-Meerhout een collega van de politiezone KASTZE (Kasterlee, Steenokkerzeel en Zemst), een collega van de politiezone MIRA en 2 collega's van de PZ GENT : 818.48 uren (100 % van de capaciteit) en dit tegen betaling door de politiezone. De inzet van deze collega's wordt door de medewerkers sterk geapprecieerd mede omdat de collega's als volwaardig interventielid kunnen ingezet worden.

Opleiding geweldsbeheersing

De omzendbrieven 'geweldsbeheersing' GPI 48 en GPI 62 hanteren volgende principes:

- leden van het operationeel kader volgen op jaarbasis zestien sessies van vijftig minuten + evaluatiesessie
- personeelsleden die als niet-operationeel worden beschouwd, vier sessies van vijftig minuten + evaluatie
- agenten van politie twaalf sessies van vijftig minuten + evaluatie

Vertrekkend van het gegeven dat de meeste personeelsleden in onze zone als 'operationeel' worden beschouwd, dient elk personeelslid dus minimaal twee en een halve dag opleiding te volgen per jaar.

Door de opleiders wordt getracht om zo veel mogelijk afwisseling te brengen in de opleidingen. Ook een coherente samenhang tussen de verschillende opleidingen wordt nagestreefd.

De opleiders houden rekening met de vaardigheden en fysieke mogelijkheden van de personeelsleden. In 2013 werden er 11 opleidings sessies geweldsbeheersing met wapen en zonder wapen georganiseerd.

Het minder aantal sessies ten opzichte van 2013 werd gecompenseerd door vijf aanvullende sessies van elk één maal vijftig minuten theorie en drie maal vijftig minuten praktijkoefening waarbij de module Tactische Politie Interventies (TPI) "Benaderen en doorzoeken van gebouwen en terreinen" werd getraind.

Verlofregeling

Er bestaat een dienstnota met als doel de bepaling van artikel VIII.III.3 van het KB tot regeling van de rechtspositie van het personeel van de politiediensten d.d. 30 maart 2001 te waarborgen, met andere woorden te garanderen dat het jaarlijks vakantieverlof wordt genomen zoals het personeelslid past maar tevens met inachtneming van de behoeften van de dienst.

De dienstnota wil voor het personeel verduidelijken welke principes worden gehanteerd bij de toekenning van verlof, welke beperkingen er gelden om de continuïteit van de dienstverlening te verzekeren, volgens welke procedure de verloven worden toegekend en welke voorrangregels van kracht zijn in geval er conflicten van belangen ontstaan.

In essentie komt het er op neer dat per dienst, en wat de interventie betreft in elke ploeg en in het onthaal, met uitzondering voor de maanden juli en augustus, er maximum 33% van het personeel tegelijk met verlof mag zijn. Tijdens de maanden juli en augustus wordt dit percentage herleid tot maximum 25%.

Rechtshulp en zaakschade

Het personeel van de politiezone heeft in bepaalde omstandigheden recht op rechtshulp en zaakschadevergoeding. Deze rechtshulp en zaakschadevergoeding worden ofwel ten laste genomen door een verzekering die de politiezone heeft afgesloten, ofwel door de politiezone zelf.

Het spreekt voor zich dat de zone in eerste instantie dergelijke aanvragen via de verzekering poogt te regelen. Voor zover de verzekering deze kosten niet te haren laste neemt, kan het personeelslid hiervoor de politiezone aanspreken.

In 2014 werd 6 maal beroep gedaan op de polis 'rechtsbijstand' :

- Bedreigingen aan INP : dossier lopende.
- Slagen en weerspannigheid aan INP : dossier lopende
- Inbreuk portretrecht/recht op afbeelding van 4 INP : dossier lopende
- Klacht tegen INP – rechtsbijstand in kader van SALDUZ – dossier lopende
- Klacht tegen CP – rechtsbijstand in kader van SALDUZ – dossier lopende
- Klacht tegen INP – rechtsbijstand in kader van SALDUZ – dossier lopende

4. Management van middelen

Overzicht begroting – raming

Het boekjaar van de politie begint met het opmaken van de begroting. De begroting is een raming van alle ontvangsten en uitgaven voor een bepaald jaar. De begroting 2014 werd goedgekeurd door de politieraad op 11 februari 2014. Er werd één begrotingswijziging doorgevoerd en goedgekeurd door de politieraad op 04 november 2014

De onderstaande tabel geeft een overzicht van de begroting 2014 na de begrotingswijziging. Ter informatie wordt eveneens de begroting 2015 weergegeven. Deze begroting werd voorbereid in 2014 en goedgekeurd in de politieraad van 16 december 2014.

Gewone dienst		2014 na begrotingswijziging	2015
Uitgaven	Personeel	7.5790.190	7.780.645
	Werkingskosten	768.508	748.399
	Overdrachten	76.836	53.650
	Schuld	472.410	472.409
	Totaal	8.896.944	9.055.103
Ontvangsten	Prestaties	158.450	137.960
	Overdrachten	8.784.249	8.986.551
	Schuld	10.592	10.592
	Totaal	8.953.291	9.135.103

Buitengewone dienst		Rekening 2013	2014
Uitgaven	Investerings	164.847	180.338
	Totaal	164.847	180.338
Ontvangsten	Overdrachten	0	0
	Schuld	0	0
	Investerings	8.500	0
	Totaal	8.500	0

Onderstaande tabel geeft een detail van de uitgaven 'personeelskosten'².

	2014	2015
Operationeel kader		
Bezoldigingen	4.659.421	4.650.145
Presentiegelden	16.000	16.000
Vakantiegeld	267.562	266.401
Calog		
Bezoldigingen	387.600	579.587
Vergoedingen		
Weekend en nacht	3.500	875
Maaltijdcheques		
Competentietoelage	27.781	41.510
Vakantiegeld	12.956	14.062
Variabele vergoedingen	250.293	61.448
Gesubsidieerde contractuelen	17.875	4.488
Bezoldiging	1.587	78
Vakantiegeld		
Variabele vergoedingen		
	1.802.867	2.012.648
Gemeenschappelijke kosten	97.880	99.538
Patronale bijdragen	7.638	7.635
Premies verzekering arbeidsongevallen	4.700	4.700
Diverse vergoedingen		
Tussenkost verpl.kosten	10.765	10.765
	10.765	10.765
Mandaatvergoedingen		
Secretaris		
Bijzonder rekenplichtige		
Totaal	7.579.190	7.780.645

² Begroting 2011 na begrotingswijziging.

Aankopen 2014

Vervoermiddelen :

- Moto BMW R1200 RT (tweedehands) : 9400 euro
- VW Combi : 35.000 euro
- VW Sharan : 23.121

Uitrusting gebouw :

- 38 flatscreenhouders : 4384
- airco serverlokaal : 5847 euro

Bewapening / bescherming :

- 2 collectieve wapens HK UMP SFO1 : 3950 euro

Informatica :

- ademanalyse-sampling toestel : 600 euro
- 1 digitale fototoestel : 189 euro
- citrix upgrade : 6652 euro
- netwerk switchen : 11.258 euro
- sonometer : 4511 euro

Kennis en technologie

Informatica

Beschikbaar informaticamateriaal	
PC	77
Laptop	9
Aantal Pc's met ISLP aansluitingen	72
Internetaansluitingen	1
Pc's met toegang tot internet	74

De toegang tot het internet is doorlopend vrij voor sites met professioneel belang. Het is mogelijk vrij te surfen tijdens de pauzes (van 00:00 tot 00:30uur, van 10:00 tot 10:15uur, van 12:00 tot 13:00uur, van 15:15 tot 15:30uur en van 18:00 tot 18:30uur). Via een beperkt aantal posten is steeds toegang mogelijk tot alle sites.

Radiocommunicatie

ASTRID radioposten	
Basisstations	2
Draagbare radioposten	53

Voor de ICT dienst zijn er elk jaar de terugkerende kosten voor de licenties van de verschillende systemen die in gebruik zijn, materieel dat moet vervangen en aangekocht worden. Dit gaat van licenties voor de hardware, software, het aankopen van beeldschermen en pc's, etc. ...

Materiaal en diensten

Huisvesting

De politiezone Blankenberge-Zuienkerke is gevestigd op verschillende locaties.



Scarpvoudreef 1, 8370 Blankenberge

Hier kunt u volgende diensten vinden:

- Onthaal;
- Verkeersdienst;
- Wijkdienst;
- Lokale recherche;
- het Zorgteam/dienst jeugd en gezin/Slachtofferbejegening;
- Korpschef – Managementteam/technostructure - Operationeel secretariaat – Administratief secretariaat;
- HRM en logistiek;
- De Dienst verloren/gevonden voorwerpen.
- De interventiedienst;
- De infodienst (gerechtelijk bureel);
- ICT-adviseur.
- Diensthoofd operationele diensten / Officier intern toezicht / gerechtelijk officier



Kerkstraat 17, 8377 Zuienkerke

In het kantoor te Zuienkerke, ondergebracht in het gemeentehuis, kan men terecht bij de wijkinspecteur en bij de administratieve bediende die ondermeer instaat voor het afleveren van rijbewijzen te Zuienkerke

Vervoermiddelen

Onze zone beschikt over verschillende voertuigen.

Onderstaande tabellen geven een overzicht van onze dienstvoertuigen.

4-wielers	Eigendom van zone	Aantal wagens	11
		Aantal bestelwagens/combi's	3
	Leasing of huur	Aantal wagens	2
		Aantal bestelwagens/combi's	1
	Type brandstof	Aantal Dieselveertuigen	15
		Aantal Benzinevoertuigen	2

2-wielers	Aantal motorfietsen	7
	Aantal fietsen	18

Wegens de te hoge leasingkosten schakelt de zone terug over naar aankoop van voertuigen in eigendom. Vervanging wordt gepland na 10 jaar of 100.000 km.

5. Management van processen

De sluier van processen gelicht³

Het managen van processen staat centraal in het EFQM-denken. Toch blijft de term 'proces' voor velen echter nog vaag.

Wat is een proces?

Een proces is een weloverwogen gestructureerde groep van opeenvolgende activiteiten met de bijbehorende voorzieningen, die één of meer soorten input gebruikt om een specifieke prestatie af te leveren voor een specifieke klant. De bedoeling is om verschillende actoren (personen, diensten, teams) in de organisatie te laten bijdragen tot een gemeenschappelijke en concrete doelstelling.

Onder prestatie verstaan we een concreet, tastbaar product dat de organisatie aflevert aan anderen, die het op hun beurt verder gebruiken. Deze afnemer of klant verwacht een concrete waarde of nut van het product. Zo stelt bijvoorbeeld bij strafbare feiten een proces-verbaal op die het openbaar ministerie in staat stelt haar vervolgingsproces op te starten. Is het voor een productie-omgeving makkelijk om producten op te sommen, dan valt deze denkoefening een pak moeilijker uit voor overheidsorganisaties. De openbare sector, en dus ook politie, biedt niet altijd mooi afgelijnde zaken aan. Denken we maar aan activiteiten zoals het handhaven van de openbare orde en het toezicht houden op het terrein, waar nergens een tastbaar gegeven overhandigd wordt aan een klant maar er wel degelijk sprake is van een prestatie die nut oplevert! In dit geval bekijken we de registratie die de organisatie zelf maakt over haar dienstverlening (gegevens met betrekking tot de uitvoering en evaluatie) als de best mogelijke benadering van wat zij als prestatie en dus meerwaarde heeft afgeleverd.

In de definitie van proces benadrukken we sterk het belang van een duidelijke meerwaarde te creëren voor een specifieke klant, de afnemer van de prestatie. Bedoeling is uiteraard eerst de klant te bevragen over wat net deze meerwaarde concreet inhoudt en dan pas de vertaling te maken naar de processen van de organisatie. Door de prestatie concreet en tastbaar te benoemen, wordt het mogelijk voor de organisatie met haar medewerkers éénduidige afspraken te maken omtrent hun bijdrage. Met andere woorden wordt het sturen van de organisatie in functie van de verwachtingen van de belanghebbenden mogelijk door procesgericht werken.

Alhoewel de missie van een organisatie een abstract beeld schetst, is deze het belangrijkste aanknopingspunt om primaire processen te identificeren. Alle activiteiten van een organisatie zijn immers een concrete invulling van de missie.

³ VAN HAKEN, P. en WILLOCX, M.D., *Procesarchitectuur van de Belgische lokale politie*, X-CGL

Hoe staat het met management van processen in ons korps?

De 'hype' die er bij het begin van de politiehervorming bestond rond managementmodellen en procesarchitectuur is na 10 jaar weggeëbd en heeft plaats gemaakt voor een gedachte van 'back to basics'.

Ook wij als organisatie kozen om indertijd het INK-managementmodel (later herdoopt naar EFQM-managementmodel politie België) te gebruiken als organisatiemodel. Wij durven stellen dat we niet in bepaalde valkuilen van werken met een managementmodel zijn gelopen en altijd voor oog hebben gehouden dat het model die we gebruikten als werkinstrument dienst deed. Het werd voor ons een instrument om onze organisatie continu te laten verbeteren, ons beleid te omschrijven in het zonaal veiligheidsplan en verantwoording af te leggen in ons jaarverslag.

In onze pogingen om processen binnen de organisatie te omschrijven, kwamen we telkens tot de conclusie dat we geen proces uitschreven maar wel een procedure. Ook wij stelden ons de vraag of we als individuele politiezone moesten investeren in het omschrijven van processen die in feite voor elke zone van toepassing zijn. Hierbij verwijzen we bijvoorbeeld naar het proces 'Dringende oproep 101'. Omwille van deze reden zijn wij ook gestopt met het individueel omschrijven van processen maar nemen deel, waar nodig, aan de projectgroepen procesomschrijving in de schoot van het provinciaal netwerk organisatieontwikkeling.

6. Medewerkers

Personeelsverloop

Verlieten het korps in 2014:

- INP MERKET Freddy ging op 01 augustus 2014 met pensioen
- CP AXTERS Jean-Pierre ging op 01 november 2014 met pensioen
- INP DE TROCH Lander maakte mobiliteit naar PZ Bredene/De Haan

Werden lid van het korps in 2014:

- INP VAN TROYEN Lisa
- INP DE BACKER Lander
- INP VAN BRABANT Stefan

Onbeschikbaarheid personeel

Reden onbeschikbaarheid	Aantal dagen in 2014
Medische redenen	2395
Arbeidsongeval	610
Opleiding/vorming	1936 uren
Syndicaal verlof	40

7. Klanten, leveranciers en partners

Intern toezicht

1. Numerieke gegevens

In totaal heeft de dienst Intern Toezicht 18 dossiers geregistreerd en behandeld.

2. Herkomst van de dossiers

De meeste dossiers zijn opgesteld naar aanleiding van administratieve of gerechtelijke klachten, van burgers bij de officier Intern Toezicht, de korpschef, de burgemeester, het Comité P, of de Algemene Inspectie van de lokale en de federale politie.

3. Voorwerp van de ingediende klacht

Het voorwerp van de ingediende klachten zijn divers.

- administratieve opsluiting wegens openbare dronkenschap of verstoring openbare orde, al dan niet gepaard met het gebruik van fysiek of verbaal geweld
- het verbaliseringsbeleid op het vlak van verkeersinbreuken, inclusief het takelen van voertuigen
- gebrekkige dienstverlening, niet akteren van klachten, niet optreden door politie
- de houding of het gedrag van een politieambtenaar tijdens de dienst (klantonvriendelijk, verbaal agressief, niet correct uitvoeren opgelegde taken)
- strafrechtelijke inbreuken, met name slagen en verwondingen

4. Aard van de dossiers

Er werden 12 klachten rechtstreeks geformuleerd bij de Officier Intern Toezicht, de korpschef of de burgemeester.

Via het Comité P werd de zone in kennis gesteld van 6 klachtdossiers. Bij 4 dossiers stelde het Comité P aan de zone enkel een eenvoudige vraag om inlichtingen. Het Comité P maakte 2 dossiers over aan de zone om autonoom af te handelen.

Er werd één proces-verbaal opgesteld naar aanleiding van een klacht voor slagen en verwondingen door een politie-ambtenaar.

5. Afgehandelde dossiers met eindbeslissing

17 dossiers werden afgesloten met een eindbeslissing.

Over 2 dossiers hebben wij van het Comité P geen verdere informatie meer vernomen over het verdere gevolg ervan.

In 8 dossiers kon er geen fout of disfunctie worden aangetoond in hoofde van de aangeklaagde politieambtenaren.

In 3 gevallen was de klacht volledig of gedeeltelijk terecht. In deze gevallen werden de aangeklaagde politieambtenaren onmiddellijk terechtgewezen betreffende hun houding of werd de situatie geregulariseerd.

De klachten die volledig of gedeeltelijk terecht waren handelden over : een gebrekkige dienstverlening (een laattijdige verwerking domicilie-aanvraag, de teruggave van een administratief getakeld voertuig); niet akteren van een klacht.

In 4 gevallen was de politie niet bevoegd om te oordelen over de klacht. Dit betroffen vooral dossiers waarbij de klagers de vaststellingen van verkeersinbreuken betwistten. Deze personen werden doorverwezen naar de gerechtelijke instanties.

Eén gerechtelijk dossier (opzettelijke slagen en verwondingen) werd geseponeerd wegens het ontbreken van voldoende bezwaren.

6. Tuchtdossiers

In het kader van de tuchtwetgeving werd in 2014 twee vooronderzoeken gevoerd. Eén vooronderzoek heeft geleid tot de opstart van de tuchtprocedure waarbij een lichte straf werd uitgesproken.

Transport van eigenaars van getakelde voertuigen

Eigenaars van getakelde voertuigen worden met voertuigen van de zone gebracht naar de stalplaats in de Ambachtstraat in Blankenberge. De meeste van deze 'overtreders' hebben of hadden geen kwade bedoelingen en de meesten begaan de inbreuk uit onachtzaamheid of nonchalance. Daarenboven zijn sommigen van deze eigenaars bejaard of vergezeld van kinderen en daardoor minder mobiel. Ten slotte is er het argument dat het openbaar vervoer in deze te wensen overlaat.

De leden van de interventie geven aan dat op welbepaalde dagen dit een zware werklust inhoudt die hen weghoudt van andere opdrachten. Daarom werd een dienstnota opgesteld om het transport te blijven verzekeren en de werkdruk van de interventiedienst niet te verhogen door een spreiding van de werklust.

8. Maatschappij

Website

Het opzetten, opbouwen en onderhouden van een website voor een organisatie is geen sinecure. Op de eerste plaats moet de site voldoen aan de behoeften van onze relevante doelgroepen. En verder moet de site die informatie bieden waarnaar onze gebruikers op zoek zijn.

Er zijn daarnaast evenwel drie factoren die vooral zullen bepalen of de website van de organisatie een succes wordt. Dat zijn actualisering, interactiviteit en de promotie van de site in derde media.

Vermits internet een pullmedium (informatie die wordt opgehaald) is moeten we zorgen dat onze doelgroepen op de hoogte zijn van het bestaan van de website. Dat kan alleen door een flinke, continue promotie van de site via klassieke kanalen.

Voor de invoering van sociale media als communicatiekanaal was de website het meest onmiddellijke mediakanaal dat we hadden om met de bevolking te communiceren, de enige tool in het steeds veranderende digitale landschap.

Binnen de strategie voor het gebruik van sociale media wordt duidelijk gesteld dat de website het "centrale" communicatiekanaal blijft. Over onze website blijven wij meester wat niet helemaal het geval is voor de "merken" Facebook, Twitter, ed. Nog meer dan de vorige jaren wordt dagelijks de informatie geactualiseerd, worden nieuwe artikelen rond politiethema's gepubliceerd en worden leuke weetjes online geplaatst.

Op de website vinden we de gangbare zaken terug: een overzicht van de structuur van het korps in de vorm van een organogram, meer uitleg over de verschillende diensten waaruit het korps bestaat, algemene informatie over verkeer en preventie en controleacties.

De website kan geconsulteerd worden via volgende link : www.politieblankenberge.be



Sociale media

Als politiezone maken we intens gebruik van sociale media, Facebook en Twitter, om te communiceren.

Het moet duidelijk zijn dat we niet de taak van de pers willen overnemen en dat onze berichten geen krantenartikels mogen zijn. We zullen ook geen berichten brengen over bevoegdheden die niet tot ons takenpakket horen, met uitzondering als we gevraagd worden om mee te werken.

Aan de hand van deze methodes beslisten wij om rond volgende thema's te communiceren.

- aankondiging van verkeersacties
- meedelen van resultaten van verkeersacties
- versturen van opsporingsberichten
- oproep tot getuigen
- aankondigen van evenementen
- aankondigen van aanwezigheid van politie op evenementen
- verkeersmaatregelen naar aanleiding van evenementen
- verkeershinder naar aanleiding van wegwerkzaamheden
- public relations
- preventietips

We willen ons ook behoeden voor overload of overkill en spraken af dat we dagelijks niet meer dan 3 berichten (uitzonderlijk 4) zouden plaatsen. Frank van Oss⁴ stelt : *"Of het nu om een speech gaat, een debat of een media-interview: beperk je tot drie boodschappen. Vergeet niet dat het niet gaat om wat je in de in de etalage zet, maar om wat de mensen eruit nemen. En dat is nooit meer dan drie boodschappen. Onderzoek heeft aangetoond hoe snel mensen vergeten wat ze vernemen: 38 procent na twee dagen, 65 procent na acht dagen en 75 procent na dertig dagen (Lidstone, 1992:57)"*

Zoals in het vorig citaat wordt aangehaald is het zeer belangrijk om in te zetten op de inhoud/content van de berichten die je op sociale media plaatst. Die inhoud moet je doelpubliek aanspreken, je moet er voor zorgen dat zij uit de etalage aan berichten/communicatie uw berichten halen omdat ze hen aanspreken. Als non-profitorganisatie hebben wij geen producten te koop maar wij 'verkopen' wel informatie nuttig voor onze belanghebbenden.

Imagebuilding

Roefeldag

Ook in 2014 nam de lokale politie Blankenberge-Zuienkerke deel aan de Roefeldagen in Blankenberge en Zuienkerke.

Roefelen is Vlaams voor snuffelen. Kinderen van zes tot en met dertien jaar krijgen op Roefeldag de kans om de grote mensenwereld te verkennen. De kinderen komen dan op plaatsen waar ze normaal niet binnen mogen. De kinderen kunnen dus een kijkje nemen in de wereld van de werkende mens. Ze maken een gratis ontdekkingsreis langs instellingen, winkels en bedrijven. De kinderen brengen in groepjes met begeleiding een bezoek aan de verschillende roefelplaatsen.

⁴ VAN OSS, F. *Spreken is goud. Maar vooral wat je zegt is belangrijk.* Tielt, Lannoo Campus, 2013, p46



Roefel Zuienkerke



Roefel Blankenberge



Stageplaatsen extern politie en bezoeken

In 2014 liep 1 student van UGent in kader van Bachelor in de Criminologische Wetenschappen stage in onze politiezone.

Bijstand aan de Lijn bij controles op de kusttram



Bezoeken aan het commissariaat

De politiezone Blankenberge-Zuienkerke ontvangt elk jaar enkele klassen in het politiecommissariaat of gaat de politie zich gaan voorstellen in de scholen.



Opendeurdag

Op zaterdag 13 september 2014 hield de politiezone Blankenberge/Zuienkerke een opendeurdag. Aan deze opendeur werkten ook verschillende partners mee.

In het commissariaat werden verschillende rondleidingen georganiseerd en na de rondleiding kon men nog bijpraten bij een drankje of de standjes van de verschillende partners of een demo van onze hondenpatrouille bijwonen.

We mogen stellen dat de opendeurdag een groot succes was.





9. Bestuur en Financiers

Kantschriften

Kantschriften zijn vorderingen van de procureur des Konings of de onderzoeksrechter die de zone verzoeken een onderzoek op te starten of bijkomende onderzoeksdaden te stellen. In 2012 werden er 5.087 kantschriften behandeld door PZ Blankenberge-Zuienkerke.

	2010	2011	2012	2013	2014
Totaal behandelde kantschriften	5.947	5.562	5.087	4.892	4.545

Handhaving openbare orde

1. Lokale ordediensten

Lokale ordedienst	2011	2012	2013	2014
Aantal ordediensten	73	68	69	63
Aantal manuren	1.680	1.458	1.765	1.465
Aantal personeelsleden	291	210	250	226
Officieren	16	11	19	13
Middenkader	69	48	57	54
Basiskader	148	109	124	116
Kader Agentes	58	42	50	43
Kostenplaatje (Euro)	97.758,20	78.770,82	94.513	77.440

2. Bovenlokale ordediensten

Bovenlokale ordedienst	2011	2012	2013	2014
Aantal ordediensten	41	38	34	41
Aantal manuren	731	838,5	696,5	885
Aantal personeelsleden	78	90	81	96
Middenkader	4	2	6	11
Basiskader en kader agenten	74	88	75	85
Kostenplaatje (Euro)	27.786	32.443,96	25.952	32.105

Kostenplaatje ordediensten	2011	2012	2013	2014
Lokale ordediensten	97.758,20	78.770,82	94.513	77.440
Bovenlokale ordediensten	27.786,22	32.443,96	25.952	32.105
Totaal	125.544,42	111.214,78	120.465	109.545

3. Zomerevenementen

Beachland, Fuse on the beach, Palm Parkies, Zeewijding, vuurwerk op het strand, avondmarkten, Sealife run, Paravangfeesten, Vlaanderen zingt, Bloemenstoet, ...

Beachland betreft een dancefestival met dj-acts op een zestal podia. In 2013 werd het muziekevenement uitgebreid naar twee dagen.

Er werd voor het eerst samengewerkt met de collega's van de politiezone Bredene/De Haan die op beide dagen versterking leverde. Het festival werd voor de eerste keer georganiseerd in 2009 en is inmiddels uitgegroeid tot een groot evenement. Er hebben zich tijdens de twee dagen geen noemenswaardige incidenten voorgedaan.

Het afgelopen jaar werd opnieuw een BNIP opgesteld waarmee zowel de bestuurlijke autoriteiten als de operationele betrokken partijen zo effectief mogelijk kunnen inspelen indien zich een noodsituatie zou voordoen.

In samenwerking met de West-Vlaamse politieschool en andere diensten werden in 2014 opnieuw drie grote verkeersdispositieven opgezet om bestuurders te controleren op rijden onder invloed van alcohol en drugs.

Criminaliteit

Het totaal aantal geregistreerde feiten⁵ op het grondgebied van onze zone in 2014 ligt, bij het afsluiten van de databank eind maart 2015 5,77% lager in vergelijking met 2013. Ten opzichte van 2012 ligt deze waarde 12,32% lager en ten opzichte van 2011 11,26% lager. Wanneer we een vergelijking met de voorgaande jaren maken, moeten we in acht nemen dat momenteel nog niet alle opgestelde processen-verbaal van 2014 zijn afgewerkt en in de databank opgenomen zijn⁶.

Onderstaande tabel toont het totaal aantal misdrijven en omvat zowel de pogingen als de voltooide feiten. Het gaat om een ruime categorie van feiten. Misdrijven zijn niet enkel diefstallen, slagen en verwondingen of feiten van vandalisme, ... Ook feiten zoals 'het niet in orde zijn met de verplichtingen op het gebied van het bevolkingsregister' of openbare dronkenschap, ... worden in dit totaalbeeld meegerekend.

	2011	2012	2013	2014
Blankenberge	3399	3404	3160	2980
Zuienkerke	81	118	117	108
Totaal zone Blankenberge/Zuienkerke	3480	3522	3277	3088

Het criminaliteitsbeeld van de politiezone Blankenberge-Zuienkerke wordt gedomineerd door de feiten gepleegd te Blankenberge (96,5%)

⁵ Bron: FPF/DGR/DRI - Criminaliteitsbarometer 2011 t.e.m. 2015 d.m.v. Datawarehouse (Afsluitingsdatum: 20/03/2015)

⁶ Bijgevolg zal de waarde voor 2014 nog stijgen en zal het verschil met de voorgaande jaren wijzigen.

⁷ Bron: FPF/DGR/DRI - Criminaliteitsbarometer 2011 t.e.m. 2015 d.m.v. Datawarehouse (Afsluitingsdatum: 20/03/2015)

Opgestelde processen-verbaal, spreiding volgens dichtheid.



Welke categorieën van feiten komen in de zone Blankenberge – Zuienkerke het meeste voor?

29,31 % van de feiten hoort thuis in de inbreukcategorie 'diefstal en afpersing'. Het relatief aandeel van deze categorie kent een daling in vergelijking met voorgaande jaren (30,49% in 2013, 30,86% in 2012, 33,25% in 2011). Het totaal aantal geregistreerde feiten in deze rubriek toont ten opzichte van voorgaande jaren eveneens een daling.

Inbreukcategorie: diefstal en afpersing⁸

	2011	2012	2013	2014
Diefstal zonder verzwarende omstandigheden	975	867	777	727
Diefstal met verzwarende omstandigheden	176	167	197	169
Afpersing	6	52	25	9
Diefstal niet nader bepaald		1		
Totaal	1157	1087	999	905

80,33 % van de feiten in de categorie 'diefstal en afpersing' is een diefstal zonder verzwarende omstandigheden zoals feiten van zakkenrollerij, een diefstal van een rugzak op het strand, diefstal van etenswaren uit een winkel, fietsdiefstal, ... (77,48% in 2013, 79,76% in 2012, 84,27% in 2011). In 18,67% van de gevallen spreken we over een diefstal met verzwarende omstandigheden (bv. met braak, bij nacht, met gebruik van geweld, ...). In 2013 was dit 19,98%, in 2012 was dit 15,36% terwijl dit in 2011 15,21% was.

36,91% van de feiten van 'diefstal en afpersing' vond plaats op de openbare weg, 16,46% in een woning⁹, 13,91% in een winkel en 11,38% in de horeca.

De tweede grootste categorie van feiten is deze van 'beschadigen van eigendom'. 11,56% van de geregistreerde feiten hoort in deze categorie thuis, wat lager is in vergelijking met de voorgaande jaren (11,93% in 2013, 12,27% in 2012 en 14,25% in 2011).

⁸ Bron: FPF/DGR/DRI - Criminaliteitsbarometer 2011 t.e.m. 2015 d.m.v. Datawarehouse (Afsluitingsdatum: 20/03/2015)

⁹ Woning: appartement, huis, onbepaald, garage, aanhorigheid.

Inbreukcategorie: Beschadigen van de eigendom¹⁰

	2011	2012	2013	2014
Vandalisme	461	412	352	337
Onopzettelijke brandstichting	26	13	27	15
Opzettelijke brandstichting	7	1	6	3
Vernieling, onbruikbaarmaking, beschadiging	2	6	6	2
Totaal	496	431	387	357

In 94,40% van deze feiten gaat het over vandalisme, het zijn voornamelijk beschadigingen aan onroerende goederen en voertuigen. 42,02% van de beschadigingen gebeurde op de openbare weg, in 23,53% werd een beschadiging aan of in een woning toegebracht, in 6,16% was dit aan de infrastructuur van een horecazaak. Deze waarden liggen in de lijn van de voorgaande jaren.

De derde grootste categorie van feiten in onze politiezone is de 'openbare dronkenschap' (356 feiten of een aandeel van 11,53%). Deze waarde ligt iets lager in vergelijking met 2013 maar ligt hoger in vergelijking met de andere voorgaande jaren (11,63% in 2013, 10,62% in 2012, 10,60% in 2011).

De vierde grootste categorie van geregistreerde feiten in de politiezone wordt gevormd door 'misdrijven tegen de lichamelijke integriteit' (9,75%). Dit aandeel is vergelijkbaar met de voorgaande jaren, maar ligt net iets hoger in vergelijking met 2013, maar lager in vergelijking met de andere voorgaande jaren (9,61% in 2013, 10,14% in 2012, 10,46% in 2011).

Inbreukcategorie: misdrijven tegen de lichamelijke integriteit¹¹

	2011	2012	2013	2014
Opzettelijke slagen en/of verwondingen buiten familie	177	150	143	136
Andere opzettelijke misdrijven tegen de lichamelijke integriteit	119	138	87	67
Opzettelijke slagen en verwondingen binnen de familie	55	58	82	86
Onopzettelijke misdrijven tegen de lichamelijke integriteit	11	8	3	10
Moord				1
Marteling en mishandeling		2		1
Schuldig verzuim	1			
Doodslag	1	1		
Totaal	364	357	315	301

In de zone Blankenberge-Zuienkerke gaat het bij 73,75% van deze feiten over slagen en verwondingen. 45,18% betreft slagen en verwondingen buiten de familie, 28,57% slagen en verwondingen binnen de familie.

40,86% van de feiten vond plaats op de openbare weg (o.a. vechtpartijen in de uitgaansbuurten, ...), in 33,55% was de woning de pleegplaats. Over de jaren heen zien we een redelijk stabiel beeld.

¹⁰ Bron: FPF/DGR/DRI - Criminaliteitsbarometer 2011 t.e.m. 2015 d.m.v. Datawarehouse (Afsluitingsdatum: 20/03/2015)

¹¹ Bron: FPF/CGOP/Beleidsgegevens - Criminaliteitsbarometer 2010-2014 d.m.v. Datawarehouse (afsluitingsdatum 21/03/2014).

De vijfde grootste categorie van de geregistreerde feiten handelt over inbreuken betreffende het bevolkingsregister¹² (8,48%). Het aandeel van deze inbreukencategorie ligt hoger in vergelijking met de voorgaande jaren: 6,81% in 2013, 6,73% in 2012 en 5,98% in 2011.

De zesde grootste categorie betreffen feiten binnen de inbreukencategorie 'drugs'. 5,99% van de geregistreerde feiten heeft te maken met deze inbreukencategorie. In vergelijking met de voorgaande jaren is dit een hogere waarde: 4,46% in 2013, 3,52% in 2012 en 4,74% in 2011.

Fenomeen: drugs, niveau politiezone¹³

	2011	2012	2013	2014
Bezit	93	77	103	128
Handel	37	15	26	30
Gebruik	14	13	2	14
Andere	12	14	11	5
Fabricatie	6	4	4	4
In – en uitvoer	3	1		4
Totaal	165	124	146	185

Cijfers op het gebied van de verdovende middelen geven een indicatie van de activiteit van de politie in dit domein, eerder dan de mate waarin de problemen zich in onze zone stellen. In 2014 werd in 69,19% van de feiten een proces-verbaal opgemaakt wegens bezit. Ongeveer de helft van deze processen-verbaal kan aan het evenement Beachland gelinkt worden.

De zevende grootste categorie betreffen feiten van bedrog (4,70%). Binnen deze rubriek gaat het voornamelijk over oplichting (42,76%), 'verduistering en bedrieglijke verberging' (26,21%).

Inbreukcategorie: Bedrog¹⁴

	2011	2012	2013	2014
Oplichting	49	92	55	62
Verduistering en bedrieglijke verberging	48	28	57	38
Misbruik van vertrouwen en verwante misdrijven	29	27	18	22
Flessentrekkerij	42	14	17	18
Heling	3	1	3	2
Andere bedrogmisdrijven tegen de eigendom	2		2	2
Witwassen			1	1
Totaal	173	162	153	145

Naast het bespreken van het algemeen beeld en de belangrijkste categorieën willen we ook een overzicht van de 'criminele figuren' geven.

Criminele figuren zijn strafrechtelijke inbreuken waarmee men in de politiepraktijk regelmatig wordt geconfronteerd. Deze zijn echter niet als dusdanig in het strafwetboek opgenomen, maar ze worden vastgelegd op basis van het voorwerp/vervoermiddel waarop het misdrijf betrekking heeft (bv. autodiefstal) of van de plaats waar het misdrijf is gepleegd (bv. woninginbraak).

¹² Dit zijn feiten zoals het niet ingeschreven zijn in het bevolkingsregister, geen aangifte van adreswijziging binnen de gestelde termijn, ...

¹³ Bron: FPF/DGR/DRI - Criminaliteitsbarometer 2011 t.e.m. 2015 d.m.v. Datawarehouse (Afsluitingsdatum: 20/03/2015)

¹⁴ Bron: FPF/DGR/DRI - Criminaliteitsbarometer 2011 t.e.m. 2015 d.m.v. Datawarehouse (Afsluitingsdatum: 20/03/2015)

De criminele figuren worden vastgelegd op basis van een zogeheten 'parametrische afbakening'. Dit houdt in dat men binnen een bepaald feit nagaat of de nodige samenstellende elementen (voorwerp, vervoermiddel, modus operandi, ...) aanwezig zijn om van een bepaalde criminaliteitsvorm te kunnen spreken.

De gepresenteerde gegevens betreffen steeds zowel de voltooide feiten als de pogingen. Eenzelfde feit kan bij meerdere criminele figuren geteld worden, zo is bijvoorbeeld een diefstal van een auto waarbij de daders een wapen gebruikt hebben, niet alleen een 'autodiefstal', maar ook een 'diefstal gewapenderhand'.

De lokale cijfers van 'inbraken in woningen' tonen aan dat we in 2014 een daling van het aantal geregistreerde feiten kennen. In 2014 hadden we tweemaal af te rekenen met een serie van inbraken. Een rondtrekkende dadergroep was verantwoordelijk voor zes feiten in augustus, hiernaast werd in oktober op één dag drie feiten te Zuienkerke gepleegd.

In 2014 werden iets meer feiten in bedrijven of handelszaken geregistreerd (o.a. cafés, containerpark, bars nieuwe stranduitbatingen, ...).

Crimineel figuur: inbraak, niveau politiezone¹⁵

		2011	2012	2013	2014
Woninginbraak (strikt)	Vol.	42	47	47	36
	Pog.	21	30	23	22
	Totaal	63	77	70	58
Woninginbraak (ruim)	Vol.	45	48	53	42
	Pog.	24	31	23	23
	Totaal	69	79	76	65
Inbraak in bedrijf of handelszaak	Vol.	15	22	21	24
	Pog.	3	9	8	11
	Totaal	18	31	29	35

In 62,07% van de woninginbraken (strikt) kunnen we van een effectief feit spreken. In 22 gevallen (37,93%) bleef het bij een poging.

68,57% van de inbraken in een bedrijf of handelszaak was een effectief feit, hiernaast kenden we elf pogingen (31,43%).

Op vlak van 'diefstal van vervoermiddel' kunnen we stellen dat er in 2014 ten opzichte van de voorgaande jaren terug iets meer feiten geregistreerd werden.

Er werden het afgelopen jaar 5 auto's aangegeven als effectief gestolen. Ze werden allemaal teruggevonden.

Crimineel figuur: Diefstal vervoermiddel¹⁶

		2011	2012	2013	2014
Autodiefstal	Vol.	8	5	5	5
	Pog.	1		3	
	Totaal	9	5	8	5
Motodiefstal	Vol.	1		2	6
	Pog.				1
	Totaal	1		2	7

¹⁵ Bron: FPF/DGR/DRI - Criminaliteitsbarometer 2011 t.e.m. 2015 d.m.v. Datawarehouse (Afsluitingsdatum: 20/03/2015)

¹⁶ Bron: FPF/CGOP/Beleidsgegevens - Criminaliteitsbarometer 2010-2014 d.m.v. Datawarehouse (afsluitingsdatum 21/03/2014).

Bromfietsdiefstal	Vol.	17	11	8	9
	Pog.		1		
	Totaal	17	12	8	9

Fietsdiefstal	Vol.	378	222	174	206
	Pog.	1	1	2	1
	Totaal	379	223	176	207

Het cijfer van de fietsdiefstallen¹⁴², dat de voorgaande jaren gedaald is, moet zeker gecontextualiseerd worden gezien in het verleden ook de gevonden fietsen en onbeheerd achtergelaten fietsen¹⁴³ meegerekend werden. We geven mee dat niet alle cijfers effectieve diefstallen betreffen. Bij het vinden van een onbeheerd achtergelaten fiets werd in onze zone tot begin 2012 ook een proces-verbaal 'fietsdiefstal' opgesteld. We merken dat in 2014, in vergelijking met 2013, opnieuw meer fietsen als gestolen werden aangegeven.

Op basis van de lokale politiecijfers merken we in 2014 een stijging van het aantal aangiften van fietsdiefstal. Er werden minder onbeheerd achtergelaten fietsen geregistreerd.

Fietsdiefstallen en aantreffen onbeheerde fiets in Blankenberge, 2011-2014¹⁷

	2011	2012	2013	2014
aangifte van diefstal	265	196	177	215
aantreffen onbeheerde fiets	144	305 ¹⁸	224	147

In de ruime rubriek 'diefstal andere' merken we dat er minder diefstallen met geweld zonder wapen werden gepleegd. Er waren drie diefstallen gewapenderhand en er werden opnieuw minder diefstallen uit of aan een voertuig gepleegd.

Crimineel figuur: Diefstal andere¹⁹

		2011	2012	2013	2014
Diefstal met geweld zonder wapen	Vol.	27	21	29	24
	Pog.	2	4	4	5
	Totaal	29	25	33	29

		2011	2012	2013	2014
Diefstal gewapenderhand	Vol.	4	3	1	3
	Totaal	4	3	1	3

		2011	2012	2013	2014
Diefstal uit of aan voertuig	Vol.	56	28	44	34
	Pog.	7	8	14	2
	Totaal	63	36	58	36

		2011	2012	2013	2014
Zakkenrollerij	Vol.	174	167	152	
	Pog.			2	
	Totaal	174	167	154	104

		2011	2012	2013	2014
Winkeldiefstal	Vol.	72	76	89	68
	Pog.	3	4	5	4
	Totaal	75	80	95	72

Het afgelopen jaar werden minder feiten van zakkenrollerij geregistreerd. In vergelijking met de voorgaande jaren kennen we de laagste waarde. Feiten van zakkenrollerij in de politiezone vonden nagenoeg allemaal plaats te Blankenberge.

¹⁷ ISLP, eigen bevraging, 30/01/2014.

¹⁸ In januari 2012 werden 81 fietsen als 'gevonden/onbeheerd achtergelaten' ingevoerd, hiervan werden er 37 al in 2011 aangetroffen, maar de administratieve verwerking gebeurde pas in 2012.

¹⁹ Bron: FPF/DGR/DRI - Criminaliteitsbarometer 2011 t.e.m. 2015 d.m.v. Datawarehouse (Afsluitingsdatum: 20/03/2015)

In 2014 werden in vergelijking met de voorgaande jaren minder winkeldiefstallen geregistreerd.

Feiten van intrafamiliaal geweld komen voornamelijk binnen het koppel voor. Het gaat hier hoofdzakelijk over fysisch en psychisch geweld. Ten opzichte van de voorgaande jaren werden meer feiten van fysisch geweld binnen het koppel geregistreerd. Wat psychisch geweld betreft zien we opnieuw een daling van geregistreerde feiten.

Crimineel figuur: Intrafamiliaal geweld²⁰

	2011	2012	2013	2014
IFG: fysisch, binnen het koppel	51	56	66	76
IFG: fysisch, tegen afstammelingen	6	3	11	4
IFG: fysisch, tegen andere leden	5	8	8	13
IFG: seksueel, tegen afstammelingen	1	3	3	
IFG: seksueel, tegen andere leden			1	1
IFG: psychisch, binnen het koppel	54	48	44	30
IFG: psychisch, tegen afstammelingen	2	2		1
IFG: psychisch, tegen andere leden	2	1	2	
IFG: economisch, binnen het koppel	3	4	7	9
IFG: economisch, tegen andere leden	3	6	14	8

Aanhoudingen

1. Bestuurlijke opsluitingen

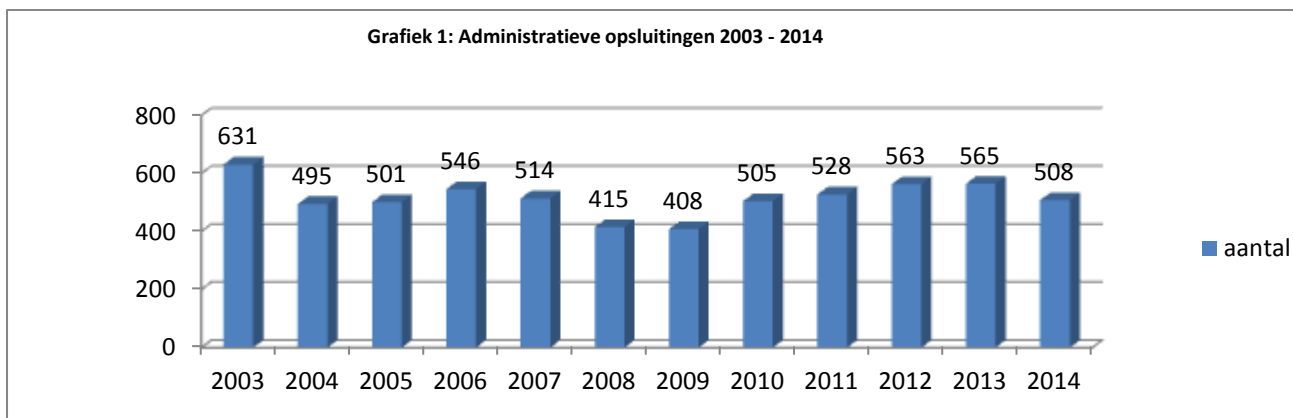
Het voorbije jaar werden 511 fiches op vlak van een administratieve aanhouding opgesteld. Uit de beschikbare gegevens zien we dat er driemaal onterecht een nummer van bestuurlijk verslag werd gereserveerd²¹. Bij de bespreking van de bestuurlijke aanhoudingen wordt met deze feiten geen rekening gehouden, we bekijken hier verder de 508 bruikbare fiches.

In 2014 werden er duidelijk minder personen bestuurlijk aangehouden in vergelijking met de voorbije twee jaren. Ten opzichte van vorig jaar kennen we een daling van 10,09% (ten opzichte van 2012: 9,77%, 2011: 3,79%). Niet alle personen werden effectief opgesloten. 11 personen of 2,17% werden naar het commissariaat overgebracht (of even in het dienstvoertuig gehouden) maar werden niet opgesloten²² (2013: 2,48%).

²⁰ Bron: FPF/DGR/DRI - Criminaliteitsbarometer 2011 t.e.m. 2015 d.m.v. Datawarehouse (Afsluitingsdatum: 20/03/2015)

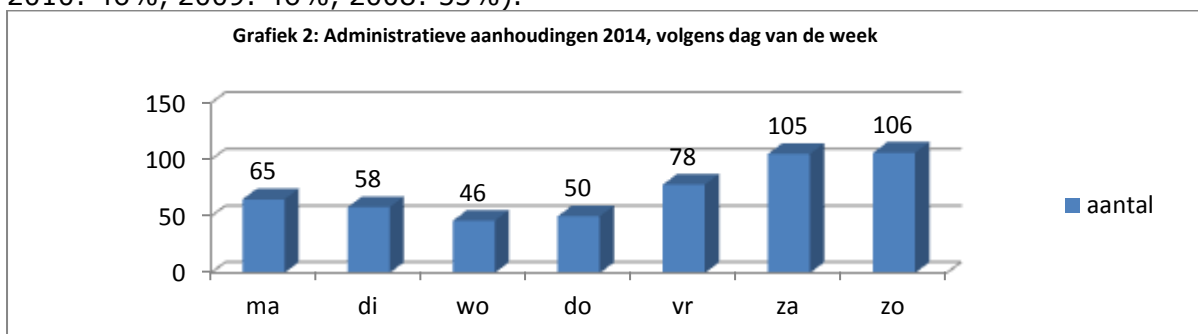
²¹ Tweemaal werd een nummer uit het bestuurlijk register genomen terwijl dit uit het gerechtelijk register moest zijn. Eenmaal werden twee nummers genomen voor één en dezelfde bestuurlijke aanhouding.

²² Dit omwille van volgende redenen: voor het nagaan van de identiteit, vreemdelingenwetgeving (illegale tewerkstelling), in het kader van een gedwongen opname, verstoren openbare orde en enkel weerhouden op het commissariaat, ...



Op welke dag worden de personen opgesloten?

Net zoals de voorbije jaren werden het meeste aantal personen bestuurlijk aangehouden (41,54%) op een zaterdag of zondag (2013: 44,60%, 2012: 46,36%, 2011: 45,83%, 2010: 46%, 2009: 46%, 2008: 53%).



Gedurende het jaar waren er dagen waarop meerdere personen werden opgesloten. Op zaterdag 12 juli²³ werden 11 personen aangehouden (6x openbare dronkenschap, 3x verstoren openbare orde, 1x drugwetgeving, 1x vreemdelingenwetgeving). Op zondag 13 juli²⁴ werden tien personen opgesloten. Op dinsdag 29 juli en maandag 4 augustus werden acht personen opgesloten. Andere drukke momenten: drie dagen met zeven bestuurlijke aanhoudingen, twee dagen met zes aanhoudingen, zeven dagen met vijf aanhoudingen, vijftien dagen met vier aanhoudingen, vierendertig dagen met drie aanhoudingen en vijftenzestig dagen met twee aanhoudingen. Er waren honderd en elf dagen met 1 aanhouding.

Met andere woorden op 241²⁵ dagen (65,85%) was er een bestuurlijke aanhouding en op 122 dagen (34,15%) niet.

In welke maand²⁶ werden de meeste personen bestuurlijk aangehouden?

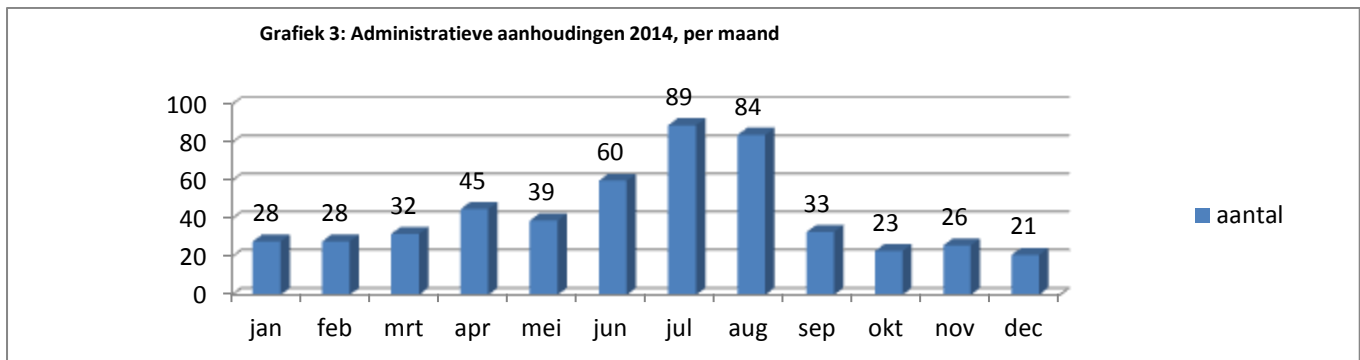
34,06% van de betrokkenen werd bestuurlijk aangehouden in de periode 'juli en augustus' (32,04% in 2013, 28,95% in 2012, 35,41% in 2011, 40,20% in 2010 en 37% in 2009). Net zoals het voorgaande jaar werden in juli de meeste personen bestuurlijk aangehouden.

²³ Beachland

²⁴ Beachland

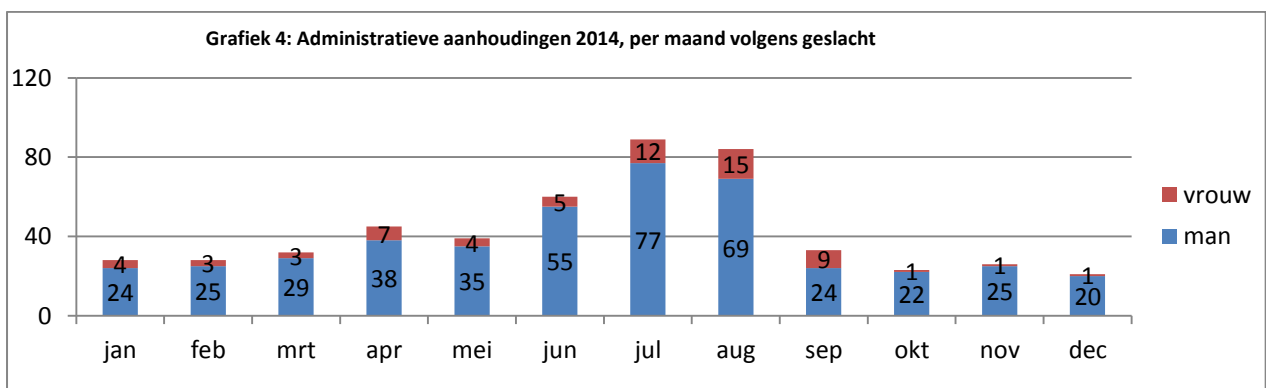
²⁵ 2013:243, 2012: 252 dagen, 2011: 230 dagen, 2010: 214 dagen

²⁶ Bij alle berekeningen per maand werd geen rekening gehouden met het aantal dagen per maand (29, 30 of 31).



Net zoals de voorbije jaren was het merendeel (87,20%) van de bestuurlijk aangehouden personen een man (87,08% in 2013, 87,21% in 2012, 86,55% in 2011, 2010 en 2009: 88,72%, in 2008 was dat meer dan 90%).

Naast de 492 mannen werden er 65 vrouwen bestuurlijk aangehouden (2013: 73, 2012: 72, 2011: 71, 2010: 62, 2009: 55).



Reden van opsluiting

Sommige personen werden meerdere keren administratief weerhouden. De koplopers vinden we terug in de categorie 'openbare dronkenschap'. Eén persoon werd achtmaal bestuurlijk aangehouden, drie personen werden vijfmaal, drie viermaal en zeven driemaal opgesloten omwille van openbare dronkenschap, ...

In 72,83% van de gevallen is openbare dronkenschap de reden voor een bestuurlijke opsluiting (2013: 69,81%, 2012: 69,45%, 2011: 75,19%, 2010: 71,68%, 2009: 66,42%, 2008: 67,5%).

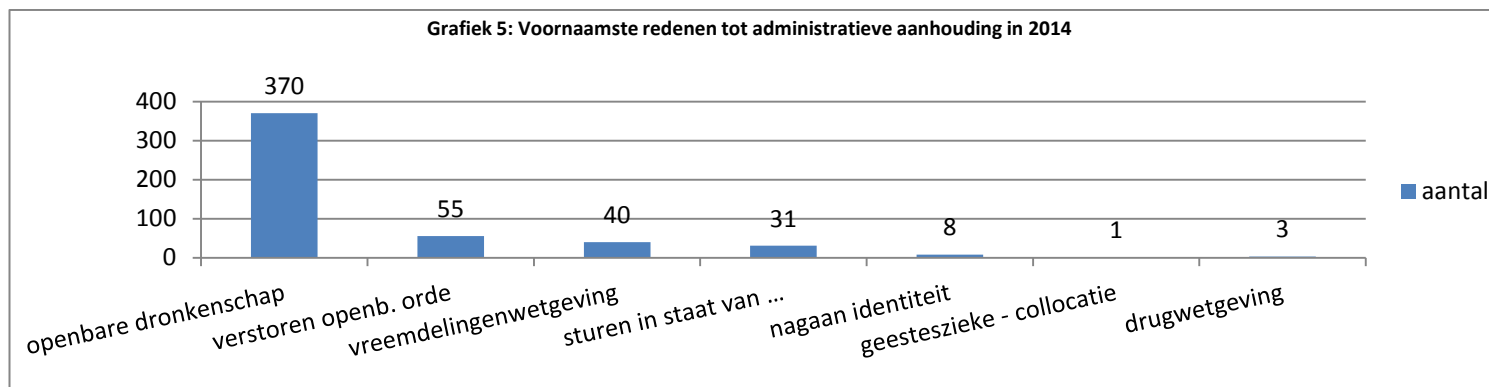
55 personen (10,83%) werden administratief weerhouden wegens het verstoren van de openbare orde (2013: 11,86%, 2012: 14,03%, 2011: 15,15%, 2010: 9,5%, 2009: 11,76%, 2008 10,6%).

40 personen (7,87%) werden bestuurlijk aangehouden in het kader van de vreemdelingenwetgeving (2013: 7,61%).

6,10 % van de gevallen gaat over sturen in staat van dronkenschap (2013: 6,73%, 2012: 6,57%, 2011: 3,41%, 2010: 7,52%, 2009: 6,86%, 2008: 8,4%).

Er werden drie personen (0,59%) administratief weerhouden in het kader van de drugwetgeving (2013: 2, 2012: 7, 2011 & 2010: 5 personen).

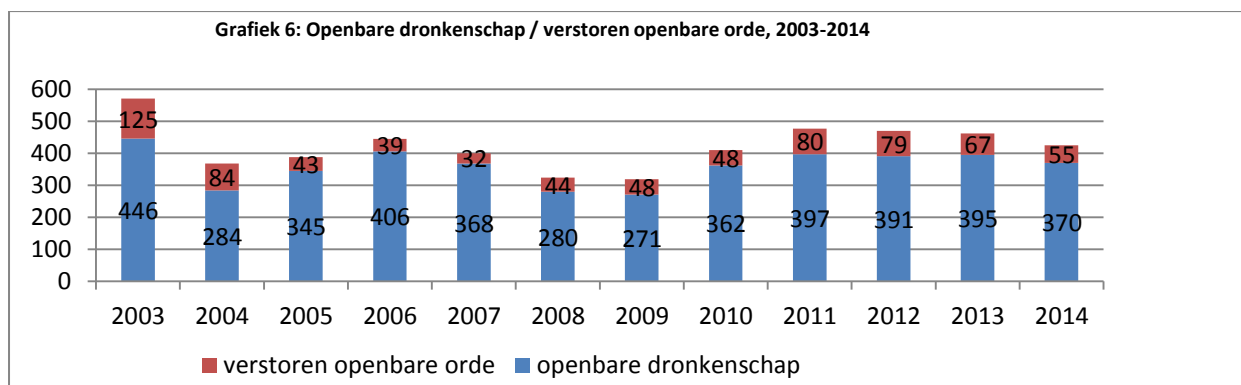
Grafiek 5: Voornaamste redenen tot administratieve aanhouding in 2014



Zoals eerder vermeld en net zoals de voorbije jaren was openbare dronkenschap de voornaamste reden voor een bestuurlijke opsluiting. In 2014 werden naar aanleiding van openbare dronkenschap minder personen opgesloten in vergelijking met de voorbije jaren (-6,33% t.o.v. 2013).

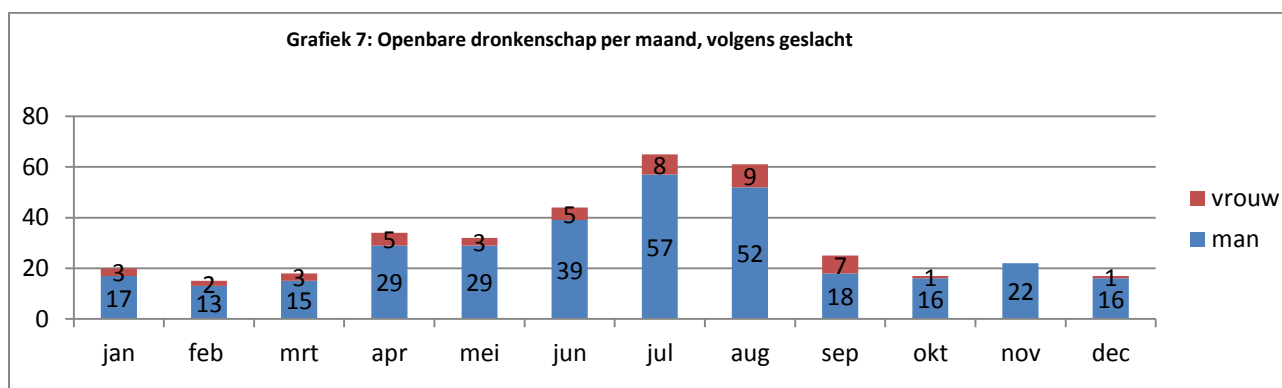
In 2014 werden er in vergelijking met de drie voorgaande jaren minder personen bestuurlijk aangehouden in het kader van het verstoren van de openbare orde (-17,91% in vergelijking met 2013).

Grafiek 6: Openbare dronkenschap / verstoren openbare orde, 2003-2014

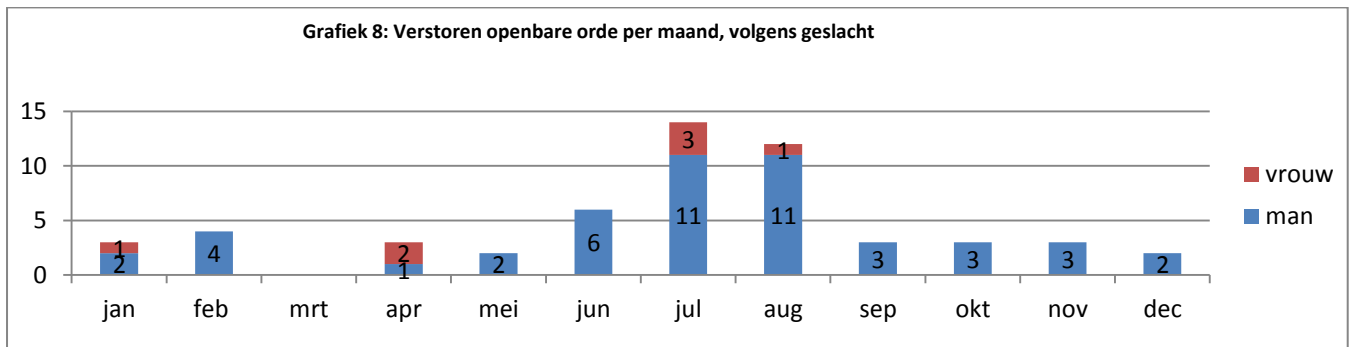


Wanneer we dieper ingaan op de opsluiting wegens openbare dronkenschap zien we duidelijk dat, net zoals het globaal beeld, juli en augustus de topmaanden zijn. 34,05% van de opsluitingen wegens openbare dronkenschap vond in juli of augustus plaats. In juli werden 65 personen (2013: 58, 2012: 61, 2011: 71, 2010: 80, 2009: 41, 2008: 37) terwijl er in augustus 61 personen (2013: 61, 2012: 46, 2011: 59, 2010: 72, 2009: 61, 2008: 45) wegens openbare dronkenschap werden opgesloten. 87,30% van de bestuurlijk aangehouden wegens openbare dronkenschap personen betrof een man.

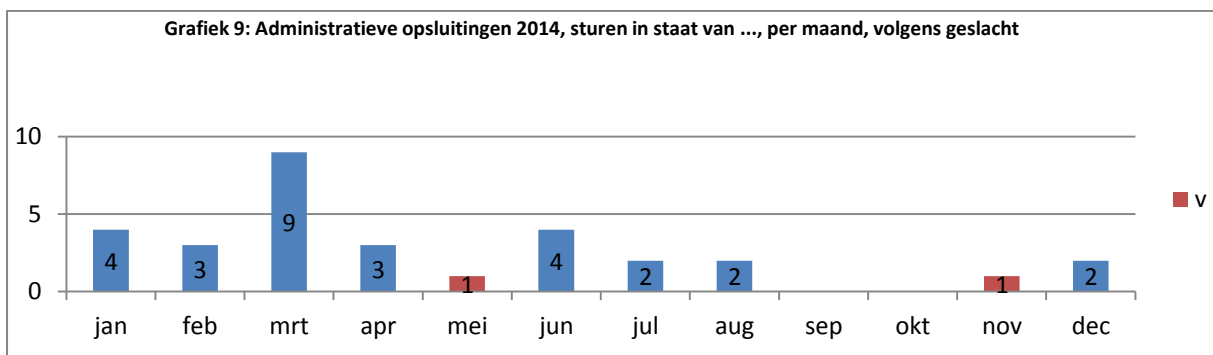
Grafiek 7: Openbare dronkenschap per maand, volgens geslacht



Het voorbije jaar werden 48 mannen en 7 vrouwen bestuurlijk aangehouden wegens het verstoren van de openbare orde. Ook hier zijn de zomermaanden duidelijk de drukste periode, 47,23% van de bestuurlijke aanhoudingen in het kader van het verstoren van de openbare orde vond plaats in juli of augustus (2013: 53,73%, 2012: 43,04%, 2011: 47,5%).



Het afgelopen jaar werden 31 personen (29 mannen, 2 vrouwen) administratief weerhouden wegens het sturen in staat van dronkenschap, wat minder is dan vorig jaar. (2013: 32 mannen, 6 vrouwen / 2012: 34 mannen, 3 vrouwen / 2011: 15 mannen, 3 vrouwen / 2010: 31 mannen, 7 vrouwen).



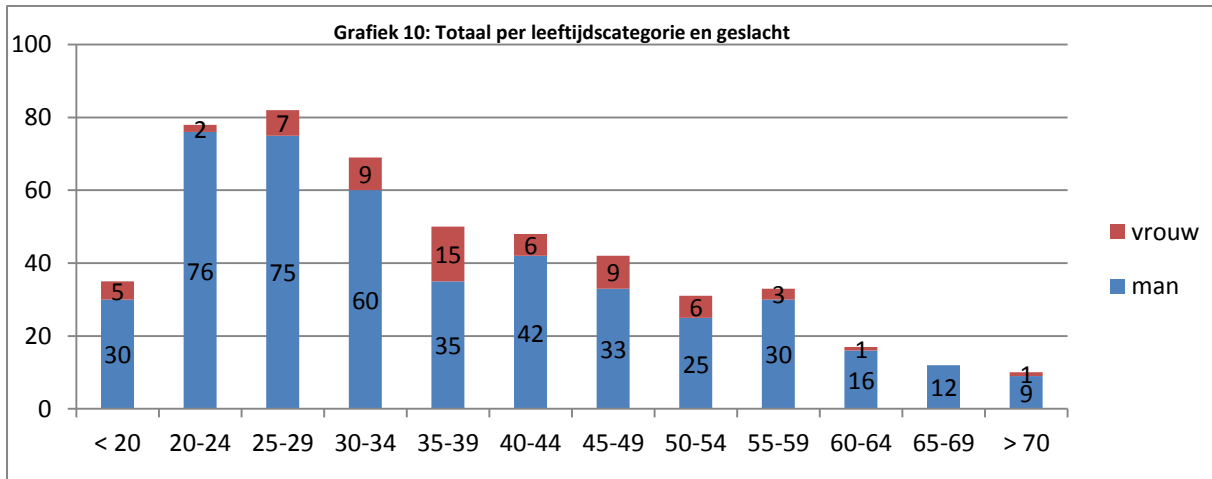
Leeftijd

Personen uit verschillende leeftijdscategorieën werden bestuurlijk aangehouden²⁷. De oudste personen waren twee vijfenzeventigjarige mannen die administratief aangehouden werden wegens openbare dronkenschap. De jongste personen waren twee meisjes van 14, die even administratief weerhouden werden om hun identiteit na te gaan, beiden werden niet opgesloten.

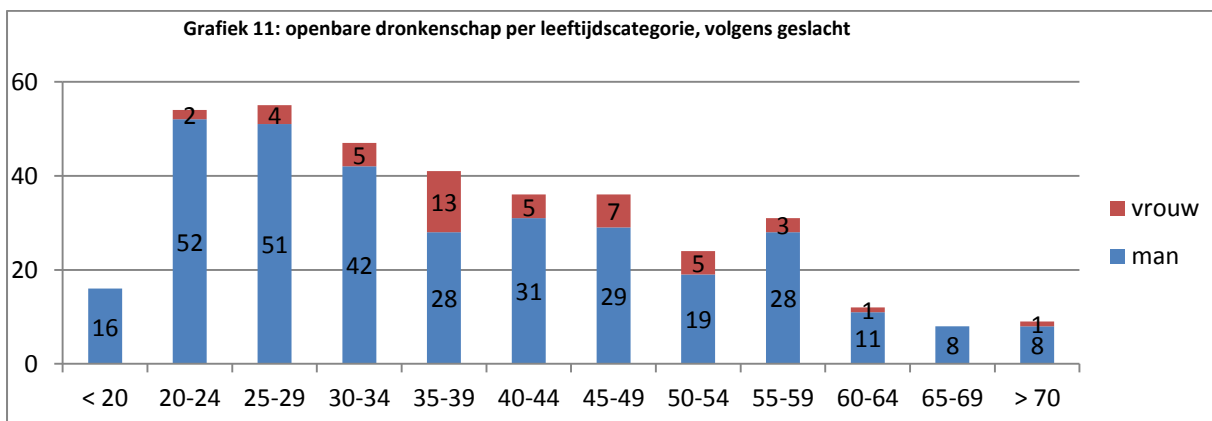
38,39% (2013: 37,59%, 2012: 40,5% 2011: 39,77%, 2010: 47,72%, 2009: 41,1%, 2008: 41,7% in 2008) van de administratief aangehouden personen is jonger dan 30 jaar. De leeftijdsgroep 25-29 jaar kent de hoogste waarde (16,14%), gevolgd door de leeftijdsgroep 20-24 jaar (15,35%), 35-39 jaar (9,84%) en de leeftijdsgroep 40-44 jaar (9,45%).

Er werden 14 personen (2,76%) jonger dan 18 en 22 personen (4,33%) ouder dan 65 jaar administratief weerhouden.

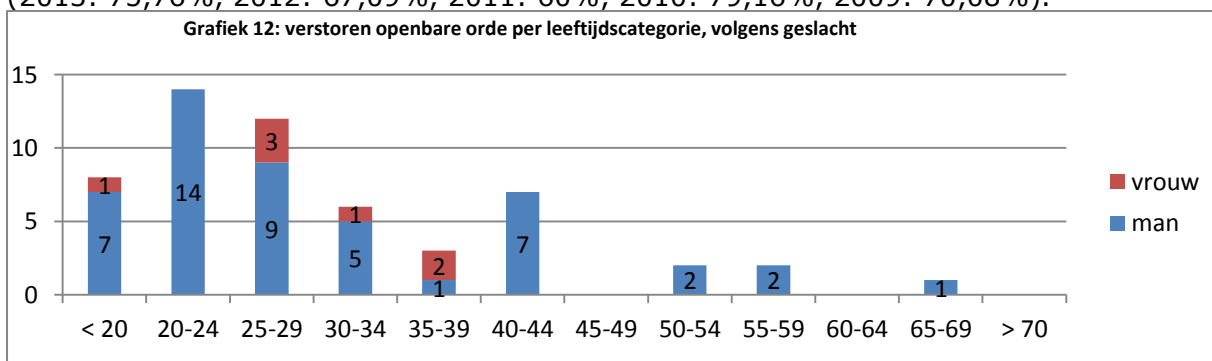
²⁷ Van één vrouw is geen leeftijd gekend.



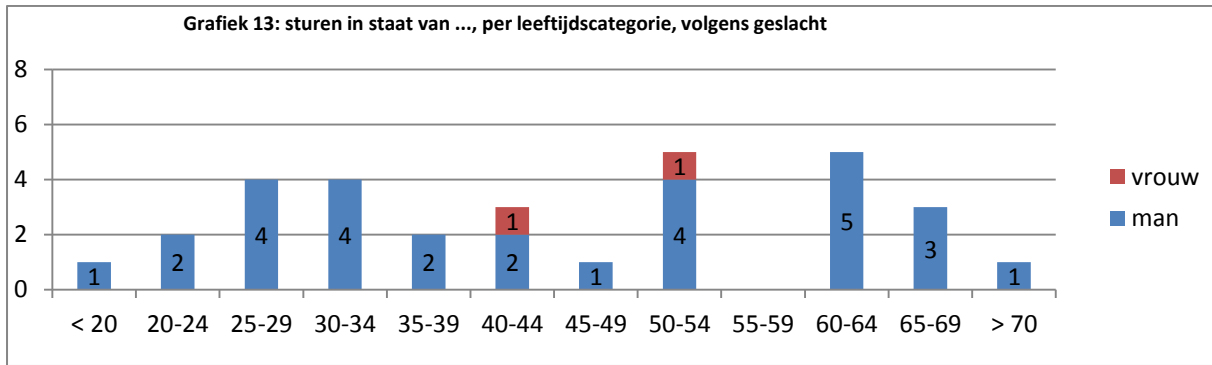
33,78% van de administratief aangehouden personen wegens openbare dronkenschap is jonger dan 30 jaar. Deze waarde ligt hoger in vergelijking met de twee voorgaande jaren, maar lager in vergelijking met 2011 en de jaren ervoor (2013: 29,70%, 2012: 32,74%, 2011: 35,74% 2010: 44,20%, 2009: 45,39%).



61,82% van de administratief aangehouden personen wegens verstoren openbare orde is jonger dan 30 jaar, wat een lager aandeel is in vergelijking met de voorgaande jaren (2013: 75,76%, 2012: 67,09%, 2011: 60%, 2010: 79,16%, 2009: 70,08%).



58,06% van de administratief aangehouden personen wegens sturen in staat van dronkenschap is ouder dan 40 jaar (2013: 63,16%, 2012: 48,65%, 2011: 61,11%, 2010: 71,05%, 2009: 46,4%), 22,58% was jonger dan 30 jaar (2013: 26,32%, 2012: 35,14%, 2011: 16,7%, 2010: 13,15%).



Nationaliteit

Wanneer we de nationaliteit van de bestuurlijk aangehouden personen nagaan, zien we dat 78,74% (400 personen) de Belgische nationaliteit heeft (2013: 79,43%, 2012: 77;62%, 2011: 83,33%, 2010: 80,20%, 2009: 79,41%, 2008 78,5%). 80,75% van de personen met de Belgische nationaliteit werd bestuurlijk aangehouden wegens openbare dronkenschap, 10,25% wegens het verstoren van de openbare orde en 6,25% wegens het sturen in staat van dronkenschap.

Hiernaast werden personen van diverse herkomst bestuurlijk aangehouden. In 2014 werden 15 Nederlanders opgesloten, wat duidelijk meer is dan vorig jaar (2013:3 2012:7)

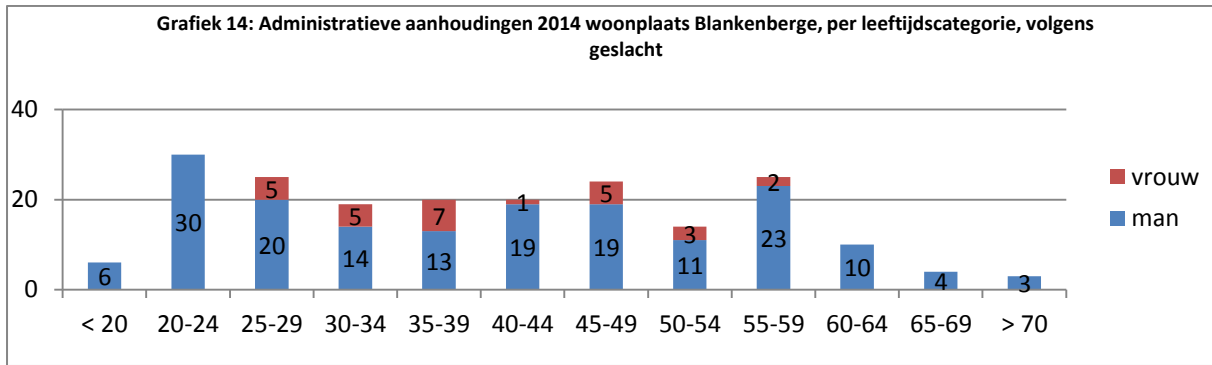
Nationaliteit bestuurlijk aangehouden persoon

Nationaliteit	aantal	Reden
Nederlands	15	9x openbare dronkenschap, 5x verstoren openbare orde, 1x sturen in staat van ...
Algerijns	12	10x vreemdelingenwetgeving, 2x openbare dronkenschap
Rwandeese	10	5x openbare dronkenschap, 2x verstoren openbare orde, 2x vreemdelingenwetgeving, 1x sturen in staat van
Marokkaans	9	6x vreemdelingenwetgeving, 3x openbare dronkenschap
Roemeens	8	3x openbare dronkenschap, 3x verstoren openbare orde, 1x vreemdelingenwetgeving, 1x sturen in staat van ...
Chinees	8	8x openbare dronkenschap
Tunesisch	7	5x vreemdelingenwetgeving, 1x openbare dronkenschap, 1x sturen in staat van ...
Frans	7	4x openbare dronkenschap, 1x verstoren openbare orde, 1x vreemdelingenwetgeving, 1x nagaan identiteit
Macedonisch	5	5x vreemdelingenwetgeving,
...		

Personen woonachtig te Blankenberge

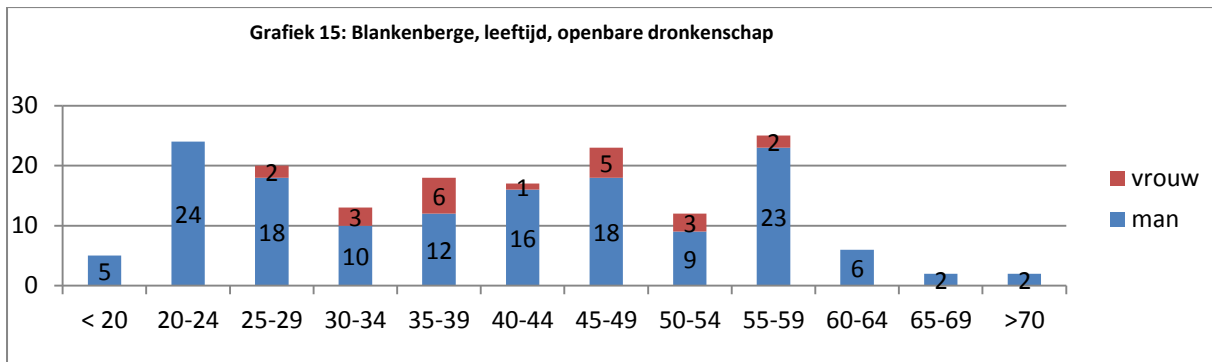
39,57% van de bestuurlijk aangehouden personen (201) was woonachtig te Blankenberge (2013: 40,25%, 2012: 50,44%, 2011: 39,20%, 2010: 43,66%, 2009: 42,65%, 2008: 33%).

Er werden 172 mannen en 29 vrouwen woonachtig te Blankenberge bestuurlijk aangehouden.



Van de 201 administratief aangehouden personen woonachtig te Blankenberge werd 83,58% opgesloten wegens openbare dronkenschap (2013: 77,97%, 2012: 79,23% 2011: 75,84%, 2010: 72,15%, 2009: 75,3%).

In geval van opsluiting wegens openbare dronkenschap (370 personen in het totaal) is de betrokkene in 45,41% van de gevallen woonachtig te Blankenberge (2013: 44,92%, 2012: 57,54%, 2011: 39,54%, 2010: 43,65%, 2009: 48,3%). Hiervan is 29,17% jonger dan 30 jaar wat een lagere waarde is dan het algemene beeld (33,78%)



Personen woonachtig te Zuienkerke

Het voorbije jaar werden drie personen woonachtig te Zuienkerke bestuurlijk aangehouden. Twee wegens openbare dronkenschap en één in het kader van het verstoren van de openbare orde (2013: 8, 2012: 2, 2011: 7, 2010: 1, 2009: 5).

Feiten te Zuienkerke

De meeste bestuurlijke aanhoudingen vonden plaats te Blankenberge. Volgens de beschikbare informatie deden er zich te Zuienkerke vier feiten voor waarbij een persoon bestuurlijk van zijn vrijheid werd beroofd wegens openbare dronkenschap.

Varia

Tijdens het evenement 'Beachland' werd 1 persoon in de celwagen opgesloten.

2. Gerechtelijke opsluitingen²⁸

In 2014 werden er 127 fiches 'gerechtelijke opsluiting' opgemaakt. In de periode 2007-2014 werden per jaar gemiddeld gezien 136 fiches 'gerechtelijke opsluiting' opgemaakt. Wanneer we het aantal opsluitingen in 2014 met de voorgaande jaren bekijken, zien we ten opzichte van 2013 een stijging van 9,48%. Ten opzichte van 2012 hadden we in 2014 13,01% minder gerechtelijke opsluitingen.

Gerechtelijke opsluitingen, per maand 2007-2014

	2007	2008	2009	2010	2011	2012	2013	2014
Jan	6	17	11	16	6	5	6	7
Feb	20	14	3	10	12	11	12	13
Mrt	13	12	11	5	13	12	8	17
Apr	18	16	11	16	5	11	9	11
Mei	13	13	16	10	11	11	6	15
Jun	18	9	20	15	7	19	16	7
Jul	8	25	19	11	6	17	17	14
Aug	21	10	36	12	5	13	10	19
Sep	6	16	7	14	4	7	13	2
Okt	11	9	7	18	8	13	3	5
Nov	10	7	7	6	8	16	6	6
Dec	16	4	15	6	2	11	10	11
totaal	160	152	163	139	87	146	116	127

Gemiddeld werden er 10 gerechtelijke opsluitingen per maand verricht. Uitschieters zijn augustus (19) en maart (17) enerzijds en september (2) anderzijds.

Reden gerechtelijke opsluitingen 2014

De voornaamste redenen van een gerechtelijke opsluiting waren feiten van drugshandel, in opdracht van het parket, diefstallen (met braak, uit voertuig, ...) en wegens bevel tot gevangenneming. In kader van de salduz-wetgeving werden ook diverse geseinde personen van hun vrijheid beroofd. Verschillende opsluitingen gebeurden op vraag van een andere gerechtelijke dienst.

reden	aantal	%
drugshandel	21	16,54%
in opdracht parket - minderjarige	13	10,24%
diefstal	11	8,66%
bevel tot gevangenneming	11	8,66%
aantreffen geseind persoon, salduz 4	10	7,87%
niet naleven voorwaarden - elektronisch toezicht	10	7,87%
prostitutie ²⁹	10	7,87%
IFG	8	6,30%
bijstand andere gerechtelijke dienst	7	5,51%
winkeldiefstal	5	3,94%
verkrachting van een meerderjarige	4	3,15%
aanranding van de eerbaarheid	3	2,36%
collocatie/internerings	3	2,36%

²⁸ Bron : map gerechtelijke opsluitingen PZ Blankenberge/Zuienkerke : eigen bewerking

²⁹ Drie dossiers in totaal: één met vijf personen, één met drie en één met twee personen.

diefstal met geweld ³⁰	3	2,36%
oplichting zonder internet	2	1,57%
misbruik vertrouwen	2	1,57%
verkrachting	1	0,79%
opzettelijke slagen	1	0,79%
pedofilie	1	0,79%
poging tot doodslag	1	0,79%
Eindtotaal	127	100,00%

Verkeer

1. Verkeersongevallen

Ten opzichte van 2011 is er een sterke daling van het aantal ongevallen met kwetsuren. Het aantal zwaar gewonden daalt en ongevallen met dodelijke afloop zijn de uitzondering. In 2014 zijn er duidelijk minder ongevallen met zwaargewonden te Zuienkerke. Er zijn wel meer ongevallen met lichte kwetsuren te Blankenberge.

Verkeersongevallen Blankenberge

	2010	2011	2012	2013	2014
Verkeersongeval met dodelijke afloop	1	1	0	1	0
Verkeersongeval met zwaargewonden	7	13	8	13	12
Verkeersongevallen met licht gewonden	68	85	63	67	75
Totaal	76	99	71	71	87

Verkeersongevallen Zuienkerke

	2010	2011	2012	2013	2014
Verkeersongeval met dodelijke afloop	0	0	0	0	0
Verkeersongeval met zwaargewonden	1	4	7	5	2
Verkeersongevallen met licht gewonden	18	19	24	16	16
Totaal	19	23	21	21	18

Verkeersongevallen PZ

	2010	2011	2012	2013	2014
Verkeersongeval met dodelijke afloop	1	1	0	1	0
Verkeersongeval met zwaargewonden	8	17	15	18	14
Verkeersongevallen met licht gewonden	86	104	87	83	91
Totaal	95	122	102	102	105

³⁰ 2 effectieve feiten, 1 poging

Tot op heden leert de verkeersanalyse ons naar:

Locatie: er zijn geen zwarte punten aan te duiden in de politiezone; de ongevallen in Blankenberge zijn verspreid over het ganse grondgebied;

Tijdstip: er is geen duidelijke tijdsfork voor de ongevallen; er zijn vrijwel geen nachtelijke weekendongevallen en ongevallen bij woon- schoolverkeer zijn vrijwel nihil;

Bestuurders: in Blankenberge zijn vooral voetgangers en (brom)fietsers betrokken in ongevallen.

2.Verkeershandhaving

Bemande camera					
	2010	2011	2012	2013	2014
Aantal controles in uren	400	610	312	355	310
Aantal gecontroleerde voertuigen	36.281	58.058	30.623	34.110	44.858
Aantal overtredingen	3.048	5.289	2.596	1.833	2.025
% Aantal overtredingen	8,4	9	8,5	5,4	4,5

Het doen naleven van de snelheidsbeperkingen is één van de prioriteiten in het actieplan verkeer van de politiezone. Er wordt voornamelijk geflitst op de Gewestwegen te Zuienkerke.

3.Alcohol en drugs

Een tweede prioriteit vastgesteld door de zonale veiligheidsraad is het bestrijden van het rijden onder invloed van alcohol/drugs.

In 2014 werd elke maand tijdens een weekend een alcohol- en drugscontrole uitgevoerd. Er wordt jaarlijks deelgenomen aan de verkeersveilige nacht- en dag en tijdens Beach Land wordt specifiek gecontroleerd op drugs in verkeer. Onze beschikt over een samplingtoestel om de alcoholcontroles vlot (en goedkoop) te laten verlopen.

In 2014 legde 10,5 % van de bestuurders tijdens de gerichte acties een positieve ademtest af. Verder werden er in 2014 80 speekseltesten afgenomen en werden 45 rijbewijzen ingetrokken ingevolge sturen onder invloed van drugs.

Tijdens de winter BOB-campagne wordt vrijwel dagelijks een controle uitgevoerd door de wachtofficier. Door de motorrijders van de verkeersdienst worden wekelijks controle uitgevoerd op de Gewestwegen van onze zone en dat zowel in Blankenberge als Zuienkerke. Tijdens de algemene verkeerscontroles worden de bestuurders altijd aan een ademtest onderworpen (stoppen = blazen).

4.Parkeren

Het toezicht op het foutparkeren is de derde prioriteit in onze politiezone. Dagelijks is er een agente aangeduid op specifiek toezicht te houden op het foutief parkeren en dat voornamelijk in het centrum van Blankenberge en op de laad- en loskaden. Dagelijks worden onmiddellijke inningen opgesteld. Via de briefingtool worden opdrachten gegeven aan de interventiediensten om nazicht te doen op specifieke locaties. Eveneens wordt elke dag een motorrijder ingezet om specifiek toezicht te houden op het foutparkeren aan de schoolomgevingen.

5.Samenwerking met andere diensten



Tijdens onze verkeerscontroles, vooral deze gericht op zwaar vervoer, wordt er samengewerkt met andere diensten, zoals :

- De douane
- FOD Mobiliteit
- FOD Werkgelegenheid
- Toezicht op de Sociale Wetten (TSW)
- Rijksdienst voor arbeidsvoorziening (RVA)
- Rijksinstituut Sociale Verzekeringen der Zelfstandigen (RSVZ)
- Openbare Afvalstoffenbedrijf (OVAM)
- Vlaamse landmaatschappij