



# **POLITIEZONE RONSE**

## **Zonaal Veiligheidsplan 2014-2017**

# Inhoudstafel

Inhoudstafel .....	2
Voorwoord .....	3
Leeswijzer .....	5
<b>HOOFDSTUK 1. MISSIE – VISIE – WAARDEN</b> .....	<b>6</b>
1.1. Vorig ZVP – evaluatie en te trekken lessen .....	6
1.2. Onze belanghebbenden & hun verwachtingen .....	6
1.3. Missie – Visie – Waarden .....	6
<b>HOOFDSTUK 2. SCANNING &amp; ANALYSE</b> .....	<b>9</b>
2.1. Getrokken lessen uit het vorige plan .....	9
2.2. Socio-economische en demografische beschrijving van de zone .....	9
2.3. Beeld van veiligheid en leefbaarheid .....	14
2.4. Verwachtingen en doelstellingen van de belanghebbenden .....	36
2.5. Inrichting van het korps .....	37
2.6. Beeld van de dienstverlening en de werking .....	40
2.7. Samenwerking .....	49
2.8. Synthese van de ingezette capaciteit .....	50
<b>HOOFDSTUK 3. DE STRATEGISCHE DOELSTELLINGEN</b> .....	<b>51</b>
3.1. Vorige ZVP – evaluatie en te trekken lessen .....	51
3.2. De strategische doelstellingen 2014-2017 .....	56
<b>HOOFDSTUK 4. HET COMMUNICATIEBELEID</b> .....	<b>63</b>
4.1. Externe communicatie .....	63
4.2. Interne communicatie .....	65
<b>HOOFDSTUK 5. GOEDKEURING VAN HET ZVP</b> .....	<b>66</b>
<b>HOOFDSTUK 6. ACTIEPLANNEN EN PROJECTEN</b> .....	<b>67</b>
Lijst van de afkortingen .....	68
Bijlagen .....	70
Criteriamatrix criminaliteit .....	71
Criteriamatrix verkeer .....	72
Criteriamatrix openbare orde en overlast .....	73

# Voorwoord

Het zonaal politiebeleidsplan (ZVP) 2014-2017 houdt rekening met het Nationaal Veiligheidsplan 2012-2015 en wordt afgestemd op het Gemeentelijk Veiligheidsplan en het Beleidsplan van het Parket.

Maatschappelijke veiligheid is gebaseerd op de overtuiging dat veiligheid pas ontstaat door, enerzijds een integrale (of allesomvattende) aanpak waarbij veiligheid, leefbaarheid en criminaliteit vanuit diverse elkaar aanvullende invalshoeken benaderd worden en anderzijds door de geïntegreerde (of gezamenlijke) werking van alle mogelijke belanghebbenden die in het netwerk van maatschappelijke veiligheid een rol (kunnen) spelen.

Dergelijk maatschappelijk veiligheidsbeleid, dat gericht is op de noden en de behoeften, wordt beschreven in een veiligheidsplan. Het integraal en geïntegreerd karakter van dergelijk plan maakt dat de invulling ervan ruimer is dan een louter politionele verantwoordelijkheid. Onder de verantwoordelijkheid van de bestuurlijke overheid wordt het een plan van het bestuur, dat alle beleidsdomeinen, ook dat van de politie, transversaal doorsnijdt.

Het voeren van een veiligheidsbeleid is meer dan het nemen van maatregelen op het ogenblik dat het probleem zich voordoet. Veiligheidszorg is namelijk een aaneenschakeling van maatregelen gaande van proactie en preventie over voorbereiding, reactie/repressie tot en met nazorg. Veiligheid is een complex gegeven dat onmogelijk door de politie alleen kan worden aangepakt.

Veiligheid is een zaak van iedereen, van gedeelde belangen en van gedeelde verantwoordelijkheden. Vandaar dat alle belanghebbenden, in de eerste plaats de bevolking zelf, bij die zorg voor veiligheid moeten betrokken worden.

Vanuit het besef dat de politie met een blijvende aandacht voor haar kerntaken niet alleen kan zorgen voor leefbaarheid en veiligheid, worden met andere belanghebbenden netwerken gevormd.

Het politioneel beleid dient daarbij aan te sluiten op het Nationaal Veiligheidsplan (NVP) en op het Parketbeleid van het arrondissement Oudenaarde.

De politie wil in de uitvoering van de haar toegewezen opdrachten en met de daarvoor beschikbaar gestelde middelen, tegemoetkomen aan de verwachtingen van de gemeenschap(pen), door een 'excellente politiezorg' aan te bieden. De politie wil dit leveren via en na overleg en samenwerking met de actoren en partners in het veiligheidsnetwerk.

De maatschappelijke veiligheid als overheidsbeleid is de koepel waarbinnen de politie haar bijdrage levert. Gemeenschapsgerichte Politiezorg (GGPZ) en Informatiegestuurde Politiezorg (IGPZ) zijn in deze visie op een excellente politiezorg de funderingen van het nieuwe 'politiehuis'. De GGPZ bepaalt welke soort politie België wenst en verwijst naar de finaliteit (art 1 WPA), het cultureel kader van de Belgische Politie en de attitude van haar medewerkers. In samenhang hiermee is de IGPZ een werkwijze die als rode draad loopt doorheen het geheel van de politionele processen (operationele, beleids- en ondersteunende processen). Nu de pijlers van de GGPZ in de werking zijn geborgen, willen we werk maken van de IGPZ.

Rekening houdend met de gerechtvaardigde eisen en verwachtingen van onze belanghebbenden en met een grondige analyse, wordt in het ZVP vooropgesteld aan welke strategische doelstellingen we de komende 4 jaar willen werken. In het plan wordt nog niet beschreven hoe we dit gaan doen, dit komt aan bod in de jaarlijkse actieplannen. Zoals vermeld in de omzendbrief CP 2, is het ZVP een "beleidsplan" van de politie op strategisch niveau. Dit vierjarenplan geldt dan ook als het engagement van de zone voor de komende jaren en concretiseert haar ambitieuze, maar tegelijk realistische en realiseerbare uitdagingen.

Het plan heeft niet tot doel om in extenso te beschrijven wat we de voorbije jaren gedaan hebben, tenzij wat hierover aan bod komt bij de verzameling en interpretatie van gegevens om toe te laten een beeld te schetsen van de externe veiligheid en interne organisatie.

Veel leesgenot!

Patrick BOEL

Korpschef Politiezone RONSE

# Leeswijzer

“De rode draad doorheen dit plan is het streven naar een Excellente Politiezorg. Zowel de filosofie van de gemeenschapsgerichte politiezorg met zijn 5 pijlers (externe oriëntering – oorzaakgericht probleemoplossend werken – partnerschap – afleggen van verantwoording – bekwame betrokkenheid), als de werkwijze van de informatiegestuurde politiezorg met zijn 5 kenmerken (doelbepalend – pro en reactief – meerwaarde biedend – uitwisseling – doelgericht) en de optimale bedrijfsvoering met zijn 5 principes (resultaatgericht – transparant – samenwerking – continu verbeteren – leiderschap met lef) lopen door dit plan, als bijdrage van de politie tot veiligheid en leefbaarheid, onder regie van de bevoegde overheden.

Optimale bedrijfsvoering betekent ook de keuze voor een managementmodel. Voor de Belgische politie werd het EFQM model (hetwelk zijn sporen reeds verdiende) meer politiespecifiek gemaakt.

De keuze voor het EFQM managementmodel PolBel heeft meerdere redenen:

- het laat toe om doelgericht te balanceren tussen de verwachtingen van alle belanghebbenden van de organisatie;
- het laat een integrale en geïntegreerde benadering toe van zowel de interne organisatieontwikkeling en dienstverlening, als de externe veiligheids- of leefbaarheidsfactoren;
- het laat toe een gemeenschappelijke taal te spreken om zo de onderlinge communicatie alsmede het leren van elkaar te faciliteren;
- het is geen “voorschrijvend”, maar “beschrijvend” model: het laat toe dat elke (politie)organisatie zelf invult hoe en wanneer ze bepaalde aspecten wil realiseren en de snelheid van invoering ervan aanpast aan de lokale context, “ongebreedeld en op eigen ritme”;
- het EFQM managementmodel Politie België werd als managementmodel gekozen in de schoot van de werkgroep “Qualipol” middels een consensus met een breed draagvlak.

De filosofie van dit model werd gevolgd voor het opstellen van dit plan. Het model wordt immers van rechts naar links gelezen, m.a.w. de externe oriëntering of de belanghebbenden (resultaatgebieden) komen eerst aan bod. De al dan niet geboekte resultaten en de verwachtingen van de belanghebbenden vormen dus de basis voor de werking (organisatiegebieden) van de zone.

Elk hoofdstuk begint met de te trekken lessen uit het vorige plan en er wordt steeds aandacht besteed aan de verwachtingen van de belanghebbenden van de zone. Het continu verbeteren en vernieuwen en mee evolueren met de veranderende maatschappij impliceren zulke ingesteldheid. Dit ZVP is opgebouwd volgens een indeling met een algemene inleiding en zes hoofdstukken (zie inhoudstabel). Niet alleen wordt binnen elk hoofdstuk een logische volgorde gerespecteerd (extern – intern), ook de opbouw van het plan zelf volgt een logische structuur.

Missie-visie en waarden vormen de basis voor dit plan, zonder M-V-W is er geen fundament (hfdst 1). Zowel de omgeving van de zone als de criminaliteitscijfers én de geïnventariseerde verwachtingen van (op zijn minst) de belangrijkste belanghebbenden van de zone (hfdst 2) vormen het tweede noodzakelijke fundament alvorens men strategische doelstellingen kan bepalen (hfdst 3). Nadat er geweten is wat men gaat doen, en waarom men dit gaat doen, is het moment gekomen om de communicatiestrategie hierover naar de belanghebbenden te bepalen (hfdst 4), nadat er hieromtrent uit het vorige plan goede praktijken werden geborgd of lessen getrokken. Het hoofdstuk betreffende de goedkeuring (hfdst 5) geeft, alvorens de ZVR tekent, eerst een synthetisch overzicht betreffende de goedkeuring van het vorige plan in zijn totaliteit en de eventueel genomen maatregelen terzake.”

# Hoofdstuk 1: MISSIE – VISIE -WAARDEN

## 1.1 Getrokken lessen uit het vorig plan

De missie, visie en waarden van de Politiezone Ronse werden vastgelegd onder begeleiding van CGL. Tijdens het ontwikkelingsproces werd rekening gehouden met zo veel mogelijk invalshoeken.

Zij werden verduidelijkt aan alle medewerkers tijdens een personeelsvergadering en enkele maanden op het openingsscherm van ISLP geplaatst.

De missie, de visie en de waarden van ons korps moeten onder de aandacht worden gehouden bij de dagelijkse uitvoering van de opdrachten.

## 1.2 Onze belanghebbenden en hun verwachtingen

Bij het opstellen van de missie, visie en waarden werd, naast de wet op de Geïntegreerde Politie en de wet op het Politieambt, ook rekening gehouden met de resultaten van de Veiligheidsmonitor 2002, de bevraging van de belangrijkste partners en met het medewerkerstevredenheidsonderzoek.

De resultaten van de meest recente Veiligheidsmonitor, een nieuwe bevraging van de belangrijkste partners en van onze medewerkers tonen aan dat onze missie, visie en waarden nog steeds voldoen aan de realiteit.

## 1.3 Missie – Visie – Waarden

### 1.3.1 Missie

*Binnen het wettelijk kader en met de ons ter beschikking gestelde middelen, willen wij als gemeenschapsgerichte politie, in samenwerking met de overheden, externe partners en de bevolking, een onmisbare schakel zijn in onze samenleving.*

*Wij willen bijdragen tot een veilige en kwalitatieve leefomgeving voor iedereen door permanent in te staan voor een optimale dienstverlening.*

### 1.3.2 Visie

*Wij willen als transparant, performant en dynamisch politiekorps, in een positieve werksfeer, te Ronse, garant staan voor:*

- *een respectvolle en objectieve behandeling van elke burger*
- *overlast prioritair en probleemoplossend aan te pakken*
- *een maximale aanwezigheid en aanspreekbaarheid in het straatbeeld*
- *luisterbereidheid en flexibiliteit*
- *opencommunicatie in alle richtingen*
- *burgerzin te stimuleren*

### 1.3.3 Waarden

*Wij staan voor onze waarden:*

- *integriteit*
- *professionaliteit*
- *kwaliteit*
- *loyauteit*
- *respect*
- *groepsgeest*



# Hoofdstuk 2: Scanning en analyse

## 2.1 Vorig ZVP – evaluatie en te trekken lessen

In het Zonaal Veiligheidsplan 2009-2012 werd voor de scanning en de analyse van het veiligheids- en leefbaarheidsbeeld en van het intern organisatiebeeld een beroep gedaan op bijkomende bronnen. Deze bronnen gaven en geven nog steeds een vrij volledig en objectief beeld van de toestand. We hebben dan ook besloten dezelfde bronnen te behouden voor deze scanning en analyse van de periode 2009-2012.

## 2.2 Socio-economische en demografische beschrijving van de politiezone

Voor de beschrijving van de PZ hebben we 3 belangrijke bronnen geraadpleegd:

- de *sociale situatieschets van Oost-Vlaanderen 2011*<sup>1</sup>;
- de *gemeentelijke profielschets*<sup>2</sup>;
- de *lokale inburgerings- en integratiemonitor*<sup>3</sup>.

De politiezone Ronse is een van de 5 zones in het gerechtelijk arrondissement Oudenaarde. Het is de enige ééngemeentezone.

De stad Ronse heeft een totale **oppervlakte** van 34,5 km<sup>2</sup>. De stad ligt in het zuiden van de provincie Oost-Vlaanderen en grenst aan de provincies West-Vlaanderen en Henegouwen. De stad ressorteert onder het bestuurlijk arrondissement Oudenaarde. Door de taalwetgeving van 1963 werd Ronse een stad met **taalfaciliteiten** voor de Franstalige inwoners.

Op 31 december 2011 telde de stad in totaal **25.385 inwoners**<sup>4</sup> waarvan 12.952 vrouwen en 12.433 mannen (bevolkingsdichtheid 735,06 inwoners per km<sup>2</sup>). Dit is een stijging van 752 inwoners ten opzichte van vier jaar geleden. Er werden 10.432<sup>5</sup> private huishoudens geregistreerd waarvan 561 éénoudergezinnen met kinderen tussen 0 en 20 jaar<sup>6</sup>.

In de *Sociale situatieschets van Oost-Vlaanderen* wordt Ronse beschreven als een sterk verstedelijkte gemeente met een laag inkomen (cluster V7<sup>7</sup> waarvan Evergem, Zelzate, Lokeren, Zele, Hamme en Temse in Oost-Vlaanderen ook deel van uit maken). In de studie worden deze steden als

---

<sup>1</sup> Team sociale planning en netwerking, Sociale situatieschets van Oost-Vlaanderen 2011(2012), Provincie Oost-Vlaanderen

<sup>2</sup> Studiedienst van de Vlaamse Regering (SVR) in samenspraak met Agentschap voor Binnenlands bestuur (ABB),

Gemeentelijke profielschets Ronse (update tot 01 maart 2012) (<http://aps.vlaanderen.be/lokaal/pdf/gemeente-2012/Ronse.pdf>),

<sup>3</sup> SVR in samenspraak met ABB, De lokale inburgerings- en integratiemonitor Ronse versie 2011

(<http://aps.vlaanderen.be/lokaal/pdf/integratiemonitor/Ronse.pdf>)

<sup>4</sup> Cijfers verkregen van de dienst bevolking stad Ronse op 19 september 2012

<sup>5</sup> Cijfers verkregen van de dienst bevolking stad Ronse op 19 september 2012

<sup>6</sup> Team sociale planning en netwerking, Sociale situatieschets van Oost-Vlaanderen 2011(2012), Provincie Oost-Vlaanderen

<sup>7</sup> Studie Belfius Bank, Nieuwe sociaaleconomische typologie van de gemeenten (2007), Brussel

([https://www.belfius.be/nocms/documents/Professioneel/PublicFinance/studies/Typologie\\_FLA\\_nl.pdf](https://www.belfius.be/nocms/documents/Professioneel/PublicFinance/studies/Typologie_FLA_nl.pdf))

volgt omschreven: *“In deze cluster zitten 21 gemeenten van diverse grootte, maar die de bijzondere eigenschap hebben dat ze een veeleer achtergesteld “sociaal economisch” niveau (laagste inkomens uit de Vlaamse regio combineren met een vrij grote verstedelijking.) hebben. Deze gemeenten vertonen doorgaans een positieve maar niet zo uitgesproken centrumfunctie en economische activiteit.”*

Het **gemiddeld inkomen** van de Ronsenaar bedroeg in 2009 13.426 euro. In vergelijking met de steden/gemeenten uit de clustergroep V7 is dit ongeveer 2.000 euro lager en ten opzichte van het gemiddeld inkomen van de inwoners van het Vlaamse Gewest is dit ongeveer 3.000 euro minder<sup>8</sup>. Het feit dat het gemiddeld inkomen lager ligt dan de gemiddelden heeft een aantal gevolgen. In 2010 werden bijvoorbeeld aan 5,2 per 1.000 inwoners van de stad een leefloon uitgekeerd (3,2/1.000 inwoners in cluster V7 en 4,1/1.000 inwoners in het Vlaams Gewest).

Bij studie van de **arbeidsmarkt**<sup>9</sup> van de stad merken we volgende zaken op. De **activiteitsgraad**<sup>10</sup> bedraagt 67,88 wat laag is in vergelijking met de activiteitsgraad van de provincie (72,35). Ook de werkzaamheidsgraad<sup>11</sup> ligt in Ronse (58,92) lager dan het Provinciaal gemiddelde (67,35). De **werkloosheidsgraad** ligt veruit het hoogst in Ronse. Er zijn 13,2 niet-werkende werkzoekenden op een beroepsbevolking van 100 personen. Gelet op het feit dat de stad Ronse een hoog percentage personen met een niet-Belgische nationaliteit heeft (zie infra), bekeken we voor deze specifieke groep de werkloosheidsgraad. In de studie *“De lokale inburgerings- en integratiemonitor Ronse”* vinden we terug dat er in 2010 in totaal 1391 niet-werkende werkzoekenden (NWWZ) geregistreerd werden waarvan 812 Belgen en 276 Marokkanen (19,8% van de totale groep NWWZ). 59,74% van der NWWZ is laaggeschoold. Werkloosheid hangt in bepaalde mate samen met de scholingsgraad. Wie een laag of geen diploma heeft, zal minder snel een job vinden of minder snel een job waaraan een goed inkomen verbonden is. Het percentage van jonge NWWZ in Ronse (21,42%) bevindt zich rond het provinciaal gemiddelde (21,76%). Bij de langdurig werklozen is Ronse in 2010 koploper (678 of 48,74% van de NWWZ).

In Ronse is er een goed **onderwijsaanbod**. Er zijn 2 basisscholen (1 gemeenschapsonderwijs [GO] en 1 gesubsidieerd vrij onderwijs) met verschillende wijkafdelingen waar hoofdzakelijk kleuteronderwijs aangeboden wordt. In 1 wijkafdeling kunnen Franstalige leerlingen terecht. De leerlingen van het secundair onderwijs kunnen terecht in 2 secundaire scholen (1 GO en 1 vrij secundair onderwijs). Daarnaast is er nog 1 school waar ook een vierde graad verpleegkunde wordt onderwezen en waar ook Franstaligen terecht kunnen. Hiernaast kan de Ronsenaar zich nog bijscholen in het 3 centra voor volwassenenonderwijs. Gelet op het ruime

---

<sup>8</sup> Studiedienst van de Vlaamse Regering (SVR) in samenspraak met Agentschap voor Binnenlands bestuur (ABB), Gemeentelijke profielschets Ronse (update tot 01 maart 2012)

<sup>9</sup> Team sociale planning en netwerking, Sociale situatieschets van Oost-Vlaanderen 2011(2012), Provincie Oost-Vlaanderen

<sup>10</sup> Activiteitsgraad: de mate waarin de bevolking op beroepsactieve leeftijd zich aanbiedt op de arbeidsmarkt. Dit cijfer wordt berekend door de beroepsbevolking te delen door de bevolking op beroepsactieve leeftijd.

<sup>11</sup> Werkzaamheidsgraad: het aandeel werkende personen in de bevolking op beroepsactieve leeftijd

aanbod van scholingsmogelijkheden stellen we vast dat dat 34,02%<sup>12</sup> van de leerlingen uit Ronse een schoolse vertraging<sup>13</sup> oplopen. Het provinciaal gemiddelde bedraagt 28,66%.

Kind en Gezin schenkt in haar dienstverlening bijzondere aandacht aan kansarme gezinnen<sup>14</sup> met jonge kinderen. 19,9% van de kinderen die geboren worden, groeien op in een kansarm gezin. Over volledig Oost-Vlaanderen is dit percentage 7,1%.

63,6% van de kansarme kinderen scoren slecht op de socio-economische criteria (inkomen+arbeid+opleiding). Dit is 10,6% hoger dan het provinciaal gemiddelde. In voorgaande paragrafen (zie supra) werd reeds aangehaald dat Ronse kampt met een laag gemiddeld inkomen, een hoge werkloosheidsgraad en een hoog percentage van jongeren met een schoolse vertraging.

De schoolse vertraging, een lage scholingsgraad, werkloosheid, ... zijn factoren waaruit familiale problemen, overlast en criminaliteit kunnen uit voortvloeien. Bij opmaak van de "*Sociale situatieschets van Oost-Vlaanderen 2011*" werden ook cijfers opgenomen inzake jongeren die in 2010 onder een maatregel geplaatst werden (problematische opvoedingssituatie [POS] of als misdrijf omschreven feit [MOF]). 25 jongeren hadden een MOF-maatregel en 197 leefden in een POS. In de provincie Oost-Vlaanderen kennen Eeklo en Ronse het hoogste aantal jongeren met een maatregel ten opzichte van 1 000 0 tot 21 jarigen (resp. 47,31 en 42,32 jongeren).

Eind 2011 stonden er 1613 vreemdelingen<sup>15</sup> geregistreerd in de bevolkingsregisters van de stad<sup>16</sup>. Dit is 6,35% ten opzichte van het totaal aantal inwoners van de stad. In vergelijking met 2007 is dit een stijging van 204 personen. In *de lokale inburgerings- en integratiemonitor Ronse* werden 308 Vlaamse steden/gemeenten met elkaar vergeleken. Deze werden in categorieën opgedeeld volgens de VRIND-indeling van de gemeenten. Ronse werd gecatalogeerd als structuurondersteunende stad (21 van 308 gemeenten waarvan in Oost-Vlaanderen Deinze, Dendermonde, Eeklo, Lokeren en Oudenaarde in dezelfde categorie vallen). Op basis van deze indeling kunnen steden onderling met elkaar vergeleken worden. In de VRIND-indeling is 4,6% van de totale bevolking vreemdeling wat een duidelijk verschil is met Ronse (6,35%). De top 5 van vreemde nationaliteiten in Ronse bestaat uit: 1) Marokkanen (463 inwoners of 1,8% van het totaal aantal inwoners van de stad – 0,5% bij de VRIND steden), 2) Fransen, 3) Nederlanders, 4) Tunesiërs en 5) Italianen. 296 van de 1534 vreemdelingen is jonger dan 18 jaar, 1091 is ouder dan 18 jaar en jonger dan 65 en 147 personen zijn ouder dan 65 jaar.

<sup>12</sup> Team sociale planning en netwerking, Sociale situatieschets van Oost-Vlaanderen 2011(2012), Provincie Oost-Vlaanderen

<sup>13</sup> Schoolse vertraging: de vertraging die een leerling oploopt in zijn schoolloopbaan ten opzichte van de groep leerlingen van hetzelfde geboortjaar ten gevolge van zittenblijven, ziekte, atypische studieovergangen, enz.

<sup>14</sup> Kansarmoede: een toestand waarbij mensen beknot worden in hun kansen om voldoende deel te hebben aan maatschappelijke hooggewaardeerde goederen zoals onderwijs, arbeid, huisvesting, inkomen, ontwikkeling en gezondheid. Het is geen eenmalig feit, maar om een duurzame toestand die zich voordoet op verschillende terreinen zowel materieel als immaterieel.

<sup>15</sup> Vreemdeling: personen met een huidige niet-Belgische nationaliteit)

<sup>16</sup> Cijfers verkregen van de dienst bevolking stad Ronse op 19 september 2012

In de stad verblijven niet enkel personen met een niet-Belgische nationaliteit, maar wonen ook 5778 inwoners van vreemde herkomst<sup>17</sup>. Dit is 23% van het totaal aantal inwoners van de stad. In vergelijking met de andere structuurondersteunende steden (11,7%) is dit een hoog percentage. De top 5 van herkomstlanden is: 1) Marokko (2612 of 10,4% van het totaal aantal inwoners), 2) Tunesië (809 of 3,2%), 3) Frankrijk (531 of 2,1%), 4) Italië (187 of 0,7%), 5) Kongo (184 of 0,7%). 2157 van de personen met een vreemde herkomst zijn jonger dan 18, 3353 zijn ouder dan 18 en jonger dan 65 jaar en 267 zijn 65-plusser.

Als kleine stad is Ronse goed uitgerust inzake de **lokale middenstand** en het aanbod bekende winkelketens. In het stadscentrum is voornamelijk de kleine middenstand te vinden en de grote winkelketens bevinden zich in speciaal opgerichte terreinen net buiten het stadscentrum.

Om het winkelcentrum in het stadscentrum aantrekkelijker te maken heeft de stad een “*Commercieel- Strategisch Plan winkelcentrum 2009-2013*”<sup>18</sup> uitgewerkt na bevraging van de handelaars. Hierin werden 5 doelstellingen naar voren geschoven: verfraaiing van het handelscentrum, meer parkeergelegenheid, een link leggen met het commercieel centrum op de César Snoecklaan, meer animatie in de stad en het vergroten van het financieel draagvlak en promoten van de stad Ronse.

Om het ondernemerschap in de stad aan te moedigen werkte het stadsbestuur een aantal projecten, maatregelen, edm uit. Een oude fabriek (Delbar) werd door de stad aangekocht en gerenoveerd met als doel jonge ondernemers een kans te bieden zich op een degelijke, maar betaalbare site te vestigen. Met het handelspandenfonds, een subsidie voor een gevelrenovatie en het reglement op ondernemerschap poogt het bestuur de (jonge) ondernemers een financieel duwtje in de rug te geven.

De stad heeft een **industrieterrein** (Klein Frankrijk – N48) en een ambachtenzone langs de N60. In de “*Gemeentelijke profielschets Ronse*” vinden we op pagina 55 terug dat Ronse in 2012 (! cijfers tot 01 maart 2012) 1.328 ondernemingen telt waarvan 664 zelfstandigen en 664 vennootschappen.

Ongeveer 49% van de totale oppervlakte van Ronse heeft als bestemming **landbouw** volgens het gewestplan.

De stad Ronse heeft de afgelopen jaren werk gemaakt van **gebiedsgerichte stadsvernieuwing en stadsontwikkeling**. De motor achter dit proces zijn enkele grote stadsvernieuwingsprojecten die zowel in de buurt als in de stad Ronse een dynamiek kunnen creëren en zo een meerwaarde betekenen. Een aantal voorbeelden hiervan zijn: de Ververij (de bouw van een nieuwe academie voor artistieke vorming en een cultureel centrum), de Stadstuin (het betreft de realisatie van een groot park omzoomd met woningen op een heuvel van 11 ha. groot, direct tegen het centrum van de Stad Ronse gelegen welke een impact kan hebben op de werking van de politie wanneer

---

<sup>17</sup> Vreemde herkomst: oudste niet-Belgische nationaliteit van de persoon zelf en bij diegenen die nog thuis wonen oudste niet-Belgische nationaliteit van de moeder (of vader bij alleenstaande vaders)

<sup>18</sup> [http://www.ronse.be/sites/stadronse/files/u20/commercieel\\_strategisch\\_plan\\_winkelcentrum.pdf](http://www.ronse.be/sites/stadronse/files/u20/commercieel_strategisch_plan_winkelcentrum.pdf)

het project volledig gerealiseerd is. Er komen in totaal 13 villa's, 73 woningen en 237 appartementen in combinatie met een park. Het park kan door jongeren gezien worden als de nieuwe plaats om samen te komen wat overlast of onveiligheid kan creëren.) en Campus TIO<sup>3</sup> (een subregionaal centrum voor Ondernemerschap, Opleiding en Ontmoeting met een sterke focus op Textiel en Innovatie).

**Mobiliteit** blijft voor Ronse nog steeds een probleem: qua treinverkeer is er enkel de lijn tussen Gent en Ronse, waarbij Ronse het terminusstation is. Alhoewel stemmen opgaan om de lijn naar Leuze open te stellen is het herstel van het treinverkeer nog steeds niet aan de orde voor de NMBS. Wallonië is voorlopig enkel bereikbaar via bus, met de wagen of de fiets. Via de weg is Ronse vlot toegankelijk. Het enige probleem dat reeds jaren op een oplossing wacht is de doortrekking van de N60 naar de A8. Door het ontbreken van deze belangrijke link passeert de verkeersstroom tussen Dergneaux en Nukerke door het centrum van Ronse wat een zware belasting is. Het centrum wordt eveneens belast met (zwaar) verkeer dat van en naar de bedrijventerreinen en de woongebieden van Ronse gaat.

Jaarlijks zijn er diverse evenementen zoals de Bommels, de Fiertel, de braderie, kermissen, de bruulconcerten, Ronse Opscène, de Septemberfeesten, de kerstmarkt, ... die toezicht vragen van de lokale politie. Deze evenementen kunnen gepaard gaan met geluidsoverlast en/of verkeersdrukke.

Het uitgaansleven blijft nog steeds gesitueerd op de Grote Markt, de Kleine Markt en aanpalende straten. De meeste tussenkomsten van de politie situeren zich in het weekend en hebben meestal een link met het uitgaansleven. Veel problemen zijn het gevolg van alcohol- en/of drugsmisbruik, opgehitste gemoederen, vandalisme, diefstallen, ... .

De stad Ronse maakt deel uit van de Vlaamse Ardennen met zijn talrijke fiets- en wandelroutes. In het voorjaar en tijdens de zomer passeren op regelmatige basis wielervedstrijden waar politietoezicht noodzakelijk is.

## 2.3 Beeld van veiligheid en leefbaarheid

Dit deel tracht een voor de politie relevant beeld te geven van veiligheid en leefbaarheid. Het beeld wordt gevormd door de analyse van enerzijds een aantal objectieve gegevens en anderzijds een aantal subjectieve gegevens met betrekking tot de criminaliteit, de verkeersonveiligheid, de openbare orde en de overlast.

### 2.3.1 Objectieve gegevens

Voor de opmaak van het Zonaal Veiligheidsplan 2014-2017 werden verschillende objectieve bronnen geraadpleegd. Door enkel te focussen op het cijfermateriaal, wordt een vertekend beeld gegeven omdat elke bron de cijfers op een verschillende manier verwerkt. Er zal dus enkel rekening worden gehouden met de algemene tendensen. Bij de voorbereiding van het ZVP 2013-2016 in de oorspronkelijke planning, werden de gegevens gebruikt van de periode 2008-2011. Aangezien de tendensen op het vlak van veiligheid en leefbaarheid gelijk zijn gebleven in 2012, werd dit cijfermateriaal niet opgenomen in de analyse. Enkel de lokale veiligheidsdiagnostiek 2009, maakt gebruik van oudere cijfers (2007-2008).

#### 2.3.1.a CRIMINALITEIT

##### Lokale veiligheidsdiagnostiek 2009

De preventieambtenaar van de stad Ronse heeft in 2009 de laatste lokale veiligheidsdiagnostiek uitgevoerd op basis van cijfergegevens van de periode 2007-2008. Deze werd opgesplitst in enerzijds de contextualisering en anderzijds een veiligheidsanalyse. In de analyse worden eerst en vooral de fenomenen besproken die opgenomen zijn in het Strategisch Veiligheids- en Preventieplan en vervolgens de opvallende fenomenen die aandacht verdienen in de lokale problematiek.

In haar algemene conclusies stelt de preventieambtenaar vast dat er een relatief stijgend aantal inbraken is waar te nemen ten opzichte van 2007. Opmerkelijk is vooral de stijging van inbraken in handelszaken. Wel kan worden opgemerkt dat er een stijging is van het aantal pogingen in vergelijking met de feiten. Het aantal diefstallen gewapenderhand of met geweld kent een opmerkelijke daling maar ligt wel nog steeds veel hoger dan in de andere gemeenten van het arrondissement. Ook de diefstallen door list of uit voertuigen kennen een dalende evolutie.

Er kon ook een globale daling worden waargenomen van het fysisch geweld binnen het koppel. Toch blijft Ronse een probleem kennen van economisch geweld binnen het koppel. Meer dan de helft van de feiten van economisch geweld die in het arrondissement werden vastgesteld, gebeurden in Ronse.

Ronse is de enige stad van het arrondissement waar er een relevante toename van gebruik en bezit van verdovende middelen wordt vastgesteld.

Naast misdrijven gepleegd door jongeren, wordt er ook door hen overlast veroorzaakt. Vooral de inbreuken gepleegd op en rond de Grote markt worden gepleegd door 15-24 jarigen.

Volgens de meldingen van de gemeenschapswachten zijn sluikestorten en hondenpoep de 2 grootste problemen van sociale overlast. Door de politie worden de meeste processen-verbaal opgemaakt voor 'wildplassen', 'opzettelijke beschadigingen' en 'geluidsoverlast'.

### Politieeel Arrondissementeel Beeld (PAB) 2008-2011

Het PAB wordt opgesteld door de Coördinatie- en Steundienst van de federale Politie Oudenaarde. Het licht de veiligheidsfenomenen toe die in het gerechtelijke arrondissement Oudenaarde als relevant kunnen worden beschouwd.

De criminaliteitsindex, of het maandelijks aantal inbreuken per 1000 inwoners, van het arrondissement vertoont tussen 2008 en 2011 een licht dalende maandelijks trend.

Ondanks de daling van het aantal inbreuken van zware aantasting van de lichamelijke integriteit in 2009, namen dergelijke inbreuken over de periode 2008-2011 in het arrondissement met gemiddeld 15 feiten per jaar licht toe. Wat de zware seksuele delicten met fysieke schade betreft, is het aantal geregistreerde verkrachtingen de laatste 4 jaar in het arrondissement ook licht toegenomen. Het aantal aangiftes van aanrandingen met verwondingen bleef echter op een constant niveau. Wat de slachtoffers van zware seksuele delicten betreft, was een groot aandeel (46%) minderjarig op het moment van de feiten.

Uit de vergelijkende analyse van de minder georganiseerde fenomenen, kwamen geweld buiten de familiale sfeer en intrafamiliaal geweld als de meest ernstige problemen naar voor, gevolgd door druggebruik en -verkoop, inbraken in gebouwen en vandalisme. Behalve geweld buiten de familiale sfeer, oplichting zonder internet en winkeldiefstal, hebben alle minder georganiseerde vormen van criminaliteit een lagere arrondissementele dan nationale eindscore, wat er ook kan wijzen dat deze fenomenen in het arrondissement een minder grote impact op de onveiligheid hadden dan nationaal.

De verkoop en het gebruik van drugs kende de voorbije 4 jaar een opmerkelijke negatieve evolutie (-10%) welke het gevolg kan zijn van een dalend druggebruik maar ook van de inspanningen van de politie en het parket.

Kwaadwillige vernieling scoorde hoog op de criterium 'verstoring van de openbare rust' en in mindere mate ook op het criterium 'perceptie'. Met een jaarlijks gemiddelde van 1600 inbreuken, staat het fenomeen qua aantal na de geweldsdelicten op de tweede plaats. Toch nam het aantal inbreuken van vandalisme de voorbije 4 jaar jaarlijks af (-5,67%).

Met jaarlijks gemiddeld 900 vaststellingen en een jaarlijkse dalende groei van -4%, werd het arrondissement Oudenaarde in de periode 2008-2011 in vergelijking met het nationaal niveau, in beperkte mate geconfronteerd met het fenomeen inbraken in gebouwen. Mogelijke verklaringen hiervoor zijn de beperkte ontsluitingen op het vlak van mobiliteit en het ontbreken van snelle verbindingssassen. Opvallend bij de evolutie is de jaarlijkse fluctuatie (2009: +29%, 2010: -30%, 2011: +22%).

### Zonaal Politieeel Veiligheidsbeeld 2008-2011

De criminaliteitsindex van de PZ Ronse kende de voorbije vier jaar een schommelende tendens. Beginnende met een maandelijks stijgend aantal inbreuken tussen begin 2008 en halfweg 2009, daalde het aantal inbreuken tot 2011.

Het merendeel van de zware inbreuken tegen de lichamelijke integriteit waren inbreuken waarbij het slachtoffer zware fysieke schade werd toegebracht (62%). Verontrustende verdwijningen hadden een aandeel van 33% en ernstige seksuele delicten waarbij fysisch geweld werd gebruikt 5%. Het jaarlijks totaal aantal inbreuken van zware aantasting van de lichamelijke integriteit van personen nam tijdens de jaren 2009 en 2010 telkenmale met 22% toe. In 2011 daalde het aantal inbreuken terug tot het niveau van 2009.

De evolutie van de verschillende fenomenen over de jaren 2008-2011 kan een goede indicator zijn van de toekomstige evolutie. Wat de meer georganiseerde vormen van criminaliteit betreft, waren de meest opmerkelijke stijgers: humane doping (+71%), informaticacriminaliteit (+19%), mensensmokkel (+18%), oplichting via internet (+11%), voertuigzwendel (+7%) en zwendel in boorddocumenten (+7%). Twee fenomenen kenden een dalende evolutie: diefstal gewapenderhand (-28%) en diefstal met geweld (-8%).

Onder de minder georganiseerde fenomenen was oplichting zonder internet (+121%) de opmerkelijkste stijger. Diefstal van (brom)fietsen (+20%), diefstal met list (+13%) en diefstal uit voertuigen (+8%) kenden de voorbije vier jaar ook een stijgende evolutie. De fenomenen gauwdiefstal (-19%), brandstichting (-15%), verkoop/bezit/gebruik van drugs (-9%), inbraak in gebouwen (-6%), schijnhuwelijken (-6%) en familiaal geweld (-4%) kenden daarentegen een dalende evolutie van het aantal vaststellingen.

### Criminaliteitsbarometer 2008-2012

De criminaliteitsbarometer werd voor de tweede maal verspreid door de Directie Operationele Politieele Informatie van de Federale Politie (CGOP). Van een aantal gerechtelijke inbreuken wordt op basis van de absolute cijfers (aanvankelijke processen-verbaal, ongeacht of het een poging of voltrokken feit betreft) de evolutie van de periode 2008-2012 in beeld gebracht.

Tijdens deze periode werden volgende fenomenen het meest geregistreerd:

- diefstal en afpersing (dalende tendens: -10% t.o.v. 2009)
- beschadigingen van eigendom (licht stijgende tendens: +3%)
- misdrijven tegen de lichamelijke integriteit (stijgende tendens: +10%)



In vergelijking met politiezones van dezelfde typologie (3) werd in de periode 2010-2011 in Ronse een sterkere stijging (+38% t.o.v. +12%) waargenomen van het aantal woninginbraken. Op het vlak van autodiefstallen volgt onze zone eenzelfde dalende tendens. De daling van het aantal diefstallen uit voertuigen (-21%) staat lijnrecht tegenover de stijging (+3%) in de politiezones van dezelfde typologie. Dit geldt ook voor de diefstallen gewapenderhand (-50% t.o.v. +7%) en diefstallen met geweld (-10% t.o.v. +2%). Het aantal fietsdiefstallen steeg daarentegen met +95% t.o.v. een stijging van 4% in de vergelijkbare zones.

Uit de criminaliteitsbarometer blijkt ook dat de meest gegeerde buit bij diefstallen GSM's en geld betreft. Bij inbraken is dat geld, juwelen en multimedia.

### Nationaal Veiligheidsplan 2012-2015

Op basis van voornamelijk de beleidsopties van de voorgedijministers, het Nationaal Politieel Veiligheidsbeeld, en de prioriteiten van de Europese beleidscyclus, dienen volgende criminaliteitsfenomenen prioritair te worden behandeld:

- diefstallen gewapenderhand
- geweld in de publieke ruimte
- drugs
- illegale vuurwapenzwendel
- terrorisme
- intrafamiliaal geweld
- mensenhandel en –smokkel
- informaticacriminaliteit
- fraude
- inbraken in woningen en andere gebouwen

Dit impliceert dat ze normaliter allemaal in de veiligheidsplannen van alle entiteiten van de politie moeten worden hernomen, behoudens gerichte aanpassingen op grond van lokale specifieke omstandigheden. Het is niet uitgesloten dat de bevoegde overheden op het arrondissementele en/of lokale niveau op basis van een gedegen veiligheidsbeeld eigen aanvullende prioriteiten vooropstellen.

Naast de aangegeven kwetsbare entiteiten van de prioritaire criminaliteitsfenomenen, zal de politie, aangepast aan de lokale omstandigheden, rekening houden met de geïdentificeerde bijkomende plaatsen die kwetsbaar zijn voor meerdere criminaliteitsfenomenen, meer bepaald het openbaar vervoer, de recreatiedomeinen en de toeristische trekpleisters, de grote evenementen en plaatsen van grote volkstoeloop.

### Prioritaire veiligheidsfenomenen Parket Oudenaarde 2013-2016

Het bepalen van prioriteiten staat voor het Parket niet gelijk aan exclusiviteit verlenen aan bepaalde misdrijfvormen. Alle vormen van criminaliteit dienen maximaal voorkomen, gedetecteerd, beheerst en opgelost te worden.

Het Openbaar Ministerie schuift een aantal fenomenen naar voor waarvan redelijkerwijze kan verwacht worden dat zij op basis van de analyse van de voorbije periode en maatschappelijke tendensen ook in de nabije toekomst bepalend zullen zijn. Van deze fenomenen kan aangenomen worden dat breed maatschappelijk ook aanvaard wordt dat hieraan prioriteit wordt gegeven.

Op basis van deze analyse komen volgende minder georganiseerde fenomenen die door de Lokale Politie dienen aangepakt te worden, prioritair naar voor:

- geweld buiten de familiale sfeer
- familiaal geweld
- productie, verkoop, gebruik en bezit van verdovende middelen
- inbraak in gebouwen (inclusief rondtrekkende dadergroepen)
- vandalisme.

### Rapporteringen Zonale Veiligheidsraad

Maandelijks wordt door de zonechef een activiteitenverslag opgemaakt dat aan de leden van de Zonale Veiligheidsraad, de leden van de Gemeenteraad en aan de diensthoofden van de Politiezone wordt overgemaakt. Sedert 2012 wordt dit verslag maandelijks op de website van de politie geplaatst. Dit verslag bevat 5 luiken:

- verkeer
- **gerechtelijk**
- openbare orde
- overlast
- prioriteiten uit het Zonaal Veiligheidsplan.

Op die manier worden de leden van de Zonale Veiligheidsraad geïnformeerd over de evolutie van de activiteiten van de politiezone in de verschillende domeinen in het algemeen en betreffende de prioriteiten in het bijzonder.

## 2.3.1.b VERKEERSONVEILIGHEID

### Lokale veiligheidsdiagnostiek 2009

Algemeen is er in Ronse een probleem waarneembaar omtrent ongevallen met lichamelijke letsels. De vaststellingen betreffen de periode 2007-2008. Blijven de letselongevallen stijgen, dan is het aangewezen om ook dit fenomeen aandacht te geven.

### Politieeel Arrondissementeel Beeld 2008-2011

Nadat het aantal letselongevallen (ongevallen met minimum één gewonde of overledene) in 2010 in het arrondissement sinds 2005 voor het derde opeenvolgende jaar was gedaald, nam het aantal in 2011 terug licht toe (+2,5%). Over de periode 2008-2011 kenden alle politiezones (behalve PZ Vlaamse Ardennen) een dalende evolutie (PZ Ronse -9,5%). De verkeersveiligheidsindex (VVI) is de maandelijkse evolutie van het aantal verkeersongevallen per 1000 Km weg. De arrondissementele VVI kende in de periode 2008-2011 een constante tot licht dalende trend. Een sterk dalende trend van de VVI van de PZ Ronse was vooral duidelijk merkbaar vanaf april 2008.

Voor de jaren 2009-2011 werd voor het eerst de omvang en de evolutie van de verkeersongevallen met enkel materiële schade bepaald. Na een opmerkelijke toename met 23% tussen 2009 en 2010, daalde het aantal ongevallen met stoffelijke schade in 2011 met -2,3%. Het betreft echter geen waarheidsgetrouwe benadering van het reëel aantal verkeersongevallen samen omdat niet alle ongevallen gekend zijn (dark number).

Risicovolle plaatsen op de weg (zwarte punten) worden gekenmerkt door een hoog aantal letselongevallen en het voorkomen van ernstige letsels bij de betrokken verkeersslachtoffers. De resultaten van de analyse zijn gebaseerd op de politieregistraties van de voorbije 8 jaar. Zwarte punten worden berekend voor een periode van 3 opeenvolgende jaren. Binnen het arrondissement Oudenaarde werden 13 zwarte punten geselecteerd welke in aanmerking komen voor een aanpassing van de weginfrastructuur of verkeersregeling. Geen enkele locatie bevindt zich op het grondgebied van de PZ Ronse.

Ten opzichte van 2010 was de toename van het aantal weekeindongevallen 4 maal zo groot als de toename van het totaal aantal ongevallen. De meeste wekeind-letselongevallen gebeurden vooral overdag.

Bij 17% van de letselongevallen was minimum één bestuurder betrokken onder invloed van alcohol, drugs of medicatie.

### Zonaal Politieeel Veiligheidsbeeld 2008-2011

In de periode 2008-2011 werden op het wegennet van de PZ Ronse 382 letselongevallen geteld. Dit betekent een jaarlijks gemiddelde van 96 of een maandelijks gemiddelde van minder dan 8 ongevallen. In verhouding tot de lengte van het wegennet krijgen we een ander, meer genuanceerd beeld.

Volgens deze benadering deelt Ronse de tweede plaats binnen het arrondissement met 187 letselongevallen per 100 Km. Tussen 2009 en 2011 werden in de PZ Ronse 1081 ongevallen met stoffelijke schade vastgesteld, wat een jaarlijks gemiddelde is van 360 (geregistreerde) ongevallen, of één per dag.

Na een stijging van 44% in 2006, kende het aantal letselongevallen de laatste 6 jaren een dalende trend. We kennen ook een sterk dalende trend van de maandelijkse VVI vanaf april 2008. De stad Ronse bleef al 2 jaar gespaard van letselongevallen met dodelijke slachtoffers.

In 2011 gebeurden op zaterdag en vrijdag meer letselgevallen dan op een andere weekdag. Tijdens de avondspits, vooral op vrijdag is het risico het grootst.

Vijf van de 41 gevaarlijkste wegen binnen het arrondissement Oudenaarde, liggen op het grondgebied van de stad Ronse. Deze zijn:

Leuzesesteenweg (12<sup>de</sup> plaats)

Zonnestraat (23<sup>ste</sup> plaats)

E. Malanderplein (24<sup>ste</sup> plaats)

C. Snoecklaan (31<sup>ste</sup> plaats)

Ninoofsesteenweg (38<sup>ste</sup> plaats)

In vergelijking met het arrondissement Oudenaarde (36%), was het aandeel zwakke weggebruikers in 2011 onder de groep bestuurders welke lichamelijke letsels opliepen bij een verkeersongeval, bijna dubbel zo groot (62%). Het waren wel voornamelijk lichtgewonden. 39% van de zwakke weggebruikers waren tweewielers, 13% waren voetgangers. Jonge bestuurders tussen 18 en 24 jaar (26%) vormen een risicovolle groep. Mogelijke factoren zijn het gebrek aan rijervaring, ongecontroleerd rijgedrag, onaangepaste snelheid, en het rijden onder invloed van alcohol of drugs.

#### Analyse mobiliteitsambtenaar 2011

Ondanks de inspanningen van het stadsbestuur is de fijnmazigheid van het verkeersnet in Ronse de oorzaak van heel wat conflicten op kruispunten, en dit niet alleen in de stadskern maar ook op de stadsring en de aansluitende gewestwegen. Aangezien de capaciteit van het wegennet niet kan verhoogd worden, stijgt de densiteit van jaar tot jaar. Dit heeft dikwijls zijn invloed op de veiligheid van zwakke weggebruikers omdat de openbare ruimte niet toelaat om bvb. fietsveilige voorzieningen aan te leggen.

Verkeersonveiligheid en –leefbaarheid wordt gemeten aan de hand van de subjectieve en objectieve onveiligheidsgevoelens waarbij de objectieve onveiligheidsgevoelens vooral getoetst worden aan de gegevens van de verkeersongevallen.

Voor de verkeersongevallen worden de cijfers sedert 1999 bijgehouden op straatniveau. Waar nodig kunnen diepgaandere analyses uitgevoerd worden om voorstellen te doen naar de wegbeheerders. Dit heeft er toe geleid dat er op het grondgebied van de stad Ronse momenteel geen zwarte punten zijn. Dit moet ruimte geven om structurele maatregelen voor te stellen naar minder gevaarlijke plaatsen toe zonder het aspect handhaving uit het oog te verliezen.

De verkeersongevallen met (enkel) stoffelijke schade waarbij de politie niet ter plaatse gaat (enkel gebruik van het Europees Aanrijdingsformulier) worden sedert 2003 niet meer opgenomen in de statistieken. Het aantal waarbij wel een proces-verbaal wordt opgesteld, geeft een onvolledig beeld omdat dit doorgaans ook andere inbreuken betreft als alcoholintoxicatie, verplichte verzekering, rijbewijs, vluchtmisdrijf, ... .

In 2011 waren er voor het tweede jaar op rij geen dodelijke slachtoffers in het verkeer. Het aantal verkeersongevallen met lichamelijk letsel kent een sterke daling (-30%) sedert 2008.

Verkeersongevallen met vluchtmisdrijf blijven een ernstig probleem. In 2011 vond in 50,6% van de verkeersongevallen vluchtmisdrijf plaats. De meeste gevallen daarvan betreffen aanrijdingen van geparkeerde voertuigen met minieme schade tot gevolg.

#### Verkeersbarometer 2008-2012

Op basis van de analyse 'Gevaarlijke wegen in de Provincie Oost-Vlaanderen' voor de periode 2009-2011 en de verkeersbarometer voor het jaar 2011, werd voor het arrondissement Oudenaarde een ranking gemaakt van de meest risicovolle wegen. Vijf van de 46 meest risicovolle wegen zijn gelegen binnen de stadsgrenzen van Ronse:

5. Steenweg op Berchem N36 (11 letselongevallen)
18. Kruisstraat-Leuzesesteenweg (8 letselongevallen)
19. Doorniksesteenweg N048 (7 letselongevallen)
32. N57 richting Famillereux (5 letselongevallen)
46. Zonnestraat N36 (4 letselongevallen)

#### Nationaal Veiligheidsplan 2012-2015

De Staten-Generaal van de verkeersveiligheid heeft ambitieuze doelstellingen vastgelegd. De betrokken politiediensten moeten de nodige inspanningen leveren om ongevallen te voorkomen, ze moeten verantwoord gedrag in het verkeer stimuleren en de veiligheid handhaven.

Het belangrijk gedragswijzigingen teweeg te brengen door middel van een objectief en subjectief risico op controle.

De prioritaire verkeersthema's zijn:

- overdreven snelheid
- rijden onder invloed van alcohol en/of drugs
- GSM-gebruik achter het stuur
- Niet dragen van de veiligheidsgordel en gebruiken van kinderzitjes

De prioritaire doelgroepen zijn:

- zwakke weggebruikers
- motorrijders
- vrachtwagenchauffeurs en het vrachtvervoer

De handavingsacties dienen te worden georiënteerd naar de risicoplaatsen en dito tijdstippen. De politie zal zich ook maximaal inzetten om de kwaliteit van de ongevallenregistraties zo snel mogelijk te optimaliseren.

#### Prioritaire veiligheidsfenomenen Parket Oudenaarde 2013-2016

Het bepalen van prioriteiten staat voor het Parket niet gelijk aan exclusiviteit verlenen aan bepaalde misdrijfvormen.

Het Openbaar Ministerie schuift een aantal fenomenen naar voor waarvan redelijkerwijze kan verwacht worden dat zij op basis van de analyse van de voorbije periode en maatschappelijke tendensen ook in de nabije toekomst bepalend zullen zijn. Van deze fenomenen kan aangenomen worden dat

breed maatschappelijk ook aanvaard wordt dat hieraan prioriteit wordt gegeven.

Ook op het vlak van verkeersveiligheid dient in de komende periode voor het openbaar ministerie maximaal op verschillende vlakken ingezet te worden, gaande van preventie door middel van sensibilisering, doordachte controles en een aangepast vervolgingsbeleid.

#### Rapporteringen Zonale Veiligheidsraad

Maandelijks wordt door de zonechef een activiteitenverslag opgemaakt dat aan de leden van de Zonale Veiligheidsraad, de leden van de Gemeenteraad en aan de diensthoofden van de Politiezone wordt overgemaakt. Sedert 2012 wordt dit verslag maandelijks op de website van de politie geplaatst. Dit verslag bevat 5 luiken:

- **verkeer**
- gerechtelijk
- openbare orde
- overlast
- prioriteiten uit het Zonaal Veiligheidsplan.

Op die manier worden de leden van de Zonale Veiligheidsraad geïnformeerd over de evolutie van de activiteiten van de politiezone in de verschillende domeinen in het algemeen en betreffende de prioriteiten in het bijzonder.

### 2.3.1.c OPENBARE ORDE

#### Politieeel Arrondissementeel Beeld 2008-2011

De gehypothekeerde capaciteit of HYCAP is een 'opgelegd' nationaal solidariteitsmechanisme tussen de politiezones vastgelegd in een ministeriële richtlijn. Daarnaast bestaat er een arrondissementele solidariteit of ARROSOL voor onderlinge steun tussen de zones van eenzelfde arrondissement.

#### *Verleende en ontvangen steun HYCAP 2008-2011*

<b>HYCAP</b>	Geleverd 2011	Ontvangen 2011	Verschil 2011	Verbruik kredietlijn
PZ Brakel	639,75	84,33	555,42	49,75%
PZ Geraardsbergen-L	838,53	37,33	801,20	51,07%
PZ Ronse	934,5	186	748,50	58,88%
PZ Vlaamse Ardennen	1305,71	310,5	995,21	46,78%
PZ Zottegem-H-SLH	1106,4	361,33	745,07	45,95%
<b> totaal</b>	<b>4824,89</b>	<b>979,5</b>	<b>3845,39</b>	<b>50,36%</b>

Voor 2011 bedraagt het *nationaal gemiddeld* verbruik van de HYCAP kredietlijn 33,36%. Dit betekent dat de politiezones van het arrondissement Oudenaarde in vergelijking 17% meer steun hebben geleverd.

Wat ARROSOL betreft, wordt eveneens een doorlopende rekening bijgehouden. Een negatief saldo betekent dat de politiezone dat aantal uren tegood heeft van de andere politiezones.

*Geleverde en ontvangen Arrosol 2011*

<b>HYCAP</b>	Geleverd 2011	Ontvangen 2011	Verschil 2011	Doorlopende rekening
PZ Brakel	-97,41	+00,00	-97,41	-650,77
PZ Geraardsbergen-L	-114,00	+22,50	-91,50	-434,10
PZ Ronse	-89,75	+110,41	+20,66	+518,93
PZ Vlaamse Ardennen	-136,00	+220,25	+84,25	+65,06
PZ Zottegem-H-SLH	-178,50	+262,50	+84,00	+500,88

*Nationaal Veiligheidsplan 2012-2015*

Het genegotieerd beheer van de publieke ruimte is, binnen de domeinen van de bestuurlijke politie, het referentiekader bij uitstek voor de politie. Voorts vereist de aanpak van voetbalgerelateerde incidenten de nodige aandacht van de politiediensten. Het is ook gepast dat maatregelen worden genomen om permanent te kunnen beschikken over effectieven om te reageren op uitzonderlijke of crisissituaties.

*Voetbal*

Na een verblijf van twee jaar in de tweede klasse van de Koninklijke Belgische Voetbalbond (2008-2009 en 2009-2010), is KSK Ronse terug gekeerd naar derde klasse. Dit is ook het geval voor het volgend seizoen 2013-2014. Dit heeft voor gevolg dat er nog weinig risicowedstrijden plaatsvinden in het Orphale Cruckestadion. De politiezone Ronse beperkte doorgaans haar inzet tot het bemannen van de bewakingscamera en het gebruik van 2 spotters van de zone. Deze inzet zal verder worden terug gedrongen.

*Bommelfeesten*

Het Bommelfeest is het jaarlijks carnavalfeest dat plaats vindt tijdens het eerste weekeinde van januari waarbij duizenden 'bommels' verkleed en gemaskerd dor de stad trekken. De gebeurtenis trekt daarbij ook honderden bezoekers aan. Door de anonimiteit, het alcoholgebruik en de grote volkstoeloop verhoogt het risico op vandalisme, vechtpartijen en diefstallen. In 2012 waren verschillende publieke parkings tijdens het vuurwerk het slachtoffer van diefstallen uit voertuigen.

*Fiertel*

Deze traditionele, religieuze ommegang die samenvalt met de zomerkermis, is voor veel mensen van binnen en buiten Ronse een wandeltocht rond de grenzen van de stad. De begeleiding van deze volkstoeloop met het oog op het goede verloop en het vlot verkeer vraagt een belangrijke politie-inzet.

### Braderie

De jaarlijkse braderie heeft plaats de tweede maandag van de zomerkermis en gaat door in de centrumstraten van de stad Ronse. Naast de grote verkeersomleiding zorgt de grote volkstoeloop vooral voor een verhoogd risico op (gauw)-diefstallen.

### Wielervedstrijden

De meeste voorjaarsklassiekers passeren op het grondgebied van de stad Ronse. Ook heel wat wielertoeristen- en mountainbikeclubs maken gebruik van de prachtige omgeving. In 2012 werd voor het eerst bijgehouden hoeveel capaciteit de politiezone voor de voorbereiding en begeleiding heeft ingezet (buiten de reguliere interventiedienst). In de 6 maanden van 2012 werden 498 manuren aan eigen middelen ingezet.

### Rapporteringen Zonale Veiligheidsraad

Maandelijks wordt door de zonechef een activiteitenverslag opgemaakt dat aan de leden van de Zonale Veiligheidsraad, de leden van de Gemeenteraad en aan de diensthoofden van de Politiezone wordt overgemaakt. Sedert 2012 wordt dit verslag maandelijks op de website van de politie geplaatst. Dit verslag bevat 5 luiken:

- verkeer
- gerechtelijk
- **openbare orde**
- overlast
- prioriteiten uit het Zonaal Veiligheidsplan.

Op die manier worden de leden van de Zonale Veiligheidsraad geïnformeerd over de evolutie van de activiteiten van de politiezone in de verschillende domeinen in het algemeen en betreffende de prioriteiten in het bijzonder.

## 2.3.1.d OVERLAST

### Lokale veiligheidsdiagnostiek 2009

In 2008 en 2009 was sluikestorten de belangrijkste vorm van sociale overlast. Zeker de helft van alle meldingen van de gemeenschapswachten betreffen deze problematiek. De meeste gevallen werden vastgesteld rond publieke vuilbakken, langs de openbare weg, in de buurt van glascontainers en op privé grondgebied. Naast sluikestorten is hondenpoep een terugkerend probleem.



### Politieeel Arrondissementeel Beeld 2008-2011

De meldingen van overlast door burgers bij de politie zijn een bruikbare bron voor het meten van deze problematiek. Uit de meldingen van de referentieperiode 2009-2011 is gebleken dat het overgrote deel 'geluidshinder of lawaai', 'voertuigerelateerde overlast' of 'storend gedrag door personen' betreft. 'Vandalisme' en 'intimideren of lastig vallen van personen' zijn ook 2 niet onbelangrijke fenomenen. In 2011 steeg het aantal meldingen binnen het arrondissement met 23%.

Uit de resultaten van het Bevolkingstevredenheidsonderzoek van 2011 bleek dat van de door de respondenten aangehaalde buurtproblemen het merendeel (41%) onder de klasse 'overlast en vervuiling' kon worden geplaatst, gevolgd door 'verkeersgerelateerde problemen' (36%) en 'criminaliteitsfenomenen' (22%).

### Zonaal Politieeel Veiligheidsbeeld 2008-2011

Tijdens de periode 2009-2011 werden bij het Oost-Vlaams Communicatie- en Informatiecentrum (CICOV) voor de Politiezone Ronse 5548 meldingen van overlast geregistreerd. De eerste 2 categorieën waren duidelijk gerelateerd aan het expliciet uiten van anti-sociaal gedrag. 1077 meldingen (19%) betroffen storend gedrag veroorzaakt door personen en 978 meldingen (18%) naar aanleiding van intimidatie, lastigvallen en beledigen. De top 5 wordt vervolledigd met de fenomenen vandalisme (16,5%), lawaai (15,6%), en voertuigerelateerde overlast (13,8%). In 2010 daalde het aantal meldingen met 8% ten opzichte van 2009. In 2011 steeg het aantal meldingen, net als in het arrondissement, daarentegen terug met 20%.

Van de straten in het arrondissement met het hoogste aantal meldingen van overlast (top 50), lagen 15 straten in Ronse. De meest geciteerde zijn de Grote Markt, Zonnestraat, Scheldekouter, Spinsterstraat, Ninovestraat, Kruisstraat, en de Kleine Markt. Tijdens de lente- en zomermaanden, met de vakantiemaanden juli en augustus als uitschieters, werd het vaakst melding gemaakt van overlast.

### GAS-reglementering

Op het grondgebied van de stad Ronse zijn enkel de politieambtenaren bevoegd voor het vaststellen van GAS-inbreuken. Het aantal vaststellingen is sedert 2008 gestegen van 159 naar 222 in 2011. 56 % van de vaststellingen in 2011 gaven aanleiding tot een sanctie (boete). De voornaamste redenen waarom niet vervolgd werd zijn onbekende daders (55,6%), gebrek aan toereikend bewijs (17,5%) en het te laat of niet ontvangen van het dossier door de sanctionerende ambtenaar. De voornaamste inbreuken betreffen:

- wildplassen (40)
- beschadigingen aan onroerende goederen (29)
- rondzwervende dieren (26)
- huishoudelijke afvalstoffen (22)
- beschadiging van roerende goederen (15)
- graffiti op (on)roerende goederen (15)
- geluidsoverlast voertuigen (14)

### Nationaal Veiligheidsplan 2012-2015

De aanpak van overlast dient te worden opgedreven en moet gebeuren vanuit een integrale benadering, in samenspraak met alle relevante veiligheidspartners, om een evenwicht te verwerven tussen een preventieve en een reactieve aanpak. Het beleidsinitiatief om het ambitieniveau voor zijn stad vast te stellen, ligt hiervoor bij de burgemeester, als regisseur van het lokale veiligheidsbeleid en dit onder meer via de administratieve sancties.

### Rapporteringen Zonale Veiligheidsraad

Maandelijks wordt door de zonechef een activiteitenverslag opgemaakt dat aan de leden van de Zonale Veiligheidsraad, de leden van de Gemeenteraad en aan de diensthoofden van de Politiezone wordt overgemaakt. Sedert 2012 wordt dit verslag maandelijks op de website van de politie geplaatst. Dit verslag bevat 5 luiken:

- verkeer
- gerechtelijk
- openbare orde
- **overlast**
- prioriteiten uit het Zonaal Veiligheidsplan.

Op die manier worden de leden van de Zonale Veiligheidsraad geïnformeerd over de evolutie van de activiteiten van de politiezone in de verschillende domeinen in het algemeen en betreffende de prioriteiten in het bijzonder.

## **2.3.2 Subjectieve gegevens**

Voor de opmaak van het Zonaal Veiligheidsplan 2014-2017 werden ook een aantal subjectieve bronnen geraadpleegd. Deze betreffen nationale en lokale bevragingen van de bevolking en partners. Ook hier zal enkel rekening worden gehouden met de algemene tendensen en niet worden gefocust op de cijfergegevens.

### **2.3.2.a Veiligheidsmonitor 2008-2009**

De stad Ronse neemt sedert 1998 deel aan de veiligheidsmonitor. Deze wordt tweejaarlijks georganiseerd. In 2009 werd voor de zevende maal federaal en lokaal een enquête uitgevoerd. Aangezien de vragenlijst geen ingrijpende wijzigingen onderging, kunnen de resultaten in de loop der jaren met elkaar vergeleken worden. De veiligheidsmonitor kan gezien worden als een aanvulling op de officiële geregistreerde gegevens (ANG).

In het geheel van 17 bevroegde buurtproblemen zijn er 3 situaties die voor meer dan 50% van de ondervraagden een probleem lijken te zijn: onaangepaste snelheid in het verkeer (60,84%), agressief verkeersgedrag (51,15%) en inbraak in woningen of andere gebouwen (49,97%). Deze problemen zijn niet de enige die de buurtbewoners bezighouden. Een derde van de Ronsenaars vindt ook geluidsoverlast door verkeer (36,95%), rommel op straat (35,93%), andere vormen van geluidsoverlast (33,78%), diefstal uit auto's (27,81%) en autodiefstal (27,27%) een probleem.

Na een stijging van het onveiligheidsgevoel (% van de bevolking die zich altijd of vaak onveilig voelt) in 2006 zien we bij de bevraging in 2008/2009 terug een daling. Ten opzichte van de Federale resultaten stellen we nog steeds een significant verschil vast in het onveiligheidsgevoel. 15,5% van de Ronsenaars voelt zich altijd of vaak onveilig ten opzichte van 7,9% van de Belgen. Als we onze resultaten vergelijken met de resultaten van de politiezones categorie 3 (waar ook Ronse onder gecatalogeerd wordt) stellen we een significant verschil vast (7,3% t.o.v. 15,5%).

Bij het vergelijken van de resultaten 2006 ten opzichte van 2008/2009 stellen we vast de Ronsenaar minder mijdingsgedrag stelt tijdens de laatste bevraging. Het mijdingsgedrag van de Ronsenaar is significant verschillend met de Belg en de inwoners van politiezones die in dezelfde categorie ondergebracht worden als het aankomt op het mijden van bepaalde plekken in de gemeente en om weg te gaan bij duisternis. Eveneens opmerkelijk is dat de Ronsenaar minder zal vermijden om zijn/haar kinderen ergens naar toe te laten gaan in vergelijking met de gemiddelde Belg en inwoners van politiezones categorie 3.

Bijna één derde van de Ronsenaars verwacht om het jaar volgend op de bevraging slachtoffer te worden van een misdrijf in het verkeer of van een inbraak. Een vergelijking in de tijd leert ons dat er beduidend minder Ronsenaars inschatten het slachtoffer te worden van een verkeersmisdrijf in vergelijking met de voorbijgaande jaren. Eveneens opmerkelijk is dat het aantal Ronsenaars dat het risico om slachtoffer te worden van een verkeersmisdrijf 7% minder is dan het nationale percentage. Daarentegen is het percentage Ronsenaars dat denkt slachtoffer te worden van een (bedreiging met) lichamelijk geweld 4,4% hoger dan het nationale percentage en 7,5% hoger dan de inwoners van politiezones categorie 3.

De aard en de omvang van de criminaliteit is niet volledig en betrouwbaar te vatten op grond van de bestaande registratiesystemen van de politiediensten. De politie neemt immers slechts kennis van een fractie van de totale criminaliteit (heeft deels te maken met de aangiftebereidheid van burgers). De Veiligheidsmonitor verschaft op dat vlak aanvullende informatie over bepaalde vormen van veel voorkomende criminaliteit.

De delicten op huishoudniveau omvatten zowel het slachtofferschap van de leden van het huishouden als de delicten tegen een goed van het huishouden. Zij omvatten: poging tot inbraak, inbraak met diefstal, vernielingen, autodiefstal, diefstallen uit auto's, beschadiging van auto's, motordiefstal, beschadiging van motoren, fietsdiefstal en bromfietsdiefstal.

*Vernieling aan een auto* blijft over de jaren heen het meest gemelde delict waar de inwoners van Ronse slachtoffer van worden. Dit delict scoort ook het hoogst bij de Federale bevraging en in andere politiezones categorie 3. In de cijfers van de (politiezone) Ronse stellen we een daling vast van de misdrijven op huishoudniveau, behalve voor de categorie 'vernieling aan een auto' waar het aantal met 20% gestegen is in vergelijking met de cijfers van 2002. Verder stellen we eveneens vast dat één op acht van de bevroegde Ronsenaars aangaf slachtoffer te zijn geworden van een *vernieling*. Op het Federaal niveau en de PZ categorie liggen de percentages een paar procenten hoger.

Van de delicten op persoonsniveau in 2008 is het de rubriek “*bedreiging lichamenlijk geweld*” die zich met 45,48% bovenaan bevindt bij de meest voorkomende delicten. Vluchtmisdrijf in het verkeer, diefstal vanaf persoon zonder bedreiging of geweld en misdrijven tegen de seksuele moraal staan op respectievelijk de tweede, derde en vierde plaats. Reeds jaren blijft het delict “*bedreiging met lichamenlijk geweld*” op de eerste plaats staan, ver boven de andere bevroagde delicten.

We stellen ook vast dat het delict “*vluchtmisdrijf in het verkeer*” een stijging van 6% vertoont in vergelijking met de vorige bevroaging.

De politieële en gerechtelijke statistieken geven enkel de cijfers weer van het aantal geverbaliseerde (geregistreeerde) of vervolgte criminele feiten. Een deel van de feiten valt hierbuiten aangezien er geen aangifte van gedaan wordt. Deze feiten worden het “dark number” genoemd. De veiligheidsmonitor kan een indicatie geven van het dark number gezien er voor elk slachtofferschap gevraagd wordt of het feit al dan niet werd gemeld of aangegeven. De Veiligheidsmonitor kan ook een indicatie geven van het “grey number” (het aantal meldingen zonder aangifte) en “dark number” aangezien voor elke keer dat de respondent slachtoffer werd, gevraagd werd of het feit al dan niet werd gemeld of aangegeven.

We stellen vast dat de meldingsbereidheid voor verschillende delicten in Ronse groot is. Enkel “vernieling aan een auto” en “vernieling (excl. auto/inbraak)” worden maar door respectievelijk 25% en 19,7% gemeld aan de politiediensten. In vergelijking met de nationale resultaten en de resultaten van de politiezones categorie 3 stellen we vast dat de Ronsenaar vlugger melding zal maken van bepaalde delicten. Enkel een “diefstal uit een auto” wordt minder vaak gemeld door onze inwoners.

De redenen van de respondenten om het delict waarvan ze slachtoffer werden **niet** te melden zijn voornamelijk: “omdat het voorval niet ernstig genoeg was” (29%) of “omdat het niets helpt” (20%). Dit zijn ook de voornaamste redenen die vermeld worden in de nationale bevroaging (respectievelijk 40% en 26%). Op de derde plaats staat de reden “omdat ik te weinig gegevens heb over het delict”. Hieruit menen we te mogen besluiten dat de hoofdzaak van de redenen om delicten niet te melden aan de politiediensten niets te maken hebben met een wantrouwen in de politie.

De aangiftebereid ligt een stuk lager dan de meldingsbereidheid. Als we de twee misdrijven nader bekijken die het meest vermeld werden door de respondenten, vernieling aan een auto en fietsdiefstal, merken we op dat de Ronsenaar meer aangifte zal doen van de vernieling aan de wagen in vergelijking met het nationale gemiddelde, maar voor fietsendiefstal dan weer minder.

Gelet op de kleine absolute getallen moeten we opletten met het trekken van conclusies. Als we de evolutie in de tijd vergelijken van onze politiezone (het aantal aangegeven misdrijven in de Veiligheidsmonitor blijft door de jaren heen vrij stabiel) stellen we een gestage daling vast van melding van vluchtmisdrijven in het verkeer. Nationaal stelt men bij deze categorie van misdrijven een stijgende meldingsbereidheid vast over de jaren heen. Eveneens een dalende meldingsbereidheid stellen we vast bij de categorie ‘lichamenlijk geweld’. De nationale cijfers melden ons een stijging van de

meldingsbereidheid in Vlaanderen van deze categorie, maar een dalende meldingsbereidheid van lichamelijk geweld in Brussel en Wallonië. De vraag kan gesteld worden of hier een verband vast te stellen is daar Ronse op de grens van Vlaanderen en Wallonië ligt of dat dit eerder toevallig is. Verder ook vast te stellen is dat er in onze zone weinig bereidheid is over de jaren heen om misdrijven tegen de seksuele moraal te melden.

Algemeen wordt deze categorie weinig gemeld aan de politiediensten, maar er is wel een opmerkelijk verschil tussen de nationale meldingsbereidheid en de meldingsbereidheid in de andere politiezones categorie 3. De totale meldingsbereidheid bedraagt ongeveer 25% voor Ronse. Het nationale gemiddelde ligt op 29% en voor de politiezones categorie 3 bedraagt dit 30%. In vergelijking met de Veiligheidsmonitor 2006 (34%) voor Ronse is dit een daling van 9%.

Bijna 86% van de Ronsenaars is van mening dat de politiezone Ronse heel goed tot goed functioneert. De tevredenheid over het lokale korps ligt in dezelfde lijn als de tevredenheid over het algemene politiefunctioneren. Door de tijd heen zien we dat de tevredenheid over het politiefunctioneren stijgt hetgeen een positieve evolutie is.

#### 2.3.2.b Bevolkingstevredenheidsonderzoek (BTO)

Eind 2011 organiseerde de politiezone opnieuw een BTO. Deze bevraging is identiek voor alle zones van het arrondissement Oudenaarde. Uit die bevraging blijkt dat ongeveer 90% van de respondenten voldoende tot zeer tevreden is met de keuze van de problemen waar de lokale politie extra aandacht aan besteedt.

De algemene indruk over de politie is positief. Nochtans is bijna de helft van de respondenten niet tot weinig tevreden over de *zichtbaarheid* van de politie in het straatbeeld. Dit is vrij verwonderlijk rekening houdend met het aantal politiemensen dat permanent wordt ingezet op het relatief klein grondgebied van Ronse. Ook bijna de helft van hen (44%) vindt dat de politie *niet kordaat genoeg* optreedt. Ten opzichte van 2008, zijn 30% meer respondenten tevreden over de *informatie over de bereikbaarheid*. De website van de politie en het nieuwe commissariaat hebben dit vermoedelijk in de hand gewerkt. Over de *verspreiding van informatie over politiewerking en -resultaten* zijn nog steeds meer dan 44% van de respondenten ontevreden.

Op het vlak van veiligheid en leefbaarheid, staat *'onaangepaste snelheid in het verkeer'* bovenaan de top van de **buurtproblemen** die de respondenten wensen aangepakt zien. Dit wordt gevolgd door *'zwerfvuil en sluikstorten'*, *'overlast door groepen jongeren'* en *'hinderlijk parkeren'*. Ten opzichte van 2008, zijn vooral *'vernielingen'*, *'vechtpartijen en agressie'* en *'lastig gevallen worden op straat'* sterk toegenomen als buurtprobleem. Wanneer de respondenten gevraagd wordt welke problemen prioritair dienen aangepakt te worden, krijgen we volgende klassering in dalende volgorde:

- onaangepaste snelheid in het verkeer
- overlast door groepen jongeren
- zwerfvuil en sluikstorten
- vechtpartijen en agressief gedrag
- hinderlijk parkeren.

Bij de peiling naar het **slachtofferschap** werd er onder andere gepeild naar de impact van het **verkeer** op het welbevinden van de respondenten. Hieruit bleek dat 5,4% onder hen de voorbije 12 maanden betrokken waren bij een verkeersongeval. Het verkeer in al zijn aspecten laat dus de bevolking niet onverschillig. Onaangepast rijgedrag, overtredingen en onaangepaste weginfrastructuur waren samen goed voor 26,5% van de aangehaalde buurtproblemen. Onaangepaste snelheid in het verkeer was veruit het meest storende verkeersprobleem. Andere belangrijke verkeersproblemen waaraan zij zich ergerden waren in dalende orde van belang het hinderlijk parkeren, agressief en onaangepast rijgedrag, zwaar vervoer, sluipverkeer en rijden onder invloed van alcohol en drugs.

**Overlastfenomenen** zijn ook gerelateerd aan de vrijheidsbeleving. Dat blijkt uit het arrondissementeel en zonaal BTO. Voor wat de Politiezone Ronse betreft kan 39% van alle aangehaalde buurtproblemen onder de klasse 'overlast en vervuiling' worden geplaatst. Van de 31 meest geciteerde buurtproblemen corresponderen er 19 (61%) met overlast.

30,3% van de respondenten acht het risico hoog om in de toekomst het slachtoffer te worden van **fysisch geweld**. Dit is bijna een verdrievoudiging ten opzichte van 2008. Dit percentage is ook bijna drie maal zo hoog als het arrondissementeel gemiddelde.

Eén op drie respondenten noteerde de voorbije 12 maanden het **slachtoffer** te zijn geweest **van een misdrijf in de buurt**, wat een toename is met 7,5% ten opzichte van de bevraging van 2008. **Woninginbraak** is één van de meest zichtbare en tastbare vormen van criminaliteit. De confrontatie met dit soort delict laat bij de betrokkenen meestal een diepe indruk na. 30% van de respondenten acht de kans of het risico groot dat er in de woning zal ingebroken worden, wat één derde meer is dan op arrondissementeel niveau. Het aandeel respondenten (15,8%) dat het risico hoog inschat om in de toekomst het slachtoffer te worden van **(brom)fietsdiefstal** is ook groter dan het arrondissementeel gemiddelde (9,9%) en het zonaal aandeel van 2008 (10,8%). Het aantal respondenten dat het risico hoog inschat dat **voorwerpen uit het eigen voertuig worden onvreemd**, is in Ronse in 2011 dubbel zo groot als het arrondissementeel gemiddelde. Dit is ook het geval voor het risico voor **gauwdiefstal**. 28,9% van de respondenten denkt het slachtoffer te worden van een bepaalde vorm van **vandalisme** tegenover 17,3% in 2008.

Het **veiligheidsgevoel** van de respondenten is in Ronse verder afgenomen t.o.v. 2008. Overdag voelt 70% onder hen zich zelden of nooit onveilig (t.o.v. 80% in 2008). 's Nachts is dit afgenomen van 43,5% naar 27,5%. Aangezien de objectieve cijfers een daling weergeven van de criminaliteitscijfers, kunnen we hier uit afleiden dat Ronse eerder met een imagoprobleem kampt.

Elementen die volgens de respondenten kunnen **bijdragen tot een aangename buurt** zijn in dalende volgorde:

- politiepatrouilles te voet of per fiets
- zichtbare politieaanwezigheid op verkeersonveilige plaatsen
- camerabewaking op openbare plaatsen
- aangepaste weginfrastructuur en verlichting
- politiepatrouilles in voertuig of op motorfiets

Op het vlak van dienstverlening zijn de respondenten zeer tevreden over de bereikbaarheid, toegankelijkheid, inrichting en netheid van het politiekantoor. Bij de gevraagde hulp of tussenkomst is ook een ruime meerderheid tevreden over de snelheid van opname van de telefoon, doorschakeling, vlotheid van doorverwijzing, respectvolle behandeling, vriendelijkheid, beleefdheid, behulpzaamheid en luisterbereidheid. Bijna 22% onder de respondenten vindt echter dat de politie *niet snel genoeg ter plaatse* is. Dit is verwonderlijk rekening houdend met de nationaal gemiddelde interventie tijd van bijna 20 minuten terwijl de Ronsische Politie bij dringende interventies binnen de 5 minuten ter plaatse is.

Qua dienstverlening vinden de meeste respondenten dat zij voldoende tot zeer correct behandeld werden door de politie (84%), de politieambtenaren met kennis van zaken handelen (88%) en hen voldoende informeerde (85%). Volgens 79% onder hen beantwoordt het politieoptreden aan de verwachtingen. Van de respondenten die niet op eigen vraag in aanraking kwamen met de politie, vindt 18% dat het politieoptreden onterecht was.

Bijna 71% kent zijn wijkagent niet en weet niet hoe hij deze kan bereiken. 84% van de respondenten wenst echter zijn wijkagent te leren kennen.

De klachten die bij de politie gemeld worden, betreffen ook vooral te hoge snelheden, het onterecht gebruik van de openbare ruimte (rijden, parkeren op voetpad) en sluipverkeer van vrachtwagens.

### 2.3.2.c Personeelstevredenheidsonderzoek (PTO)

Het personeel van de politiezone Ronse werd gevraagd een gelijkaardige vragenlijst als het BTO in te vullen. 93% onder hen hebben hieraan deel genomen.

Gemiddeld 85% van de personeelsleden zijn zeer tevreden over de keuze van de problemen waaraan de lokale politie in het vorige ZVP extra aandacht besteedde. 81% onder hen zijn zeer tevreden over de uitvoering van de opdrachten. 30% onder hen zijn echter niet tot weinig of amper voldoende tevreden over de zichtbaarheid van de politie op straat. Dit geldt ook voor het geven van het goede voorbeeld door de politie. 80 % is zeer tevreden over de hoeveelheid informatie die over de politie wordt verspreid. Over de verspreiding van informatie over de resultaten is slechts 70% zeer tevreden.

De buurtproblemen die volgens het personeel prioritair zouden behandeld moeten worden, zijn verschillend van het BTO. In dalende volgorde vinden zij dat volgende problemen prioritair zouden behandeld moeten worden:

- vechtpartijen en agressief gedrag
- vernielingen
- zwerfvuil en sluikestorten
- burenruzies en pesterijen
- woninginbraken
- diefstalen uit voertuigen

Op het vlak van verkeer zouden volgende problemen prioritair moeten aangepakt worden:

- hinderlijk parkeren
- rijden onder invloed
- agressief en onaangepast rijgedrag
- onaangepaste snelheid
- sluipverkeer

Plaatsen in Ronse die door de personeelsleden als **onveilig** worden beschouwd, zijn:

- Grote Markt
- Parking Delhaize
- Kleine Markt
- Omgeving van parken

Plaatsen in Ronse die door de personeelsleden als **verkeersonveilig** worden beschouwd, zijn:

- Rooseveltplein
- Kruispunt Broeke-Kruisstraat
- Ninovestraat

Elementen die volgens de personeelsleden kunnen bijdragen tot een aangename buurt zijn:

- politiepatrouilles te voet of per fiets
- zichtbare politieaanwezigheid ter gelegenheid van evenementen
- aangepaste straatverlichting en weginfrastructuur
- camerabewaking

#### 2.3.2.d Bevraging gemeentelijke partners

Aan de leden van de gemeenteraad en de diensthoofden van de stadsdiensten werd een gelijkaardige versie<sup>19</sup> van het BTO voorgelegd.

##### *Gemeenteraadsleden*

De vragenlijst werd per mail verstuurd naar alle 28 gemeenteraadsleden. Amper 5 leden stuurden de enquête terug (respons: 17,9%) waarvan 4 mannen en 1 vrouw.

---

<sup>19</sup> Gelijkaardig in die zin dat het aantal vragen ingekort werd. Items die bevroegd werden: strategische doelstellingen van het vorig ZVP, de indruk over de werking van de politiezone, de veiligheid en leefbaarheid in de politiezone.



Ongeveer 90% van de respondenten gaat akkoord met de gekozen strategische doelstellingen in het ZVP 2009-2012.

De algemene indruk over de politie is verdeeld. Men is (zeer) tevreden over de manier waarop de politie haar opdrachten uitvoert en het voorkomen van de politieambtenaren. (Voldoende) tevreden is men over het goede voorbeeld tonen, de kordate aanpak, de zichtbaarheid in het straatbeeld en de verspreide informatie over de bereikbaarheid. Het minst tevreden is men over de verstrekte informatie van diensten dat men aan de politie kan vragen en over de verstrekte resultaten van het politieoptreden. De informatieverstrekking blijft een wederkerend item van ontevredenheid. Ook tijdens de bevraging in 2008 bij de gemeenteraadsleden werd dit item als minder goed gescoord.

Betreffende de veiligheid en leefbaarheid worden volgende elementen als een probleem ervaren:

- agressief verkeersgedrag (4/5 respondenten);
- onaangepaste snelheid in het verkeer (3/5 respondenten);
- rondhangende jongeren (3/5 respondenten);
- vernieling en vandalisme (3/5 respondenten).

De prioritair aan te pakken problemen zijn (in dalende volgorde):

- hangjongeren;
- woninginbraken.

De raadsleden werden ook gevraagd hoe groot zij risico het achten slachtoffer te worden van een bepaalde misdrijf:

- verkeersongeval, - agressie of vluchtmisdrijf: klein tot beperkt;
- (poging tot) woninginbraak: klein tot beperkt;
- Vernielingen aan een auto: beperkt;
- Vernieling en vandalisme: beperkt;
- Diefstal van een (brom)fiets: eerder klein;
- Diefstal uit een auto: beperkt;
- Gauwdiefstal: beperkt;
- Fysiek geweld: beperkt;
- Bedreigingen en pesterijen: beperkt.

Uit de bevraging inzake onveiligheidsgevoelens blijkt dat de raadsleden zich zelden tot nooit onveilig voelen (op bepaalde tijdstippen en plaatsen).

De meest onveilige plaats in de stad is de parking van Delhaize.

Ook de verkeersonveilige plaatsen werden bevraged. Hieruit komt geen eenduidig standpunt naar voren.

Elementen die kunnen bijdragen tot een aangenamere buurt zijn (top 5 in dalende volgorde):

- politiepatrouilles te voet of per fiets;
- camerabewaking op openbare plaatsen;
- onderhouden van groenbeplanting op openbare plaatsen;
- zichtbare politieaanwezigheid op verkeersonveilig plaatsen en ogenblikken;
- regelmatig contact met de buurtinspecteur.

### *Diensthooften*

De vragenlijst werd per mail verstuurd naar 29 diensthooften. 12 diensthooften stuurden de enquête terug (respons: 41,4 %) waarvan 4 mannen en 8 vrouwen.

De diensthooften zijn voldoende tot (zeer) tevreden over de gekozen strategische doelstellingen van het vorig ZVP. Men is het meest tevreden over alcohol- en drugsmisbruik en verkeersongevallen met doden/ gekwetsten en het minst tevreden over kwaliteit van het gerechtelijk werk.

De meningen over de algemene indruk van de politie zijn verdeeld. De diensthooften zijn (zeer) tevreden over het voorkomen. Voldoende tevreden is men over: de manier waarop de politie haar opdrachten uitvoert, het goede voorbeeld dat de politie geeft, de zichtbaarheid in het straatbeeld, de bereikbaarheidsinfo, de informatie over de diensten die kunnen aangevraagd worden en de verspreide informatie over de resultaten. Men is ontevreden over de kordaatheid van het politieoptreden.

Betreffende de veiligheid en leefbaarheid worden volgende elementen als een probleem ervaren:

- agressief verkeersgedrag (7/12 respondenten);
- hinderlijk parkeren (7/12 respondenten);
- vernielingen en vandalisme (7/12 respondenten);
- rondhangende jongeren (6/12 respondenten).

De top vijf van de prioritair aan te pakken problemen zijn (in dalende volgorde):

- zwerfvuil;
- agressief verkeersgedrag;
- vandalisme;
- onaangepaste verkeerssnelheid;
- vechtpartijen.

De diensthooften werden ook gevraagd hoe groot zij risico het achten slachtoffer te worden van een bepaalde misdrijf:

- verkeersongeval, - agressie of vluchtmisdrijf: beperkt tot groot;
- (poging tot) woninginbraak: beperkt tot groot;
- Vernielingen aan een auto: beperkt;
- Vernieling en vandalisme: beperkt tot groot;
- Diefstal van een (brom)fiets: klein tot beperkt;

- Diefstal uit een auto: klein tot beperkt;
- Gauwdiefstal: klein tot beperkt;
- Fysiek geweld: klein tot beperkt;
- Bedreigingen en pesterijen: klein tot beperkt.

Uit de bevraging inzake onveiligheidsgevoelens blijkt dat de diensthoofden zich zelden tot nooit onveilig voelen (op bepaalde tijdstippen en plaatsen).

De meest onveilige plaats in de stad is de parking van Delhaize, de verschillende parken in de stad en twee bekende wijken (Scheldekouter en Prinskouter).

Ook de verkeersonveilige plaatsen werden bevraged. Hieruit komt geen eenduidig standpunt naar voren.

Elementen die kunnen bijdragen tot een aangenamere buurt zijn (top 5 in dalende volgorde):

- camerabewaking op openbare plaatsen;
- politiepatrouilles te voet of per fiets;
- zichtbare politieaanwezigheid op verkeersonveilig plaatsen en ogenblikken;
- zichtbare politieaanwezigheid ter gelegenheid van evenementen en manifestaties;
- onderhouden van groenbeplanting op openbare plaatsen.

## 2.4 Verwachtingen en doelstellingen van de belanghebbenden

De verwachtingen en doelstellingen van de meeste belanghebbenden werden aan de hand van een bevraging ingezameld. De bestuurlijke en de gerechtelijke overheden hebben hun verwachtingen en doelstellingen kenbaar gemaakt tijdens de eerste Zonale Veiligheidsraad met betrekking tot het ZVP. De verwachtingen werden opgenomen in een matrix per domein en besproken met de leden van de Zonale Veiligheidsraad. Tijdens deze bespreking werden de strategische doelstellingen geformuleerd na analyse van de beschikbare gegevens.

In bijlage vindt u volgende criteriamatrices:

- Veiligheid en leefbaarheid: criminaliteit (bijlage 1)
- Veiligheid en leefbaarheid: verkeer (bijlage 2)
- Veiligheid en leefbaarheid: openbare orde en overlast (bijlage 3)

## 2.5 Inrichting van het korps

Op 1 juli 2011 verliet de vorige korpschef de politiezone wegens pensionering. De huidige korpschef, hoofdcommissaris Patrick BOEL, heeft na het verkennen van de politiezone de korpsstructuur aangepast. Dit onder andere omwille van het feit dat er de komende jaren een aantal (overtallige) commissarissen van politie afvloeien waardoor het onmogelijk werd een commissaris te voorzien als diensthoofd. De structuur werd drieledig ingedeeld: het operationeel beheer, het informatiebeheer en het administratief beheer. De nieuwe personeelsformatie werd goedgekeurd door de Gemeenteraad Ronse op 12 maart 2012. Daarna werd deze ook goedgekeurd door het Federaal Toezicht uitgeoefend door de Provinciegouverneur.

In de zuil operationeel beheer werden alle (eerstelijnsdiensten) geplaatst: onthaal, interventie, wijkwerking, verkeer en HYCAP. De leiding wordt waargenomen door een commissaris.

In de zuil informatiebeheer werden de diensten ondergebracht die op tweede lijn werken op het vlak van de verwerking, het verspreiden, up-to-date houden, ... van informatie. Deze diensten zijn: functioneel beheer, systeembeheer, lokale recherche, intern toezicht, het operationeel secretariaat (behandeling van alle gerechtelijke opdrachten en opdrachten op het vlak van verkeer) en openbare orde (analyse en planning, adviezen vanuit de politie inzake evenementen georganiseerd in de stad Ronse). De leiding wordt waargenomen door een commissaris.

In de zuil administratief beheer werden alle diensten onder gebracht die een louter ondersteunende functie hebben: de personeelsdienst, de logistieke dienst, het administratief secretariaat en alle taken verbonden met het slachtofferbeleid, het financieel beleid van de politiezone, het preventiebeleid. De leiding wordt waargenomen door een adviseur. Bedoeling is dat in de toekomst alle ondersteunende processen uitgevoerd worden door administratieve medewerkers en dat de operationele leden effectief meer taken op het terrein kunnen waarnemen zodat er meer 'blauw op straat' gecreëerd wordt.

## 2.5.1 Personeelscapaciteit

### 2.5.1.a Operationeel kader

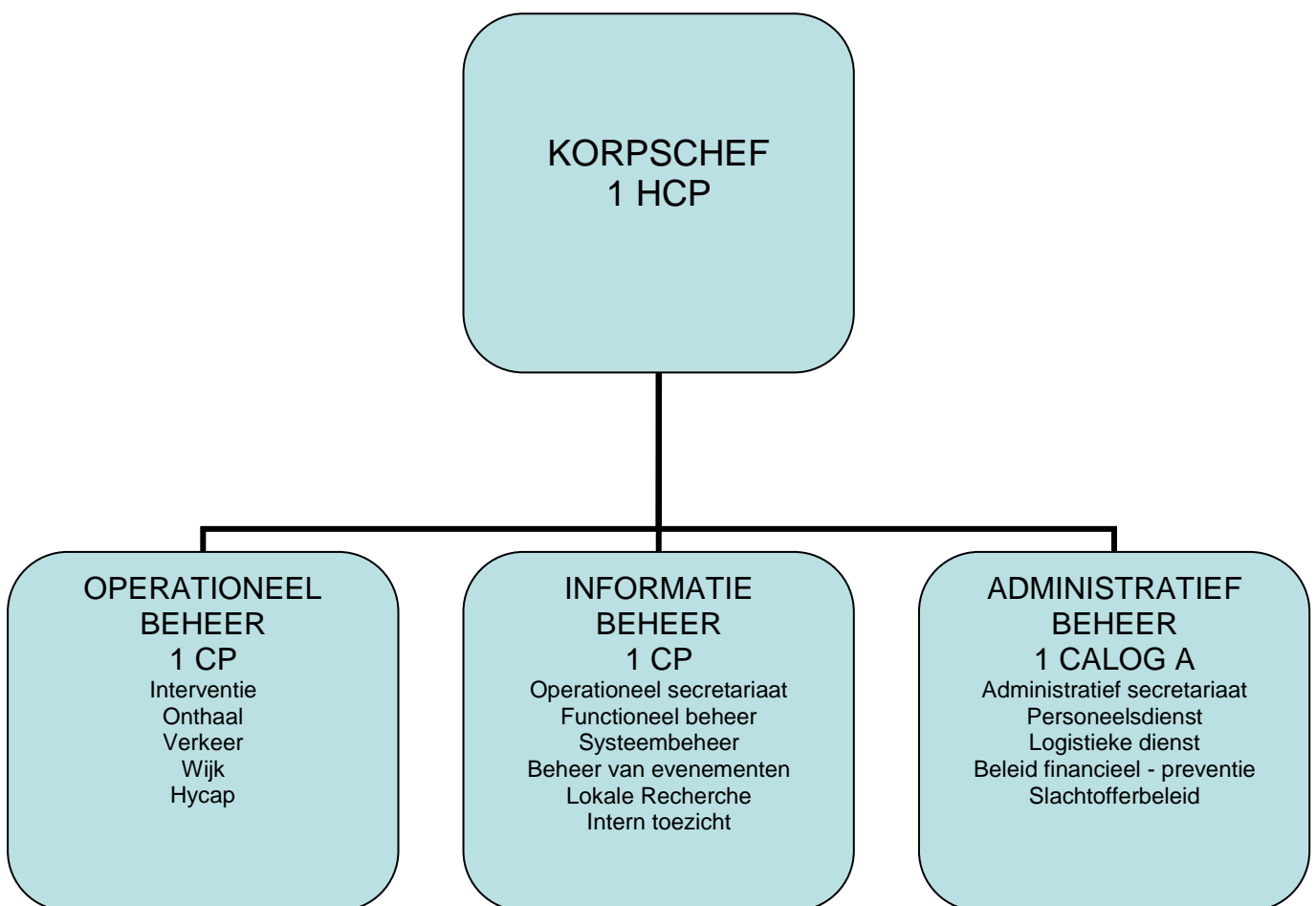
Minimaal effectief (KB 05/09/01)	Organiek kader		Reëel effectief		
	Aantal	Datum van aanpassing	Aantal ingeschreven (per kader)	Beschikbaar aantal (1)	Datum van registratie
57	Officieren: 3 Hoofd-inspecteurs: 11 Inspecteurs: 43 Agenten : 2	12/03/2012	OK: 5 MK: 8 BK: 43 AK: 2	OK: 4 MK: 9 BK: 41,4 AK: 2	13/09/2013
57	59		58	56,4	

### 2.5.1.b Administratief en logistiek kader

Minimaal effectief (KB 05/09/01)	Organiek kader		Reëel effectief		
	Aantal	Datum van aanpassing	Aantal ingeschreven (per kader)	Beschikbaar aantal (1)	Datum van registratie
5	<b>Statutair:</b> Niveau A: 1 (klasse 2) Niveau B: 1 Niveau C: 6 Niveau D: 1 <b>Contractueel:</b> Gesco niv.C: 2 Niveau D: 2,5	12/03/2012 27/05/2013	<b>Statutair</b> Niveau A: 1 (klasse 2) Niveau B: 0 Niveau C: 4 Niveau D: 1 <b>Contractueel</b> Gesco niv.C: 2 Niveau D: 0,5 <b>Overo</b> Niveau D: 2	<b>Statutair</b> Niveau A: 1 (klasse 2) Niveau B: 0 Niveau C: 3,6 Niveau D: 0,8 <b>Contractueel</b> Gesco niv.C: 2 Niveau D: 0,5 <b>Overo</b> Niveau D: 1,8	13/09/2013
5	13,5		10,5	9,9	

Door de stad werden er de voorbije jaren enkele arbeidskrachten toegevoegd, via het systeem OVERO<sup>20</sup>, aan de politiezone: 2 niveaus D (een onderhoudsdame en arbeider). Binnen enkele jaren bereiken deze twee personeelsleden een pensioengerechtigde leeftijd waardoor zij de politiezone zullen verlaten. In de nieuwe personeelsformatie werd opgenomen dat deze personeelsleden zullen vervangen worden door contractuele personeelsleden zodat ook deze taken verder vervuld kunnen worden.

## 2.5.2 Organogram



<sup>20</sup> OVERO is opgericht als "vereniging conform de bepalingen van Hoofdstuk XII van de organieke wet op de OCMW's" met ingang van 1 januari 2003 met als enige deelgenoot het OCMW Ronse.

## **2.6 Beeld van de dienstverlening en de werking**

### **2.6.1 Uitvoering van de dienstverlening aan de bevolking**

#### **2.6.1.a Basisfunctionaliteiten**

De minimale werkingsnormen van de politiezones werden vastgelegd bij Koninklijk Besluit van 17-09-2001 tot “Vaststelling van de organisatie- en werkingsnormen van de lokale politie teneinde een gelijkwaardige minimale dienstverlening aan de bevolking te verzekeren” en de daaropvolgende ministeriële Omzendbrief PLP 10 van 09-10-2001 inzake de organisatie- en werkingsnormen van de lokale politie met het oog op het waarborgen van een minimale gelijkwaardige dienstverlening aan de bevolking.

Hiernavolgend worden alle basisfunctionaliteiten besproken die opgesomd worden in desbetreffende wetgeving. Telkens wordt toegelicht of de minimale werkingsnormen al dan niet gehaald worden en hoe de functionaliteiten georganiseerd worden.

#### **WIJKWERKING**

##### Definitie (KB 17/09/2001)

De functie wijkwerking bestaat in het aanbieden van een zichtbare, aanspreekbare en contacteerbare politiedienst, die in haar werking maximaal georiënteerd is op de behoeften en verwachtingen van haar omgeving. Deze functie wordt georganiseerd op basis van een geografische indeling van het grondgebied van de zone, rekening houdend met de lokale omstandigheden en de bevolkingsdichtheid. Als minimale werkings- en organisatienorm voor de uitvoering van deze functie geldt: 1 wijkagent per 4000 inwoners.

##### Wijkwerking in de PZ Ronse

De wijkdienst bestaat uit een hoofdinspecteur (teamchef) en acht wijkinspecteurs. Hierdoor wordt de minimale werkingsnorm met 1 wijkinspecteur per 3.200 inwoners (Ronse telt bijna 25.400 inwoners) gehaald. De lokale politie Ronse wil in de toekomst, naast het voldoen aan de minimale normen voor een gelijkwaardige dienstverlening, een nog meer zichtbare en aanspreekbare wijkpolitie uitbouwen.

Uit de Veiligheidsmonitor 2009 blijkt dat 57% van de respondenten zijn/haar wijkagent niet kent. Het nationaal gemiddelde dat zijn wijkagent niet kende was 50%. Uit het bevolkingstevredenheidsonderzoek 2011 blijkt zelfs dat amper 30% zijn/haar wijkagent kent. De wijkinspecteur zou een polyvalente medewerker moeten zijn die een “makkelijk” aanspreekpunt is voor de bevolking. Bij de planning van de diensten wordt hier nu reeds rekening mee gehouden door bvb. het inplannen van schooltoezicht tijdens de diensturen, het buiten rijden met de fiets (waardoor de zichtbaarheid verhoogt), ... . Om een zichtbare wijkpolitie uit te bouwen presteren de wijkinspecteurs geregeld avond- en weekenddiensten.

## **ONTHAAL**

### Definitie (KB 17/09/2001)

De functie onthaal bestaat uit het te woord staan van de burgers die zich, fysiek in persoon, telefonisch of schriftelijk tot de politiedienst wenden. Het antwoord bestaat ofwel uit een onmiddellijk gevolg aan de vraag, ofwel uit een doorverwijzing naar een interne of externe dienst, tot wie die persoon zich moet richten om een reactie op zijn vraag te bekomen. De toegankelijkheid van het onthaal wordt afgestemd op de noden en verwachtingen van de bevolking. Als minimale werkings- en organisatienorm voor de uitvoering van de fysieke toegankelijkheid geldt : 12 uur per dag.

### Onthaal in de PZ Ronse

Het centraal onthaalpunt is ondergebracht in het zonecommissariaat. De burger kon er van maandag tot donderdag terecht van 6 tot 21uur. Van vrijdagmorgen 6 uur tot zondagavond 21 uur was het onthaal doorlopend open. Buiten de openingsuren worden alle telefonische oproepen automatisch doorgeschakeld naar het Communicatie- en Informatiecentrum Oost-Vlaanderen (CICOV) te Gent. De burger die zich persoonlijk aanbiedt aan het commissariaat zal via een parlofoon eveneens in verbinding worden gesteld met het CICOV. Alhoewel het onthaal niet altijd 24u op 24u open is, blijft de minimumnorm gehanteerd. Het onthaal wordt tijdens de kantooruren (8u-12u & 13u-17u) waargenomen door een burgerpersoneelslid. Naast de behandeling/registratie van bepaalde meldingen staat het burgerpersoneel verder ook in voor het doorverwijzen van personen naar de juiste instantie, het bijhouden van afspraken, ... . Het tweede onthaal wordt waargenomen door een operationeel personeelslid. Hij/zij staat in voor de behandeling en registratie van de klachten.

## **INTERVENTIE EN ALGEMEEN TOEZICHT**

### Definitie (KB 17/09/2001)

De functie interventie bestaat erin om binnen een passende termijn een antwoord te bieden op elke oproep waarbij een politionele interventie ter plaatse noodzakelijk is. Deze functie wordt op permanente wijze binnen elke politiezone georganiseerd, rekening houdend met de frequentie en de aard van de oproepen, en inzonderheid de ernst en de dringendheid van het gevraagde optreden. Als minimale werkings- en organisatienorm voor de uitvoering van deze functie geldt: de inzet van minimum één interventieploeg gedurende 24 uur op 24 uur, aangevuld met een bijkomende ploeg, gedurende 84 uur per week.

### Interventie en algemeen toezicht in de PZ Ronse

De interventiedienst bestaat uit 1 Commissaris (het diensthoofd), 5 leden van het middenkader en 25 basiskaders. De vijf middenkaderleden nemen afwisselend de dagcoördinatie op zich tijdens de weekdagen (7u30 – 17u). Sommige basiskaders van de functionaliteit interventie voeren af en toe ook nog onthaaldiensten uit.



De interventieleden werken in shiften (6u – 13u, 13u – 21u, 21u – 6u). Tijdens elke shift zijn er twee ploegen beschikbaar. Op vrijdag- en zaterdagavond wordt er een bijkomende 'overlastploeg' voorzien. Deze moest helpen alle overlastfenomenen die het weekend met zich meebracht (boomcars, wildplassen, geluidsoverlast door jongeren die uitgaan, ...) onder controle te houden.

In het zonecommissariaat is er op de weekdays tussen 07u30 en 17u00 uur een officier van gerechtelijke politie (OGP) aanwezig. Deze kan zich indien nodig op het terrein begeven. Een officier van bestuurlijke politie (OBP), tevens OGP, is permanent bereikbaar en terugroepbaar om binnen de kortst mogelijke tijd zijn functie op te nemen.

Bepaalde basiskaderleden van de interventiedienst participeren aan de opdrachten inzake openbare orde en de gehypothekeerde capaciteit. De interventiedienst voert ook verkeersacties uit.

## **SLACHTOFFERBEJEGENING**

### Definitie (KB 17/09/2001)

Het wettelijk kader inzake de rol van de politiediensten naar slachtoffers en nabestaanden toe, wordt in verschillende teksten omschreven. De omzendbrief PLP 10 stelt dat de slachtofferbejegening integraal deel uitmaakt van de politionele opdrachten. Naast de algemene opdracht voor elke medewerker, dient ieder lokaal korps te beschikken over een gespecialiseerde medewerker, met als doel de politieambtenaren raad te geven en bij te staan bij het vervullen van hun opdrachten. Deze taak kan integraal aan een politieassistent of aan burgerpersoneel met een relevant diploma toevertrouwd worden. De gespecialiseerde medewerker moet permanent oproepbaar zijn of in voorkomend geval moet er voorzien worden in een samenwerking met andere zones.

### Slachtofferbejegening in de PZ Ronse

De lokale politie Ronse wil een kwalitatieve slachtofferbejegening verzekeren. Naast de directe bejegening in de vorm van adequate opvang, informatie en bijstand aan slachtoffers door alle leden van het operationele kader, wordt er voorzien in een systeem van 24-uren permanentie slechtnieuwsmelding. Binnen de zone is een personeelslid contacteerbaar en terugroepbaar om de slechtnieuwsmeldingen af te handelen. De politiezone beschikt over een gespecialiseerd medewerker die voor de medewerkers 8 uren opleiding per jaar geeft (of organiseert) in de materie slachtofferbejegening met als doel de medewerkers op de hoogte te houden van de materie, maar ook om een kwalitatieve slachtofferbejegening te blijven garanderen.

NORM: 1 gespecialiseerd medewerker continu terugroepbaar (eventueel via samenwerkingsakkoord): de norm wordt gedeeltelijk gehaald: er is in de zone een gespecialiseerd medewerker aanwezig, maar deze is niet permanent beschikbaar. Er is wel permanent een politieambtenaar oproepbaar inzake 'slechtnieuwsmelding'.

## **LOKALE OPSPORING EN LOKAAL ONDERZOEK**

### Definitie (KB 17/09/2001)

Diverse wettelijke bepalingen hebben betrekking op de functionaliteit 'lokale opsporing en lokaal onderzoek'. In de ministeriële omzendbrief PLP 10 wordt volgende definitie van de functionaliteit gegeven: het betreft het uitvoeren van daden van gerechtelijke opsporing en van gerechtelijk onderzoek naar feiten die conform artikel 5 paragraaf 3 van de WPA aan de lokale politie worden toegewezen.

De minimale werkingsnorm voor deze functionaliteit werd als volgt bepaald: wanneer het globale effectief van de politiezone kleiner is dan 230 manschappen (PZ Ronse = 58): 7% van het personeel van het effectief operationeel kader, met een minimale dagelijkse inzet op weekdays van een ploeg van twee personeelsleden.

### Lokale opsporing en lokaal onderzoek in de PZ Ronse

De lokale recherche Ronse bestaat uit 7 manschappen: 3 hoofdinspecteurs (waarvan één teamchef is) en vier inspecteurs. Twee inspecteurs beschikken over het diploma 'Officier van Gerechtelijke Politie'. Dit betekent dat **12,1 %** van het operationele kader, in principe voorbehouden wordt voor de uitvoering van de opdrachten die bij voorrang door de lokale politie worden ingevuld overeenkomstig artikel 5, derde lid van de wet van 5 augustus 1992 op het politieambt. Het diensthoofd neemt deel aan het rechercheoverleg georganiseerd door de Procureur des Konings. De dienst lokale recherche staat eveneens specifiek in voor het inwinnen van politieel relevante informatie. Buiten de kantooruren zijn er steeds 2 personeelsleden bereikbaar en terugroepbaar.

## **HANDHAVING VAN DE OPENBARE ORDE**

### Definitie (KB 17/09/2001)

Het vrijwaren en, in voorkomend geval, het herstellen van de openbare rust, veiligheid en gezondheid. Er zal hiertoe een officier van bestuurlijke politie permanent bereikbaar en terugroepbaar zijn, om zo binnen de kortst mogelijke tijd zijn functie te kunnen hernemen. Wat de normering betreft, stelt de PLP 10 dat de operationele noden erg verschillend kunnen zijn naar gelang de zone. Op permanente basis moet wel een OBP bereikbaar en terugroepbaar zijn.

### Handhaving van de openbare orde in de PZ Ronse

De lokale politie heeft steeds getracht om de openbare orde te handhaven en in voorkomend geval te herstellen in samenspraak met de betrokken partijen en de overheden vanuit een gemeenschapsgerichte aanpak met respect voor de grondwettelijke rechten en vrijheden van elke burger, met een bijzondere aandacht voor overlastproblemen. De lokale handhaving bestaat uit: alle manifestaties, gebeurtenissen, activiteiten die binnen het grondgebied van onze zone plaatsvinden en waarbij er een inzet/toezicht is van de politie.

### Federale ordehandhaving:

Voor de federale opdrachten wordt onze zone gesolliciteerd door de diensten van de Bestuurlijke Directeur-coördinator om personeel te leveren. Elke inzet wordt in manuren afgetrokken van onze kredietlijn. Op die manier tracht men een procentueel evenredige verdeling te bekomen voor de levering van gehypothekeerde capaciteit (HYCAP) tussen de zones. Naast HYCAP bestaat er ook nog een systeem van de arrondissementele solidariteit (ARROSOL). Hierbij leveren de zones van hetzelfde arrondissement personeel voor manifestaties die plaats vinden binnen het eigen arrondissement.

## **VERKEER**

### Definitie (KB 16/10/2009)

De functie verkeer bestaat voor de Lokale Politie uit het uitvoeren van de opdrachten bedoeld in artikel 16 van de wet van 05-08-1992 op het politieambt, op het grondgebied van de politiezone, met uitzondering van de autosnelwegen, waarvan het toezicht aan de federale politie toekomt.

Deze opdrachten worden met name geconcretiseerd door:

- het voeren van preventieve en repressieve acties inzake de naleving van de verkeersregels;
- de verkeersregeling in geval van ernstige en onverwachte verstoring van de mobiliteit;
- het vaststellen van verkeersongevallen;
- het verstrekken van advies aan de bevoegde overheden inzake mobiliteit en verkeersveiligheid.

De capaciteit die aan de uitoefening van deze functie wordt besteed, bedraagt minimum 8% van de totale werkcapaciteit binnen elke politiezone. Met het oog op de effectieve aanwending van deze capaciteit is elke politieambtenaar en -agent minstens in staat om, wanneer de omstandigheden zijn optreden vereisen, de taken te vervullen die deze functie inhoudt.

### Handhaving van de openbare orde in de PZ Ronse

De Lokale Politie Ronse heeft 2 agenten die permanent werkzaam zijn in deze functie. Eén Calog-medewerkster staat permanent in voor de administratieve afhandeling van de vaststellingen van verkeersinbreuken. Alle leden van de dienst interventie en wijk treden op inzake verkeer wanneer de omstandigheden hun optreden vereisen. De zone beantwoordt ruimschoots aan de gestelde minimumnorm.

Binnen de politiezone zijn er nog een **aantal andere operationele en ondersteunende diensten** aanwezig, maar deze “staan” niet op zichzelf. De diensten worden uitgeoefend door een aantal mensen die voor hun hoofdfunctie ingebed zijn bij een bepaalde basisfunctionaliteit (bvb. interventie). Onderstaand ziet u een overzicht, gebaseerd op de Morfologie 2011, van ondersteunende processen/diensten.

2011 Dienst	Aantal politieambtenaren			Aantal CALOG-medewerkers		
	Voltijds >80%	Deeltijds 50-80%	Af en toe <50%	Voltijds >80%	Deeltijds 50-80%	Af en toe <50%
Technopreventie	0	0	2	0	0	0
Milieu	0	0	1	0	0	0
Jeugd & gezin	0	0	5	0	0	0
Wapendossiers	0	0	1	0	0	0
Fietsteam	0	0	8	0	0	0
Motorrijders	0	0	6	0	0	0
Hondengeleider	0	1	0	0	0	0
Interne dienst Preventie o/h werk	0	0	0	0	0	1
Intern Toezicht	0	0	3	0	0	0
Communicatie	0	0	1	0	0	1
Beleid	1	0	2	0	1	0
Procesbegeleiding	0	0	1	0	0	0
Kwaliteit	0	0	6	0	0	1

### 2.6.1.b Opdrachten en taken van federale aard

Krachtens de artikelen 3, 61 en 62 van de Wet op de Geïntegreerde Politie (WGP) staat de Lokale Politie in voor sommige opdrachten van federale aard. Ingevolge artikel 36 WGP moet het Zonaal Veiligheidsplan de bijdrage opnemen van de Lokale Politie in de uitvoering van deze opdrachten.

Dwingende richtlijn	Rapportering
Ministeriële Richtlijn van 13-12-2001 inzake het verzekeren van de openbare orde in de hoven en rechtbanken, het overbrengen van gevangenen en het handhaven van de orde en de veiligheid in gevangenissen in geval van oproer of onlusten ( <b>MFO 1</b> )	Toepassing in functie van de noodwendigheden
Ministeriële Richtlijn van 03-04-2002 betreffende het personeel capaciteitsbeheer en het verlenen van versterking door de Lokale Politie bij opdrachten van bestuurlijke politie ( <b>MFO 2</b> )	PZ Ronse voldoet aan de verplichtingen. In 2011 werden 934,5 manuren gepresteerd als gehypothekeerde capaciteit (de kredietlijn bedroeg 1560 eenheden).
Ministeriële Richtlijn van 14-06-2002 betreffende het informatiebeheer inzake gerechtelijke en bestuurlijke politie ( <b>MFO 3</b> )	Er is 1 functioneel beheerder aangesteld en 1 assistent-functioneel beheerder.
Ministeriële Richtlijn van 04-12-2002 betreffende de federale opdrachten van beveiliging, toezicht en controle door de politiediensten in het kader van de regelgeving inzake de private veiligheid ( <b>MFO 4</b> )	Er gebeurt zonaal toezicht op de waardetransporten.
Ministeriële Richtlijn van 23-12-2002 betreffende de opdrachten van federale aard uit te oefenen door de Lokale Politie betreffende de opdrachten van bijzondere bescherming van personen en onroerende goederen ( <b>MFO 5</b> )	Er is een contactpersoon in de PZ Ronse voor het beheer van de "vitale punten"

Ministeriële Richtlijn van 09-01-2003 betreffende de werking en organisatie van de arrondissementale informatiekruispunten (MFO 6)	Er werd een convenant afgesloten met het AIK.
--	---

### 2.6.1.c Bijdrage aan het Nationaal Veiligheidsplan (NVP)

In het Zonaal Veiligheidsplan 2009-2012 werden volgende elementen uit het NVP 2008-2011 weerhouden als prioriteit:

- Diefstallen met geweld of gewapenderhand (ernstige geweldsmisdrijven)
- Verkeersongevallen met doden/gekwetsten (verkeersonveiligheid)
- Kwaliteit van het gerechtelijk werk (kwaliteitsvolle dienstverlening)

## 2.6.2 Interne werking

### 2.6.2.a Management van medewerkers

In het vorig ZVP had de politiezone de intentie om een gericht personeelsbeleid uit te bouwen. Het uitbouwen van een goed personeelsbeleid was geen evidente zaak. De ondersteunende dienst die dit beleid moest uitbouwen kampte de vorige jaren zeer vaak met een personeelstekort waardoor het beleidsmatig werken steeds naar de achtergrond werd geschoven. Het bestuur heeft zich in 2013 geëngageerd om 2 extra administratieve krachten bij aan te werven. Na aanwerving zou deze dienst meer ademruimte moeten hebben. Door aanwerving van deze extra burgerpersoneelsleden zal het streefcijfer van 16%-norm benaderd worden.

Op de nieuwe personeelsformatie werd een niveau B, consultant HRM voorzien die beleidsmatig ondersteuning kan bieden aan de adviseur. Om efficiënter en effectiever te kunnen werken, heeft de dienst nood aan een geïntegreerd IT-systeem (bv elektronisch aanvragen en goedkeuren opleidingen). De administratie doet extra inspanningen om beleidsbeslissingen, nota's, nieuwe regelgeving, ... te verspreiden onder het personeel. Na installatie van een citrixserver werd de PZ in de mogelijkheid gesteld om voor elk individueel personeelslid een eigen mailadres te creëren. Deze server biedt ook de mogelijkheid om in de toekomst een eigen intranet uit te bouwen. Door de aanwerving van een voltijdse ICT-assistent komt in de toekomst hiervoor tijd vrij.

Het aanwerven van nieuwe operationele medewerkers verliep in 2012-2013 niet meer van een leien dakje. De ligging van onze politiezone (puntje van Zuid-Oost-Vlaanderen, net aan de taalgrens) en het feit dat de stad Ronse een faciliteitengemeente is niet bevorderend voor een grote toestroom van medewerkers. Het moeilijkst om te vinden zijn hoofdinspecteurs.

De PZ is daarom van plan om een plan werving en onthaal van nieuwe medewerkers uit te werken met de RESOC-SERR Zuid Oost-Vlaanderen. Het onthaal van nieuwe medewerkers kan beter en meer gestructureerd.

Voor de PZ blijven gemotiveerde medewerkers belangrijk. Deze zijn de drijfveer van een goed werkende organisatie. Na de herstructurering van het korps werd de evaluatiecyclus op punt gesteld. De evaluaties zullen gebruikt worden als een instrument voor motivatie en ontwikkeling. Deze kunnen in de toekomst gekoppeld worden aan competentieprofielen. Door deze profielen zullen opleidingen gerichter kunnen gekozen worden en meer op maat van de medewerker en diens functie in de organisatie.

Als appreciatie naar het personeel wordt op regelmatige basis een activiteit voorzien bv. teambuilding, jaarlijks etentje per dienst, Sinterklaasfeest, attentie voor onderhoudspersoneel, een cadeau voor de langdurig zieken, een afscheidscadeau voor gepensioneerde medewerkers, welkomscadeau voor nieuwe medewerkers, ... .

De voorbije jaren nam de PZ grote sprongen voorwaarts in de uitbouw van een preventief veiligheidsbeleid. De zone wordt opgevolgd en bijgestaan door SOLVA. Bedoeling is dat deze begeleiding gehandhaafd blijft in de toekomst. In de voorbije cyclus vonden we twee nieuwe personeelsleden (een vrouw en een man) bereid om de functie van vertrouwenspersoon uit te oefenen. Na de nodige opleiding konden beiden hun functie opnemen.

Alle personeelsgebonden items worden een tweetal maal per jaar besproken met de vakorganisaties tijdens het basisoverlegcomité (BOC).

Intern de PZ gaat er maandelijks (behalve de zomermaanden) een overleg door tussen de diensthouders van de drie diensten en de teamchefs wijk en recherche om beleidsmatige zaken te bespreken en beslissingen te nemen. Eén van de wederkerende items is bespreking van de begroting.

Minstens vier maal per jaar organiseert het korps een personeelsvergadering. Tijdens deze vergadering worden verschillende items behandeld: nieuwe korpsnota's, nieuwe benoemingen/aanstellingen, interne richtlijnen, nieuwe wetgevingen, interne opleiding, ... .

Op regelmatige basis is er overleg tussen de korpschef en de burgemeester. Bedoeling is dat al deze overlegstructuren blijven bestaan gezien deze bijdragen aan een goede communicatie tussen verschillende partijen.

#### 2.6.2.b Management van middelen

De afgelopen jaren heeft de politiezone, door de inspanningen van het bestuur en de nieuwe korpschef, inzake werkingsmiddelen een grote sprong voorwaarts gemaakt. Het investeren in nieuwe middelen zorgde ervoor dat de personeelsleden hun taken efficiënter kunnen uitvoeren.

Op 1 mei 2010 verhuisden alle diensten van vier verschillende locaties naar 1 gebouw. Het gehuurde gebouw werd in de mate van het mogelijke door het bestuur aangepast en verbouwd naar de noden van de politie. In 2014 zal de stad Ronse eigenaar worden van het gebouw waardoor perspectief is voor verdere optimalisering van bepaalde ruimtes (bv gebrek aan een

degelijke archiefruimte, voldoende grote en verluchtbare kleedkamers voor de mannen en de vrouwen, ...).

Bij de verhuis werd ook het meubilair volledig vernieuwd. De verhuis en de installatie werd positief onthaald door het personeel en maakte het werken comfortabeler.

Jaarlijks wordt in onderling overleg met de diensthoofden en korpschef een begroting voor het daarop volgende jaar opgesteld. De voorgestelde aankopen worden grondig beoordeeld vooraleer deze voorgesteld worden aan het bestuur.

Naast een nieuwe huisvesting kreeg de politiezone nog verschillende bijkomende middelen waardoor de werking van de zone kon verbeterd worden. Volgende zaken werden de voorbije 5 jaren aangekocht:

- 2 nieuwe combi's VW Transporter;
- 1 nieuw voertuig voor de wijkdienst;
- 2 nieuwe BMW motoren;
- individuele kogelwerende vesten;
- radio's voor de motoren;
- individuele uitrusting openbare orde aangepast naar de normering;
- Livescan voor de opname van vingerafdrukken;
- Toestel om gsm-toestellen edm uit te lezen;
- citrixserver;
- nieuwe telefooncentrale;
- een bijkomende vaste radiopost;
- (bijna) volledige vernieuwing van pc's en printers;
- kopieer- en scantoeestellen;
- uitbreiding van de camerabewaking;
- volledig uitgeruste poetskarren;

Naar aanleiding van de nieuwe Salduz-wetgeving werd een consultatielokaal ingericht volgens de vereiste normeringen.

Het is de plicht van elk lid van de politiezone om als een goede huisvader om te gaan met het materiaal. Dit item blijft een aandachtspunt in de toekomst. Er zal door het diensthoofd van de administratie een meerjarenplan inzake investeringen opgesteld worden. Om de personeelsleden aan te moedigen met respect om te gaan met het voorziene materiaal zullen de nodige richtlijnen uitgewerkt worden.

Door de installatie van een citrixserver worden mogelijkheden geopend om een digitaal platform te ontwerpen zodat bestellingen en herstellingen digitaal kunnen aangevraagd en opgevolgd worden.

Het blijft een uitdaging in de volgende beleidscyclus om efficiënter om te gaan met de bestaande middelen. Enerzijds vanuit financieel oogpunt (besparen), maar anderzijds ook met als doelstelling om duurzamer om te gaan met de energie en de middelen.

### 2.6.2.c Management van processen

Zowel op operationeel vlak als op het vlak van logistiek- en personeels-beheer zijn er werkingsprocessen. Met het oog op uniformiteit en standaardisatie alsook op de opleiding van nieuwe medewerkers, zullen de belangrijkste processen de komende jaren uitgeschreven worden.

## 2.7 Samenwerking

De Politiezone heeft de afgelopen jaren een aantal samenwerkingsakkoord afgesloten met zowel politionele als niet-politionele partners.

### 2.7.1 Interzonale, bovenlokale en internationale politionele samenwerking

- Protocolakkoord inzake de implementatie van een crisiscel.
- Protocolakkoord arrondissementeel netwerk audiovisueel verhoor van minderjarigen.
- Protocol over de aanwending van bijzondere opsporingsmethoden, de inzet van DSU met gerechtelijke finaliteit, het CTI-gebeuren.
- Protocolakkoord inzake onderlinge steun bij langdurige recherche opdrachten.
- Protocolakkoord inzake de samenwerking tussen Federauto Oost-Vlaanderen en de politiediensten van de arrondissementen Gent, Dendermonde en Oudenaarde.
- Protocol inzake de samenwerking tussen politie en de gerechtsdeurwaarders in het arrondissement Oudenaarde.
- Overeenkomst betreffende het gebruik van de cellen van de politiediensten van het arrondissement Oudenaarde.
- Protocol logistieke steun tussen PZ Ronse en DirCo Oudenaarde.
- Lokaal protocol AIK .
- Protocol inzake de samenwerking tussen gerechtelijke overheden, de politiediensten en andere actoren, mogelijk slachtoffer van diefstallen gewapenderhand.
- Samenwerkingsprotocol met de politiezones van het arrondissement oudenaarde inzake Dringende Interventie Steun, PIP, STOER.
- Protocol inzake de organisatie van het arrondissementeel en nationaal politiealarm.
- Provinciaal samenwerkingsakkoord tussen De Lijn Oost-Vlaanderen en de geïntegreerde politie gestructureerd op twee niveaus in Oost-Vlaanderen betreffende het project “veilig op weg” in het openbaar vervoer.
- Richtlijnen inzake de mogelijke ontsnapping met hulp van buitenaf uit de gevangenis te Oudenaarde.
- Protocol inzake drugkits voor educatieve doelstellingen.
- Actieplan Horeca.
- Afsprakencharter tussen de Oost-Vlaamse Politieacademie en de politiezones in Oost-Vlaanderen.
- Provinciaal netwerk voor procesbegeleiders en beleidsmedewerkers.



## 2.7.2 Samenwerkingsakkoorden en protocols met niet-politionele partners

- Protocolakkoord tussen de PZ Ronse en de VZW Werken Glorieux met betrekking tot de bevoorrading van personen in arrest.
- Overeenkomst betreffende de veiligheid bij voetbalwedstrijden van KSK Ronse.
- Stappenplan kindermishandeling.
- Samenwerking met PISAD.
- Protocolakkoord tussen de PZ Ronse en de lokale apothekers.
- Horeca Convenant Ronse.
- Buurtinformatienetwerk "Unie der handelaars".
- Buurtinformatienetwerk "Kleve".
- Buurtinformatienetwerk "Germinal".
- Buurtinformatienetwerk "Europa".
- Buurtinformatienetwerk "Sparta".
- Buurtinformatienetwerk "Muziekbos".
- Buurtinformatienetwerk "Bedrijven".
- Protocolakkoord herstelbemiddeling.
- Arrondissementale Raad voor het slachtofferbeleid.
- Arrondissementale Raad Kindermishandeling.
- Welzijnsteam slachtofferbeleid.
- Welzijnsteam kindermishandeling.
- Werkgroep partnergeweld.
- Trimestrieel overleg met de allochtone gemeenschap.
- Vertegenwoordigers van de politiezone zetelen in verschillende stedelijke raden en commissies.

## 2.8 Synthese van de ingezette capaciteit (2012)

Basisfuncties – activiteiten - afwezigheden	Totaal aantal uren/dagen
Interventie	36 912 uren
Onthaal	8 614 uren
Wijk	3 533 uren
Verkeer	6 398 uren
Recherche	6 628 uren
Ordedienst lokaal	765 uren
Ordedienst bovenlokaal	359 uren
Opleiding – intern en extern	4 607 uren
Administratie	5 341 uren
Beleid	4 503 uren
Afwezigheden - Ziekte	1 226 dagen
Afwezigheden - Arbeidsongeval	67 dagen
Afwezigheden – Uitzonderlijk Verlof	623 uren

# Hoofdstuk 3 : Strategische doelstellingen

## 3.1 Vorig ZVP – evaluatie en te trekken lessen

In het Zonaal Veiligheidsplan 2009-2012 werden inzake veiligheid en leefbaarheid 3 strategische doelstellingen weerhouden. Op het vlak van de dienstverlening en de interne werking werden 2 strategische doelstellingen vooropgesteld.

### 3.1.1 Veiligheid en leefbaarheid

#### 3.1.1.a Diefstallen met geweld en/of gewapenderhand

*Geformuleerde doelstelling: We willen bijdragen tot het doen dalen van diefstallen met geweld en/of gewapenderhand door een geïntegreerde en integrale (ketengerichte) aanpak na te streven die er in bestaat, samen met partners, ontradende maatregelen te nemen, permanent in kaart houden van lokale potentiële daders, snel en adequaat reageren in geval van nieuwe feiten en het voorzien in een gepaste slachtofferbejegening, indien nodig doorverwijzen naar slachtofferbegeleiding.*

De problematiek werd in kaart gebracht door een aantal analyses van de feiten in tijd en ruimte. De daders verantwoordelijk voor de meeste feiten werden ook in kaart gebracht. In samenspraak met het Parket werden afspraken gemaakt voor een 'lik-op-stuk-beleid', wat geleid heeft tot een aantal snelle veroordelingen die een preventief effect hebben gehad op andere verdachten.

De impact van deze feiten op de slachtoffers in het bijzonder en op het onveiligheidsgevoel van de bevolking in het algemeen werd geduid. Via de preventiedienst werden tips verspreid naar de bevolking.

In de aanpak van het fenomeen werd zowel intern als extern met de verschillende partners overleg georganiseerd en afspraken gemaakt met betrekking tot de te volgen procedures.

In de opvolging en analyse van het fenomeen werd een alarmfunctie gebouwd die in geval van systematiek of herhaling aanleiding gaf tot georganiseerde lokale en bovenlokale acties en anoniem overlasttoezicht door de Lokale Recherche Dienst.

Er werd een kwaliteitscontrole in plaats gesteld voor de eerste vaststellingen, de processen-verbaal en de volledigheid van de onderzoeksdaten, in overleg met het Parket.

De slachtoffers worden systematisch doorverwezen naar de bevoegde diensten met vermelding in een vaste rubriek in het proces-verbaal.

### 3.1.1.b Alcohol- en middelenmisbruik

Geformuleerde doelstelling: *We willen bijdragen tot het doen dalen van aan alcohol- en middelenmisbruik gerelateerde misdrijven op en rond de uitgangsbuurt door:*

- *in een eerste tijd het probleem af te bakenen en in beeld te brengen;*
- *in een tweede tijd partners te betrekken en tot de oprichting van een overlegplatform te komen;*
- *vervolgens via dit overlegplatform tot afspraken te komen en procedures vast te leggen;*
- *een politieel actieplan op te stellen;*
- *opvolging te verzekeren en hierover te communiceren.*

De problematiek werd in kaart gebracht door een aantal analyses van de feiten op en rond de verschillende uitgangsbuurt (markt, station).

Zowel intern het politiekorps als extern met de horeca-uitbaters werd overleg georganiseerd. Dit heeft met de medewerking van de preventiedienst aanleiding gegeven tot het afsluiten van een samenwerkingsconvenant.

Er werd geen specifiek politieactieplan uitgewerkt maar minstens 4 maal per jaar werden gecoördineerde acties uitgevoerd.

In de uitgangsbuurt (Grote Markt, Kleine Markt, W. Churchillplein, Station en de verbindingswegen) werden in de periode januari 2009 – juni 2012 volgende cijfers geregistreerd:

- 4095 tussenkomsten
- 261 tussenkomsten waarbij de verdachte onder invloed was van alcohol
- 5 tussenkomsten waarbij de verdachte onder invloed was van drugs
- 2 tussenkomsten waarbij de verdachte onder invloed was van medicatie
- 114 tussenkomsten waarbij het slachtoffer onder invloed was van alcohol
- 1318 tussenkomsten gaven aanleiding tot het opstellen van een PV
- 95 tussenkomsten gaven aanleiding tot het opstellen van een GAS-PV

Van het aantal acties op initiatief van de politie werden geen cijfers bijgehouden.

### 3.1.1.c Verkeersongevallen met doden/gekwetsten

Geformuleerde doelstelling: *De politiezone Ronse zal bijdragen om de doelstellingen geformuleerd in de Staten-Generaal van de verkeersveiligheid inzake het doen dalen van verkeersdoden/slachtoffers, te halen door:*

- *preventieve en repressieve activiteiten in de verschillende deeldomeinen van de verkeersveiligheid (snelheid, alcohol, drugs in verkeer, ...) te ontwikkelen;*
- *bijzondere aandacht te besteden aan zwakke weggebruikers, inzonderheid fietsers en bromfietzers (zichtbaarheid, snelheid);*
- *een signaalfunctie te verzekeren naar de bevoegde overheden inzake weginfrastructuur.*

Wat de verkeersongevallen betreft, worden de cijfers sinds 1999 bijgehouden op straat- en kruispuntniveau. Waar nodig worden diepgaande analyses uitgevoerd teneinde de nodige voorstellen te doen naar de wegbeheerders. Dit heeft er toe geleid dat er op het grondgebied van Ronse momenteel geen zwarte punten of wegvakken zijn. Sedert 2010 vallen er geen verkeersongevallen met dodelijke slachtoffers meer te betreuren. Het aantal verkeersongevallen met gekwetsten is sedert 1999 gehalveerd waarmee de doelstellingen van de Staten-Generaal van de verkeersveiligheid werden bereikt. Het past om aandacht te besteden aan de betrokkenheid van zwakke weggebruikers in verkeersongevallen die bijna altijd met letsels gepaard gaan. Hun aantal is ook gedaald sedert 2008 maar er vielen in 2011 nog steeds 57 gekwetste zwakke weggebruikers (12 voetgangers, 15 fietsers en 30 bromfietzers) te betreuren.

De aandacht voor de zwakke weggebruikers werd onder meer geconcretiseerd in een overleg met de scholen, het geven van tips bij de aanvang van het nieuwe schooljaar en de aankoop van een verkeerspark voor de organisatie van verkeersveiligheidsdagen.

Naast een aantal reeds gerealiseerde dossiers, lopen er momenteel nog 4 bijkomende voor de aanleg van (verbeterde) fietspaden.

Een aantal infrastructurele aanpassingen waaronder de inplaatsstelling van vaste camera's en een zone 30 in de binnenstad hebben bijgedragen tot de daling van het aantal verkeersongevallen met doden en/of gekwetsten.

Er werd in de voorbije 4 jaren geen actieplan opgemaakt met een vooropgestelde jaarkalender van controles. Naast een aantal geïntegreerde verkeersacties, voerde de politiezone voornamelijk punctuele niet-gerichte controles uit die qua resultaten efficiënter blijken te zijn door hun korte tijdsduur.

Door een gebrek aan opgeleide medewerkers, werden bijna geen speekseltesten uitgevoerd ter gelegenheid van wegcontroles.

Bij elke vaststelling van een verkeersongeval dienen de vaststellers een alcoholtest af te nemen van de betrokkenen. In de periode 2009-2011 werden 158 positieve tests afgenomen waarvan 47 bij verkeersongevallen met lichamelijk letsel.

In de periode 2009-2011 werden 646 niet-gerichte controles uitgevoerd waaruit 300 positieve ademtesten resulteerden. Verder werden er 634 a-selectieve gerichte controles (30 positieve) en 339 selectieve gerichte controles (20 positieve) uitgevoerd.

In de periode 2009-2011 werden 1499 uren bemande snelheidscontroles uitgevoerd. Daarbij werden in totaal 610.755 voertuigen gecontroleerd waarvan 11.867 bestuurders werden geverbaliseerd (1,94%). Daarnaast waren 34.961 uren onbemande snelheidscontroles uitgevoerd waarbij 7.051.115 voertuigen werden gecontroleerd en 4798 bestuurders werden geverbaliseerd (0,63%).

## 3.1.2 Dienstverlening en interne werking

### 3.1.2.a kwaliteit van het gerechtelijk werk

*Geformuleerde doelstelling: Met betrekking tot deze strategische doelstelling werd onder de regie van de heer procureur des Konings een werkgroep opgericht met als taak: het optimaliseren en op elkaar afstemmen van de interne processen van politie en justitie die betrekking hebben op een kwaliteitsvolle gerechtelijke afhandeling. De methodologie zal door de werkgroep worden bepaald.*

De werkgroep Q staat onder de leiding van de Procureur en omvat een vertegenwoordiger van elke politiezone.

Eind 2009 richtte deze werkgroep de werkgroep GIBAO (Gerechtelijk Informatie Beheer Arrondissement Oudenaarde) op met vertegenwoordigers van de 5 politiezones, de Federale Gerechtelijke Politie, de Coördinatie- en Steundirectie en het Parket. De doelstelling was een arrondissementeel kenniscentrum te creëren voor alle gerechtelijke informatie. Een van de doelstellingen was wet- en regelgeving in een operationeel bruikbare vorm samen te vatten en ter beschikking te stellen van het personeel. Alle gevalideerde informatie wordt gepubliceerd op het arrondissementeel intranet CLIO.

Het intranet CLIO beoogt informatie aan te reiken m.b.t. documentatie, operationele richtlijnen en operationele informatie. Het systeem laat echter geen interactie toe. Daarom werd het project DIO opgestart dat staat voor: Dynamisch Informatiebeheer Oudenaarde. Dit project wil de link leggen naar het terrein en in een mobiele omgeving informatie bereikbaar maken en mogelijkheden inzake feedback realiseren.

Binnen de werkgroep Q werden een aantal kwaliteits-PV's uitgewerkt (Q-PV's) die de verbalisanten een vast stramien aanbieden met controlefuncties betreffende een aantal noodzakelijke elementen. Het gebruik ervan is gestart in maart 2012. Er werden ook een aantal afspraken gemaakt omtrent de kwaliteitscontrole van PV's door de lijnverantwoordelijken en de maximale doorlooptijd voor overmaking aan het Parket.

Binnen de werkgroep Q werd een procedure uitgewerkt voor de behandeling van PV's in materies die door het Parket normaal niet vervolgd worden (APO-2). De Politie zou zich beperken tot het opmaken van een vereenvoudigd proces-verbaal (VPV) en meer werken door bemiddeling. Na evaluatie werd de procedure weer afgeschaft door het niet bereiken van bepaalde doelstellingen.

De leden van de werkgroep Q hebben ook de implementatie van de SALDUZ-wetgeving voorbereid door de uitwerking van de noodzakelijke opleiding en van een aantal praktische procedures.

Momenteel werkt deze werkgroep rond het kwalitatief opsporingsonderzoek en de eerste vaststellingen.

### 3.1.2.b Interne en externe communicatie

Geformuleerde doelstelling: *We willen onze medewerkers, partners, overheden en de bevolking beter informeren over onze werking (wie zijn we, wat doen we), onze dienstverlening en de resultaten van ons optreden en de communicatie tussen de verschillende diensten en de medewerkers onderling optimaliseren.*

Tot op heden werd er (nog) geen communicatieverantwoordelijke aangesteld binnen de PZ Ronse. De korpschef nam en neemt deze taak voorlopig op zich.

In de loop van 2008 werd er een werkgroep 'communicatie' opgericht met vertegenwoordigers van de verschillende interne diensten. Deze heeft een elektronisch 'informatiekruispunt' uitgewerkt waarop zowel operationele als administratieve informatie wordt geplaatst zodat deze kan geraadpleegd worden door alle personeelsleden.

Er werd geen Communicatieplan uitgewerkt.

Er werd geen Jaarverslag opgesteld.

Er werd een website opgemaakt van de Politiezone Ronse welke werd geïntegreerd binnen deze van de stad Ronse.

Er werd geen Politiekrantje uitgewerkt.

Door een gebrek aan capaciteit werd de Verwelkomingsbrochure voor nieuwe personeelsleden nog niet afgewerkt.

In 2010 werd maandelijks een overlegvergadering georganiseerd met de diensthoofden van de politiezone. Na enige verwatering van het project werd dit door de nieuwe korpschef opnieuw ingesteld.

Ter gelegenheid van de opening van het nieuwe commissariaat heeft de politiezone op 02-05-2011 een Opendeurdag georganiseerd.

Er werd meer overleg met de verschillende partners (stadsdiensten, hulpverlening, apothekers, deurwaarders, ...) georganiseerd. Dit overleg is wel toe aan rationalisering en optimalisering.

De verwerking van de interne en externe post werd georganiseerd maar is eveneens aan rationalisering en optimalisering toe.

## **3.2 Strategische doelstellingen 2014-2017**

### **3.2.1 Synthese van de argumentatie**

Voor de bepaling van de strategische doelstellingen, werden op 28-09-2012 volgende bronnen voorgelegd, geanalyseerd en besproken in de Zonale Veiligheidsraad:

#### **3.2.1.a Objectieve bronnen:**

- de Lokale Veiligheidsdiagnostiek 2009 van de Preventieambtenaar Ronse
- het Politieel Arrondissementeel Veiligheidsbeeld 2011 van Oudenaarde
- het Politieel Zonaal Veiligheidsbeeld 2011 van de Politiezone Ronse
- de Criminaliteitsbarometer 2008-2012 van de Politiezone Ronse
- de Verkeersbarometer 2008-2011 van de Politiezone Ronse
- de Verkeersanalyse 2011 van de Mobiliteitsambtenaar Ronse
- het Nationaal veiligheidsplan 2012-2015
- de rapporteringen aan de Zonale Veiligheidsraad
- de prioritaire veiligheidsfenomenen 2013-2016 van het Parket Oudenaarde (voorgelegd en besproken op de Zonale Veiligheidsraad van 28-10-2013)

#### **3.2.1.b Subjectieve bronnen:**

- de analyse van de Veiligheidsmonitor 2008-2009
- het Bevolkingstevredenheidsonderzoek 2011 van de Politiezone Ronse
- het Medewerkerstevredenheidsonderzoek van de Politiezone Ronse
- het Partnertevredenheidsonderzoek van de Politiezone Ronse

#### **3.2.1.c Overleg Zonale Veiligheidsraad:**

- De heer Procureur des Konings van Oudenaarde
- De heer Burgemeester van de stad Ronse
- De Korpschef van de Politiezone Ronse
- De Bestuurlijk Directeur-coördinator van de Federale Politie Oudenaarde
- De Gerechtelijke Directeur van de Federale Politie Oudenaarde

## 3.2.2 Strategische doelstellingen

De Zonale Veiligheidsraad heeft op 28-09-2012 het eerste ontwerp van Politieel Veiligheidsplan besproken.

Tijdens het overleg van 28-10-2013 werden de prioritaire veiligheidsfenomenen 2013-2016 van het Parket Oudenaarde besproken.

De Procureur des Konings heeft gevraagd in de Zonale Veiligheidsplannen van het Gerechtelijk Arrondissement Oudenaarde maximaal te werken aan zone overschrijdende doelstellingen.

De Burgemeester benadrukt dat alle problemen de nodige aandacht moeten blijven krijgen in de reguliere werking.

De Korpschef maakt hierbij duidelijk dat de huidige beschikbare capaciteit van de Politiezone Ronse reeds onvoldoende is voor de recurrente diensten en er geen beleidsvrije ruimte is of kan vrij gemaakt worden. De vastgelegde strategische doelstellingen zullen in de uitvoering van de recurrente diensten projectmatig aandacht krijgen. De andere fenomenen die werden opgenomen in de zone overschrijdende doelstellingen zullen ook in de reguliere werking verder optimaal opgevolgd en behandeld worden.

Op het vlak van de veiligheid en leefbaarheid enerzijds en van de dienstverlening en interne werking anderzijds, werden aan de hand van de criteriamatrices volgende doelstellingen bepaald voor de periode 2014-2017:

### 3.2.2.a Veiligheid en leefbaarheid

#### 1 Productie, verkoop, gebruik en bezit van verdovende middelen

Productie, verkoop, gebruik en bezit van verdovende middelen is niet alleen een strafrechtelijke inbreuk maar veroorzaakt ook vooral veel overlast voor de maatschappij in het algemeen en de inwoners in het bijzonder. De gebruikers verstoren de openbare orde door lawaai, onveilig rijgedrag, lastig vallen van personen, ... en voor de aankoop worden andere feiten gepleegd zoals dealen, inbraken in voertuigen en woningen of diefstallen met geweld.

##### Geformuleerde doelstelling:

*De Politiezone Ronse zal tegen 2017 een geïntegreerde en integrale aanpak uitwerken door een gedetailleerde beeldvorming op te maken van het fenomeen en de aanverwante feiten, bij te dragen tot preventieve maatregelen door de externe partners, gerichte controles door de reguliere diensten, permanente opvolging door analyse en onderzoek en systematische doorverwijzing naar de betrokken externe partners.*

##### LEIDERSCHAP

- Duiden van de strategische doelstelling tijdens de korpsvergadering
- Aanduiden van een projectverantwoordelijke
- Bepalen van prioriteiten inzake doelwitten/doelgroepen
- Capaciteit voorzien binnen de reguliere dienst



#### STRATEGIE EN BELEID

- Beeldvorming en analyse van de drugsproblematiek
- Uitwerken van een actieplan met 3 pijlers:
  - Kwalitatieve informatieverzameling en exploitatie
  - Ontradende aanwezigheid
  - Controles op basis van de beschikbare informatie
- Permanente analyse in tijd en ruimte

#### MANAGEMENT VAN DE MEDEWERKERS

- Sensibilisering van alle medewerkers voor de problematiek
- Stimulering voor de opmaak van RIR
- Voorzien van noodzakelijke interne en externe opleidingen
- Rapportering intern en extern over de controles en resultaten

#### MANAGEMENT VAN DE MIDDELEN

- Voorzien van de noodzakelijke logistieke en financiële middelen

#### MANAGEMENT VAN DE PROCESSEN

- Bepalen van resultaatgerichte doelstellingen voor controles/acties
- Aflijnen van verder onderzoek in overleg met het parket
- Uitwerken van een efficiënte doorverwijsfunctie

#### PARTNERS

- PISAD
- DOR
- Preventieambtenaar Stad Ronse
- Scholen
- Parket Oudenaarde
- De Kiem – De spiegel

#### OPVOLGING

- Evolutie van de opgestelde RIR
- Behaalde resultaten
- Maandelijks activiteitenverslag
- Jaarverslag

## 2

### **Overlast**

Overlast is een breed begrip dat zowel onder strafrechtelijke inbreuken kan vallen als door de wetgeving op de Gemeentelijke Administratieve Sancties kan aangepakt worden

#### Geformuleerde doelstelling:

*De Politiezone Ronse zal tegen 2017 een geïntegreerde en integrale aanpak uitwerken door een gedegen beeldvorming, bij te dragen tot preventieve maatregelen door de externe partners, permanente aandacht door toezicht van de reguliere diensten, opvolging door analyse en onderzoek naar mogelijke oorzaken, systematische vaststellingen in combinatie met bemiddeling met het oog op duurzame oplossingen.*

#### LEIDERSCHAP

- Duiden van de strategische doelstelling tijdens de korpsvergadering
- Aanduiden van een projectverantwoordelijke
- Bepalen van prioriteiten inzake afhandeling
- Capaciteit voorzien binnen de reguliere dienst

#### STRATEGIE EN BELEID

- Sensibilisering aangiftebereidheid op het moment van de feiten
- Uitwerken van een resultaatgericht actieplan rond de verschillende vormen van overlast
- Permanente analyse in tijd en ruimte
- Sensibilisering van de belanghebbenden om tot een geïntegreerde oplossing te komen

#### MANAGEMENT VAN DE MEDEWERKERS

- Sensibilisering van alle medewerkers voor de problematiek
- Rapportering intern en extern over de controles en resultaten

#### MANAGEMENT VAN DE MIDDELEN

- Voorzien van de noodzakelijke logistieke en financiële middelen

#### MANAGEMENT VAN DE PROCESSEN

- Bepalen van resultaatgerichte doelstellingen voor controles
- Rapportering naar betrokken stadsdiensten

#### PARTNERS

- Gemeentelijke diensten
- Preventieambtenaar Stad Ronse
- GAS-ambtenaar
- Parket Oudenaarde
- BIN

#### OPVOLGING

- Evolutie van het fenomeen
- Behaalde resultaten van controle/acties
- Maandelijks activiteitenverslag
- Jaarverslag

### **3 Verkeersveiligheid**

Ook al daalde het aantal letselongevallen in Ronse de voorbije 4 jaren met ongeveer 10%, toch blijft onze politiezone op de tweede plaats in het arrondissement wanneer het aantal ongevallen wordt berekend volgens het aantal kilometers wegdek. Verkeersveiligheid neemt nog altijd een belangrijke plaats in onder de bezorgdheden van de bevolking. Zowel het Nationaal Veiligheidsplan als het parket van Oudenaarde beschouwen verkeersonveiligheid als prioritair aan te pakken problematiek.

### Geformuleerde doelstelling:

*De Politiezone Ronse zal tegen 2017 een geïntegreerde en integrale aanpak uitwerken door de permanente opvolging van de problematiek, bij te dragen tot preventieve maatregelen door de externe partners, raadgeving aan de betrokken externe partners, planmatige controles door de reguliere diensten en optimalisering van de vaststellingen.*

#### LEIDERSCHAP

- Duiden van de strategische doelstelling tijdens de korpsvergadering
- Draagvlak creëren voor verkeersonveiligheid
- Aanduiden van een projectverantwoordelijke
- Capaciteit voorzien binnen de reguliere dienst

#### STRATEGIE EN BELEID

- Beeldvorming en analyse van de verkeersonveiligheid
- Uitwerken van resultaatgericht actieplan m.b.t. toezicht en controle
- Permanente analyse van de verkeersongevallen in tijd en ruimte

#### MANAGEMENT VAN DE MEDEWERKERS

- Sensibilisering van alle medewerkers voor de problematiek
- Voorzien van noodzakelijke interne en externe opleidingen
- Rapportering intern en extern over de controles en resultaten

#### MANAGEMENT VAN DE MIDDELEN

- Voorzien van de noodzakelijke logistieke en financiële middelen

#### MANAGEMENT VAN DE PROCESSEN

- Opstellen van de planning van controles en acties
- Bepalen van resultaatgerichte doelstellingen voor controles/acties
- Opstellen van een stuurbord

#### PARTNERS

- Wegbeheerders
- Verkeerscommissies
- Mobiliteitsambtenaar Ronse
- Parket Oudenaarde
- Federale controle- en politiediensten

#### OPVOLGING

- Evolutie van de verkeersongevallen
- Evolutie van de verkeersinbreuken
- Maandelijks activiteitenverslag
- Jaarverslag

### 3.2.2.b Dienstverlening en interne werking

#### 1 **Kwalitatieve dienstverlening**

In het raam van de vorige Zonale Veiligheidsplannen werd onder de regie van de Procureur des Konings een start genomen met de verbetering van de kwaliteit van de taken van gerechtelijke politie. De werking van de werkgroep Q wordt in die zin verder gezet. De kwaliteit van de vaststellingen en van de processen-verbaal moet nog verbeterd worden.

Ook de kwaliteit van de contacten met de belanghebbenden bij onze dienstverlening verdienen een permanente aandacht en moeten verder verbeterd worden.

##### Geformuleerde doelstelling:

*De Politiezone Ronse zal tegen 2017 de kwaliteit van haar dienstverlening in het algemeen en van haar vaststellingen in het bijzonder evalueren en verbeteren met het oog op de verhoging van de tevredenheid van haar belanghebbenden en de effectieve vervolging van de plegers van overlast en criminaliteit door haar externe partners.*

##### LEIDERSCHAP

- Duiden van de strategische doelstelling tijdens de korpsvergadering
- Bewustmaking van de procesgerichte aanpak en het belang van kwaliteit
- Aanduiden van een projectverantwoordelijke

##### STRATEGIE EN BELEID

- Beeldvorming en analyse van de huidige kwaliteit
- Uitwerken van processen
- Permanente opvolging van evolutie van kwaliteit en doorlooptijden

##### MANAGEMENT VAN DE MEDEWERKERS

- Sensibilisering van alle medewerkers voor procesgericht werken
- Stimulering van de verantwoordelijkheid van de leidinggevenden
- Stimulering van de individuele verantwoordelijkheid
- Voorzien van noodzakelijke interne en externe opleidingen

##### MANAGEMENT VAN DE MIDDELEN

- Voorzien van de noodzakelijke logistieke middelen

##### MANAGEMENT VAN DE PROCESSEN

- Uitschrijven van de verschillende processen
- Opstellen van een sturbord

##### PARTNERS

- Stadsbestuur Ronse
- Parket Oudenaarde
- Klanten

##### OPVOLGING

- Evolutie van de klachten
- Maandelijks activiteitenverslag
- Jaarverslag

## 2 Informatiegestuurde Politiezorg (IGPZ)

De in de vorige 2 Zonale Veiligheidsplannen vooropgestelde verbetering van de interne en externe communicatie dient gerealiseerd en gekaderd te worden in de principes van de IGPZ.

### Geformuleerde doelstelling:

*De Politiezone Ronse zal tegen 2017 haar interne en externe communicatie organiseren en structureren volgens de principes van de Informatiegestuurde Politiezorg met het oog op de verbetering van haar efficiëntie en effectiviteit.*

### LEIDERSCHAP

- Duiden van de strategische doelstelling tijdens de korpsvergadering
- Aanduiden van een projectverantwoordelijke

### STRATEGIE EN BELEID

- Uitwerken van een intranetsite (communicatieplatform)
- Uitwerken van een (vernieuwde) website
- Uitwerken van een communicatiestrategie

### MANAGEMENT VAN DE MEDEWERKERS

- Sensibilisering van alle medewerkers voor de noodzaak van informatiedoorstroming en de kwaliteit van informatie
- Voorzien van noodzakelijke interne en externe opleidingen
- Rapportering intern en extern over onze werking

### MANAGEMENT VAN DE MIDDELEN

- Voorzien van de noodzakelijke logistieke middelen

### MANAGEMENT VAN DE PROCESSEN

- Bepalen van resultaatgerichte doelstellingen
- Bepalen van kwaliteitsbewaking

### PARTNERS

- medewerkers
- opdrachtgevers
- klanten
- externe partners

### OPVOLGING

- Korpsvergadering
- Maandelijks activiteitenverslag
- Jaarverslag

## Hoofdstuk 4 : Communicatiebeleid

Zoals vermeld in de handleiding voor de opmaak van het Zonaal Veiligheidsplan 2009-2012 is een goede communicatie essentieel voor elke organisatie: zonder een goede communicatie met haar omgeving kan de politie haar doelstellingen niet verwezenlijken. Dit geldt voor zowel voor de externe partners als voor de eigen medewerkers.

In de vorige Zonale Veiligheidsplannen (2005-2008 en 2009-2012) werd vastgesteld dat de externe communicatie moest geoptimaliseerd worden. In oktober 2006 ging onder leiding van CGL een positiebepaling door in de zone. Na deze positiebepaling werd een top 10 van problemen opgemaakt die, volgens mate van belangrijkheid, zouden aangepakt moeten worden. Communicatie (zowel intern als extern) stond op de tweede plaats. Ook uit andere uitgevoerde bevestigingen (bevolkingstevredenheidsonderzoek, medewerkers tevredenheidsonderzoek en partners en de Veiligheidsmonitor 2008) kwam de communicatie steeds als probleem naar voren. De zone besefte terdege dat communicatie een probleem is dat moet aangepakt worden en wenste hiervoor inspanningen te doen in de toekomst. De zone profileerde zich te weinig naar de buitenwereld.

Onderstaand wordt weergegeven welke lessen de politiezone trok inzake de externe en interne communicatie de afgelopen jaren (2009-2012) en welke initiatieven zij wenst te nemen in de toekomst om haar interne en externe communicatie te verbeteren.

### 4.1 Externe communicatie

Bij de opmaak van het huidig Zonaal Veiligheidsplan, werden een aantal bevestigingen uitgevoerd bij de belanghebbenden van de politiewerking. Deze bevestigingen bevatten ook een aantal vragen over de communicatie van de politiezone.

#### 4.1.1 Te trekken lessen over de externe communicatie van het politiebeleid 2009-2012

Zoals reeds werd vastgesteld in punt 3.1.2.b zijn een aantal doelstellingen op het vlak van externe communicatie niet of weinig verwezenlijkt:

- Communicatieplan
- Jaarverslag
- Publicatie van de resultaten naar de bevolking (enkel maandelijks verslag op website)
- Welkomstbundel voor nieuwe inwoners
- Betere profilering in de media (aangevangen met nieuwe Korpschef)
- Efficiënt behandelen van in- en uitgaande post

##### 4.1.1.a Bevolkingtevredenheidsonderzoek (eind 2011)

Ongeveer 65% van de respondenten zijn voldoende tot zeer tevreden over de *verspreiding van informatie over de bereikbaarheid van de Politie*. Dit is een verbetering van 12% t.o.v. 2008. De oprichting van een website van de politie en de ingebruikname van het nieuwe commissariaat, hebben dit vermoedelijk in de hand gewerkt.

Over de *verspreiding van informatie over politiewerking en -resultaten* zijn nog steeds meer dan 44% van de respondenten ontevreden. Tot op heden beperkte de verspreiding van informatie over de werking en de resultaten zich tot het maandelijks verslag van de activiteiten van de politiezone welke gepubliceerd werden op de website.

#### 4.1.1.b Personeelstevredenheidsonderzoek (eind 2011)

80 % is zeer tevreden over de hoeveelheid informatie die over de politie wordt verspreid. Over de verspreiding van informatie over de resultaten is slechts 70% zeer tevreden. Het personeel van de politiezone vraagt een betere profilering van de werking en resultaten naar de partners en bevolking toe.

#### 4.1.1.c Veiligheidsmonitor 2008

Uit de veiligheidsmonitor blijkt dat de Ronsenaar tevreden is over de verkregen informatie over de activiteiten van de Politiezone. Sedert de bevraging in 2004 is het percentage respondenten die tevreden zijn gestegen van 49,8% tot 51,8% in 2006 en tot 58,8% in 2008.

### 4.1.2 Doelstellingen inzake externe communicatie van het politiebeleid 2014-2017

Uit de analyse van de huidige toestand is gebleken dat de externe communicatie nauwelijks of weinig is verbeterd. Zowel in het raam van de Gemeenschapsgerichte Politiezorg (GGPZ) en de Informatiegestuurde Politiezorg (IGPZ) als in het raam van de Optimale Bedrijfsvoering (OBV) is dit van kapitaal belang. Ze zal uitgewerkt en geoptimaliseerd worden met het oog op verantwoording en partnerschap (GGPZ), doelbepalend en doelgericht (IGPZ) en met het oog op transparantie, samenwerking en continue verbetering (OBV).

Er zal een communicatieplan worden uitgewerkt waarin volgende elementen zullen worden opgenomen ter verwezenlijking:

- Opstellen van een Jaarverslag over de werking en de resultaten van de Politiezone ten behoeve van alle partners (overheden, bevolking, ...).
- Review van de maandelijkse resultaten die aan de partners (overheden, bevolking, ...) worden gegeven (behoeftebepaling).
- Samenstellen van een Welkomstbundel voor nieuwe inwoners met nuttige informatie over de werking van de Politiezone Ronse.
- Betere profilering van de politiewerking in de media.
- Efficiënte verwerking van de in- en uitgaande post.
- Trimestriële informatie over de politiewerking in INZICHT (wijkinspecteurs, acties, aandachtspunten, ...).

## 4.2 Interne communicatie

Bij de opmaak van het huidig Zonaal Veiligheidsplan, werden ook de medewerkers bevroegd. Deze bevraging bevatte ook een aantal vragen over de communicatie intern de politiezone.

### 4.2.1 Te trekken lessen over de interne communicatie van het politiebeleid 2009-2012

Zoals reeds werd vastgesteld in punt 3.1.2.b zijn een aantal doelstellingen op het vlak van interne communicatie niet verwezenlijkt:

- Communicatieplan
- Intranet
- Politiekrant voor de personeelsleden
- Persoonlijke mail voor elk personeelslid
- Optimaliseren briefingmomenten

### 4.2.2 Doelstellingen inzake interne communicatie van het politiebeleid 2014-2017

Uit de analyse van de huidige toestand is gebleken dat ook de interne communicatie weinig is verbeterd. Ook hier is dit in het raam van de Gemeenschapsgerichte Politiezorg (GGPZ), de Informatiegestuurde Politiezorg (IGPZ) en van de Optimale Bedrijfsvoering (OBV) van kapitaal belang. Ze zal uitgewerkt en geoptimaliseerd worden met het oog op verantwoording en partnerschap (GGPZ), doelbepalend en doelgericht (IGPZ) en met het oog op transparantie, samenwerking en continue verbetering (OBV).

In het communicatieplan zullen volgende elementen worden opgenomen ter verwezenlijking:

- Opstellen van een Jaarverslag over de werking en de resultaten van de Politiezone.
- Review van de maandelijkse resultaten die ook aan de medewerkers zullen worden meegedeeld (behoeftebepaling).
- Samenstellen van een Verwelkomingsbrochure voor de nieuwe medewerkers met nuttige informatie over de werking van de Politiezone.
- Uitbouwen van een intranet voor de interne administratieve en operationele informatie, richtlijnen, ....
- Voorzien van een persoonlijke mail voor elk personeelslid.
- Optimaliseren van de operationele briefingmomenten.



## Hoofdstuk 5 : Goedkeuring van het ZVP

De leden van de Zonale Veiligheidsraad hebben zich op 28-10-2013 akkoord verklaard met het Zonaal Veiligheidsplan 2014-2017 van de Politiezone RONSE.

Leden van de Zonale Veiligheidsraad	handtekening
<b>Luc DUPONT</b> Burgemeester – voorzitter Stad RONSE	
<b>Geert MERCHIERS</b> Procureur des Konings Parket OUDENAARDE	
<b>Patrick BOEL</b> Korpschef Politiezone RONSE	
<b>Christiaan DRIESKENS</b> Bestuurlijk coördinator Arrondissement OUDENAARDE	
<b>Frank DE WEVER</b> Gerechtelijk Directeur a.i. FGP OUDENAARDE	

## **Hoofdstuk 6 : Actieplannen en projecten**

Zullen vanaf 2014 uitgewerkt worden.

## Lijst van de afkortingen

ABB	Agentschap Binnenlands Bestuur
AIK	Arrondissementeel Informatie Kruispunt
AK	Agentenkader
ANG	Algemene Nationale Gegevensbank
APO	autonoom politieel onderzoek
ARROSOL	Arrondissementele solidariteit
BIN	buurtinformatienetwerk
BK	Basiskader
BOC	Basis Overleg Comité
BTO	Bevolkingstevredenheidsonderzoek
CALOG	Administratief en logistiek kader
CGL	Directie van de Relaties met de Lokale Politie
CGO	Directie Operationele Politie Informatie van de Federale Politie
CICOV	Communicatie- en Informatiecentrum Oost-Vlaanderen
CLIO	Central Linked Intranet Oudenaarde
CP 1	omzendbrief 1 Community Policing
CP	Commissaris van Politie
CTI	Cel voor Telefonie en Informatie
DIO	Dynamisch Informatiebeheer Oudenaarde
DIRCO	Bestuurlijke Directeur-coördinator
DIRJUD	Gerechtelijk Directeur
DIS	dringende interventie steun
DOR	drugoverleg Ronse
DSU	Directie Gespecialiseerde Eenheden
EFQM	European Foundation for Quality Management
FGP	Federale Gerechtelijke Politie
GAS	gemeentelijke administratieve sancties
GESCO	gesubsidieerde contractuelen
GGPZ	Gemeenschapsgerichte Politiezorg
GIBAO	Gerechtelijk Informatie Beheer Arrondissement Oudenaarde
GO	Gemeenschapsonderwijs
HYCAP	gehypothekeerde capaciteit
IGPZ	Informatiegestuurde Politiezorg
KB	Koninklijk Besluit
M-V-W	Missie-visie-waarden
MFO	Ministeriële richtlijn Federale Opdrachten
MK	Middenkader
MOF	Misdrijf omschreven feit
NVP	Nationaal Veiligheidsplan
NWWZ	Niet-werkende werkzoekende
OBP	officier van bestuurlijke politie
OGP	officier van gerechtelijke politie
OBV	Optimale Bedrijfsvoering
OK	Officierenkader
OVERO	Openbare Vereniging Ronse
PAB	Politieel Arrondissementeel Beeld
PIP	Politie Interventie Plan
PISAD	Provinciaal Interbestuurlijk Samenwerkingsverband Aanpak Drugs

PLP	omzendbrief Lokale Politie
POS	Problematische opvoedingssituatie
PTO	Personeelstevredenheidsonderzoek
PZ	Politiezone
RIR	informatierapport
STOER	Steun Team Onverwachte Evenementen en Rampen
SVR	Studiedienst Vlaamse Regering
TIO <sup>3</sup>	centrum voor Ondernemerschap, Opleiding en Ontmoeting met focus op Textiel en Innovatie
VPV	Vereenvoudigd Proces-verbaal
VVI	verkeersveiligheidsindex
VZW	vereniging zonder winstoogmerk
WGP	Wet op de Geïntegreerde politie
WPA	Wet op het Politieambt
ZVP	Zonaal Veiligheidsplan

# BIJLAGEN

