



Ken jij je wijkinspecteur?
12% minder inbraken in 2014
10% minder ongevallen in 2014
10% minder fietsdiefstallen in 2014

Beste lezer,

Graag biedt politie Schelde-Leie u een nieuw nummer aan van de jaarlijkse politiekraant. Vorig jaar eindigde ik mijn voorwoord met de overtuiging dat we - mits een goede samenwerking - positief kunnen verder bouwen aan een nog betere politiewerking ten dienste van onze inwoners.

En ik mag dan ook starten met een positieve noot: het aantal inbraken, ongevallen en fietsdiefstallen is in 2014 gevoelig gedaald. En de eerste tendens voor 2015 toont ons dat we de ingeslagen weg blijven volgen.

Samen met zijn manschappen blijft korpschef Pascal Maes consequent inzetten op een optimale preventieve aanpak, ontrading en bestrijding van inbraken.

Ook de BIN-werking is bijzonder actief en blijft groeien in onze politiezone. De samenwerking tussen de vele vrijwilligers, BIN-coördinatoren, de politie en de gemeentebesturen loopt goed. En zoals u verder kan lezen, komen de aangekondigde ANPR-camera's er nog dit jaar. Bovendien starten we met een eigen gespecialiseerd team woninginbraken als extra ondersteuning aan onze interventieploegen en onze recherche.

Ook wat betreft het terugdringen van het aantal verkeersongevallen zet onze politie zijn beste beentje voor. De vele verkeerscontroles en sensibiliserende acties zijn er om de weggebruiker ertoe aan te zetten om zich verantwoordelijk te gedragen op de weg.

Ook op het vlak van fietsdiefstallen werden de nodige successen geboekt. Vooral aan de stations kregen we een significante daling van het aantal fietsdiefstallen, tot 60 %. Fietsen labelen en de samenwerking met Fietspunt lijkt zijn vruchten af te werpen.

Het werk van een politieman of -vrouw is buitengewoon veelzijdig en divers; op pagina 4 geven we u bij wijze van voorbeeld een overzichtje van wat er zich in één week afspeelt binnen onze politiezone.

Aarzel nooit beroep te doen op onze politiemensen wanneer u dit nodig acht, zij zijn er voor u!

Agnes Lannoo-Van Wanseele
Voorzitter politiecollege Schelde-Leie



Politie

Schelde-Leie

PolitielInfo is een jaarlijkse uitgave van politiezone Schelde-Leie: De Pinte, Gavere, Nazareth en Sint-Martens-Latem.
V.U.: Agnes Lannoo-Van Wanseele, voorzitter politiecollege PZ Schelde-Leie, Florastraat 19, 9840 De Pinte. © PZ Schelde-Leie, 2015.

KEN JIJ JE WIJKIN

Melissa Sobrie
0491 35 41 29

Thierry Verbiest
0491 35 41 19

Kurt Verschelden
0491 35 41 20

Jean-Pierre Coorevits
0491 35 41 16

Katrien Dhont
0491 35 41 17

Wim Vandenbroecke
0491 35 41 18

SPECTEUR?



WijkWijzer: interactieve welkomstbrochure

De WijkWijzer is een preventiebrochure voor nieuwe inwoners. Ze wordt afgegeven door de wijkspecteur bij elke nieuwe inschrijving. In de brochure steken ook alle contactgegevens van de eigen wijkspecteur.

Het is een 52 paginavullende verzameling van veiligheidstips tegen inbraak, diefstal, in het verkeer,... Een bewaarboekje dat vlot leesbaar en nuttig is voor alle leeftijden.

Een primeur voor de politie: de WijkWijzer wordt ondersteund door de Layar-applicatie. Hierdoor word je met een simpele scan met je smartphone doorverwezen naar interessante links, contactgegevens op onze website,...

Je kan de WijkWijzer downloaden op scheldeleie.be.



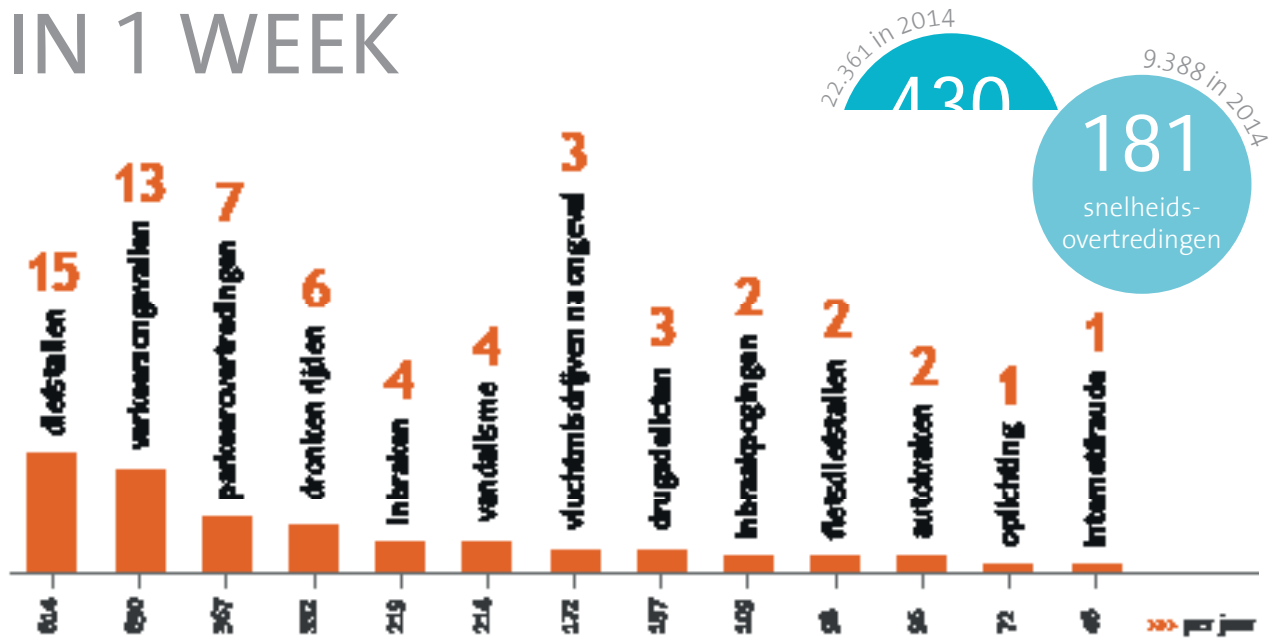
zoek je
wijkspecteur
op www.scheldeleie.be

De wijkspecteur zorgt in jouw wijk voor orde, rust en veiligheid. Hij of zij is het eerste aanspreekpunt bij buurtproblemen.

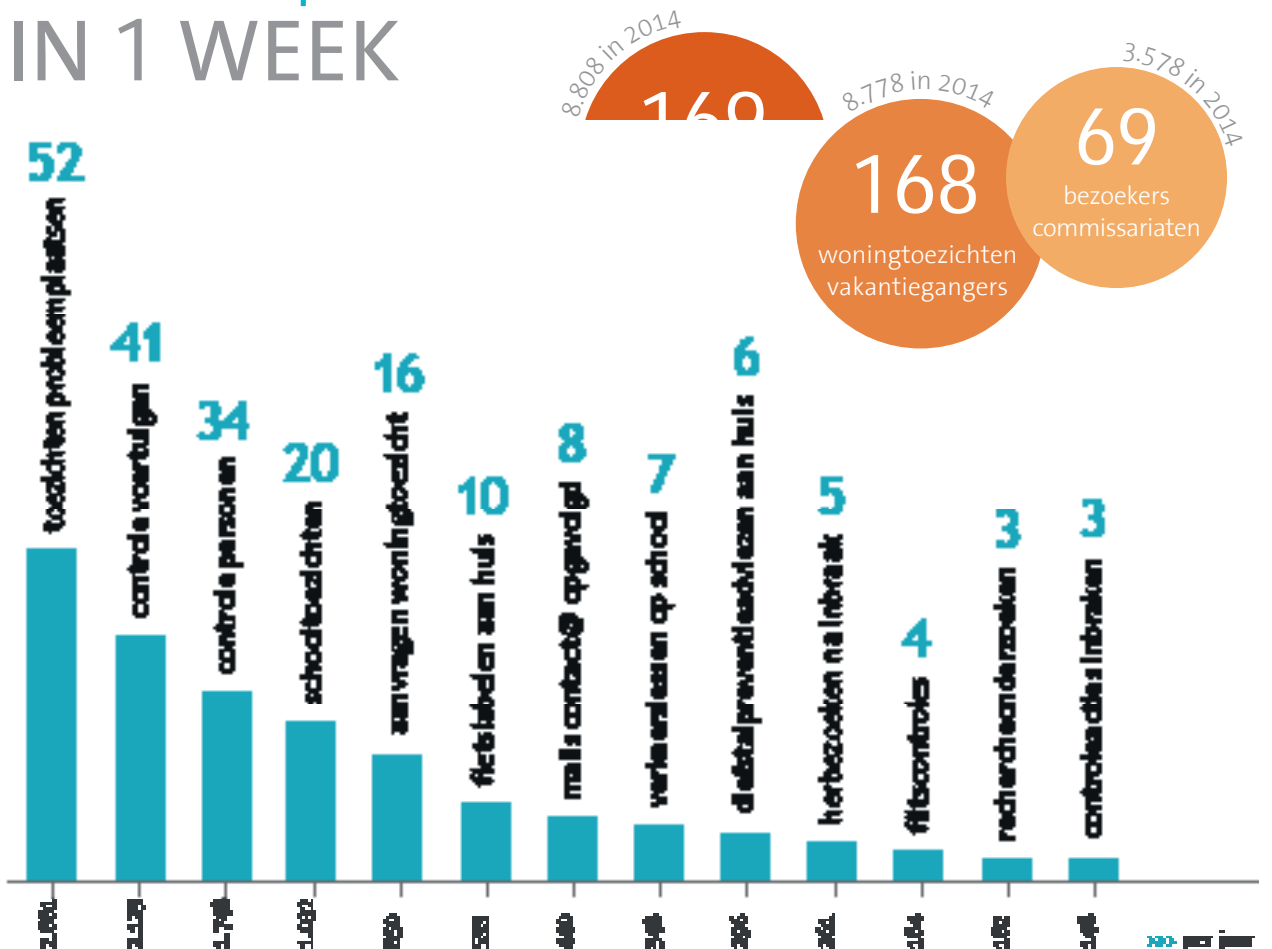
Weet je niet wie je wijkspecteur is?

Surf naar scheldeleie.be en zoek op welke wijkspecteur verantwoordelijk is in je straat. Aarzel niet hem of haar te contacteren met kleine of grote vragen.

Dit gebeurde in onze politiezone... IN 1 WEEK



Dit deed de politie... IN 1 WEEK



SUCCESSSEN IN 2014



Een **arrestatie** is het ontnemen van de bewegingsvrijheid van een verdachte door de politie. Dat kan in opdracht zijn van een politieoverheid, de procureur des Konings of een onderzoeksrechter en voor maximum 24 uur.

Een **aanhouding** kan enkel als er ernstige aanwijzingen zijn voor een zwaar misdrijf en als de openbare veiligheid in het gedrang kan komen. Dit wordt bepaald door het gerechtelijk onderzoek en gebeurt in opdracht van de onderzoeksrechter. Een bevel tot aanhouding kan voor maximum 5 dagen.



Wietplantage ontmanteld na inval in Vurste
16/01/2014

Inbrekers gevat in De Pinte
27/01/2014

Twee verdachten gevat in Nazareth
Inbrekersmateriaal aan boord
12/01/2014

Twee inbrekers opgepakt in Latem
MET HULP VAN TWEE MOEDIGE DAMES
14/02/2014

Twee inbrekers opgepakt in Nazareth
'VERSCHANST IN DE DAKGOOT'
18/02/2014

Inbrekers opgepakt in Zulte
03/04/2014
"De interventieploeg van politie Schelde-Leie kwam de collega's van Deinze-Zulte bijstaan en kon de dieven oppakken toen ze op een dak waren geklonnen."

Vier verdachten opgepakt in Nazareth
JUWELEN EN GROTE SOM AANGETROFFEN
18/02/2014

Autodief gevat in Nazareth
'BOORDDOCUMENTEN GESTOLEN AUTO OP ZAK'
14/03/2014

Politie arresteert 3 verdachten met vals geld
UITGEGEVEN IN GAVERSE HANDELSZAAK
05/08/2014

Celstraf voor kweken van cannabis
"Vijf mannen zijn gisteren veroordeeld tot celstraffen tot 40 maanden omdat ze in de Leenstraat in Vurste een grootschalige cannabisplantage hadden opgezet."
04/06/2014

3 verdachten aangehouden in De Pinte
"De auto werd doorzocht en er werd een laptop gevonden die eerder die avond werd gestolen in Gent. De verdachten konden ook gelinkt worden aan 2 autokraken in Gent."
13/08/2014

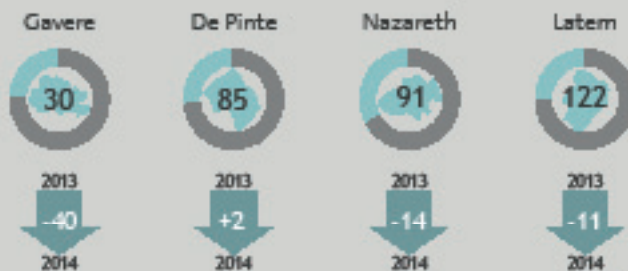
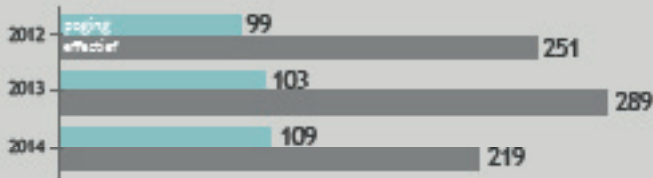
Gavere opgeschrikt door grootscheepse zoekactie
VERDACHTE INBRAAK
KLEMGEREDEN EN GEVAT
09/08/2014

3 inbrekers gevat dankzij opmerkelijke burger in Latem
"Iets verdachts? Twijfel nooit en bel snel 101!"
13/11/2014

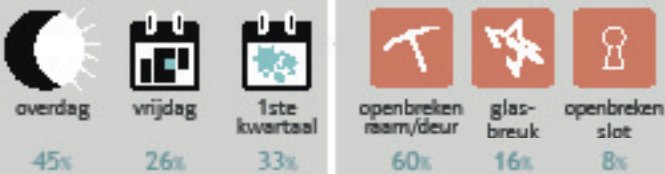
Gevatte verdachte blijft aangehouden
GELINKT AAN INBRAAKPOGING IN GAVERE
11/08/2014

INBRAKEN 2014 IN CIJFERS

Hoe vaak werd er ingebroken?



Wanneer & hoe het meest?



Wat doen we aan preventie?



Iets verdachts? Bel altijd 101!



= aantal telefoontjes per jaar naar de 101-centrale, specifiek voor een melding van een verdacht persoon of voertuig in onze politiezone

12% MINDER INBRAKEN

In 2014 werd er 328 keer ingebroken in onze politiezone. Dat is een daling met 64 feiten t.o.v. 2013. Dit kunnen we vooral op het conto schrijven van de effectieve inbraken, het aantal inbraakpogingen bleef gelijk.

NIEUW IN 2014

73 extra controleacties

We organiseerden 73 extra anti-inbrakencontroles, dus **bovenop onze reguliere inbrakenacties**. Dit doen we elk jaar, in de donkere wintermaanden. We speuren dan naar geseinde personen en voertuigen. Daarnaast zorgt dit 'meer blauw op straat' voor een ontrafend effect bij inbrekers.

Geen inbraken op '1dagniet'

In december namen we deel aan de **nationale actie '1dagniet'**: een dag waarop we samen de strijd aanbonden tegen inbraken. De eindbalans van onze bijdrage: we controleerden 2.262 voertuigen, 14 mensen bleken gekend bij de politie, 2 stonden geseind. En nog belangrijker, we kregen die dag geen melding binnen van een inbraak.

Onze tien wijkinspecteurs gingen in hun wijk van deur-tot-deur. Ze kropen in het hoofd van een inbreker en gingen na of de huizen voldoende beveiligd bleken. Wie thuis was, kreeg een woordje uitleg. Wie niet, kreeg een checklist met verbeterpunten in de bus.

Je kon '1dagniet' in real-time meevolgen op Twitter en Facebook: welke controles, waar, met welk resultaat,...



Het aantal aanvragen voor **diefstalpreventieadvies** - we verwerkten er 223 in 2014 - steeg met 20% (186 in 2013).

838 inwoners deden een beroep op **afwezigheidstoezicht** door de politie. Dat is een stijging met 8,4% (773 in 2013).

BIN-enquête een succes

Samen met de BIN-hoofdcoördinatoren organiseerden we in 2014 een enquête onder de BIN-leden. We peilden naar hun mening over de BIN-organisatie en de samenwerking met de politie. 1.236 leden vulden de enquête in.

De teneur van de uitkomst bleek grotendeels positief. Een aantal verbeterpunten die aan bod kwamen:

- * De BIN-leden vragen naar een jaarlijkse infovergadering. Een dergelijke ledenvergadering wordt nu al in Sint-Martens-Latem gehouden.
- * In 2015 willen we de BIN-leden beter informeren over de manier waarop de politie een BIN opstart. Aansluitend willen we inzetten op sensibilisering rond "Wat te doen na een BIN-oproep".
- * In 2015 investeert de politie in het geven van feedback na de opstart van een BIN.
- * **Uit de enquête blijkt dat een minderheid van de BIN-leden diefstalpreventieadvies bij de politie heeft aangevraagd.** Omdat zij een sleutelrol spelen in de preventie van inbraken, is het belangrijk dat zij gestimuleerd worden om mee het belang van diefstalpreventieadvies te verspreiden in hun buurt.

90% van de stukken die de politie terugvindt, kan niet terugbezorgd worden aan de eigenaar!

Noteer daarom de serienummers en kenmerken van je waardevolle spullen.

Download hiervoor de handige invullijst op www.scheldeleie.be (inventaris waardevolle voorwerpen.pdf).

DE PLANNEN VOOR 2015

Maximale BIN-dekking

Onze politiezone telt begin 2015 **30 BIN's en 2 BIN-Z** (zelfstandigen en kmo's). En we zetten de komende maanden nog in op een verdere dekking:

- * In Nazareth komt er nog één BIN bij. Zo zullen in 2015 Nazareth en Eke volledig voorzien zijn van BIN's.
- * In De Pinte worden de drie bestaande BIN's uitgebreid én komen er twee bij in 2015. Dan zal ook De Pinte volledig gedekt zijn.
- * Eind 2015 wordt de uitbreiding van de BIN's in Zevegem gepland.
- * Latem en Deurle zijn nu al volledig gedekt door BIN's.
- * In Gavere wordt in 2015 ingezet op het aanzwengelen van de BIN-werking.

8 ANPR-camera's in 2015

In 2015 plaatsen we op acht locaties camera's in de vier gemeenten van onze politiezone. Ze zijn een waardevol instrument in onze **strijd tegen criminaliteit en inbraken**.

De camera's worden geplaatst op de in- en uitvalswegen (N60, N35, N43,...). Ze zijn uitgerust met een ANPR-systeem (= automatische nummerplaat herkenning) dat razendsnel informatie doorgeeft en verwerkt.

We rekenen enerzijds op het afschrikkingseffect op inbrekers en anderzijds zullen ze ons bijstaan in ons opsporingswerk naar dadergroepen. Belangrijk detail: de camera's worden niet ingezet om snelheid te controleren.

Gespecialiseerd team woninginbraken

In 2015 starten we met een team dat **gespecialiseerd** is in de eerste vaststellingen, sporenopname, buurtonderzoek,... na een inbraak.

Het team woninginbraken zal extra ondersteuning bieden aan onze interventieploegen en recherche in het opsporen van inbrekers.

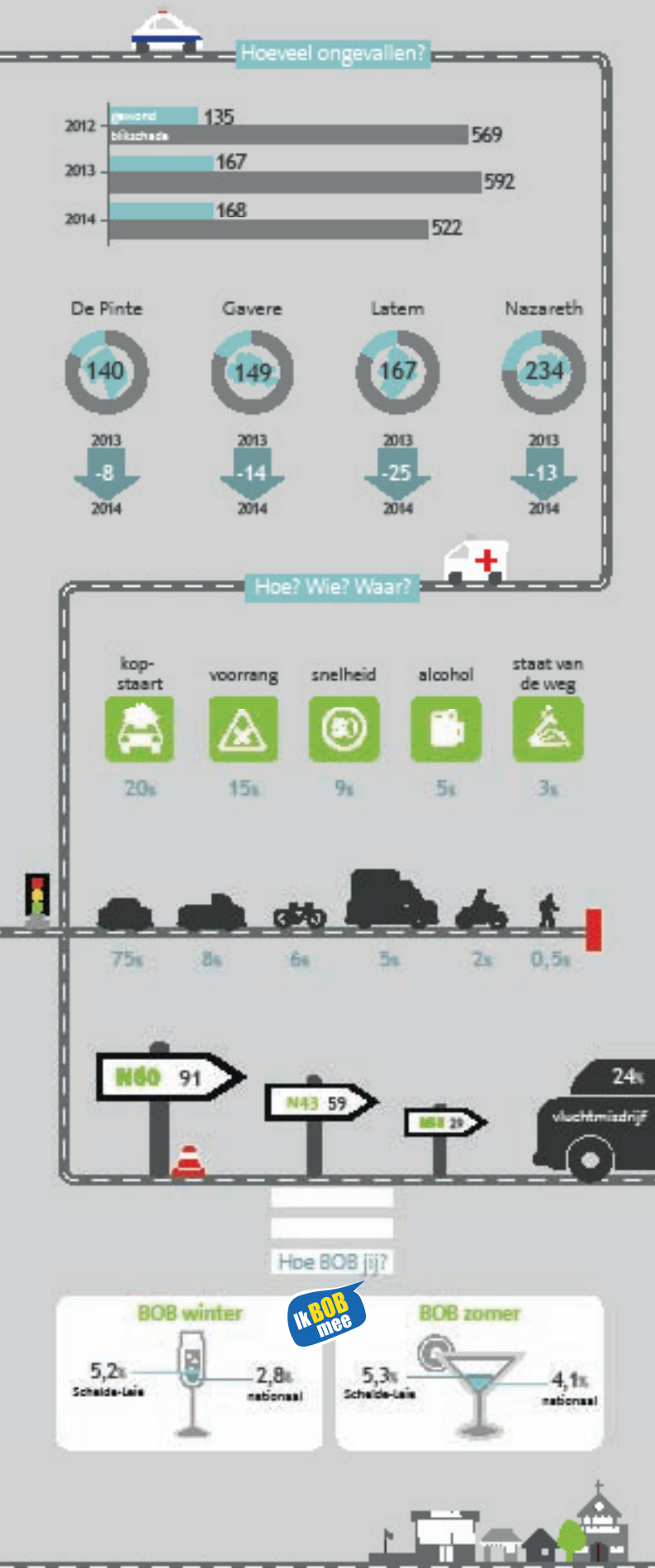
AANVRAAG DIEFSTALPREVENTIEADVIES

Laat je gratis adviseren en maak vandaag nog een afspraak met onze diefstalpreventieadviseur:

- * Bel naar 09 321 76 60 (kantooruren).
- * Mail naar melissa.beulens@pzschedeleie.be.
- * Laat je gegevens achter in het politiecommissariaat >>>

naam:
 gemeente:
 tel/gsm:
 e-mail:

VERKEER 2014 IN CIJFERS



10% MINDER ONGEVALLEN

Er gebeurden in onze politiezone 690 ongevallen in 2014. Dat is een mooie daling t.o.v. 2013 (759). De keerzijde is dat het aantal ongevallen met gewonden zo goed als gelijk gebleven is (166). We betreuden ook 2 doden.

Snelheidscontroles

In 2014 organiseerden we 184 snelheidsacties, goed voor ruim 150.000 voertuigen. 9.334 bestuurders reden te snel (6,1%). Een stijging van 1,2 % vergeleken met 2013. Van 144 snelheidsduivels werd het rijbewijs onmiddellijk ingetrokken, 110 onder hen op de N60!

De gewestwegen (N60, N35,...) nemen één derde van de verkeersongevallen voor hun rekening (244). De N60 blijft ons grootste zorgenkind, met 4,2 % overtredders.

Alcohol- en drugscontroles

In 2014 organiseerden we 37 controleacties rond alcohol en drugs. 6,8 % van de bestuurders had teveel gedronken. 165 chauffeurs bleken onder invloed van drugs.

Tijdens de BOB-campagnes deden we extra inspanningen om dronken bestuurders te vatten:

* BOB-winter: 1.311 controles, 68 beboet (5,2%), 9 rijbewijzen ingetrokken.

* BOB-zomer: 2.289 controles, 121 beboet (5,3%), 21 rijbewijzen ingetrokken.

Controles op boorddocumenten

In 2014 organiseerden we 82 controleacties rond boorddocumenten. In 106 gevallen bleek er iets mis met de inschrijving van het voertuig en 235 bestuurders hadden geen geldig rijbewijs. 138 voertuigen waren niet verzekerd en 185 niet gekeurd.

273 chauffeurs reden al gsm'end en werden daarvoor beboet. 314 droegen geen gordel.

Controles op zwaar vervoer

Tijdens 8 controleacties werden 117 vrachtwagens gecontroleerd. 26 bestuurders waren niet in orde met hun rij- en rusttijden en vervoersdocumenten.



Meer dan boetes

De (nieuwste) verkeersregels, veilig te voet, dodehoekes, rijden met de elektrische fiets... Van de kleuterklas tot de seniorenraad deden ze een beroep op de deskundige uitleg en praktijkoefeningen van de verkeersdienst. Daarenboven zet agente Gerda jaarlijks bijna **3.000 leerlingen** op weg, met theoretische en praktische verkeerslessen.

In 2014 organiseerden we ook **opleidingen voor gemachtigde opzichters**. 16 mensen behaalden hun brevet en zetten dagelijks hun beste beentje voor aan de schoolpoort. Ook de wijkinspecteurs voeren regelmatig toezicht uit aan de scholen. Zij kijken vooral toe op het foutief en gevaarlijk parkeren.

Om het verkeer voor alle weggebruikers in goede banen te leiden, geeft onze verkeersdienst regelmatig **advies** aan uitvoerders van wegenwerken, de gemeentediensten,...

Tot slot staat onze verkeersdienst ook altijd paraat om uit te rukken als er plotse **verkeersproblemen** gesignaleerd worden.

NIEUW IN 2014

Onbemande controle gewestweg N60

Sinds de tweede helft van 2014 beschikken we op de N60 over twee kruispunten met onbemande camera's: aan de Grenadierslaan en Stationsstraat/N35. Deze digitale camera's betekenen een flinke tijdsbesparing qua gegevensverwerking.

Met deze camera's willen we vooral de roodrijders vatten, maar ook overdreven snelheid wordt geregistreerd en beboet.



Volg jij ons al op twitter & facebook?

PZScheldeLeie

Hoe worden flitsplaatsen bepaald?

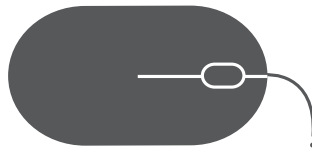
Waar en wanneer er geflitst wordt in onze zone wordt niet alleen bepaald door de ongevallencijfers en preventieve metingen. We krijgen ook vaak klachten van inwoners over snelheidsduivels in hun straat.

Maar wat doet de politie daar precies mee?

*Eerst gaan we ter plaatse met ons **analysestoestel** meten hoe ernstig de overtredingen zijn, op verschillende tijdstippen en dagen. Enkel zo kunnen we **objectief** oordelen of er inderdaad een probleem is. Pas als blijkt dat de toegestane snelheid merkkelijk en veelvuldig wordt overschreden, starten we met **snelheidscontroles**.*

*Een groot deel van onze controles en de resultaten ervan kondigen we aan op onze **website, Twitter en Facebook**.*

DE JUISTE KLIK!



Word niet persoonlijk

Wees zuinig met persoonlijke informatie: zet nooit je wachtwoord, telefoon-, rekening- of rijksregisternummer op het internet. Criminelen kunnen hiermee een nepaccount aanmaken in jouw naam.

Alles wat je online zet, blijft online. Zet je privacy settings aan en deel foto's en informatie alleen met vrienden en familie die je ook kent in de 'echte' wereld.

Praat online niet met mensen die je niet kent. Soms doen mensen zich voor als iemand anders.

Plaats geen vakantieplannen op sociale media. Inbrekers lezen misschien mee!

46
aangiftes
in 2014

Toch slachtoffer van internetfraude?

Kwam je terecht op een site met misleidende informatie? Ontving je via e-mail ongewenste reclame of een frauduleus voorstel? Zag je kinderporno op een site? Maak een melding op www.ecops.be.

eCops is een online Belgisch meldpunt waar je misdrijven op of via het internet kan rapporteren.

Word je ondanks alle voorzorgen toch slachtoffer van internetcriminaliteit, doe dan aangifte bij de politie. Dit kan in elk commissariaat.

Het internet is meer dan een fantastische bron van informatie. We surfen om te spelen, te babbelen, te shoppen,... En - net als in 'het echte leven' - pas je goed op met wie en hoe.

1 Software up-to-date

Houd je beveiligingssoftware up-to-date op al je apparaten: smartphones, tablets en pc's. Update je internetbrowser en installeer goede antivirussoftware. Beveilig ook je mobiele toestellen. Ze bevatten veel persoonlijke gegevens, zoals e-mails, foto's, apps,... en zijn vaak gemakkelijk te kraken.

2 Beveiligde WIFI

Beveilig je WIFI-netwerk thuis met een wachtwoord. Zo kan niemand gebruik maken van je draadloos internet.

3 Hoax in de prullemand

Stuur nooit fopberichten door van het type kettingbrief, geluksbrenger of financiële pyramide, oproep tot solidariteit, virusalarm,... wie de afzender ook is. Ze zorgen voor verwarring en verzadigen de netwerken.

4 Weg met wat je niet kent

Wees waakzaam voor links en bijlagen als je de afzender niet kent. Ze kunnen schadelijke codes bevatten. Open nooit bijlagen met extensies zoals .pif, .com, .bat, .exe, .vbs, .lnk. Als je zelf bestanden als bijlage verstuurt, kies dan voor het meest 'inactieve' formaat, zoals een PDF.

5 Desactiveer ActiveX of Java

Activeer ze enkel sporadisch als het echt nodig is en je zeker bent dat de site betrouwbaar is. Ze bieden interessante functies maar brengen ook veiligheidsrisico's met zich mee.

6 Maak back-ups

Maak regelmatig een kopie van alle gegevens. Met een back-up kan je verder werken en ben je geen unieke informatie kwijt.

Politie waarschuwt voor Microsoft oplichters

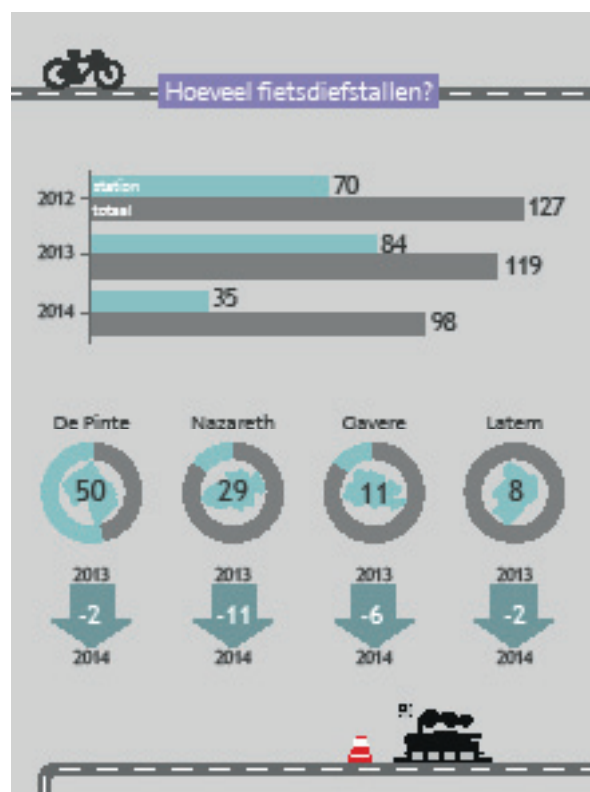
"Oplichters geven zich aan de telefoon uit voor Microsoft-medewerkers en bellen voor een zogezegd computerprobleem. Ze laten je naar een bedrieglijke site surfen en proberen zo vertrouwelijke gegevens te ontfutselen".
15/04/2014

Valse mails politie in omloop

"Aan de ontvangers worden gevraagd om een achterstallige boete meteen online te betalen via bancontact. Het gaat om een e-mail van oplichters, die gebruik maken van het logo van de politie en een vals e-mailadres".
06/01/2015

10% MINDER FIETSDIEFSTALLEN

In 2014 registreerden we een fikse daling van de fietsdiefstallen in onze politiezone, nl. van 119 naar 98. Dit heeft alles te maken met de 60% minder fietsdiefstallen aan de stations!



NIEUW IN 2014

Nauwe samenwerking met Fietspunt

In mei 2014 werd het Fietspunt aan het station van De Pinte officieel geopend. Politie Schelde-Leie werkt hier nauw mee samen, voornamelijk in de strijd tegen de fietsdiefstallen.

Wat is een Fietspunt?

- * Fietspunten stimuleren het gebruik van de fiets in combinatie met het openbaar vervoer. Ze bieden daarvoor fietsdiensten aan in de directe omgeving van drukke mobiliteitsknooppunten.
- * Je kan er terecht om een tweewieler te huren.
- * Fietspunten doen eenvoudige fietsherstellingen volgens het 'thuiskom' principe; m.a.w. ze zorgen ervoor dat je met je fiets op een veilige en reglementaire wijze thuis geraakt. Voor grotere herstellingen moet je naar de fietshandelaar.

Samenwerking met de politie

De medewerkers van het Fietspunt doen een aantal keer per dag hun ronde in de stationsomgeving, onderhouden de fietsstallingen, ruimen zwerfvuil op en zorgen ervoor dat alle fietsen ordelijk gestald staan.

Foutief gestalde fietsen worden vastgelegd met een slot van Fietspunt en krijgen een label omgehangen dat de eigenaar verwittigt.

Fietsen die achtergelaten werden, de weesfietsen, worden ondergebracht bij de politie.

533

fietsen
gelabeld in
2014

Registreer je fiets op scheldeleie.be

Fietsregistratie schrikt immers kandidaat-dieven af en het is voor ons het enige herkenningsteken om de eigenaar op te sporen. Dit is een **gratis dienst** van politie Schelde-Leie.

Hoe werkt het?

- * Vul op www.scheldeleie.be een aanvraag in voor fietsregistratie.
- * De aanvraag wordt automatisch verwerkt en doorgestuurd naar je wijkinspecteur.

- * Je wijkinspecteur neemt contact op voor een afspraak. Hij of zij komt dan thuis langs met het label om de fiets(en) te registreren.
- * Je krijgt ook een fietspas om de kenmerken van de fiets te bewaren. Word je fiets gestolen, dan breng je deze info mee naar de politie.

Geen internet?

Vraag naar een fietsregistratieformulier op je wijkcommissariaat.



25/02/2014 Huldiging moedige Latemnaars voor hulp aan de politie



26/03/2014 Nieuw bij politie Schelde-Leie: vind-ons-leuk op Facebook



16/04/2014 Opvolging verzekerd: bezoek van politiekamp Idee Kids



07/09/2014 Ritje op de politiemoto of toertje rond het verkeerspark op de Spielstraat in De Pinte



07/10/2014 100ste verjaardag van de slag bij de Edemolen (Nazareth), een bijzondere jubileumviering



13/11/2014 Elk jaar present op de Superprestige in Gavere

POLITIEZONE SCHELDE-LEIE

De Pinte, Gavere, Nazareth, Sint-Martens-Latem

- Florastraat 19, 9840 De Pinte
- 09 321 76 60
- contact@pzschedde-leie.be
- www.scheddeleie.be
- www.twitter.com/PZScheldeLeie
- www.facebook.com/PZScheldeLeie
- www.scheddeleie.be/nieuwsbrief