



Jaarverslag 2015
Lokale politie Dilbeek

Inhoudstafel

VOORWOORD

OPERATIONELE RESULTATEN

■ Reguliere werking

Onthaal van onze klanten

Interventies op het terrein

Vrijheidsberovingen en opsluitingen in doorgangscellen

Wijkwerking

Politionele informatie

Handhaving openbare orde

Slachtofferbejegening

Verkeersveiligheid

■ Resultaten van onze actieplannen

Actieplan verkeer

Actieplan diefstallen in gebouwen en uit voertuigen

Actieplan intrafamiliaal geweld

■ Felicitaties en klachten

■ Maatschappelijke resultaten

INTERNE WERKING

■ Welke richting gaan wij uit met onze organisatie?

Visie, missie, waarden

Organigram

■ Hoe bepalen wij ons beleid, onze doelstellingen?

Beleidsvoorbereiding en beleidsbepaling

■ Ons medewerkersbeleid

Invulling kader

Inzet medewerkers

Afwezigheden en opleiding

■ Over welke middelen konden wij beschikken?

Financiën en materiaal

■ En wat brengt de toekomst?

Projecten in de pijplijn

CONTACTGEGEVENS

Verantwoordelijke uitgever: Arnoud Vermoesen, Stationsstraat 292, 1700 Dilbeek

Redactie: Romy Vandeweghe, Sophie Schuddinck

Foto's: Chrystle Dassonville, Georges Vandezande, Erik Van Den Brande

VOORWOORD

Beste lezer,

Voor het eerst mag ik u in het voorwoord bij een jaarverslag begroeten als nieuwe korpschef van de politiezone Dilbeek. Hoewel ik er zelf nog niet bij was op dat moment, ben ik toch verheugd om u hierbij een overzicht te geven van onze werking tijdens 2015.

Het was alweer geen eenvoudig jaar voor de lokale politie. De boodschap die we op 15 januari 2015 op ons intranet plaatsten, heeft voor een groot stuk de werking en de inzet van het daaropvolgende jaar bepaald. De aandachtspunten waarvan sprake hadden onder meer tot gevolg dat heel wat geplande verkeersacties niet meer konden worden uitgevoerd. De resultaten van ons verkeersactieplan hadden hier uiteraard onder te lijden. In de loop van het jaar werd het dreigingsniveau naar politie opgetrokken tot niveau 3 en in 2016 zelfs tot niveau 4. Eens te meer lijkt de internationale problematiek zich te vertalen naar het lokale niveau. De lokale politiediensten situeren zich hoe langer hoe meer in een spanningsveld waarbij ze in eerste instantie een gemeenschapsgerichte politiezorg moeten blijven aanbieden (bereikbaar en aanspreekbaar zijn, in de maatschappij staan,...) in een context van een veranderende, polariserende maatschappij waarbinnen het steeds moeilijker wordt om een volledig beeld te bewaren van wie zich met welke bedoelingen op hun grondgebied begeeft.

2015 was ook het jaar waarin het dossier 'werkdruk' vorm heeft gekregen en tot een doorbraak heeft geleid. Onze zone kampte al enkele jaren met een paar structurele tekorten in haar bezetting. Dit kwam met name door enkele functieprofielen die moeilijk konden worden ingevuld. Daarnaast waren er functieprofielen die voorzien waren in de tweede fase van de kaderuitbreiding, waaraan hoge nood was, maar die door besparingen nog niet ingevuld konden worden. De korpsleiding is in dialoog getreden met het gemeentebestuur en kon tot een akkoord komen om zes functies van de tweede fase in de begroting van 2016 op te nemen. Het ging hierbij om operationele functies van agenten-, basis- en middenkader. Met andere woorden: we wilden meer mensen op het terrein. Op dit moment ziet het er naar uit dat tegen eind 2016 alle opgestelde functies ingevuld zullen zijn. Laat ons hopen dat we met die boodschap het jaarverslag van volgend jaar zullen kunnen inleiden!

Wij wensen u veel leesplezier.

Arnoud Vermoesen
Korpschef PZ Dilbeek

Bericht op intranet op 15 januari 2015:

Aan alle medewerkers (operationeel én administratief en logistiek personeel):

OCAD (Coördinatie Orgaan voor Dreigings Analyse) heeft op 9 januari 2015 naar aanleiding van de terroristische aanslagen in Parijs voor mogelijke bedreigingen gewaarschuwd. Daarop heeft het Federale Crisiscentrum, ofschoon het dreigingsniveau 2 onveranderd bleef, de politiediensten aanbevolen om meer waakzaam te zijn voor de commissariaten en de wapeninstructie.

Het nemen van maatregelen om over de veiligheid van alle personeelsleden te waken, is de verantwoordelijkheid van ieder personeelslid in het algemeen en van de leidinggevenden in het bijzonder. Dit betekent dat permanent een evaluatie moet worden gemaakt van het veiligheidsrisico, in functie van de gekende informatie op nationaal en internationaal vlak. Op basis hiervan worden de noodzakelijke maatregelen genomen en richtlijnen uitgevaardigd.

Het managementteam heeft beslist om na ontvangst van de afspraken gemaakt in het Hoog Overleg Comité deze te vertalen naar de lokale situatie en ze onder de vorm van 10 aandachtspunten te verspreiden onder de medewerkers.



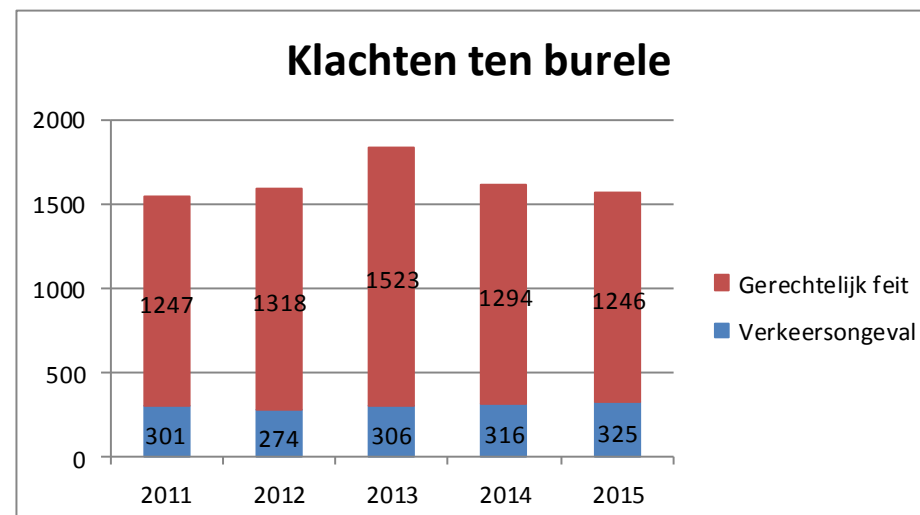
OPERATIONELE RESULTATEN: reguliere werking

1. Onthaal van onze klanten

Klanten kunnen dagelijks terecht aan het onthaal tussen 7u00 en 22u00 voor klachten, aangiften, attesten en informatie. Buiten deze openingsuren worden telefonische oproepen (ook deze via een externe muurtelefoon) automatisch doorgeschakeld naar het Communicatie- en Informatiecentrum (CIC) in Leuven. Wij registreerden 2 155 bezoekers aan ons onthaal in 2015.

Meer dan een derde van de klachten (34%) gaat over feiten die buiten Dilbeek plaatsvonden. Het gaat bv. over een diefstal uit een voertuig in Brussel waarvan de eigenaar in Dilbeek woont. De benadeelde zal eerder geneigd zijn om klacht te komen neerleggen in zijn woonplaats dan op de plaats van de feiten.

	Top 10 klachten en aangiften	Aantal
1	Verlies volledig geïdentificeerd voorwerp	318
2	Verkeersongeval stoffelijke schade	308
3	Andere vormen van diefstal	233
4	Diefstal uit voertuig	120
5	Oplichting	108
6	Vernieling	76
7	Fietsdiefstal	69
8	Opzettelijke slagen en verwondingen	51
9	Bedreiging	41
10	Belaging	38



OPERATIONELE RESULTATEN: reguliere werking

2. Interventies op het terrein

Onze politiezone voorziet in een 24u/24u permanentie voor de afhandeling van noodoproepen. De interventieploegen worden aangestuurd door een officier van gerechtelijke politie. Sinds september 2014 loopt een interzonale wachttol officier van gerechtelijke politie met de PZ AMOW en TARL. Deze samenwerking werd geofficialiseerd op 1 januari 2015.

Een interventie is een gebeurtenis waarbij een ploeg op het terrein wordt gestuurd. Om te weten hoeveel interventies er plaatsvonden, wordt gekeken naar het aantal gebeurtenissen dat gedispatcht werd door het Communicatie- en Informatiecentrum (CIC). Daar komen alle oproepen naar 101 en 112 voor onze zone binnen. Het CIC stuurt en ondersteunt de ploegen op het terrein.

Het gemiddeld aantal dispatchings per uur bedroeg 0,94 in 2015. De norm voor het inzetten van een tweede interventieploeg (vanaf 0,7 interventies per uur) is daarmee overschreden. De werkdruk ligt het hoogst rond 8u 's morgens en 21u 's avonds.

Jaar	Aantal gedispatchte interventies	Aantal opgestelde interventiefiches
2012	7 643	12 999
2013	7 608	12 425
2014	9 562	13 818
2015	8 268	14 810

	Top 10 interventies	Aantal
1	Diefstal in woning met braak/inklimming/ valse sleutels	454
2	Verkeersongeval met stoffelijke schade	448
3	Verdachte toestand	402
4	Navolgende taak voor interne dienst	380
5	Vals alarm	358
6	Hulpgeroep in het algemeen	331
7	Verdacht voertuig	328
8	Parkeren	308
9	Raadgeving en informatieverstrekking in het algemeen	287
10	Navolgende taak voor externe dienst	272

In de meeste gevallen moeten onze interventieploegen ter plaatse gaan bij een diefstal in woning of een verkeersongeval met stoffelijke schade. De interventies voor verdachte toestanden, voertuigen, personen en gedragingen gebeuren meestal op vraag van burgers. Dit toont de grote meldingsbereidheid aan van de Dilbeekse bevolking. In totaal werden hiervoor 985 interventiefiches opgesteld.

Er werden 2 439 interventiefiches aangemaakt voor een controle op vraag; dit is een opzoeking van een persoon, voertuig,... in de politionele databank.

OPERATIONELE RESULTATEN: reguliere werking

3. Vrijheidsberovingen en opsluitingen in doorgangscellen

Reden vrijheidsberoving	Bestuurlijk	Reden vrijheidsberoving	Gerechtelijk
Dronkenschap	41	Diefstal	98
Illegaal	96	Drugs	43
Controle identiteit	3	Geweldsmisdrijven	63
Openbare orde	6	Zedenmisdrijven	8
Nixon-procedure **	12	Bedrogsmisdrijven	21
		Gerechtelijk bevel	29
		Andere	110
TOTAAL	138*	TOTAAL	358*
Waarvan opgesloten	109	Waarvan opgesloten	200

Ons operationeel centrum beschikt over vier doorgangscellen. Voor de nachtelijke opsluitingen werken we samen met PZ AMOW en TARL, wat wil zeggen dat via een beurtrol de nachtelijke arrestanten in de cellen van één van de drie zones worden opgesloten en bewaakt.

In 2015 werden in totaal 487 personen van hun vrijheid beroofd, waarvan er 302 werden opgesloten in een doorgangscel. Van deze vrijheidsberovingen ging het in 16% van de gevallen over minderjarigen.

* Er waren enkele vrijheidsberovingen en opsluitingen voor meerdere delicten tegelijk, daarom is het totaal lager dan de absolute som.

** Nixon-procedure: een geneesheer kan een geestesziek persoon die een gevaar betekent voor zichzelf of zijn omgeving ter observatie gedwongen laten opnemen in een instelling.



Overbrengingen	Aantal
Procureur des Konings	75
Gevangenis	22
Centrum voor illegalen	9
Ziekenhuis	7
Cellen PZ AMOW	34
Cellen PZ TARL	22

OPERATIONELE RESULTATEN: reguliere werking

4. Wijkwerking

De politiezone Dilbeek is opgesplitst in 13 wijken, waarvoor telkens één wijkinspecteur verantwoordelijk is (behalve voor de wijk Schepdaal, daarvoor staan twee wijkinspecteurs in). Op 31 december 2015 telde Dilbeek 41 255 inwoners, dat zijn er 286 meer dan eind 2014. Bijna de helft daarvan woont in de deelgemeente Dilbeek.

In 2015 controleerden de wijkinspecteurs de inschrijving van 2 179 nieuwe inwoners. Dilbeek kent hiermee een redelijk groot migratiecijfer, ook van bewegingen binnen de gemeente.

De wijkinspecteurs brachten een herbezoek aan 424 slachtoffers van woninginbraken. Naar aanleiding van deze herbezoeken dienden 60 personen een aanvraag in voor een diefstalpreventief advies bij de dienst welzijn en preventie van de gemeente. Een adviseur komt dan bij hen langs om tips te geven om de woning beter te beveiligen en zo een minder aantrekkelijk doelwit te worden voor een nieuwe inbraak.

In het raam van de bestrijding van radicalisering wordt de rol van de wijkinspecteur almaar belangrijker. Hij of zij is het eerste aanspreekpunt in de wijk en een goed contact met de inwoners kan het snel detecteren van tekenen van radicalisering.



	2011	2012	2013	2014	2015
Inschrijvingen nieuwe inwoners	1.864	2.008	2.307	2.233	2.179
Hercontactname met slachtoffers van inbraken	361	416	496	510	424
Aanvragen diefstalpreventief advies	106	61	83	81	60
Kantschriften	2.742	2.766	2.735	2.491	2.243

OPERATIONELE RESULTATEN: reguliere werking

5. Politie informatie

	Top 10 gerechtelijke processen-verbaal	Aantal
1	Diefstal in woning	458
2	Andere vormen van diefstal	325
3	Verloren voorwerpen	298
4	Vernieling	178
5	Diefstal uit voertuig	154
6	Wederrechtelijk bezit van verdovende middelen	133
7	Bevolkingsregister: niet aangeven van woonstverandering	120
8	Opzettelijke slagen en verwondingen	117
9	Fietsdiefstal	105
10	Niet uitvoeren van de kennisgeving van het verval van het recht tot sturen	84

Het totaal aantal gerechtelijke feiten kende een daling in Dilbeek (-6,2%), net als in het volledige gerechtelijke arrondissement Halle-Vilvoorde (-5,2%). Het belangrijkste fenomeen blijft diefstal in woning.

	2012	2013	2014	2015
APV gerechtelijk	3.436	3.664	2.179	3.464
NPV gerechtelijk	3.444	3.750	3.272	3.930
APV verkeer	20.875	18.691	18.959	20.296
NPV verkeer	3.537	2.756	2.225	2.226
Kantschriften	4.785	4.888	4.091	4.377
DOS (dossiers recherche)	52	28	32	27
RIR (informatierapport)	267	194	239	190
GAS (gemeentelijke administratieve sancties)	133	138	176	129
VOS (verontrustende opvoedingssituatie) APV + NPV	73	78	101	129
MOF (als misdrijf omschreven feit) APV + NPV	67	132	151	122

In het raam van de wet op de gemeentelijke administratieve sancties (GAS) werden door onze medewerkers 129 processen-verbaal opgesteld. In totaal inde de GAS-ambtenaar € 4.460,00 boetegeld. De meeste overtredingen gingen over nachtlawaai, sluikstorten, wildplassen, verbranden van afval en loslopende dieren.

OPERATIONELE RESULTATEN: reguliere werking

6. Handhaving openbare orde

Bij grote evenementen staat de politie in voor het handhaven van de openbare orde. Hiervoor kan de lokale politie bijkomend een beroep doen op de bijstand van de federale politie. In sommige gevallen wordt dit gecombineerd met een alcohol- en drugscontrole.

Wij deden ook enkele controleacties in samenwerking met De Lijn en de sociale inspectie, samen goed voor de inzet van 43 manuren van de lokale politie.



Jaarverslag 2015 lokale politie Dilbeek

Evenement	Genre	Inzet (manuren)	Alcoholcontrole
Vijverfestival	Concert	72	
Jospop	Concert	48 (+10 federale politie)	168
Cubanight	Fuif	24	73
Jaarmarkt Dilbeek	Jaarmarkt	130	66
Oosthoek Live	Concert	24	70
Schepdaal Feest	Jaarmarkt	56	62
Chirofuif Bodegem	Fuif	24	34
Carnaval Dilbeek	Carnaval	56	18
Wapenstilstand	Herdenking	10	-
Jogging '80	Sport	21	-
Bezoek Koning en Koningin	Plechtigheid	10	-
Kapelle's Turbulence	Fuif	16	-
Wivinagebedstocht, Sint-Hubertusviering	Processie	30	-
JIN-fuif	Fuif	24	51
1000 km Kom op tegen Kanker	Evenement	37	-
Avondmarkten	Markt	46	-
Lokale wielervedstrijden	Sport	40	-
Voodoo Village	Fuif	45	42
Begravenissen joods kerkhof	Plechtigheid	20	-

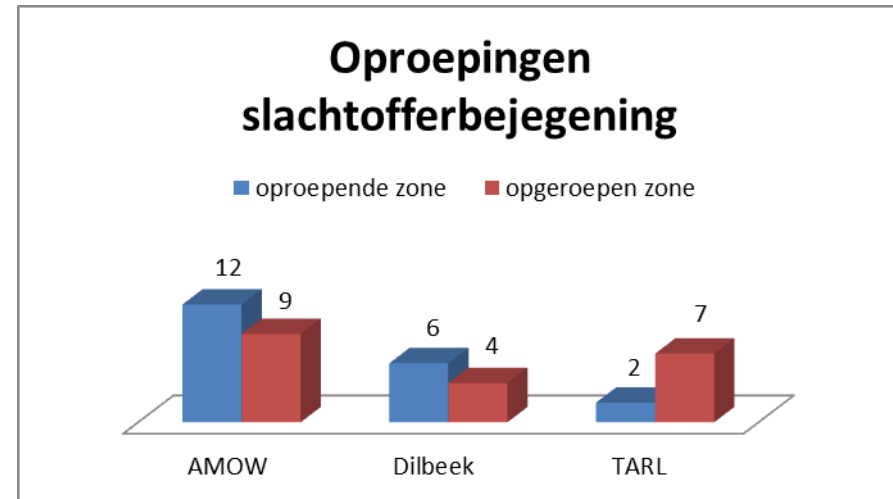
'Als de politie niet dient, dient zij tot niets!'

OPERATIONELE RESULTATEN: reguliere werking

7. Slachtofferbejegening

Sinds 1 januari 2015 wordt de wachttol slachtofferbejegening geregeld binnen de politie-associação PACE. Buiten de kantooruren kan beroep gedaan worden op het interzoonaal netwerk indien de feiten in één van de politiezones plaatsvonden of het slachtoffer en/of de nabestaanden er wonen. In 2015 werd 20 keer een interzonale slachtofferbejegenaar opgeroepen. Slechts in 1 geval was er sprake van een onterechte terugroeping. In de meeste gevallen ging het over (poging) zelfdoding, diefstal met geweld, een dodelijk verkeersongeval of een verdacht overlijden.

Buiten de permanentie met PACE is de eigen zone van wacht tijdens de kantooruren. In 2015 werd 6 keer een beroep gedaan op de zonale slachtofferbejegenaar.



OPERATIONELE RESULTATEN: reguliere werking

8. Verkeersveiligheid (1)

Verkeersongevallen

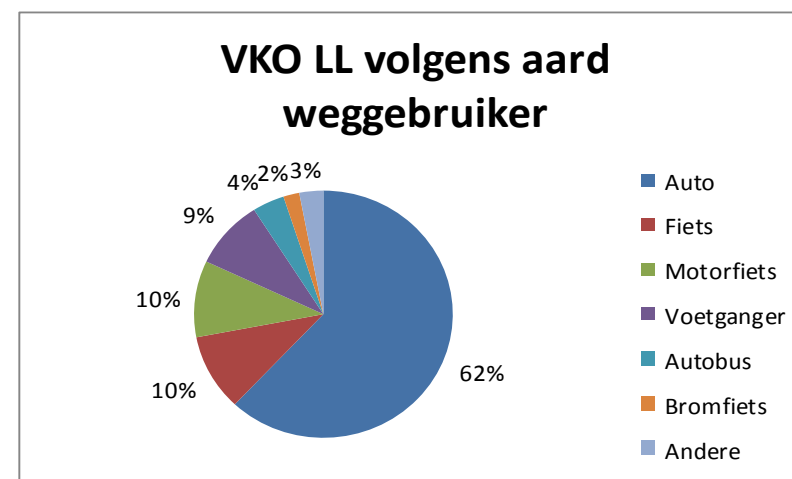
Soort ongevallen	Cijfers federale politie*	Vastgesteld door PZ Dilbeek
Ongevallen met stoffelijke schade	654	600
Ongevallen met lichamelijk letsel	98	93
Ongevallen met doden	0	0
Totaal	752	693

* Hierin werden alleen de verkeersongevallen opgenomen die werden vastgesteld op het Dilbeeks grondgebied buiten de autosnelweg.

Aantal gewonden	2012	2013	2014	2015
Doden ter plaatse	1	2	0	0
Zwaar gewonden	5	9	8	1
Licht gewonden	128	116	115	133
Totaal	134	127	123	134

In 2014 werden 39 meer ongevallen geregistreerd door de federale politie en 36 meer ongevallen vastgesteld door onze zone dan in 2015. Bij de meeste ongevallen met lichamelijk letsel komt de lokale politie van Dilbeek ter plaatse. In vijf gevallen gebeurden de vaststellingen door een naburige politiezone. Ongevallen met stoffelijke schade worden in sommige gevallen aangegeven in een andere politiezone dan waar ze plaatsvonden, daarom verschillen de cijfers van de federale politie met onze vaststellingen. De meeste ongevallen gebeuren op de grote assen: N8, Brusselstraat en Dansaertlaan.

Bij maar liefst 16% van de ongevallen met lichamelijk letsel werd vastgesteld dat één van de bestuurders te veel gedronken had. Bij bijna 9% van de ongevallen met lichamelijk letsel werd vluchtmisdrijf gepleegd. Slechts 17% van de ongevallen met lichamelijk letsel vond plaats in het weekend.



OPERATIONELE RESULTATEN: reguliere werking

8. Verkeersveiligheid (2)

Gordeldracht + kinderzitjes

De minimale norm van de Staten-Generaal voor de Verkeersveiligheid (SGVV) voor onze politiezone bedraagt 696 OI's voor gordeldracht (wat impliceert dat ongeveer 3478 voertuigen per jaar gecontroleerd worden). Wij streefden ernaar om (696 : 12 =) **58 onmiddellijke inningen (OI) en processen-verbaal (pv)** per maand op te stellen. Tijdens de actiemaanden streven we naar 80 vaststellingen.

	jan	feb	maa	apr	mei	jun	jul	aug	sept	okt	nov	dec	Totaal
Aantal OI	11	18	91	33	51	81	28	70	23	30	16	61	513
Aantal PV	0	5	12	11	10	14	3	12	6	10	3	18	104
Totaal	11	23	103	44	61	95	31	82	29	40	19	79	617
Norm	58	58	80	58	58	80	58	80	80	58	58	58	784

GSM-gebruik aan het stuur

Er werd geen minimale norm voor de politiezone bepaald in het referentiekader van de SGVV. In 2014 streefden wij ernaar om gemiddeld **30 onmiddellijke inningen (OI) en processen-verbaal (pv)** per maand op te stellen (of 360 per jaar). Tijdens de actiemaanden streven we naar 60 vaststellingen.

	jan	feb	maa	apr	mei	jun	jul	aug	sept	okt	nov	dec	Totaal
Aantal OI	41	113	67	121	54	76	29	66	38	48	22	38	713
Aantal PV	1	7	4	11	1	5	2	6	1	2	0	2	42
Totaal	41	120	71	132	55	81	31	72	39	50	22	40	755
Norm	40	60	40	60	40	40	40	40	40	40	60	40	540

2015 was een moeilijk jaar voor onze verkeerscel. De meeste overtredingen worden vastgesteld door onze agenten van verkeer. Maar door de terreurdreiging, die in januari 2015 van start ging maar tijdens het hele jaar de kop opstak, konden de agenten minder acties uitvoeren of niet op zelfstandige basis het terrein op. Dit laat zich onvermijdelijk voelen in de cijfers. In het actieplan verkeer van 2016 hebben wij ervoor gezorgd dat ook de interventieploegen, in de mate van het mogelijke, meer verkeersgerelateerde opdrachten toegewezen krijgen.



OPERATIONELE RESULTATEN: actieplannen

9. Actieplan verkeer (1)

Snelheidshandhaving

Volgens het referentiekader van de SGVV dienen er jaarlijks 76.810 voertuigen via een bemande controle op hun snelheid gecontroleerd te worden. Deze doelstelling werd niet behaald in 2015. Nog meer dan voor de controle op het dragen van de gordel en het gebruik van de gsm aan het stuur is het behalen van de norm voor bemande snelheidscontrole afhankelijk van de inzet van de verkeersagenten. Tijdens de eerste maanden van 2015 konden zij amper controles uitvoeren wegens de terreurdreiging. Ook de techniek zorgde voor roet in het eten. In april was het flitstoe- stel 2 weken onbeschikbaar voor ijking en in december werd de camera omgeschakeld van analoge naar digitale verwerking.



	Bemandede controles	Onbemandede controles
Aantal gecontroleerde voertuigen	63.333	9.404.481
Aantal voertuigen boven getolereerde snelheid	3.044	12.489
% overtreders	4,81%	Nvt.

Veiligheid in de schoolomgeving

Wij streven ernaar om dagelijks bij aanvang en einde van de lestijden toezicht te laten uitoefenen aan de oversteekplaatsen van de scholen in gans Dilbeek. Dit gebeurt in principe door een gemachtigd opzichter. Bij afwezigheid wordt deze vervangen door een wijkinspecteur, een inspecteur interventie of een agent van politie om de continuïteit te waarborgen.

In april, mei en juni gaven 'schoolinspecteurs' verkeerslessen in de scholen. Zij worden hierin ondersteund door de dienst welzijn en preventie van de gemeente. Er werden ook begeleide fiets- en wandeltochten georganiseerd.

Zowel preventief als repressief werden de fietsen en bromfietsen gecontroleerd op hun verlichting. Door middel van een curvometer werden de bromfietsen op hun toegelaten snelheid gecontroleerd.

Ook de ouders wordt op hun verantwoordelijkheid gewezen. Zo waren er preventieve en repressieve acties op de controle van het gebruik van de gsm aan het stuur, kinderzitjes, de gordeldracht en hinderlijk parkeren aan de schoolpoort.

Tijdens de verhoogde terreurdreiging oefenden wij extra toezicht uit aan de schoolpoort.



OPERATIONELE RESULTATEN: actieplannen

9. Actieplan verkeer (2)

Alcohol en drugs in het verkeer

Volgens het referentiekader van de SGVV dienen er jaarlijks 2.298 ademtesten (tussentijdse doelstelling) of 4.052 ademtesten (einddoelstelling) afgenomen te worden (via gerichte controles en bij een verkeersongeval). Dit komt overeen met 191,5 ademtesten per maand (tussentijdse doelstelling). Tijdens de actiemaanden streven wij naar 250 ademtesten.

	jan	feb	maa	apr	mei	jun	jul	aug	sept	okt	nov	dec	Totaal
Ademtest bij verkeersongeval	46	45	52	66	55	55	39	31	64	71	53	39	616
Ademtest bij gerichte controle	118	0	642	441	399	1.061	396	1.283	61	512	6	491	5.410
Totaal	164	45	694	507	454	1.116	435	1.314	125	583	59	530	6.026
Norm einddoelstelling	250	191,5	250	191,5	191,5	191,5	191,5	191,5	250	191,5	191,5	250	4.052

Gerichte alcoholcontroles	2015
Aantal uitgevoerde ademtesten	5410
Aantal negatieve ademtesten	5204
Aantal alerte en positieve ademtesten	206 (3,81%)



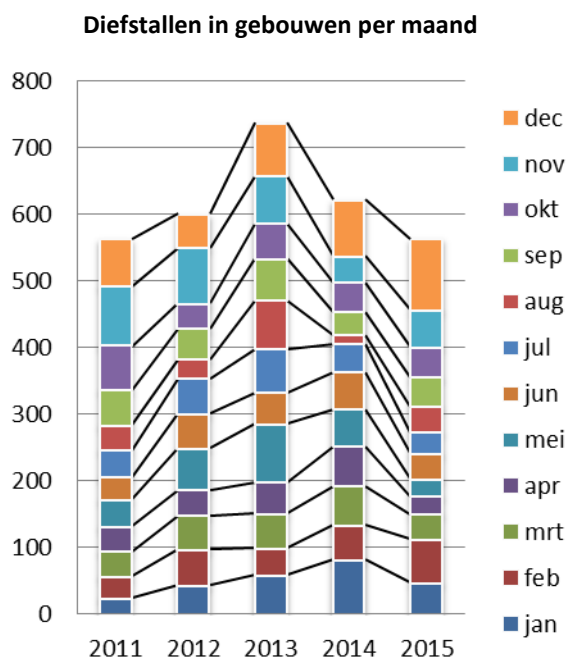
Gerichte drugscontroles	Aantal
Aantal pv's drugs in verkeer 2013	37
Aantal pv's drugs in verkeer 2014	26
Aantal pv's drugs in verkeer 2015	67

Bij ongevallen wordt ernaar gestreefd om steeds een ademtest af te nemen van de bestuurder(s). Maar liefst 9,35% van de gecontroleerde bestuurders was hierbij onder invloed, waar dit bij gerichte controles 'slechts' 3,81% is. Er werden meer inspanningen geleverd om te controleren op het gebruik van drugs in het verkeer.

OPERATIONELE RESULTATEN: actieplannen

10. Actieplan diefstallen in gebouwen en uit voertuigen (1)

De doelstelling die we ons vooropgesteld hebben, luidt: als partner in de veiligheidsketen, via een geïntegreerde aanpak, onze bijdrage leveren tot het beheersen van het aantal diefstallen in gebouwen en uit voertuigen. Wij streven een gelijkaardig beeld (relatieve stijging of daling) na als de ons omringende politiezones. Zowel het aantal diefstallen in gebouwen als uit voertuigen daalde in 2015 ten opzichte van 2014. De omringende politiezones kenden een gelijkaardige relatieve daling.



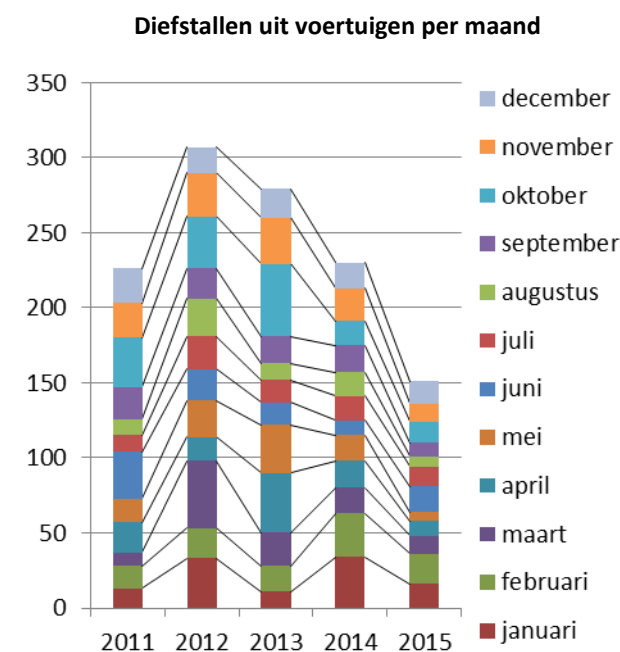
In 2015 noteren we 564 diefstallen in gebouwen. De daling van het aantal diefstallen in 2014 tegenover het voorgaande jaar, heeft zich doorgezet in 2015. In de maanden maart, april en mei hebben we een sterke daling gezien tegenover de voorgaande jaren. Deze daling is dermate groot dat ze de cijfers voor het volledige jaar heeft beïnvloedt.

In december hebben we echter een absoluut recordaantal inbraken vastgesteld van 108 feiten. Hierdoor blijft de totale daling voor 2015 beperkt tot 9%.

Wat betreft de inbraken in woningen blijft het in 42% van de gevallen bij een poging. Maar bij inbraken in andere gebouwen stellen we vast dat in 75 % van de gevallen het gaat om een effectieve diefstal.

De meeste diefstallen werden gepleegd in woningen (80%). Voor de overige feiten gaat het over gebouwen met een andere functie (bedrijfsgebouwen, werven, ...).

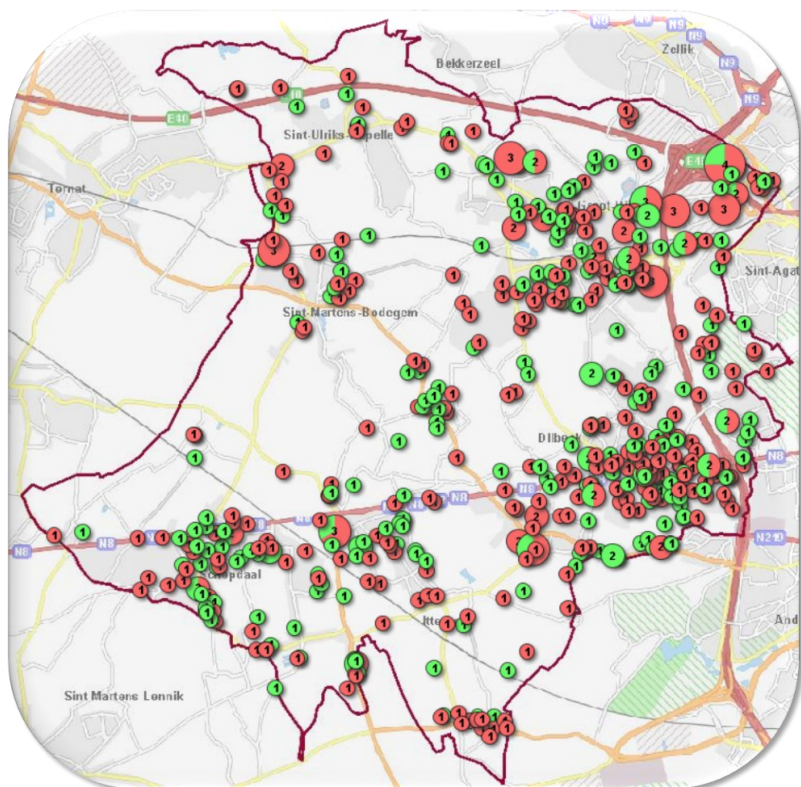
Het aantal diefstallen uit voertuigen kende een piek in 2012. De dalende trend die is ingezet vanaf 2013 versneld nog steeds. In 2015 werden 151 feiten vast gesteld. De cijfers betekenen een daling met 34 % tegenover vorig jaar. Vergelijkbare cijfers werden over een periode van 12 jaar enkel in 2010 geregistreerd.



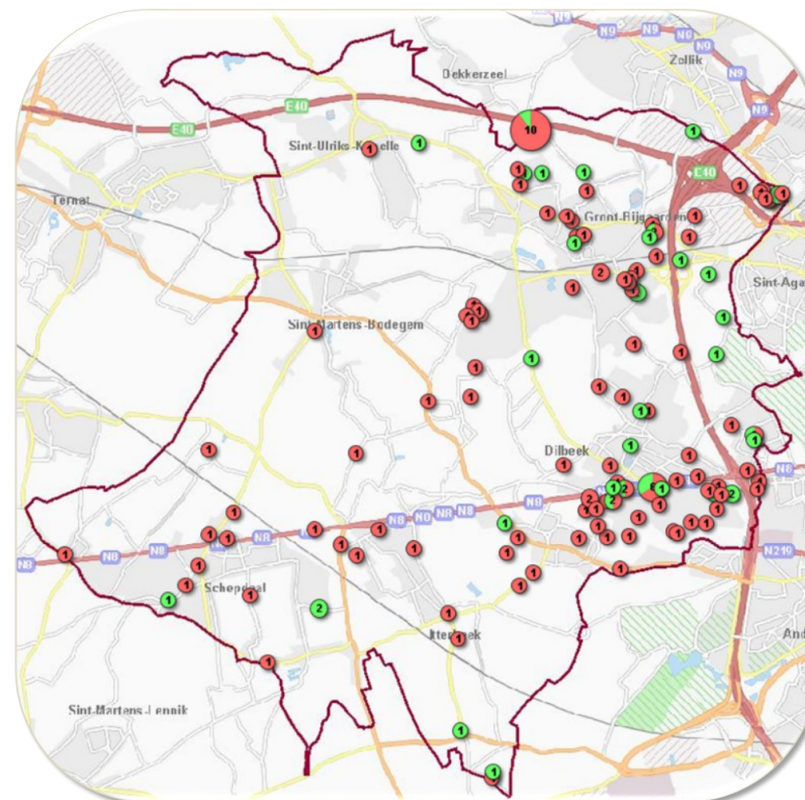
OPERATIONELE RESULTATEN: actieplannen

10. Actieplan diefstallen in gebouwen en uit voertuigen (2)

Situering van de feiten: gebouwen



Situering van de feiten: voertuigen



De rode punten tonen de voltooide feiten en de groene punten zijn de pogingen. De feiten situeren zich voornamelijk tegen de grens met het Brussels gewest (langs de ring) en langs de belangrijkste verbindingswegen (Ninoofsesteenweg en Brusselstraat).

OPERATIONELE RESULTATEN: actieplannen

10. Actieplan diefstallen in gebouwen en uit voertuigen (3)

Onze inspanningen

In 2015 ontvingen wij 494 aanvragen voor **afwezigheidstoezicht**; 134 van deze aanvragen bereikten ons via police-on-web. De ambitie om voor elke aanvraag van meer dan 7 dagen, 3 maal per week afwezigheidstoezicht uit te voeren, werd geen enkele maand behaald. De terreurdreiging in het voorjaar en opnieuw vanaf november samen met het personeelsgebrek zijn hiervan de oorzaak.

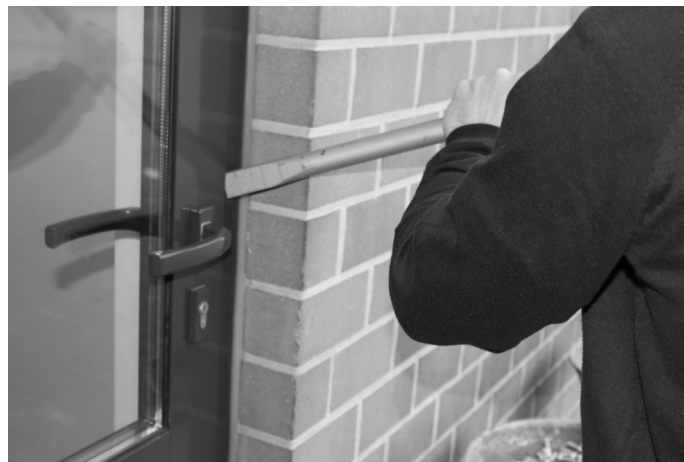
De **piekploegen** werden op basis van de wekelijkse analyse van de plaatsen delict aangestuurd om preventief te patrouilleren. Bovendien werd in de maanden januari en december een extra ploeg de baan opgestuurd met als opdracht gericht toezicht op handelszaken.

Wij namen deel aan de gecoördineerde preventieve controleacties van de federale politie en aan de campagne '1 dag niet'.

Wanneer een feit plaatsvond, trachtten wij **vaststellingen** van een zo hoog mogelijke kwaliteit te doen. Zo maakten wij gebruik van een standaard verhoorblad voor de slachtoffers, werden ter plaatse sporen opgenomen (het labo van de federale politie werd meer opgeroepen) en verrichtten wij een buurtbevraging. Telkens wanneer bij een diefstal in woning een GSM werd gestolen wordt een IMEI-track uitgevoerd. Een IMEI-track laat toe om te controleren of de gestolen GSM opnieuw wordt geactiveerd. Wanneer het resultaat van deze IMEI-track positief is, leidt dit niet automatisch naar de dader van de diefstal, maar meestal naar een, al of niet bewuste, heler van het gestolen goed. In deze gevallen is een verder onderzoek noodzakelijk. In 2015 werden 35 GSM's gestolen tijdens inbraken in woningen. De slachtoffers konden de IMEI nummers meedelen van 23 toestellen, wat in 13 gevallen een positief resultaat opleverde.

Om de **slachtoffers** te ondersteunen, streven we na dat de wijkspecteurs binnen de 2 weken een bezoek brengen. 496 personen (87%) kregen zo'n bezoek in 2013, waarvan 87% binnen de 2 weken. Hiervan beslisten 83 personen om in te gaan op het aanbod om advies over diefstalpreventie te ontvangen en hebben 9 personen beroep gedaan op de dienst slachtofferzorg.

In 2015 werden 94 **verdachten** van hun vrijheid beroofd naar aanleiding van een diefstal. 22 personen (23%) werden door het parket Halle-Vilvoorde voorgeleid bij de onderzoeksrechter.



Dilbeek kent ondertussen 3 Buurtinformatienetwerken, of BIN's: in de Kaudenaardewijk, in het centrum van deelgemeente Dilbeek en in het centrum van Schepdaal.

Door een wederzijdse informatie-uitwisseling tussen politie, gemeente en inwoners kan de politie sneller en efficiënter optreden.

De belangrijkste doelstellingen van een BIN zijn dan ook het veiligheids- en samenhangingsgevoel verhogen en het aantal diefstallen en overlastsituaties in de wijk beheersen door de actieve medewerking van de buurtbewoners.



OPERATIONELE RESULTATEN: actieplannen

11. Actieplan intrafamiliaal geweld

Het actieplan intrafamiliaal geweld omvat de volgende rubrieken:

- Het verbeteren van de **vaststellingen**. In 2010 werd een draaiboek uitgewerkt om op een gestandaardiseerde manier op te treden bij intrafamiliaal geweld. Ter ondersteuning is er een checklist beschikbaar voor de medewerkers van interventie die zij kunnen overlopen. Via het Communicatie- en Informatiecentrum van de federale politie, dat de ploegen aanstuurt op het terrein, krijgen zij meer info over de situatie van het gezin (vorige interventies, wapens, gekend in de politionele databank,...). Bij ernstige feiten wordt contact opgenomen met de parketmagistraat. Tijdens de interventie volgt de operationeel wachtofficier de situatie op en stuurt zo nodig bij. Elke weekdag worden de interventiefiches overlopen en worden eventueel nog bijkomende opdrachten gegeven.
- Het verbeteren van de **processen-verbaal**. Nog in het draaiboek werd een standaard pv opgesteld. Dit bevat onder meer de volledige gezinssamenstelling, de precedentes,... Ook een standaard verhoor dient als leidraad bij het verhoor in het kader van intrafamiliaal geweld, zowel voor daders als voor slachtoffers.
- Bij elk feit van intrafamiliaal geweld worden **doorverwijsmomenten** voorzien. De eerste vaststellers geven info over slachtofferhulp aan het slachtoffer en doen een aanbod naar de hulpverlening. Binnen één week na de vaststellingen stuurt de dienst jeugd en gezin een brief naar de betrokkenen met een schriftelijk aanbod van slachtofferhulp. De wijkinspecteur verricht een herbezoek voor nazicht van de huidige situatie alvorens het dossier intern wordt afgesloten. In 2013 werd de toestemming gegeven van het CAW om Franstaligen door te verwijzen naar de Franstalige hulpverlening Autrement bis. Er werd ook een nieuwe mini sociale kaart opgesteld.
- Opvolgen van het **dossierbeheer**. Er dienen fiches opgesteld te worden van de 'probleemgezinnen' met de antecedenten. Daardoor zal het parket bij nieuwe feiten een volledig beeld krijgen over de problematiek binnen het gezin. Deze opvolging dient nog beter uitgewerkt te worden.
- **Sensibiliseren en opleiden** van de medewerkers. Er werd in 2011 een opleiding gegeven inzake intrafamiliaal geweld aan de medewerkers van interventie en van de wijk. Via de screensaver op de pc's werd van augustus tot december 2013 de aandacht op intrafamiliaal geweld gevestigd. In oktober werd dit ook via de digitale briefing aan de medewerkers meegedeeld met een korte checklist IFG, met extra aandacht voor de kinderen. Deze checklist werd ook op infodoc geplaatst.
- Het opvolgen en analyseren van de **cijfergegevens**. Enerzijds de Algemene Nationale Gegevensbank (ANG) en anderzijds het InformatieSysteem van de Lokale Politie (ISLP) dienen per semester opgevolgd te worden. Deze opvolging en analyse dient nog verder uitgewerkt te worden (zie hieronder).

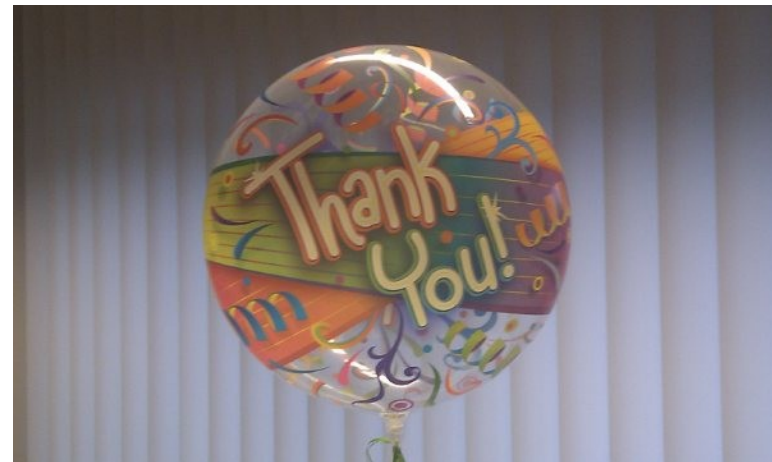
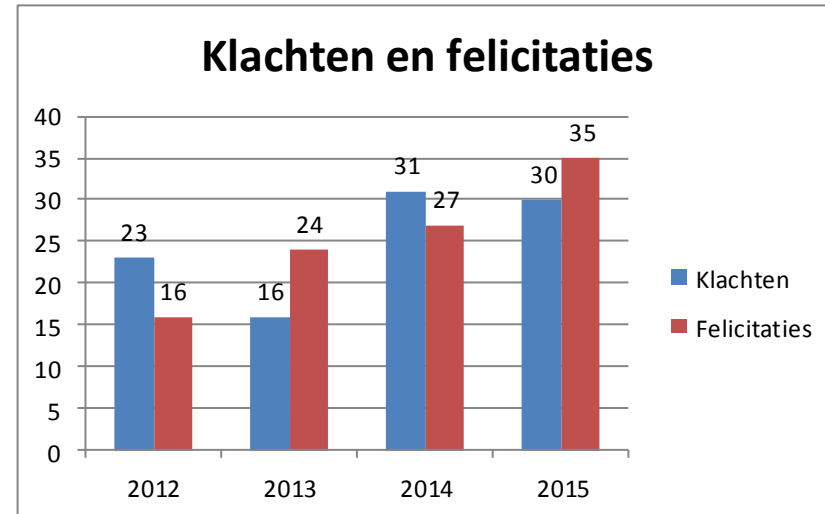
Op 18 december 2015 ging de zonale veiligheidsraad akkoord met het voorstel om IFG op te nemen in de reguliere werking in afwachting van de verzending en implementatie van de nieuwe omzendbrief ter zake.

OPERATIONELE RESULTATEN: felicitaties en klachten

12. Felicitaties en klachten

In 2015 werden 30 dossiers intern toezicht geopend. Eén dossier kan het voorwerp uitmaken van meerdere maatregelen. Zo kan één medewerker een negatieve nota krijgen en een andere een feedbackgesprek.

De kwalificaties van de klachten en aangiften waren: tekortkomingen door houding, gedrag of handelingen (15), tekortkomingen aan de beroepspllichten of misbruik van het ambt (2), tekortkomingen inzake doelmatigheid of doeltreffendheid (5), inbreuken die de rechten en vrijheden van de burger aantasten (6) en andere klachten of inbreuken (4). In 16 gevallen werd geen misdrijf of fout vastgesteld. Verder werden 4 tuchtstraffen, 4 ordemaatregelen, 3 nota's of aanbevelingen uitgesproken en 4 processen-verbaal opgesteld. De klagers ontvingen telkens feedback omtrent de resultaten van het onderzoek.



MAATSCHAPPELIJKE RESULTATEN

13. Maatschappelijke resultaten

Mijn korte ritten

Van 1 tot 30 juni 2015 stimuleerden wij onze collega's om zo veel mogelijk de auto te laten staan om korte verplaatsingen te maken. Zij die flink hun best hadden gedaan en dit ook geregistreerd hadden op de website www.mijnkorteritten.be kregen na afloop van de gemeente een fietslamp of fietsslot.



Op 26 maart 2015 kwam Koen een dag meehelpen op het operationeel secretariaat en het onthaal in het raam van de duodag. Tijdens deze dag krijgen mensen met een arbeidsbeperking de kans om hun talenten in te zetten in het gewone arbeidscircuit.



Dag van de Dilbekenaar

De gemeente Dilbeek, het OCMW en de lokale politie organiseerden op 26 september 2015 voor de derde keer de Dag van de Dilbekenaar, een volksfeest voor jong en oud, met de verwelcoming van nieuwe inwoners. Deze editie was ook weer een succes!



Op 15 oktober 2015 vroegen wij al onze medewerkers om een geel lintje op te spelden tijdens de dag tegen kanker.

INTERNE WERKING: welke richting gaan we uit?

14. Visie, missie, waarden

In 2005 stelden wij, na een voorafgaande dialoog met een representatie van onze belanghebbenden, onze visie, missie, waarden op. Aangezien deze nog steeds actueel zijn, kiezen wij ervoor om nog met de huidige visie, missie, waarden door te gaan.

Onze visie

Naast **'Meer blauw'** op straat willen we **'blauw beter'** en **'beter blauw'** op straat.

- ☞ **'Meer blauw'** op straat zorgt ervoor dat we voldoende zichtbaar, aanspreekbaar en beschikbaar zijn.
- ☞ **'Blauw beter'** houdt in dat we probleem-, resultaat- en klantgericht werken.
- ☞ **'Beter blauw'** bereiken we met bekwame en betrokken medewerkers die optimaal ondersteund worden om voortdurend te leren en te groeien.

Wij streven naar een gelijkwaardige dienstverlening gekenmerkt door openheid, communicatie en sturing op informatie.

Onze missie

Samen met de inwoners van Dilbeek en met onze partners bouwen we aan veiligheid. Als gemeenschapsgerichte politie werken we, onder verantwoordelijkheid van onze overheden, aan het voorkomen en bestrijden van misdrijven, het handhaven en herstellen van de openbare orde en het verlenen van nazorg.

Onze waarden

Het welslagen van onze visie en missie steunt op de inzet van elke medewerker.

Wij zijn:

Discreet in ons handelen en in het omgaan met informatie

Integer in ons denken en doen

Loyaal tegenover onze visie

Beleefd en beheerst in elke situatie

Eerlijk in ons optreden

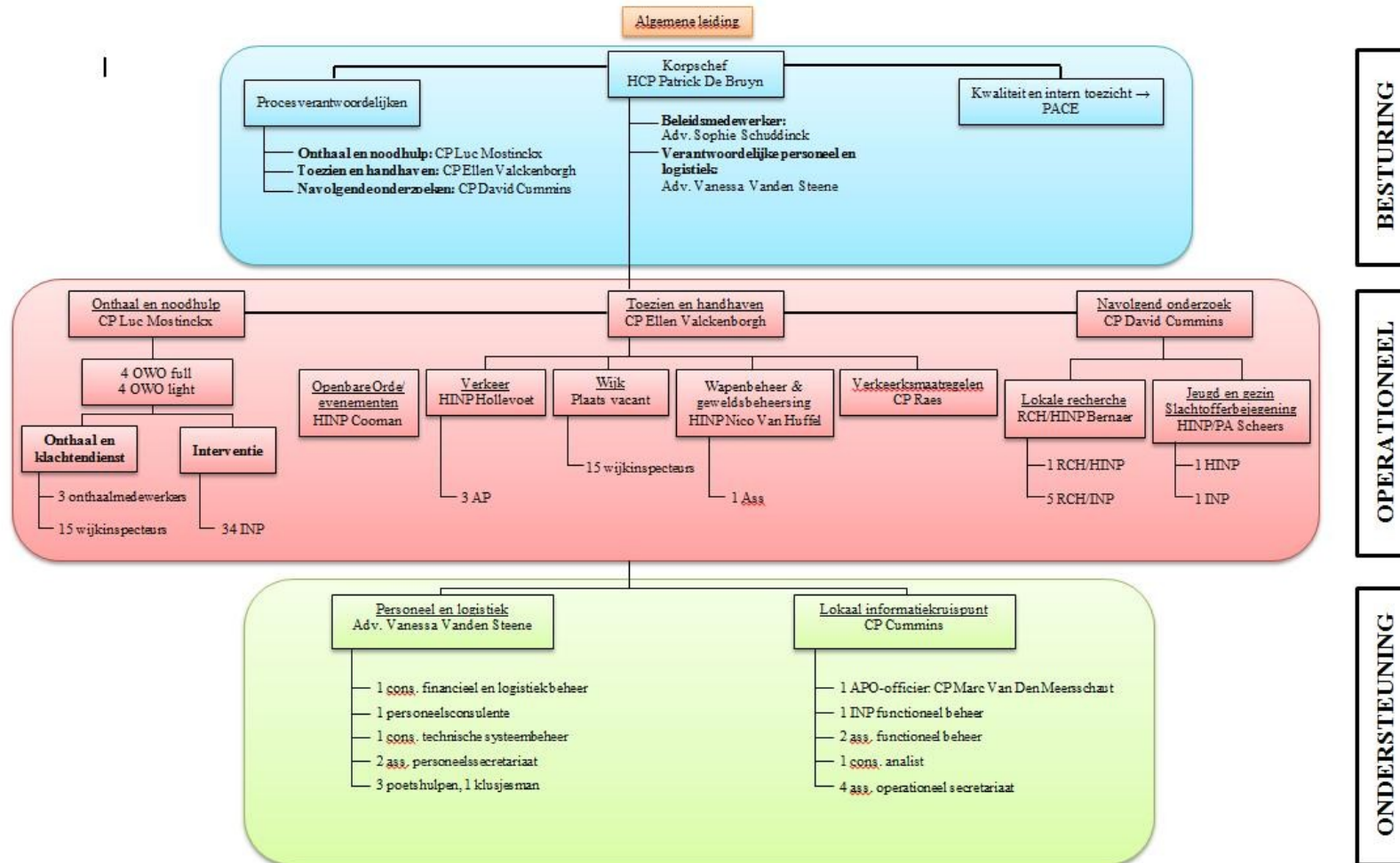
Empathisch in onze dienstverlening

Kordaat waar nodig



INTERNE WERKING: welke richting gaan we uit?

15. Functioneel organigram (31 december 2015)



Functioneel organigram - PZ Dilbeek – 31/12/2015

INTERNE WERKING: hoe bepalen we onze doelstellingen?

16. Beleidsvoorbereiding en beleidsbepaling

Zonale veiligheidsraad

De zonale veiligheidsraad heeft tot doel een regelmatig overleg te organiseren tussen de burgemeester, de procureur des Konings, de korpschef en de bestuurlijke directeur-coördinator van de federale politie. In Dilbeek wordt deze vergadering aangevuld met de gerechtelijke directeur van de federale politie, de arrondissementscommissaris als vertegenwoordiger van de gouverneur en de coördinator integrale veiligheid van de gemeente.

In 2015 kwam de zonale veiligheid tweemaal samen en werden de volgende agendapunten besproken:

- Op 3 juli 2015: toelichting jaarverslag 2014, stand van zaken PACE, dossier werkdruk, toekomstige projecten, financieel verslag politiebegroting 2015, opleiding leden lokale recherche, Implementatie van de omzendbrief inzake de politionele en gerechtelijke aanpak van diefstallen in onroerende goederen
- Op 18 december 2015: actieplannen 2016 (diefstallen, verkeer, intrafamiliaal geweld), dossier werkdruk, aankondiging nieuwe korpschef, de werking van de LTF en de rol van de bestuurlijke overheid in het kader van de LVC-werking

Politieassociatie Centrum (PACE)

Op 1 januari 2015 zag de politieassociatie centrum, kortweg PACE, officieel het levenslicht. De politiezones AMOW, Dilbeek en TARL besloten om een structurele samenwerking tot stand te brengen, met als doelstelling het realiseren van een meerwaarde die bijdraagt tot het beheersen van de kosten en het verhogen van de kwaliteit van de dienstverlening.

In aparte subovereenkomsten worden de domeinen van samenwerking geregeld. Momenteel gaat het over de wachttrollen officier van bestuurlijke politie, officier van gerechtelijke politie, bewaking van de cellen, lokale recherche, ICT en slachtofferbejegening. Er werd ook een gezamenlijke dienst intern toezicht en audit opgericht, die volledig door AMOW georganiseerd wordt.

Voor de financiële verrekening van de inzet van mensen en middelen werden twee verdeelsleutels overeengekomen:

volgens de verhouding van de minimale operationele personeelssterkte voor de gewone werking en voor de inkomsten enerzijds en volgens de verhouding van de KUL-norm voor de investeringen anderzijds.

Verdeelsleutel volgens minimale operationele personeelssterkte		Verdeelsleutel volgens KUL-norm	
AMOW	41,38%	AMOW	45,69%
Dilbeek	31,03%	Dilbeek	27,02%
TARL	27,59%	TARL	27,29%



INTERNE WERKING: ons medewerkersbeleid

17. Invulling kader

Operationeel kader	Kader	Kader fase 1	Reëel aanwezig
Hoofdcommissaris	1	1	1
Commissaris	5	5	5
Hoofdinspecteur	18	16	10
Inspecteur	60	54	48*
Agent	6	3	3
TOTAAL	90	79	67

- * +1 inspecteur gedetacheerd naar het CIC (buiten kader)
- * 2 inspecteurs in opleiding voor hoofdinspecteur
- * 3 INP afgedeeld naar onze zone

Op 31 december 2015 stonden 12 plaatsen open. Dankzij het indienen van een dossier over de werkdruk ging het gemeentebestuur ermee akkoord om af te wijken van de invulling van de twee fases van de kaderuitbreiding, waardoor we meerdere plaatsen uit de tweede fase konden open verklaren, in ruil voor enkele plaatsen uit de eerste fase. Het gaat hierbij uitsluitend over operationele functies.



Administratief en logistiek kader	Kader	Kader fase 1	Reëel aanwezig
Adviseur niveau A	2	2	2
Consulent niveau B	5	4	4
Assistent niveau C	14	12	12
Arbeider niveau D	1	1	1*
TOTAAL	22	19	19

- * + 3 arbeiders poetshulp (buiten kader)

INTERNE WERKING: ons medewerkersbeleid

18. Inzet medewerkers

Personeel in

Operationeel kader	1 inspecteur interventie 1 inspecteur recherche
Administratief kader	1 consulent logistiek en financiën 1 assistent LIK 1 arbeider poetshulp



Personeel uit

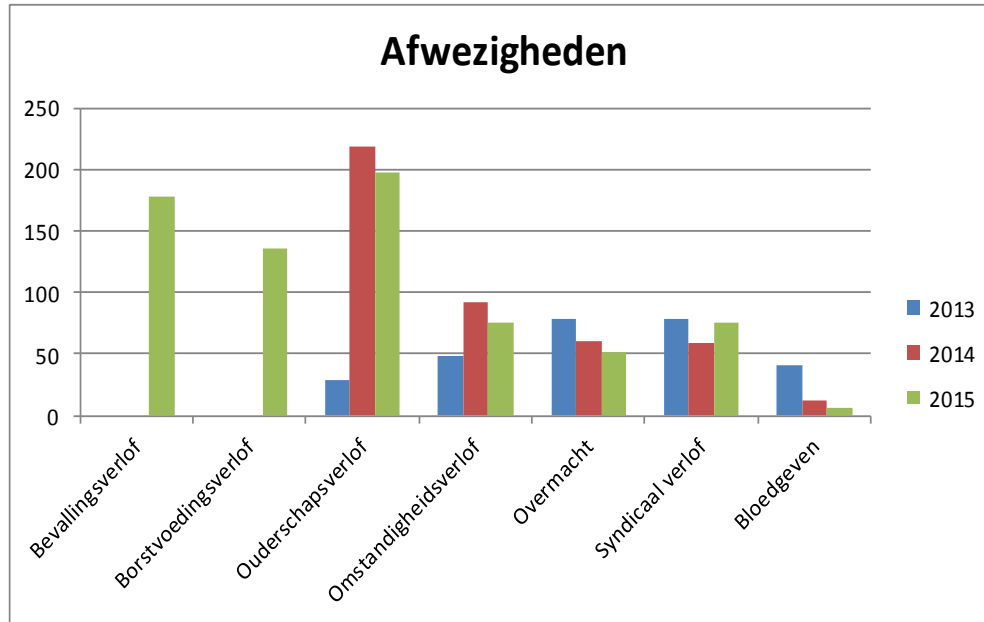
Operationeel kader	1 hoofdinspecteur interventie	Mobiliteit
	2 inspecteurs interventie	Vrijwillig ontslag
	1 inspecteur interventie	Mobiliteit
	2 inspecteurs wijkwerking	Mobiliteit
	1 inspecteur interventie	Ontslag
Administratief kader	1 assistent LIK	Mobiliteit
	1 arbeider poetshulp	Ontslag

Een nieuwe korpschef

In 2015 werd de vervanging van onze korpschef Patrick De Bruyn voorbereid. Uit drie kandidaten koos de selectiecommissie voor Arnoud Vermoesen. Hij heeft een jarenlange ervaring als leidinggevende in de politiezone Brussel-hoofdstad—Elsene. In januari 2016 kon hij een maand proefdraaien om dan vanaf 1 februari 2016 officieel de fakkel over te nemen. Sindsdien geniet Patrick De Bruyn van zijn welverdiende pensioen.

INTERNE WERKING: ons medewerkersbeleid

19. Afwezigheden en opleiding



Aantal dagen afwezig door:	2013	2014	2015
Ziekte	1416	1419	1616
Baaldag	81	56	60
Arbeidsongeval	83	307	250

In tegenstelling tot de 2 voorgaande jaren, werd in 2015 wel bevallings- en borstvoedingsverlof opgenomen. Het aantal ziektedagen kende een lichte stijging.

We slaagden er in 2015 niet in om de normen te behalen voor het aantal te volgen uren opleiding per medewerker. Door personeelsgebrek konden minder opleidingen gevolgd worden.

Twee inspecteurs hebben hun opleiding tot hoofdinspecteur aangevat en zullen deze afronden in het voorjaar van 2016.

Onze zone ontvangt veel stagiairs, zowel aspirant- inspecteurs en aspirant- hoofdinspecteurs als stagiairs criminologie.

Opleiding	Norm per persoon	2015
Operationeel kader	8% of 122 uur	gemiddeld 69 uur
Administratief kader	5% of 76 uur	gemiddeld 27 uur

Stagiairs politie	14
Stagiairs niet-politie	2

INTERNE WERKING: over welke middelen konden wij beschikken?

20. Financiën en materiaal

De begrotingsrekening 2015 werd afgesloten met een batig resultaat van € 1 112 836,25 op de gewone dienst en € 6 537,29 op de buitengewone dienst.

De voornaamste exploitatieontvangsten zijn de gemeentelijke en federale dotaties. De gemeentelijke toelage bedroeg € 4 557 166,00., tegenover € 2 638 499,64 federale toelage. Dit is een verhouding van 63% tegenover 37%. Daarmee draagt de Dilbeekse inwoner gemiddeld € 110,00 bij aan haar politie (gemeentelijke dotatie gedeeld door aantal inwoners). Gelijkaardige politiezones in het Vlaams Gewest kennen een gemiddelde bijdrage van € 127,00 per inwoner.

De totale uitgaven op de gewone dienst (vastleggingen) bedroegen voor 2015 € 6 978 716,09. De vastleggingen liggen hiermee € 122 000,00 lager dan in 2014.

De personeelskosten vertegenwoordigen het grootste aandeel in de uitgaven van de gewone dienst (83,13%). Ondanks het grotere aandeel van de patronale bijdragen, bleven de totale personeelskosten op het niveau van 2014. De werkingskosten bedroegen in totaliteit in 2015 € 804 182,57.

De nieuwe investeringen bedroegen € 149 469,55. Deze worden gefinancierd via investeringssubsidies. De zone gaat hiervoor zelf geen leningen aan.

De resterende schuld bedroeg op 31 december 2015 € 1 048 294,72. De kapitaalaflossingen bedroegen in 2015 € 88 366,78.



Belangrijkste investeringen in 2015

- Aanstelling van een veiligheidsconsulent informatieveiligheid
- Leasing van twee interventievoertuigen
- Aankoop van een bureelwagen verkeer
- Aankoop van een digitale snelheidsmeter
- Aankoop van een thermische camera
- Vervanging van dienstgsm's door smartphones
- Schilderwerken in Operationeel en Administratief Centrum



EN WAT BRENGT DE TOEKOMST?

21. Projecten in de pijplijn

Eind 2014 werd een **integriteitsenquête** afgenomen. De responsgraad bedroeg bijna 40% (volledige vragenlijst ingevuld) en 55% (minstens 1 vraag ingevuld). Dit is een redelijk goede score en ook de steekproef is representatief. De resultaten werden toegelicht op een algemene vergadering en ter beschikking gesteld. In de loop van 2016 zullen we een aangepast integriteitsbeleid implementeren, met onder meer dilemmatrainingen en het onderzoek naar de wenselijkheid van het oprichten van een meldpunt integriteit.

Er werd een externe **veiligheidsconsulent** werd aangesteld (via VERA, het Vlaams-Brabants steunpunt e-government) die een risicoanalyse van de informatieveiligheid in onze zone uitvoerde en een beleidsplan inzake informatiebeveiliging opstelde, dat verder toegepast zal worden.

Binnen de politieassociatie **PACE** zullen we bekijken op welke domeinen we een verdere samenwerking kunnen realiseren. In 2016 zal de klemtoon van de samenwerking liggen op de volgende aspecten:

- Optimaliseren: verbeteren van de juridische overeenkomsten en van de werkprocessen
- Verdiepen: 2 nieuwe doelstellingen realiseren (zie hieronder)
- Verbreden: openstaan voor nieuwe partners om aan te sluiten bij PACE

De twee nieuwe doelstellingen die op hun haalbaarheid onderzocht zullen worden, zijn:

- Het oprichten van een virtuele recherche-eenheid: VIRE PACE
Er zal een werkgroep opgericht worden die nagaat of het opportuun is om per recherchespecialisatie een coach aan te stellen die de andere rechercheurs kan bijstaan in een dossier. Op die manier hoeft niet elke zone te investeren in opleidingen van allerlei aard en kan een bepaald niveau van expertise opgebouwd worden. Dit past binnen de filosofie van researchmanagement.
- Het inzetten van gemeenschappelijke interventiedispositieven binnen PACE
Door de capaciteit van de interventiepoolen samen te brengen, kan meer slagkracht ontwikkeld worden. In eerste instantie zal een beeld gevormd worden van de inzet van de interventieploegen in de drie zones, aan de hand van de beschikbare gegevens van het CIC Vlaams-Brabant.

De twee grote investeringen die in 2016 op stapel staan, zijn de **vernieuwing en virtualisatie van de informatica-omgeving, met een toegang tot de gegevens vanop het terrein**, en de installatie van een **ANPR-camerasysteem** aan het afrittencomplex aan de Ninoofsesteenweg. ANPR-camera's zijn automatische nummerplatherkenningscamera's (afgeleid van het Engels Automatic Numberplate Recognition). Dergelijk systeem biedt onder meer de volgende mogelijkheden:

- A posteriori nagaan of nummerplaten die voorkomen in gerechtelijke onderzoeken of opsporingsonderzoeken door het systeem werden geregistreerd; zo ja op welke datum en uur;
- Interceptie van geseinde nummerplaten tijdens politieacties met interceptiedispositief in de nabijheid;
- Ontvangen van een melding van een "hit" (geseinde nummerplaat) via de dispatching van de federale politie in Leuven om in de mate van het mogelijke een beschikbare ploeg te sturen.

CONTACTGEGEVENS

Je kan de lokale politie van Dilbeek als volgt bereiken:

👉 Adres: Operationeel centrum Administratief centrum
 Stationsstraat 283 Stationsstraat 292
 1700 Dilbeek 1700 Dilbeek

👉 Telefoon: 02 464 12 00 (opgelet: dit nummer uitsluitend gebruiken voor inlichtingen, voor alle politie-interventies toetst u het nummer 101!)

👉 Fax: 02 463 37 18

👉 Mail: info@politiedilbeek.be

👉 Website: www.lokalepolitie.be/dilbeek

👉 Persverantwoordelijke: Sophie Schuddinck
 sophie.schuddinck@politiedilbeek.be
 02 464 12 69

👉 Korpschef: Arnoud Vermoesen
 arnoud.vermoesen@politiedilbeek.be
 02 464 12 00