

Goed gezien in het verkeer

Zien is niet hetzelfde als gezien worden! Het is van het allergrootste belang dat andere weggebruikers je tijdig opmerken.

Verlichting voortbewegingstoestellen (rolstoel, skeelers, skateboard, step, hoverboard,...)

1) Sneller dan stapvoets met een voortbewegingstoestel = een fietser

Dat betekent dat je de regels voor fietsers moet volgen en dus verlicht moet zijn als het donker is of de zichtbaarheid minder dan 200 m bedraagt:

- ⇒ vooraan, een wit of geel licht
- ⇒ achteraan, een rood licht
- ⇒ Die lichten mogen in één enkel toestel verenigd zijn, dat je links plaatst of draagt wanneer je rechts rijdt.

2) Niet sneller dan stapvoets met een voortbewegingstoestel = een voetganger

- ⇒ Je moet links op de rijbaan rijden als er geen begaanbare trottoirs of bermen zijn.
- ⇒ De lichten moet je aan je rechterzijde plaatsen/dragen. En je moet het rode licht vooraan en het witte achteraan dragen.
- ⇒ Rij je stapvoets in groep, dan mag je ook rechts rijden en gelden dezelfde regels als voor groepen voetgangers.



Bron: <https://www.veiligverkeer.be/inhoud/verlichting-voortbewegingstoestellen-rolstoel-skeelers-skateboard-step-hoverboard/>

Verlichting bromfiets, motorfiets, speed pedelec

- ⇒ **Dimlicht en achterlicht**
Het dimlicht (standaardlicht vooraan) en het rode achterlicht moet ALTIJD branden, ook overdag.
- ⇒ **Richtingaanwijzers**
Niet verplicht voor brom- en motorfietsen en speed pedelecs (wel veiliger).
- ⇒ **Grootlicht**
Het grootlicht mag overdag niet gebruikt worden. 's Nachts of bij slechte zichtbaarheid mag je het alleen gebruiken om zelf beter te zien, zolang je er geen andere weggebruikers mee verblindt.
- ⇒ **Stoplicht**
Het stoplicht maakt andere weggebruikers duidelijk dat je remt.
- ⇒ **Reflectoren**
 - witte of gele voorreflector (niet verplicht voor motorfietsen)
 - rode achterreflector
 - twee oranje zijreflectoren per wiel

Bron: <https://www.veiligverkeer.be/inhoud/verlichting-bromfiets-motorfiets-speedpedelec/>



Publicaties

Snelheidscontroles

Maandelijks wordt een overzicht met de locaties en resultaten van de snelheidscontroles en preventieve metingen van afgelopen maand gepubliceerd.

Zie: www.politie.be/5376/verkeer/controles



Verkeersveiligheid aan de schoolpoort

Schoolstraten

Mielen-boven-Aalst (Gingelom)

De Kerkstraat doet dienst als schoolstraat bij het begin en einde van de schooldag. Op het kruispunt Vrijheersstraat/Kerkstraat en het kruispunt Smidstraat/Kerkstraat staan **permanente bordes** die de uren van de schoolstraat aangeven. De straat wordt niet fysiek afgesloten. Op volgende tijdstippen is het niet toegelaten om de Kerkstraat in te rijden, behalve voor voertuigen die een officiële toestemming hebben (aangegeven op het bord):

- van 8u15 – 9u00 (ma, di, wo, do, vr)
- van 14u45 – 15u30 (ma, di, do, vr)
- van 11u55 – 12u40 (wo)

Kom zoveel mogelijk te voet of met de fiets. Wie toch met de auto komt, kan reglementair parkeren rond de kerk van Mielen-boven-Aalst.



Grevensmolenweg (Sint-Truiden)



De Grevensmolenweg is een officiële schoolstraat die automatisch wordt afgesloten met een **slagboom**.

- tussen 08u15 en 08u50 (ma, di, wo, do, vr)
- tussen 15u en 15u35 (ma, di, do, vr)
- tussen 11u35 en 12u25 (wo)

Hulp- en nutsdiensten kunnen natuurlijk wel nog steeds passeren en bewoners krijgen een badge om de straat in te rijden wanneer de slagboom gesloten is en kunnen de straat uitrijden via de Gorseweg.

Kinderzitjes!

1 klik kan het verschil maken

Bij controles merken onze politiediensten dat er nog steeds kinderen niet correct zijn vastgeklikt in de auto. Kinderen die niet correct vastgeklikt zijn en niet in een aangepast kinderzitje vervoerd worden, kunnen nochtans zeer ernstige verwondingen oplopen bij een ongeval. Daarom is het ook verplicht om kinderen kleiner dan 1,35 meter altijd te vervoeren in een aangepast kinderzitje, geschikt voor hun lengte of gewicht op dat moment.

IK BELOOF
JE ALTIJD
CORRECT
VAST TE
KLIKKEN

BELOOF HET OOK OP
BELOOFD.be



Algemene regel

- ⇒ Kinderen **kleiner dan 1,35 meter** moet je **altijd** vervoeren in een voor hen geschikt **kinderbeveiligingssysteem**.
- ⇒ Kinderen **vanaf 1,35 meter** moet je vervoeren in een voor hen geschikt **kinderbeveiligingssysteem** of ze moeten de **gordel** dragen.

TIP: Bij de meeste auto's kun je de hoogte van de gordel verstellen. Let erop dat de gordel op de juiste hoogte staat voor het kind (groter dan 1,35 meter). De gordel moet plat over de schouder lopen, mag niet in de hals snijden.

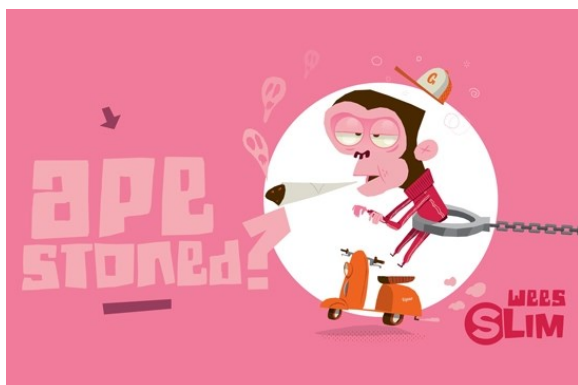
Bronnen:

<https://www.veiligverkeer.be/themas/gordel-en-kinderzitjes>

<https://www.belofde.be/themas/kinderzitjes/>

GO FOR ZERO

Wie SLim is, rijdt nuchter!



Na BOB, is het tijd voor de SLim-acties. SLim, kort voor "Safe-Limburg", is een provinciaal gecoördineerde verkeersactie om weekendongevallen te voorkomen.

Weekendongevallen hebben tal van oorzaken. De SLim-acties richten zich voornamelijk op de 3 belangrijkste: rijden onder invloed van alcohol, drugs of met een onaangepaste snelheid. Deze factoren spelen niet enkel een grote rol in het veroorzaken van de ongevallen. Ze bepalen ook voor een deel de ernst ervan.

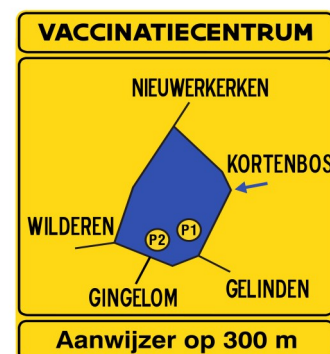
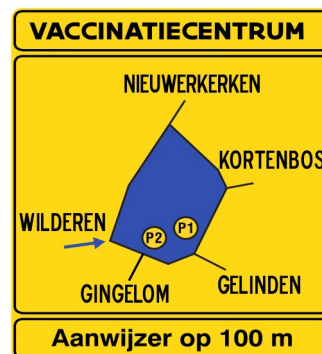
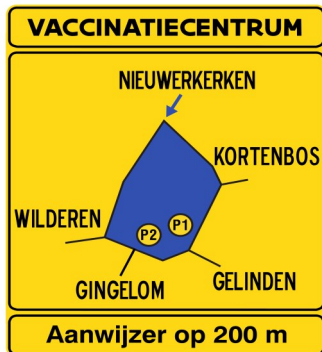
Vaccinatiecentrum Minderbroeder site

Signalisatie voor automobilisten

Op alle invalswegen naar Sint-Truiden zullen infoborden en voorwegwijzers automobilisten de weg wijzen naar het vaccinatiecentrum. Eens in Sint-Truiden zullen wegwijzers p1 & p2 de wagens naar twee parkings leiden. P1, parking Minderbroedersplein en P2 parking Centrum / Clockempoort liggen vlakbij het vaccinatiecentrum.

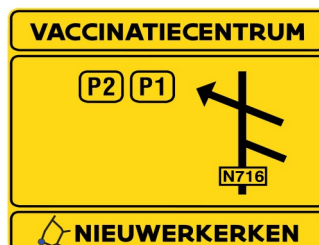
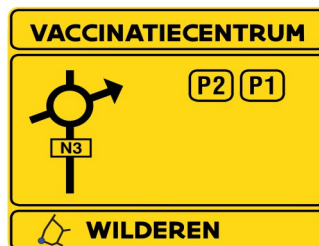
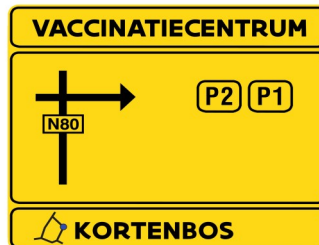
infobord

Hoogte bord 2 m
teksthoogte in principe 12 cm
maar bij 2 m hoogte iets kleiner



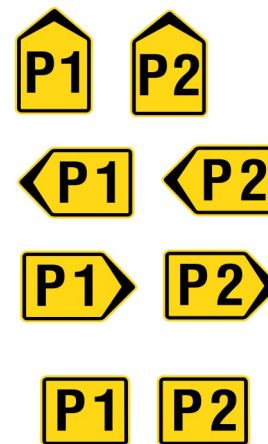
Voorwegwijzer

Hoogte bord 1,5 m
teksthoogte in principe 12 cm
maar bij 1,5 m hoogte iets kleiner



Wegwijzer

30x20 cm
teksthoogte 12 cm



BOB wintercampagne

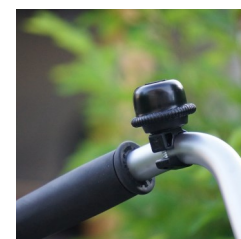
Resultaten 11-12-2020 - 25-01-2021!

Uw zone heeft 1.168 testen uitgevoerd, waarvan 1,63 % een positief resultaat hadden

	Week			WE			TOTAAL
	Dag	Nacht	sub-totaal	Dag	Nacht	sub-totaal	
# totaal uitgevoerde testen	497	7	504	412	252	664	1.168
# negatieve testen	494	7	501	402	246	648	1.149
# positieve ademtesten	1	0	1	6	1	7	8
# alerte ademtesten	2	0	2	4	5	9	11
# positieve testen	3	0	3	10	6	16	19

Wist je dat...

- als voetgangers of fietsers het rood licht negeren dat ook gezien wordt als een overtreding van de derde graad, net zoals bij gemotoriseerde voertuigen.
- alle fietsen - ook race- en kinderfietsen - een bel moeten hebben.
- je je 4 richtingsaanwijzers niet gelijktijdig mag gebruiken bij het laden en lossen of zoals sommigen als ze verkeerd geparkeerd staan.



Wanneer wel:

- * voertuigen voor leerlingenvervoer om te signaleren dat ze kinderen laten in- of uitstappen
- * voertuig in panne
- * verlies van lading op de openbare weg
- * om andere weggebruikers te wijzen op een dreigend gevaar voor een ongeval (bijvoorbeeld: als je achteraan in een file