

# Politie HANO

## Jaarverslag 2018



*Politiezorg met gemeenschapszin*

## *Inhoud*

Voorwoord .....	3
1. Beleid .....	5
2. Personeelsbeleid .....	7
3. Middelen .....	10
4. Processen .....	12
5. Het vermelden waard .....	20
6. Cijfers .....	22
Organogram .....	25

Verantwoordelijke uitgever: Paul Claes, korpschef PZ HANO  
Redactie en lay-out: Mieke Claassen, consulent

## *Voorwoord*

Beste lezer,

Wij stellen u graag ons jaarverslag 2018 voor. Het jaarverslag is voornamelijk een bundeling van veel cijfers maar het geeft ons ook de gelegenheid om u nader te informeren omtrent de inzet van onze mensen en middelen. Wij trachten u daarenboven een inzicht te verschaffen aangaande de organisatie en de werking van het politiekorps.

Om het document vlot leesbaar te houden is er gekozen om het te illustreren met een aantal tabellen, foto's en cartoons.

Doorheen het jaarverslag ontdekt u alle verschillende interne diensten van de lokale politie HANO en het zal u zeker en vast niet ontgaan dat de taken van een politiekorps veelomvattend zijn. Wij hebben zowel gerechtelijke als bestuurlijke taken en we besteden veel aandacht aan preventie naast onze repressieve optredens.

Wij kunnen gelukkig vaststellen dat de criminaliteitsgraad (d.i. het aantal gepleegde criminele feiten per inwoner) in onze politiezone tot de laagste van de provincie Limburg behoort. Dit neemt niet weg dat er blijvende aandacht moet zijn voor enkele criminaliteitsfenomenen zoals woninginbraken, diefstallen en verdovende middelen. Vooral de bestrijding van de drugsplantages en de aanpak van illegale dumping van chemisch drugafval verdient ook in de toekomst onze absolute prioriteit.

Inzake verkeersveiligheid was 2018 een 'zwart' jaar. Het aantal verkeersongevallen met lichamelijk letsel blijft nagenoeg status quo met de voorgaande jaren. De dalende trend van het aantal zwaar gewonde en dodelijke slachtoffers van de voorbije jaren heeft zich evenwel niet verder gezet. Met 7 dodelijke verkeersslachtoffers en 23 zwaargewonden eiste het verkeer in 2018 een zware tol in onze politiezone.

Positief nieuws is dat wij met 29 letselongevallen per 10.000 inwoners nog altijd onder het Limburgs gemiddelde blijven (34/10.000 inwoners).

Op vlak van verkeersveiligheid moeten wij dus waakzaam blijven en onze controles minstens handhaven en daar waar mogelijk nog verhogen en verbeteren. Wij zullen dus blijven inzetten op o.a. snelheidscontroles, toezicht op het gebruik van de veiligheidsgordel en de kinderzitjes en bescherming van de zwakke weggebruiker.

Grote bezorgdheid blijft ook uitgaan naar de vele vormen van overlast waarmee wij veelvuldig worden geconfronteerd: vandalisme, lawaaihinder, slukstorten, hondenpoep...

Vele van deze overtredingen zijn te wijten aan het individuele gedrag van de burger waarbij hij geen rekening houdt met de algemene leefbaarheid. Anderzijds stellen wij vast dat de onverdraagzaamheid toeneemt wat leidt tot ongegronde of overbodige klachten en nutteloze inzet van politiecapaciteit.

Wij doen een oproep aan iedereen om de nodige verantwoordelijkheid te nemen en bij te dragen aan een leefbare buurt door elke vorm van overlast te voorkomen.

In 2018 was de mogelijke schaalvergroting (fusie) binnen de politie een hot item! Door de steeds talrijker wordende opdrachten van de lokale politie wordt specialisatie binnen bepaalde domeinen een absolute must. Ook de politiezone HANO onderzoekt alle mogelijke vormen van samenwerking en/of schaalvergroting om toekomstige uitdagingen het hoofd te kunnen bieden en om de bevolking een efficiënte en kwalitatieve dienstverlening te blijven verschaffen.

Tot slot, politiewerk is en blijft (gelukkig) mensenwerk en mensen zijn niet onfeilbaar. Wij staan dus altijd open voor bemerkingen, suggesties en verbeteringen. Aarzel niet ons te contacteren!

Wij wensen u alvast veel leesgenot met dit jaarverslag 2018.

Paul Claes  
Eerste hoofdcommissaris-  
korpsschef



Frank Smeets  
Voorzitter politiecollege



## *Hoofdstuk 1: Beleid*

### **“Beter begeleiding en takenverdeling leidt tot beter samenwerken”**

Een goed beleid heeft een visie over alle elementen van de organisatie, ze streeft naar transparantie en is communicatief.

Binnen de organisatie gebeurt dit door middel van vergaderingen en overleg: beleids- en afdelingsvergaderingen, vergadering politiecollege en politieraad en vakbondsoverleg BOC/CBPW. Daarnaast communiceren wij met onze medewerkers via de 5-minutenbriefing en de weekbriefings en door middel van korpsnota's en korpsrichtlijnen

De externe communicatie wordt verzorgd door onze aanwezigheid in overlegfora met al onze partners maar ook door middel van persberichten en nieuwsverspreiding via onze website [www.hano.be](http://www.hano.be) en onze facebookpagina <https://www.facebook.com/politiezone.HANO>





## POLITIEZORG MET GEMEENSCHAPSZIN

Wij willen met een dienstverlenende ingesteldheid bijdragen aan de integrale veiligheid en leefbaarheid. Dit gebeurt in samenwerking met alle partners en onder het gezag van onze overheden.

In al onze opdrachten wordt deze boodschap de onderlegger waarop we ons werk baseren. De lokale politie HANO kiest voor de gemeenschapsgerichte politiezorg in alle basisfunctionaliteiten.



### Strategische doelstellingen en aandachtspunten

We werken bewust volgens de strategische doelstellingen en aandachtspunten die in het zonaal veiligheidsplan 2014-2019 staan vermeld.

Zesjaarlijks wordt er een zonaal veiligheidsplan (ZVP) opgesteld. In dit ZVP wordt aangegeven welke (veiligheids)fenomenen door de politie prioritaire aandacht krijgen. Een volledige toelichting hierover vindt u terug op [www.hano.be](http://www.hano.be).

Voor 2018 handelde het om volgende items:

1. Verkeer met bijzondere aandacht voor de verkeersongevallen met gekwetsten en/of doden.
2. Inbraken in woningen en andere gebouwen.
3. Verdovende middelen met bijzondere aandacht voor de plantages.
4. Overlast in al zijn vormen o.a. vandalisme, fietsdiefstallen, sluikestorten, stoken, hondenpoep...

## *Hoofdstuk 2: Personeelsbeleid*

### **“Met en voor mensen werken”**

Alle personeelsleden worden permanent bijgeschoold en genieten daarom van verschillende opleidingen per jaar om het kennisniveau up-to-date te houden en/of te verbreden.



In totaal werd er in 2018 **2.955** uren besteed aan opleidingen. Er werd het meest deelgenomen aan de opleidingen GPI-48 (geweldbeheersing) met **1.308** uren.



### **Wijzigingen in het personeelsbestand**

- 1 administratief personeelslid nam loopbaanonderbreking
- De consultant informatieveiligheid werd vervangen in onze zone
- Er kwam een interzonale Data Protection Officer voor Limburg n.a.v. de vernieuwde privacywetgeving (GDPR)
- Er werd een nieuwe bijzonder rekenplichtige aangeduid
- Er waren geen pensioneringen
- Er werden geen nieuwe operationele personeelsleden aangenomen
- We verwelkomden 1 nieuwe onthaalmedewerker

## Hoe het politiepersoneel verdeeld is in ons korps



### Politiepersoneel 2018

Operationeel Personeel	Goedgekeurd kader 23.07.2015	Werkelijk kader 31.12.2019	Werkelijk kader in FTE
Officier - hoofdcommissaris	1	1	1
Officier - commissaris	3	3	3
Middenkader - hoofdinspecteur	11	10	10
Basiskader - inspecteur	44	47	43,6
<b>Totaal operationeel personeel</b>	<b>59</b>	<b>61</b>	<b>57,60</b>
<b>Calog personeel</b>			
Niveau A - adviseur	2	1 statutair	1 statutair
Niveau B - consulent	5	4 statutair 1 contractueel	4 statutair 1 contractueel
Niveau C - assistent	8	7 statutair 2 contractueel	7 statutair 1,8 contractueel
Niveau D - bediende/onderhoud	2	2 statutair 3 contractueel	1 statutair 2,5 contractueel
<b>Totaal Calog personeel</b>	<b>17</b>	<b>20</b>	<b>18,30</b>



## Gepresteerde uren en afwezigheden

Er werden in 2018 in totaal **156.251** uren gepresteerd. In onderstaande tabel vindt u het aantal overuren, de weekenduren (WE-uren), de nachturen, de uren 'beschikbaar en terugroepbaar' (B&T) en de ziekte dagen (VVD).

Totaal personeel	Overuren	WE-uren	Nachturen	B&T	VVD
Totaal 2018	1.939	13.148	14.338	22.211	1.012
Gemiddelde /persoon	26	177	193	299	14



## Hoofdstuk 3: Middelen

### Logistieke middelen

Onze voertuigen per dienst opgesomd in 2018

Nr	Nummerplaat	Merk	Anoniem/ Gestriped	Dienst	Km's 2018	Bouwjaar
1	1-BLU-510	VW T6 combi	gestriped	interventie	33.500	okt-17
2	1-ARF-914	VW T6 combi	gestriped	interventie	15.000	mrt-18
3	1-DIJ-727	VW T6 combi	gestriped	interventie	28.000	feb-18
4	1-DIJ-770	VW T6 combi	gestriped	interventie	61.000	aug-17
5	1-DOC-499	VW T5 combi	gestriped	interventie	9.500	aug-12
6	996-CBW	OPEL ASTRA	gestriped	interventie	4.500	okt-10
7	AWV-317	OPEL ZAFIRA	gestriped	interventie	3.000	okt-07
8	FCX-889	OPEL ASTRA BREAK	gestriped	interventie	4.200	sep-09
9	1-FKN-940	VW TOURAN	anoniem	flitsauto	5.000	aug-13
10	PPG-975	OPEL VIVARO	gestriped	verkeer	3.300	jul-08
11	352-AWU	OPEL COMBO	gestriped	wijk HAL	11.400	sep-09
12	456-AEL	TOYOTA RAV4	gestriped	wijk HAL	15.000	okt-08
13	EMN-534	OPEL CORSA	gestriped	wijk NET	11.000	jun-08
14	FTH-015	OPEL CORSA	gestriped	wijk NET	11.000	sep-10
15	1-CSX-625	VW CADDY	gestriped	wijk OVT	7.500	feb-12
16	BVV-100	OPEL CORSA	gestriped	wijk OVT	3.400	jun-08
17	1-DHM-869	VW JETTA	anoniem	soc. dienst	23.000	aug-12
18	1-PRJ-724	VW GOLF	anoniem	calog	14.000	sep-16
19	STT-863	OPEL ASTRA BREAK	anoniem	reserve	6.700	dec-04

Er werden door alle voertuigen samen  
**294.000** kilometers afgelegd in 2018.

## Financiën

Inkomsten	2018
Federale basistoelage	€ 1.856.421,61
Federale sociale toelage I	€ 518.372,73
Federale sociale toelage II	€ 86.081,52
Verkeersveiligheidsfonds	€ 489.735,02
Federale Basistoelage (bijkomend)	€ 142.674,94
Bijdragen gesco's	€ 75.171,58
Federale toelage basistoelage indexatie 2013	€ 249.309,89
Toelage Hamont-achel	€ 901.435,16
Toelage Neerpelt	€ 998.988,83
Toelage Overpelt	€ 994.358,24
Terugvordering betaalde personeelsuitgaven	€ 94.341,56

Uitgaven	2018
Personeel	€ 5.414.662,39
Werkingskosten	€ 603.909,90
Overdrachten	€ 5.177,45
Leningen	€ 157.345,39

Investerings	2018
Voertuig Skoda Octavia semi-anoniem	€ 45.962,84
Wijkfiets Overpelt	€ 744,05
2de licentie Mercure (recherche)	€ 4.537,50
Vervangingen informatica	€ 7.394,59
10 mobiele radio's	€ 7.707,89
Digitale schetsen Orbit	€ 5.293,75
Vervanging indoor radiodekking Overpelt	€ 14.500,91
ANPR-systeem Skoda	€ 15.874,56
ANPR-camerasysteem	€ 50.010,03
Omruiling UFED	€ 4.641,00
Vervanging harde schijven pc's	€ 7.182,40
Uitbreiding server	€ 6.723,98
Hoezen kogelwerende vesten	€ 11.864,05

## *Hoofdstuk 4: Processen*

### **Primaire processen**

#### Eerste lijnzorg

#### **Wijkwerking**

De wijkwerking vormt een belangrijke schakel in ons veiligheidsbeleid. Elke gemeente binnen de politiezone beschikt over een eigen wijkkantoor waar burgers terecht kunnen voor informatie en hulpverlening maar ook voor administratieve stukken en bepaalde klachten en aangiften.

Een belangrijke taak van de wijkinspecteur is het bevorderen van het veiligheidsgevoel van de burgers. De wijkinspecteurs vormen het aanspreekpunt voor de lokale bevolking als het gaat om overlast, storende problemen en kleinschalige criminaliteit. De inspecteurs bemiddelen in geschillen en winnen informatie in. Daarnaast zijn ze belast met diverse controles, verkeers- en schooltoezichten en administratieve en gerechtelijke opdrachten.

#### **Onthaal**

Het onthaal in het hoofdcommissariaat is elke werkdag geopend van 8u tot 19u (donderdag tot 20u) en zaterdag van 9u tot 13u.

Burgers kunnen aan het onthaal terecht om een klacht neer te leggen, aangifte te doen, administratieve stukken af te halen of om informatie op te vragen.

De onthaaldienst van onze politiezone in Overpelt en Hamont-Achel wordt verzekerd tijdens de openingsuren van de wijkposten. U vindt deze terug op onze website [www.hano.be](http://www.hano.be).

#### **Interventie**

In de politiezone is er 24 op 24 minimaal één interventieploeg van dienst. Zeer dikwijls zijn er meerdere interventieploegen beschikbaar. Tijdens het weekend of bij gecoördineerde acties en evenementen worden deze ploegen nog aangevuld met extra personeel.

De interventieploegen worden aangestuurd vanuit de meldkamer in Hasselt. **In 2018 kwamen er 9.686 (9.276 in 2017) oproepen van burgers uit onze politiezone binnen.**

**Van deze oproepen werden er 6.164 (5.679 in 2017) gedispatcht** m.a.w. onze interventieploegen (één of meerdere) dienden hiervoor ter plaatse te gaan. De uitvalsbasis van de interventieploegen is het hoofdcommissariaat gelegen te Pelt (Neerpelt).

## Tweede lijnzorg

### **Lokale recherche**

De lokale recherche bestaat uit 7 gespecialiseerde rechercheurs (1 hoofdinspecteur en 6 inspecteurs, onder leiding van een commissaris. Zij verrichten opsporingsonderzoeken om de nodige bewijzen te verzamelen ter identificatie van de daders en hun voorleiding bij de gerechtelijke autoriteiten. De opdrachten komen vaak voort uit de tussenkomsten van de interventieploegen. De dienst voorziet steeds een bereikbaar -en terugroepbaarheid om de technische vaststellingen of sporenonderzoek te verrichten.

### **Lokaal informatiekruispunt (LIK)**

Het lokaal informatiekruispunt (LIK) werd opgericht in 2012 en wordt bemand door 1 hoofdinspecteur en 1 inspecteur. Het LIK verzamelt, verspreidt en interpreteert alle operationele informatie op zonaal niveau. Het vormt zo een centraal aanspreekpunt van operationele informatie voor alle diensten, zowel intern als extern. Deze dienst valt organisatorisch onder de lokale recherche.



### **Ondersteunende processen**

In de ondersteunende processen vindt u allerlei taken van administratieve of technische aard terug, die rechtstreeks onder toezicht staan van de korpschef.



## Werkgroepen

Zie organogram in bijlage: 6 werkgroepen

### Verkeer

We proberen de verkeersonveilige situaties in de politiezone terug te dringen door preventieve en repressieve acties en projecten, door het verstrekken van adviezen bij wegenwerken en weginfrastructuur, door verkeersongevallenanalyses, door verkeerseducatie, communicatie en sensibilisatie.

We participeren in de nationale campagnes van het VIAS Institute, het voormalige Belgisch Instituut voor de Verkeersveiligheid (BIVV) en de provinciaal georganiseerde verkeerscontroles zoals o.a. de gekende BOB- en Slim-campagnes.



**Onze politiezone is naast de eerstelijnszorg en tweedelijnszorg georganiseerd volgens het principe van de projectwerking. Dit betekent dat de personeelsleden opdrachten uitvoeren in verschillende diensten, zowel interventiediensten als andere gespecialiseerde diensten.**

<b>Ongevallen</b>	<b>2018</b>	<b>2017</b>	<b>2016</b>
Dodelijk	7	0	2
Lichamelijk letsel	136	139	135
<b>Totaal</b>	<b>143</b>	<b>139</b>	<b>137</b>
<b>Slachtoffers</b>			
Doden	7	0	2
Zwaargewonden	23	12	16
Lichtgewonden	153	155	152
<b>Totaal</b>	<b>183</b>	<b>167</b>	<b>172</b>



### Ongevallen met gewonden en doden uitgesplitst per gemeente

		2018	2017	2016
<b>Hamont-Achel</b>	ongevallen met doden	4	0	1
	ongevallen met lichamelijk letsel	31	35	31
	doden binnen 30 dagen	4	0	1
	doden	3	0	0
	zwaargewonden	8	2	2
	lichtgewonden	27	38	36
<b>Pelt</b>	ongevallen met doden	3	0	1
	ongevallen met lichamelijk letsel	105	104	104
	doden binnen 30 dagen	3	0	1
	doden	3	0	0
	zwaargewonden	15	10	14
	lichtgewonden	126	117	116



Verkeersslachtoffers per type betrokkene	Doden	Zwaargewonden	Lichtgewonden	Totaal slachtoffers
bestuurder (*)	6	17	119	142
passagier	1	5	28	34
voetganger	0	1	5	6
andere	0	0	1	1
<b>Totaal</b>	<b>7</b>	<b>23</b>	<b>153</b>	<b>183</b>

(\*) bestuurder, bromfietser, fietser, motorfietser

## Verkeersacties 2018

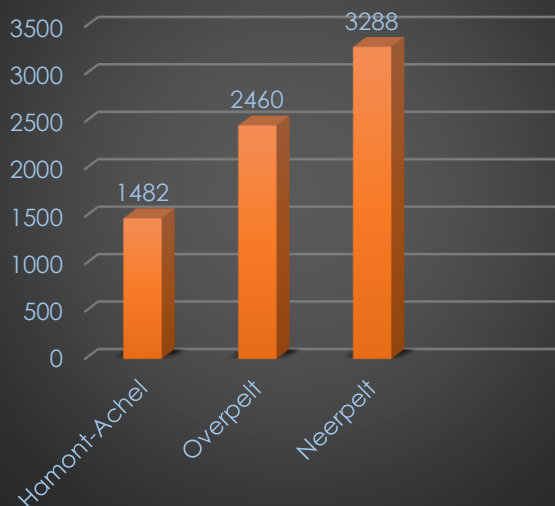
- 9 algemene acties verkeer, waarvan 3 bovenzonaal
- 86 dagacties snelheidscontrole
- 21 alcoholacties, waarvan 4 bovenzonaal
- 3 bovenzonale acties zwaar vervoer



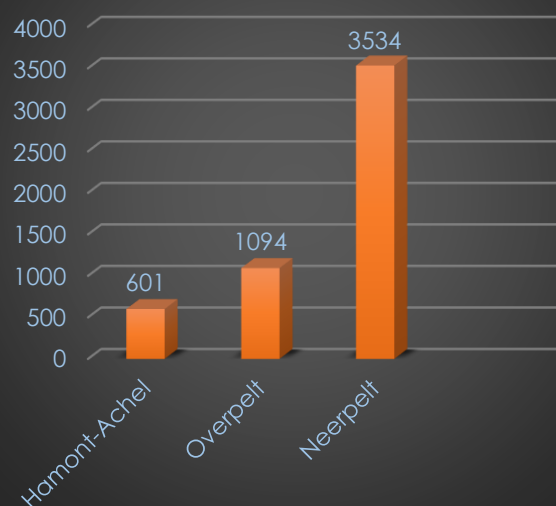
## Verkeersvormingsklassen

In 2018 werden er **116** jongeren-PV's opgemaakt, wegens foutief gedrag in het verkeer. Naar aanleiding daarvan organiseerden we **7** verkeersvormingsklassen, waar in totaal **101** jongeren aan deelnamen.

### Inzet signalisatieaanhangwagen in uren (totaal: 7230)



### Inzet verkeersanalysemeter in uren (totaal: 5229)



### MTB-team

Het mountainbiketeam is opgericht in de schoot van de interventiedienst en is gevestigd in ons hoofdkantoor te Neerpelt. Het team staat onder leiding van het diensthoofd interventie en bestaat verder uit 4 personen (1 hoofdinspecteur en 3 inspecteurs). Zij zijn duidelijk herkenbaar uitgerust met moderne gebruiks- en onderhoudsvriendelijke mountainbikes.



### De Gerechtelijke Cel Interventie (GCI)

Deze cel is vooral belast met kleinschalige gerechtelijke onderzoeken in het domein van de vreemdelingenwetgeving en de sociale wetgeving.

Inzake de vreemdelingenwetgeving voeren zij voornamelijk onderzoeken naar schijnhuwelijken, inbreuken op illegaal verblijf en illegale tewerkstelling.

Zij voeren samen met leden van de sociale inspectiediensten controles uit bij horecazaken met bijzondere aandacht voor voedselveiligheid, tewerkgesteld personeel, rookverbod...

## Milieu

In PZ HANO is een projectgroep 'milieu' actief. Door het vaststellen en afhandelen van leefmilieudelicten en het samenwerken met externe diensten zoals de milieu-inspectiedienst, inspectie ruimtelijke ordening, de mestbank, OVAM, agentschap Natuur en Bos en de gemeentelijke milieudiensten dragen we ons steentje bij aan een beter milieu.

Meldingen milieu 2018	Hamont-Achel	Neerpelt	Overpelt
Lucht	20	25	22
Water	2	8	6
Geluid	115	194	148
Bodem	31	53	33
Ruimtelijke ordening	7	8	10
Andere	4	4	3
<b>Totaal</b>	<b>179</b>	<b>292</b>	<b>222</b>

In 2018 werden er 48 aanvankelijke pv's milieu opgesteld:

- 28 pv's afvalstoffen
- 15 inbreuken tegen het leefmilieu (niet afval)
- 5 biodiversiteit/fauna en flora

11 navolgende pv's:

- 6 pv's afvalstoffen
- 3 inbreuken tegen het leefmilieu (niet afval)
- 2 biodiversiteit/fauna en flora

## Sociale dienst

Registraties	2018	2017	2016
Intrafamiliaal geweld	810	848	984
Partnergeweld	547	621	730
Aanbod slachtofferbejegening	222	216	265
Doorverwijzingen	57	57	48



### Maatschappelijke overlast

De doelstelling is om de kleine maar vervelende criminaliteitsvormen zoals vandalisme, fietsdiefstallen, sluikestorten, lawaaihinder, hondenpoep... beheersbaar te houden en zo mogelijk terug te dringen door zowel preventieve als repressieve acties.

Het voorbije jaar werden **10 specifieke acties overlast** uitgevoerd en werden er bij **16 grote tentfuiven** extra fuifploegen ingezet.

De onderstaande tabel geeft een overzicht van een aantal geregistreerde feiten van overlast in de jaren 2016 tot 2018.



Feit	2018	2017	2016
Tussenkomen <b>uitgaansleven</b> : vechtpartijen, gevaarlijke toestanden, inbreuken sluitingsuur	35	28	37
Tussenkomen <b>geluidsoverlast</b> : overlast burens, openbare overlast (carnaval, kermis, vuurwerk, quads, blaffende honden, nachtlawaai)	351	287	294
Tussenkomen <b>dierenbekommernissen</b> : onbeheerde/loslopende dieren, dierenwelzijn, agressie door dieren, hondenpoep, geluids- en geurhinder door dieren	257	333	468
Tussenkomen <b>sluikstorten</b> , illegale aanplakkingen, ladingverlies...	209	268	200
<b>Geurhinder</b> : openlucht stoken, hinderlijke rookontwikkeling en geuroverlast met onbekende bron	52	63	59
<b>Vandalisme</b> : aan openbare gebouwen, eigendommen, brandstichting, graffiti	163	154	174



## *Hoofdstuk 5: Het vermelden waard*

### **Een evenement per gemeente in de kijker**

**Hamont-Achel:** Internationale Taptoe 19-21 mei 2018  
**46** mensuren



**Neerpelt:** Europees Muziekfestival voor de Jeugd  
**122** mensuren



**Overpelt:** Peltrovski WK voetbal  
**387** mensuren





## Preventie

De lokale politie is vooral actief op het gebied van fietsdiefstalpreventie, vakantietoezichten, inbraakpreventie en preventie op het vlak van drugs en verkeer.

De dienst preventie verleent ondersteuning aan de interventieploegen en de lokale recherche in het kader van allerlei vermogensdelicten. De sectie verzorgt ook initiatieven zoals voordrachten en technopreventieve adviezen aan huis.

Zo werd er in 2018 **1** spontaan technopreventief advies aangevraagd en voerden zij **97** hercosi's (hercontactname slachtoffers woninginbraak) uit.

## Openbare orde

In 2018 heeft de politiezone HANO **829** eenheden (916 eenheden in 2017) steun geleverd aan de federale politie. De politiezone neemt ook nog deel aan arrondissementele, nationale en internationale acties die kaderen in de bestrijding van de woninginbraken en de strijd tegen verdovende middelen.

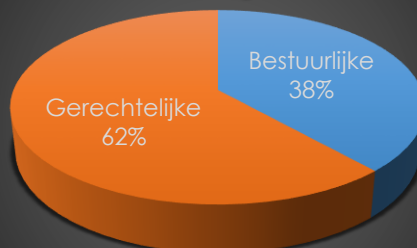
## Aanhoudingen

In 2018 waren er **109 gerechtelijke** aanhoudingen, deze hebben vooral betrekking op verdovende middelen, diefstal, uitvoering bevel van de magistraat/seining...

De **68 bestuurlijke** aanhoudingen situeerden zich voornamelijk op het vlak van openbare dronkenschap, collocatie...



## Aanhoudingen 2018



## Hoofdstuk 6: Cijfers

### Gerechtelijke cijfers



Misdrifven		2018	2017	2016
Misdrifven tegen goederen	Diefstal en afpersing	701	737	693
	Beschadigingen van eigendom	205	152	168
	Milieu	49	54	45
	Wapens en springstoffen	28	39	25
	Tegen de openbare trouw	29	26	25
	Hormonen en doping	2	0	2
<b>Subtotaal</b>		<b>1.014</b>	<b>1.008</b>	<b>958</b>
Misdrifven tegen personen	Tegen de lichamelijke integriteit	148	157	123
	Drugs	176	116	118
	Jeugdbescherming	91	83	66
	Tegen andere morele waarden en gevoelens	75	72	79
	Tegen de openbare veiligheid	70	77	64
	Tegen de familie	65	61	79
	Zedenmisdrifven	36	42	34
	Vreemdelingenwetgeving	26	18	28
	Tegen gezag van de overheid	22	20	4
	Tegen de persoonlijke vrijheid	3	5	3
	Bescherming personen	3	0	2
	Mensenhandel	1	0	0
<b>Subtotaal</b>		<b>716</b>	<b>654</b>	<b>601</b>
ECOFIN-misdrifven	Bedrog	106	81	89
	Informatiecriminaliteit	34	21	23
	Sociaal strafwetboek	5	3	2
	Bescherming van de openbare inkomsten	5	2	2
	Economische wetgeving	2	1	1
<b>Subtotaal</b>		<b>152</b>	<b>110</b>	<b>119</b>
Andere	Bevolkingsregister	31	32	44
	Dronkenschap en alcohol	29	17	10
	Andere bijzondere wetten	9	8	11
	Identiteitskaart	4	4	1
<b>Subtotaal</b>		<b>73</b>	<b>62</b>	<b>67</b>
<b>Totaal</b>		<b>1.955</b>	<b>1.834</b>	<b>1.745</b>

## Cijfers over verkeersinbreuken

	2018	2017	2016
<b>Totaal aantal verkeersinbreuken</b>	20.081	18.145	18.502
Snelheid	17.220	15.959	16.507
Stilstaan en parkeren	675	668	621
Gsm-gebruik	180	179	163
Helm en beschermende kledij	34	17	24
Gordel en kindersitje	135	150	89
Verkeerslichten	191	186	117
Alcohol en drugs	173	150	144
Inschrijving voertuig	105	94	57
Rijbewijs	72	35	45
Technische eisen	401	332	328
Onverzekerde voertuigen	72	58	41
Zwaar vervoer	10	6	9
Wegcode (rest)	711	229	223



## Cijfers over inbraken

Inbraken	2018	2017	2016
Woninginbraken (strikt)	132	139	171
In bedrijf of handelszaak	35	57	34
In openbare of overheidsinstelling	17	7	18
<b>Inbraken gebouwen totaal</b>	<b>184</b>	<b>203</b>	<b>223</b>



## Cijfers verdovende middelen

Verdovende middelen	2018	2017	2016
Wederrechtelijk bezit	94	55	50
Fabricage	38	38	36
Handel	28	16	22
In- en uitvoer	9	2	6
Gebruik	4	5	1
Andere	3	0	3
<b>Totaal</b>	<b>176</b>	<b>116</b>	<b>118</b>

## Aantal bezoekers in 2018

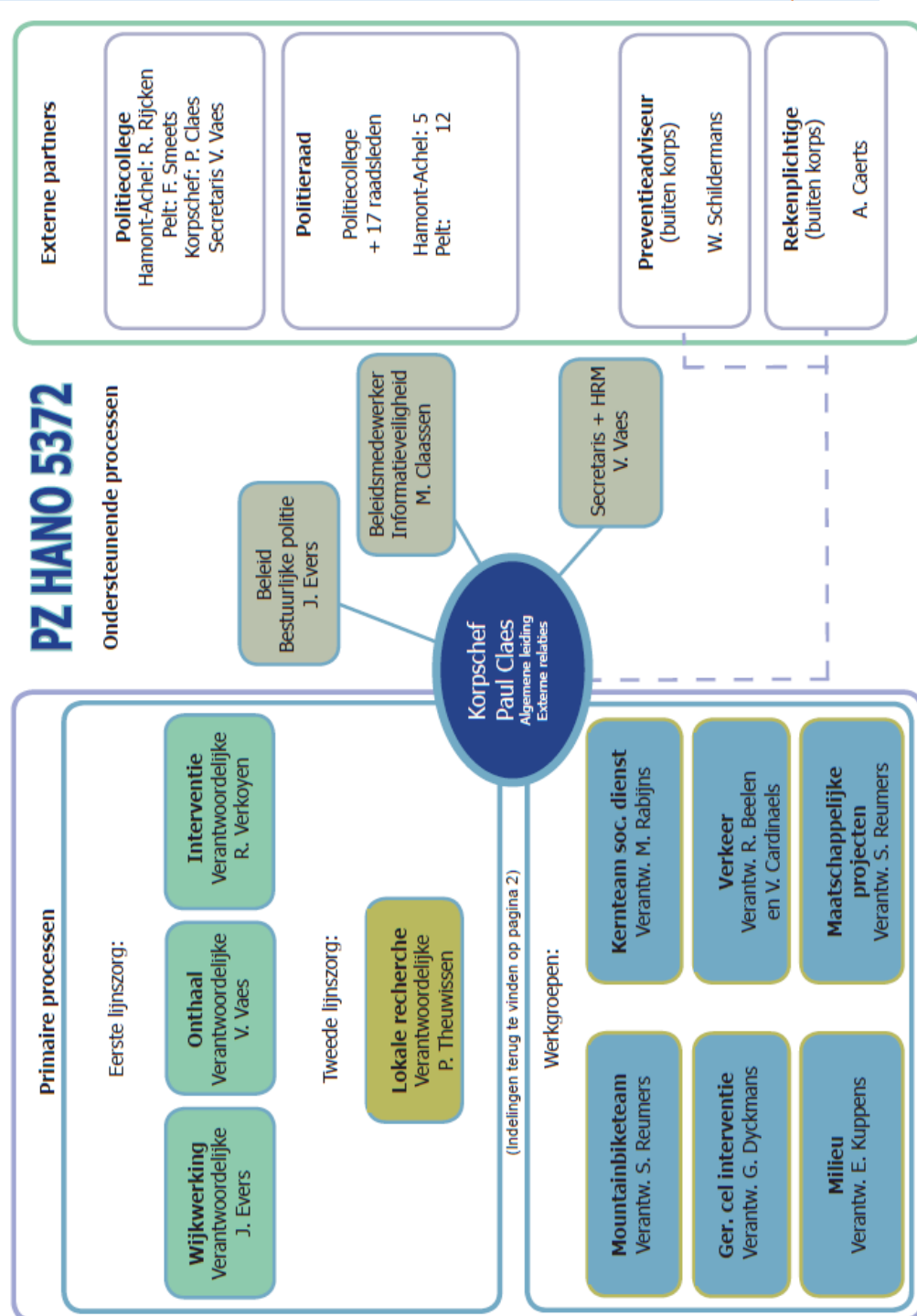


**Neerpelt: 9154**  
**Hamont-Achel: 1182**  
**Overpelt: 607**

Cijfers over administratie	Neerpelt	Overpelt	Hamont-Achel
Afgifte gevonden voorwerpen	204	13	22
Aangifte verloren voorwerpen	337	22	35
Ontlening verkeersmateriaal	108	0	0
Aangifte fietsdiefstal	110	9	18
Aanvraag vakantietoezicht	204	6	38
Controle pv van waarschuwing	50	0	4
Aangifte verlies/diefstal ID	819	47	98
Aangifte verlies/diefstal rijbewijs	308	28	53

# Organogram

Ons organogram wordt weergegeven op 3 pagina's.  
**Let op!** U vindt de gebruikte relaterende kleuren van de eerste pagina terug op de tweede pagina.



### Eerste lijnszorg:

#### Wijkwerking

Verantw. J. Evers  
E. Hermans

Neerpelt: S. Janssen  
V. Jonckers  
G. Scheepens  
P. Theuwis  
Overpelt: B. Hanegreefs  
B. Loots  
R. Timmers  
G. Van Hoof  
Hamont-: J. Baeten  
Achel A. Breemans  
J. Plas  
P. Van Lishout

### Tweede lijnszorg:

#### Lokale recherche

Verantw. P. Theuwissen  
R. Van der Looij

K. Coemans  
E. Janssenswillien  
B. Mesmaekers  
B. Vandervelden  
R. Verboven  
R. Vossen  
**Lokaal Informatie  
Kruispunt**  
M. Verschuieren  
D. Luyckx

#### Interventie

Verantw. R. Verkoyen

E. Aerden, R. Beelen, G. Bogaerts, V. Cardinaels,  
G. Dyckmans, S. Reumers, K. Vanveggel  
R. Bellien, S. Carella, L. Custers,  
R. Dreesen, K. Elst, H. Gielen,  
K. Heylen, B. Hiel, J. Houben,  
W. Lemmens, L. Michels, R. Michels,  
T. Nijs, M. Rabijns, B. Steegmans,  
N. Symons, M. Thirion, B. Van Brussel,  
K. Vandael, O. Vandael, F. Vanhout, R. Verhoeven, M. Vos,  
K. Wysmans, M. Housen(Det), I. Reynders (CALog)

#### Onthaal

Verantw. V. Vaes

K. Bex, A. Hermans, W. Mispoullier, B. Van Asten,  
C. Vanbuel, A. Vanderhoydonc, H. Wouters

### Werkgroepen

#### Verkeer

Verantw. R. Verkoyen

R. Beelen en V. Cardinaels

R. Dreesen H. Gielen  
K. Heylen W. Lemmens  
R. Michels T. Nijs  
N. Symons K. Vandael  
O. Vandael F. Vanhout  
K. Wysmans  
M. Housen (Det)  
B. Mommens (Technisch - CALog)  
J. Cuypers (Technisch - CALog)

#### Maatschappelijke projecten

Verantw. R. Verkoyen

S. Reumers

A. Breemans S. Carella  
R. Dreesen K. Elst  
H. Gielen K. Heylen  
B. Hiel J. Houben  
W. Lemmens R. Michels  
T. Nijs N. Symons  
P. Theuwis R. Timmers  
B. Van Brussel K. Vandael  
O. Vandael F. Vanhout  
R. Verhoeven K. Wysmans  
M. Housen (Det)  
I. Reynders (CALog)

#### Kernteam sociale dienst

Verantw. R. Verkoyen

E. Aerden  
G. Dyckmans

R. Bellien M. Rabijns  
B. Steegmans M. Thirion

#### Mountainbiketeam

Verantw. R. Verkoyen

S. Reumers

L. Custers K. Heylen  
B. Hiel B. Van Brussel

#### Ger. cel interventie

Verantw. R. Verkoyen

G. Dyckmans  
K. Vanveggel

L. Custers K. Elst  
J. Houben W. Lemmens  
R. Michels B. Van Brussel  
M. Housen (Det)

#### Milieu

Verantw. J. Evers

E. Kuppens  
B. Loots  
R. Michels  
J. Plas



5372



## Diensten

### Dienst functioneel beheer

Verantwoordelijke J. Evers  
S. Claes - Functioneel beheerder  
A. Rabijns  
M. Geusens

### Dienst APO

Verantwoordelijke J. Evers  
F. Alders - APO Officier  
L. Michels  
A. Rabijns  
M. Geusens

### Financiële dienst

Verantwoordelijke P. Claes  
A. Caerts - Bijzonder rekenplichtige  
W. Pinxten - Consultant boekhouder

### Dienst beheer

Verantwoordelijke J. Evers  
K. Bex  
M. Geusens  
A. Hermans

### HRM personeelsdienst

Verantwoordelijke V. Vaes  
V. Vaes - Adviseur  
A. Hermans

### Dienst technisch beheer

Verantwoordelijke J. Evers  
S. Bas - ICT consultant

### Onderhoud

Verantwoordelijke V. Vaes  
D. Gielen  
M. Janssen  
I. Massenaux

### Milieu + RO + NIP

Verantwoordelijke J. Evers  
E. Kuppens - Toezichthouder milieu  
handhaving

### Informatieveiligheid

Verantwoordelijke P. Claes  
M. Claassen

### Logistiek

Verantwoordelijke J. Evers  
W. Pinxten - Consultant boekhouder