



Politiezone Balen-Dessel-Mol

Activiteitenoverzicht 2013-2014



Politie



Voorwoord

Beste lezer

In dit activiteitenoverzicht van de politiezone Balen-Dessel-Mol blikken we terug op de belangrijkste organisatorische veranderingen in 2013 en 2014 en geven we een evolutie van de criminaliteitscijfers van de voorbije vijf jaar.

Qua interne organisatie stonden de laatste jaren vooral in het teken van het zonaal veiligheidsplan 2014-2017, het nieuwbouwproject in Mol en een niet te miskennen denkoefening rond 'Goede basispolitiezorg aan betaalbare prijs'.

De zonale veiligheidsraad bepaalde nieuwe prioriteiten voor de politiezone waarbij – net als op nationaal en arrondissementeel niveau - de focus op woninginbraken, drugs(handel) en verkeersveiligheid werd gelegd. Onze inwoners willen daarnaast dat de lokale politie vooral aandacht besteedt aan 'overdreven snelheid'. Ook richten we ons op een plezierig maar hoofdzakelijk veilig uitgaansleven in de politiezone.

Wat het omvangrijke nieuwbouwproject in de Guido Gezellestraat in Mol betreft, waren er ook belangrijke ontwikkelingen. Op de plek waar het nieuwe hoofdkantoor moet komen, zijn ondertussen oude schoolgebouwen afgebroken. Daarnaast werd een architectenbureau aangeduid dat eind 2014 een definitief ontwerp van de nieuwe hoofdpost presenteerde. Hierin is voldoende ruimte voor al onze diensten voorzien zodat een functionele en moderne werkplek eindelijk in zicht komt. De bouwplannen liggen ter goedkeuring bij de Vlaamse overheid. Het gemeentebestuur van Mol gaf alvast positief advies.

2013 en 2014 waren ook zwaarwegende jaren in het licht van de financiën. Als gevolg van de verhoogde pensioenbijdragen en de verminderde federale toelagen is ook de lokale politie genoodzaakt tot besparingen en interne efficiëntiemaatregelen. In dit kader volgde een budgettaire denkoefening 'Goede basispolitiezorg aan betaalbare prijs'. Je leest er alles over in dit activiteitenoverzicht.

Naast bovengenoemde ontwikkelingen, geven we in dit jaarverslag een overzicht van de resultaten op het gebied van veiligheid en leefbaarheid. Zo stellen we vast dat het aantal geregistreerde misdrijven in 2014 opnieuw daalde. Dat inbrekers vooral aan de haal gaan met juwelen en geld. Dat verkeersongevallen vooral op grote verbindingswegen plaatsvinden. En dat het aantal fietsdiefstallen in stationsbuurten jaarlijks daalt. Meer details lees je in het laatste hoofdstuk van dit verslag.



*Roger Mol
Hoofdcommissaris van politie
Korpschef lokale politie Balen-Dessel-Mol*

Inhoudsopgave

Voorwoord	3
Onze politiezone in beeld.....	6
Leiderschap, strategie en beleid	8
Een nieuw bestuur voor de politiezone	8
Politieraad: belangrijke dossiers in 2013-2014	8
‘Overdreven snelheid’ blijft voor inwoners een belangrijke prioriteit van de lokale politie	9
Management van medewerkers	11
93 procent van het operationeel personeelskader ingevuld.....	11
Verhoogde pensioenbijdragen beïnvloeden ook personeelsbeleid	11
Gemeenschapsgerichte politiezorg: dag en nacht verzekerd	12
Capaciteit voor federale opdrachten (HYCAP)	12
Ziekteverzuim daalt licht met drie procent.....	13
Geweld tegen politieambtenaren: ‘Genoeg is genoeg’	14
Ook arbeidsongevallen gelinkt aan agressie	14
Management van middelen.....	15
Denkoefening ‘Goede basispolitiesorg aan betaalbare prijs’	15
Gevoelige uitbreiding van het cameranetwerk.....	17
Individuele ASTRID-radio’s aan vervanging toe	18
Definitieve plannen voor nieuw hoofdkantoor liggen op tafel	18
Wijkwerking in Balen verhuist naar modern politiekantoor.....	20
Management van processen	21
Nieuwe medewerkers krijgen een ‘onthaalmap’	21
Korpsleden kunnen dienstplanning voortaan thuis raadplegen	21
Verdere stappen naar een digitaal archief	21
Nieuwe procedure voor opsporing van vermiste personen	22
Lokale politie ondersteunt campagne tegen uitgaansoverlast	22

Lokale besturen terughoudend tegenover nieuwe GAS-wet	23
Fietshelmenproject voor lagere scholen na vijf jaar afgeschaft.....	24
Gemachtigde opzichters in de bloemetjes.....	24
Snelle en kwaliteitsvolle afhandeling van processen-verbaal.....	25
1 op 2 verdachten doet afstand van recht op advocaat.....	26
Personeelsinzet voor overbrengingen verminderd met 1,5 FTE	27

Resultaten op het gebied van veiligheid en leefbaarheid 28

Interventieploegen rukken uit voor ruim zeventuizend oproepen	28
Aantal vastgestelde verkeersinbreuken in vijf jaar tijd bijna verdubbeld.....	29
Meer snelheidscontroles met anoniem voertuig	30
Flitspalen controleren ruim vijf miljoen voertuigen	31
Bestuurders hebben steeds vaker kans op een alcoholcontrole	32
Vooraf verkeersongevallen op grote verbindingswegen.....	33
Aantal geregistreerde misdrijven blijft jaarlijks dalen.....	34
Inbrekers vooral aan de haal met juwelen en geld.....	35
Aantal fietsdiefstallen in stationsbuurten daalt	36
Kleding is favoriete buit van winkeldieven	36
Meer diefstallen uit voertuigen.....	37
13 cannabisplantages ontmanteld.....	38
46 arrestaties voor ernstige gewelddelicten	38

Onze politiezone in beeld

Onze politiezone bestaat uit de gemeenten Balen, Dessel en Mol en behoort tot het gerechtelijk arrondissement Antwerpen, afdeling Turnhout. De zone bestrijkt een gebied van 214 km² en telt om en nabij 67 000 inwoners.

Aantal inwoners	2010	2011	2012	2013	2014
Balen	21 294	21 568	21 759	21 797	21 964
Dessel	9 103	9 177	9 225	9 280	9 348
Mol	34 438	34 824	35 079	35 395	35 664
Totaal politiezone	64 835	65 569	66 063	66 472	66 974

Lokale fenomenen van invloed op politiewerking

Als lokale politie dragen we bij tot verhoging van een veilige en leefbare omgeving door het aanbieden van een kwaliteitsvolle gemeenschapsgerichte politiezorg.

In de gemeenten Balen, Dessel en Mol zijn een aantal aspecten van belang voor de werking van ons korps. We proberen hier dagelijks op in te spelen en waar nodig, extra inzet te verzorgen.

Dagelijkse verkeersdrukke

Een aantal drukke verkeersassen, spoorverbindingen en waterwegen verdienen extra aandacht. Zo is er druk woon-werkverkeer op wegen als de N18 (verbinding tussen Turnhout en Leopoldsburg), de N136 (verbinding tussen Balen en Postel) en op de Zuiderring N71 (verbindingsweg Geel en Lommel). Daarnaast is er veel schoolverkeer, in het bijzonder fietsers op de N18 en in het centrum van Mol.



Rijk gamma aan toerisme en recreatie

Op het vlak van recreatie, toerisme en uitgaansleven kent onze zone een rijk gamma. Het domein Keiheuvel en de Olmense Zoo in Balen trekken jaarlijks meer dan honderdduizend bezoekers. Ook Dessel kent zachte recreatie door fietstoerisme langs de kanalen en verblijfsrecreatie in onder andere het Campinastrand. De gemeente Mol kent vooral verblijfstoerisme op de drie campings (Zilvermeer, Zilverstrand, Familiestrand), Sunparks Kempense Meren en ééndagstoerisme in de omgeving van de abdij van Postel en de Kempense Meren.

Door het grote aanbod van restaurants, tavernes en (jeugd)cafés heeft o.a. de Corbiestraat in Mol een grote aantrekkingskracht voor het uitgaanspubliek. Ook de jaarlijkse festivals als Bengelpop, Graspop, Plustival en Pennenzakkenrock trekken meer dan 150 000 bezoekers. Met deze vormen van uitgaansrecreatie gaan enkele ongemakken zoals (geluids)overlast en vandalisme gepaard.



Overbrengingen en ontvluchtingen van minderjarigen

Een belangrijke impact op de politiewerking in de zone wordt verder gegeneerd door de aanwezigheid van gemeenschapsinstellingen voor bijzondere jeugdzorg. Deze instellingen, De Hutten en De Markt, herbergen door de jeugdrechter (en onderzoeksrechter) geplaatste minderjarigen. De aanwezigheid van deze instellingen zorgt voor een verzwarende werklust voor de lokale politie door de overbrenging van minderjarigen, de uitvoering van gerechtelijke opdrachten en de interventies door de voorkomende ontvluchtingen en agressief gedrag.

Aanwezigheid van nucleaire bedrijven

Tot slot zijn op het grondgebied van de gemeenten Dessel en Mol diverse nucleaire bedrijven gelegen die een zekere aandacht vragen op het vlak van openbare orde. Deze bedrijven in het algemeen en het transport van nucleair afval in het bijzonder, liggen gevoelig.

Leiderschap, strategie en beleid

Leiderschap

Een nieuw bestuur voor de politiezone

Als gevolg van de installatie van de nieuwe gemeenteraden werd ook de politieraad begin 2013 nieuw samengesteld. Negentien politieraadsleden legden op 1 februari de eed af in handen van de burgemeester-voorzitter:

Balen:

An Lenaerts (CD&V)

Geert Mangelschots (N-VA)

Els Van Hout (sp.a)

Kris Vandyck (N-VA)

Richard Vermeulen (CD&V)

Jozef Haepers (CD&V)*

Dessel:

Fons Dries (N-VA)

Koen Huysmans (N-VA)

Michel Meeus (CD&V)

Mol:

Maria Belmans (N-VA)

Peter Berghmans (CD&V)

Hans De Groof (N-VA)

Tessa Knaeps (open VLD)

Jozef Lodewijckx (CD&V)

Maria Luyckx (CD&V)

Tomas Sergooris (sp.a)

Zehra Ünlü (sp.a)

Jan Vangheel (N-VA)

Marc Van Roy (N-VA)

Voor de bestuurslegislatuur 2013-2018 blijft het beheer en de organisatie van de zone in handen van burgemeesters Johan Leysen (Balen, CD&V), Kris Van Dijck (Dessel, N-VA) en Paul Rotthier (Mol, CD&V).

*aangesteld als politieraadslid in zitting van 15 december 2014 na ontslag van de heer Wim Wouters

Politieraad: belangrijke dossiers in 2013-2014

- Wat de financiën betreft, goedkeuring van de jaarrekeningen 2011 en 2012 en de begroting en begrotingswijzigingen 2013 en 2014.
- Op het vlak van investeringen: aankoop van functie-uitrusting voor het fietsteam, elektronische materiaalkasten, een dienstvoertuig voor gezamenlijke verplaatsingen, kinderfietshelmen, meubilair voor de nieuwe wijkpost in Balen, een sonometer en ademanalysetoestellen. Starten van de procedures voor de implementatie van een Mobile Office systeem en de vervanging van de ASTRID-radio's.
- In het kader van het nieuwe hoofdkantoor: gunningsprocedures voor de uitvoering van de sloopwerken en de aanstelling van een ontwerper, alsook voor het uitvoeren van diverse onderzoeken (mobiliteitstoets, dynamische studie, MER-screening, bodemonderzoek,...).
- Op personeelsniveau: benoeming van één hoofdinspecteur-politieassistent en vijf inspecteurs waarvan één via detachering naar het Communicatie- en Informatiecentrum (CIC Antwerpen). Binnen het administratief en logistiek kader: benoeming van één assistent niveau C voor het gerechtelijk secretariaat en de contractuele aanwerving van twee assistenten ten behoeve van het verkeerssecretariaat en het bovenlokaal platform strafregister.

‘Overdreven snelheid’ blijft voor inwoners een belangrijke prioriteit van de lokale politie

In het zonaal veiligheidsplan 2014-2017 zijn de nieuwe prioriteiten voor ons politiekorps vastgelegd. In dit beleidsplan staat omschreven aan welke veiligheidsthema's we willen werken. Ook de komende jaren blijft het fenomeen 'diefstallen in woningen' een belangrijk aandachtspunt voor de lokale politie, tezamen met de aanpak van drugs(handel), actiepunten op het vlak van verkeer en uitgaans-gerelateerde incidenten. De inwoners hechten vooral belang aan de aanpak van 'overdreven snelheid'.

Inwoners van de politiezone konden eerder in een enquête en tijdens de politiecafés de belangrijkste buurt- en veiligheidsproblemen aankaarten. Op deze bijeenkomsten waren politie- en gemeenteraadsleden, jeugd- en andere verenigingen en burgers in het algemeen uitgenodigd. De resultaten van deze bevolkingsonderzoeken dienden als belangrijke basis voor het nieuwe veiligheidsplan. Ook de arrondissementele en lokale criminaliteitscijfers van de voorbije jaren waren een zwaarwegende informatiebron.

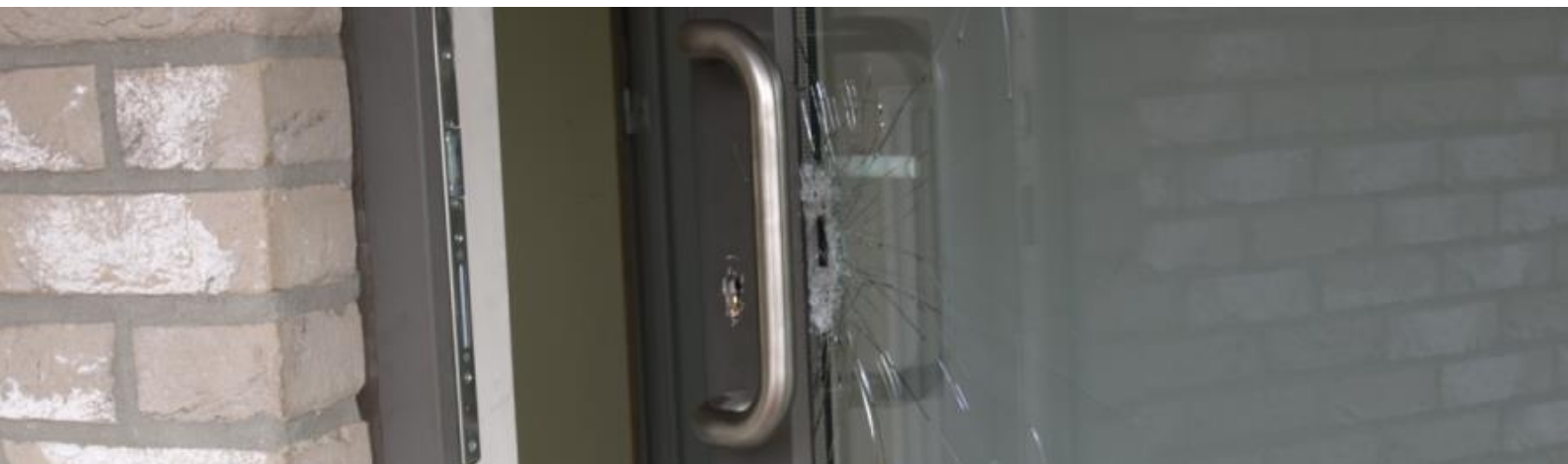
De zonale veiligheidsraad, waarin de lokale politie, het parket van Turnhout en de drie gemeenten vertegenwoordigd zijn, besliste uiteindelijk onderstaande veiligheidsthema's op te nemen. De aanpak ervan werd door de drie partijen verder uitgewerkt in concrete actieplannen.

Woninginbraken

Het fenomeen 'diefstallen in woningen' moet volgens ons bestuur en onze inwoners prioritair aangepakt worden. Ook de cijfers bevestigen dit: het aantal woninginbraken in de politiezone is de laatste jaren, na een sterke daling in 2010, terug toegenomen.

Het is een illusie om te denken dat de lokale politie deze zonale en zelfs nationaal gekende problematiek alleen kan aanpakken. Vooral oplettende buurtbewoners helpen ons in deze strijd. Dankzij hun tips konden we al verschillende daders arresteren. Ook preventieve maatregelen van burgers kunnen ervoor zorgen dat het inbrekers niet lukt om binnen te komen. Daarnaast houdt de politie een oogje in het zeil met patrouilles in risicobuurtten en (verkeers)controles langs invalswegen. Ook onze inzet van technische vaststellers (dit zijn medewerkers die gespecialiseerd zijn in sporenonderzoeken) helpt in de strijd tegen woninginbraken.

Ook de ANPR-camera's (automatische nummerplaatlezers) dragen ertoe bij om de daders te kunnen vatten. Deze camera's werden reeds geplaatst in Mol-Centrum (Stationsstraat/Leenhofstraat) en in Balen (brug Molseseesteenweg). De volgende jaren worden in de ganse politiezone nog een twintigtal camera's bijgeplaatst. De camera's kenden reeds hun succes in o.a. het vatten van inbrekers.



Verkeer: snelheid, rijden onder invloed, bellen achter het stuur en gordeldracht

De meeste tussenkomsten van de politie hebben te maken met verkeer. Niet voor niets verdient de verkeersveiligheid in de politiezone dan ook een belangrijke prioriteit.

Uit de bevolkingsonderzoeken kwam vooral overdreven snelheid als belangrijk aandachtspunt op het vlak van verkeer naar voren. Maar ook rijden onder invloed van alcohol en drugs, bellen achter het stuur en het niet dragen van de veiligheidsgordel of het niet gebruiken van kinderzitjes, spelen een belangrijke rol bij verkeersongevallen. Niet alleen als oorzaak van het ongeval maar ook omwille van het verergeren van de gevolgen van een aanrijding.

Drugs - Lokale handel en aanmaak

De beheersing van de drugsproblematiek met het accent op de lokale handel en aanmaak, blijft een belangrijke prioriteit van de lokale politie.



Uitgaansgerelateerde incidenten

Het uitgaansleven in de politiezone moet plezierig en vooral veilig blijven. Boomcars, vandalisme en vechtpartijen horen daar zeker niet bij. Als lokale politie willen we een bijdrage leveren om het aantal gevallen van uitgaansoverlast en -criminaliteit te verminderen. Naast onze inzet voor fuiven en in uitgaansbuurten, dragen de bewakingscamera's en het systeem van de Gemeentelijke Administratieve Sancties (GAS) voor overlastvormen hier alvast aan bij.

Management van medewerkers

Personeelsformatie en reële bezetting

93 procent van het operationeel personeelskader ingevuld

Het korps telde op 31 december 2014 in totaal 134 personeelsleden waarvan 109 medewerkers en twee gedetacheerden binnen het operationeel kader en 23 personeelsleden (22,5 voltijdse equivalenten) in het administratief en logistiek kader.

Operationeel kader	Voorzien in personeelsformatie	Bezetting op 31 december 2014
Officierskader	8	8
Middenkader	24	21*
Basiskader	82	77
Kader agenten	3	3
Totaal	117	109

* waarvan vier rode lopers commissaris niet-beleid

Administratief en logistiek kader	Voorzien in personeelsformatie	Bezetting op 31 december 2014*
Niveau A	1	1
Niveau B	5	5
Niveau C	10	11
Niveau D	2,5	3,5
Niveau D uitdovend	4	2
Totaal	22,5	22,5

* De bezetting van het administratief en logistiek kader omvat zowel statutairen, contractuelen als aanwervingen buiten kader en via het verkeersveiligheidsfonds.

Verhoogde pensioenbijdragen beïnvloeden ook personeelsbeleid

Elf personeelsleden (3 hoofdinspecteurs, 6 inspecteurs en 2 assistenten niveau C) verlieten in 2013 en 2014 het korps om te genieten van een welverdiend pensioen. Hoewel onze politiezone ook zeven nieuwe medewerkers mocht verwelkomen, werd – in afwachting van de verdere besprekingen rond de besparingsvoorstellen en interne efficiëntiemaatregelen – in een aantal functies nog niet in vervanging voorzien.

De aanwervingen vonden vooral in 2013 plaats. De politieraad benoemde in het operationeel kader één hoofdinspecteur-politieassistent cel slachtofferbejegening/ jeugd & gezin en vijf inspecteurs voor de secties drugs en verkeer, de wijkwerking in Balen, de lokale recherche en voor het Communicatie- en Informatiecentrum (CIC) in Antwerpen. Binnen het administratief en logistiek kader werd op het gerechtelijk secretariaat één assistent niveau C vervangen.

Uitstel vervanging van gepensioneerde collega's

De stijging van de patronale pensioenbijdragen en de vermindering van de federale toelagen hebben gevolgen op het budget van de politie en dus ook op de personeelsuitgaven. In het optimalisatieplan 'Goede basispolitiezorg aan betaalbare prijs' (zie hoofdstuk 3: Middelen) werd onder meer voorgesteld om de vervanging van gepensioneerden telkens met drie maanden uit te stellen. Dit principe wordt sinds 2014 toegepast.

Gemeenschapsgerichte politiezorg: dag en nacht verzekerd

De korpsleden presteerden heel wat dag-, nacht- en weekenduren om de basispolitiezorg te verzekeren. Opvallend is dat het aantal overuren sinds 2011 gehalveerd werd. Dit komt onder meer door de extra inspanningen die werden geleverd om een verdere stijging van de personeelskosten te voorkomen. In 2014 merken we opnieuw een lichte stijging, als gevolg van de denkoefening rond 'Goede basispolitiezorg aan betaalbare prijs' waarbij een aantal gepensioneerden nog niet werden vervangen.

Dienstprestaties (in uren)	Nacht uren 19u-22u	Nacht uren 22u-06u	Weekenduren	Bereikbaar en terugroepbaar	Overuren
2011	10 571	21 744	26 426	22 683	11 317
2012	10 039	21 016	25 863	23 869	6 542
2013	9 467	20 114	25 224	26 864	6 238
2014	9 940	20 360	26 165	25 892	7 807

Capaciteit voor federale opdrachten (HYCAP)

Onze politiezone levert ook versterking aan andere politiezones in het kader van ordehandhaving. Dit volgens het systeem van HYCAP of gehypothekeerde capaciteit wat gebaseerd is op solidariteit tussen de verschillende korpsen van de lokale politie. Voor deze federale opdrachten ontvangen we een beperkte toelage.

De inzet van de manschappen wordt onderling afgestemd door middel van een jaarlijkse kredietlijn. Zo vragen wij elk jaar HYCAP-versterking voor het metaalfestival Graspop in Dessel en andere opdrachten die onze personeelscapaciteit overstijgen. Anderzijds leveren we manschappen voor bijvoorbeeld het Reggae-festival in Geel, Rock Werchter en Tommorrowland. Maar ook voor onder meer het bezoek van Obama aan Brussel, de staking van de cipiërs in de gevangenis van Merksplas, de dreiging van de Joodse belangen in Antwerpen, betogingen in Brussel en ordediensten voor risicovolle voetbalwedstrijden.

HYCAP 2014	Personeelsinzet			Uren	Nacht uren	Weekenduren	% verbruikt kredietlijn (2900)
	OK	MK	BK				
Betogingen/Onlusten	0	0	3	33	0	0	1,14 %
Eurotops	0	1	10	153,13	44,4	0	5,26 %
Festivals/ Fuiven	0	1	19	218,35	127,35	172,15	13,48 %
Gevangenis	0	2	43	483,46	105,5	70,1	19,10 %
Spotters (voetbal)	5	6	24	206,03	25,39	194,03	13,80 %
Voetbal (geen spotting)	0	2	12	126,34	13,59	88,14	7,41 %
Wielervedstrijden	0	1	1	22,39	14	10	1,13 %
Training HYCAP	0	6	21	239,5	0	0	8,27 %
Overige	0	1	13	158,44	45,33	76,5	8,12 %
Totaal	5	20	146	1 642,24	377,16	611,32	77,72 %

Ziekteverzuim daalt licht met drie procent

Het ziekteverzuim (exclusief ziekte als gevolg van een arbeidsongeval) daalde in 2014 licht. Toch merken we, na een sterke daling in 2012, opnieuw een stijging van het aantal ziektedagen binnen het basiskader (inspecteurs en agenten) alsook binnen het officierskader (commissarissen).

Ziekteverzuim (in dagen)	Officieren	Hoofdinspecteurs	Inspecteurs en agenten	Administratief en logistiek personeel	Totaal
2010	99	520	3 913	536	5 068
2011	79	893	2 245	586	3 803
2012	78	529	996	543	2 146
2013	173	582	1 196	462	2 413
2014	211	440	1 306	378	2 335



Geweld tegen politieambtenaren: ‘Genoeg is genoeg’

In de periode 2013-2014 zijn er in totaal 23 processen-verbaal geregistreerd in het kader van geweld tegen onze medewerkers. De drie voorgaande jaren waren er 21 dossiers gekend bij het parket. Het gaat om feiten van weerspanning en slagen aan een politieambtenaar in functie.

Helaas merken we dat agressie tegen politiemensen stijgt. Het parket is eerder een engagement aangegaan in verband met de vervolging van dit soort feiten. Rond het onderwerp ‘agressie door derden’ wordt ook intern een beleid verder uitgewerkt.

In dit kader ondersteunde de korpsleiding ook de landelijke protestactie ‘Genoeg is genoeg’ op 23 oktober 2013. De politievakbonden organiseerden deze actie om aan te dringen op concrete maatregelen om het geweld tegen politiemensen streng aan te pakken. Het feit dat de rellen in Houthalen-Helchteren, waarbij agenten ernstig gewond raakten, indirecte aanleiding waren tot deze actie en de druppel die de emmer deed overlopen, doet geen afbreuk aan het algemeen principe: geweld tegen politiemensen kan onder geen enkele voorwaarde.

Arbeidsongevallen

Ook arbeidsongevallen gelinkt aan agressie

In relatie tot het geweld tegen politiemensen merkten we in 2013 een opvallende stijging van het aantal arbeidsongevallen. Van de zeventien feiten waren er vier gerelateerd aan agressie. Hoewel er dat jaar meer ongevallen gebeurden, bleef het aantal dagen werkverlet in verhouding beperkt. In 2014 daarentegen zien we de omgekeerde beweging: minder arbeidsongevallen en meer dagen werkverlet.

Arbeidsongevallen	2009	2010	2011	2012	2013	2014
Aantal ongevallen	25	20	16	12	17	8
Aantal dagen werkverlet	429	289	275	448	266	429



Management van middelen

Begroting 2015

Denkoefening 'Goede basispolitiezorg aan betaalbare prijs'

In de voorbereiding van de begroting voor de dienstjaren 2014 en 2015 en het financieel meerjarenplan 2015-2020 startte de korpsleiding een denkoefening rond mogelijke acties qua uitgaven en interne efficiëntiemaatregelen. Dit als gevolg van een vermindering van de federale toelagen en een stijging van de pensioenbijdragen. Om deze ontwikkelingen op te vangen en in antwoord op het optimalisatieplan voor de politiediensten van de minister van Binnenlandse Zaken, werd binnen het project 'Goede basispolitiezorg aan betaalbare prijs' een aantal maatregelen uitgewerkt.

Het grootste deel van ons budget, ruim zestig procent, komt van de drie gemeenten. De gemeentelijke toelagen zijn dus de belangrijkste financieringsbron voor de lokale politie. Om een idee te geven: elke inwoner van onze politiezone betaalt gemiddeld zo'n 95 euro per jaar aan de werking van ons korps (na terugbetaling van de ongebruikte kredieten aan de gemeenten). De verdeling per gemeente is als volgt: Balen 27,76 procent, Dessel 12,38 procent en Mol 59,86 procent.

Kostprijs per inwoner in euro's	2010		2011		2012		2013		2014		2015	
	GD	BD	GD	BD	GD	BD	GD	BD	GD	BD	GD	BD
PZ Balen-Dessel-Mol Begroting	97	5	97	6	102	6	105	6	103	6	103	6
Balen	82	5	82	5	86	5	89	5	87	5	87	5
Dessel	85	5	86	5	90	5	93	5	92	5	92	5
Mol	109	6	110	6	115	7	118	7	116	7	116	7
PZ Balen-Dessel-Mol NA terugbetaling	91	4	90	5	90	6	95	6	*	*	*	*
Balen	77	4	76	4	76	5	82	5	*	*	*	*
Dessel	80	4	79	5	79	5	85	5	*	*	*	*
Mol	103	5	102	6	101	7	108	7	*	*	*	*

Kostprijs per inwoner afgerond in euro's, gewone (GD) en buitengewone dienst (BD). Belangrijk hierbij is dat ongebruikte kredieten worden terugbetaald aan de gemeenten.

*De cijfers voor 2014 en 2015 ontbreken omdat de jaarrekeningen nog niet waren afgesloten bij de opmaak van dit activiteitenoverzicht.

Vermindering van gemeentelijke bijdragen en federale toelagen

Als gevolg van de denkoefening is in de begroting 2014 voor het eerst een daling in de gemeentelijke bijdragen gerealiseerd. Deze bijdragen daalden met 0,62 procent. Voorheen werd altijd een standaard stijging van twee procent berekend. Ook de gemeentelijke investeringssubsidies (buitengewone dienst) daalden met 0,19 procent. In de begroting 2015 bleven de gemeentelijke bijdragen hetzelfde als in 2014.

Voor de werking van het korps is in de begroting 2015 afgerond een bedrag van 167 euro per inwoner nodig. Als we verder kijken naar de indeling van de ontvangsten, dan ontvangen we twee derde van dat bedrag van de gemeenten en ongeveer een derde van de federale overheid. De regering besliste in oktober 2014 om de federale toelagen aan de politiezones met ruim twee procent te verminderen.

Indeling van de ontvangsten – Begroting 2015 (gewone dienst)

	Bedrag in EUR	EUR/inwoner politiezone	Evolutie 2014-2015
Prestaties	12 380	0,18	0,00 %
Overdrachten	11 154 027	166,54	0,29 %
<i>Federale toelagen e.a.</i>	4 241 760	63,33	- 2,38 %
<i>Gemeentetoelagen</i>	6 912 267	103,21	0,00 %
Schuld	28 517	0,43	- 29,80 %
Totaal	11 194 924	167,15	- 1,33 %

Financiële uitdagingen binnen de personeelsuitgaven

Wat de indeling van de uitgaven betreft, zijn de personeelskosten met ruim 9 miljoen euro de grootste en belangrijkste uitgaven van het korps. Aangezien deze kosten ruim 85 procent van het totale budget bedragen, is het niet verwonderlijk dat de lokale politie genoodzaakt is om ook op personeelsvlak maatregelen te treffen. In dit kader werd een kerntakendebat gevoerd.

De korpsleiding heeft door nauwgezette ramingen en met onderstaande maatregelen, na constructief overleg met de vakbonden, getracht om het capaciteitsverlies zoveel mogelijk te beperken.

- 4 inspecteur plaatsen (o.a. 1 medewerker gedetacheerd naar het AIK en 1 plantonmedewerker) worden niet ingevuld in het dienstjaar 2015. Hier staat tegenover dat ook een aantal taken en projecten werden afgeschaft (MEGA-project, terugroepbare planton, ...). Voltijdse loopbaanonderbrekingen worden wel ondervangen met detacheringen.
- 3 plaatsen van hoofdinspecteur die in 2014 met pensioen zijn gegaan, zullen ten vroegste worden ingevuld vanaf 1 september 2015
- 1 commissaris zal op termijn vervangen worden door 1 calog-medewerker niveau A, ten vroegste in 2016

Daling van de werkingskosten

Naast de personeelskosten werden de werkingsuitgaven (informaticakosten, huurlasten, ...) begroot op ruim 1,2 miljoen euro. Door het afschaffen van het fietshelmenproject in de lagere scholen kon een daling van 1,8 procent gerealiseerd worden. Eerder zijn al verschillende stappen ondernomen om een verdere stijging van de kosten te voorkomen (gebruik copiërs in plaats van printers, verlenging vervangtermijn pc's van 5 naar 6 jaar, realistische raming van het fonds kledijpunten, ...).

Indeling van de uitgaven – Begroting 2015 (gewone dienst)

	Bedrag in EUR	EUR/inwoner politiezone	Evolutie 2014-2015
Personeel	9 044 406	135,04	- 0,47 %
Werking	1 231 600	18,39	- 1,80 %
Overdrachten	138 780	2,07	5,59 %
Schuld	175 154	2,62	99,13 %
Vorige dienstjaren	457 723	6,83	- 0,30 %
Overboeking GD>BD	147 261	2,20	47,26 %
Totaal	11 194 924	167,15	- 1,33 %

Het politiebureau ging eerder een engagement aan om de komende jaren te investeren in een nieuw hoofdkantoor en een uitgebreid cameranetwerk. In de begroting 2015 (buitengewone dienst) is in het kader van investeringen een totaalbedrag van 10 854 341 euro voorzien.

Gevoelige uitbreiding van het cameranetwerk

In 2012 is de politiezone gestart met de implementatie van een uitgebreid cameranetwerk. In een eerste fase verschenen bewakingscamera's in het uitgaanscentrum van Mol. Daarnaast werden in 2013 de eerste ANPR-camera's geplaatst aan de Molsessteenweg op de brug in Balen en aan de spoorwegovergang in de Statiesstraat in Mol. In 2015 komen daar elf nieuwe locaties bij.

Elf nieuwe locaties

In Balen zijn camera's voorzien aan de Meerhoutsebaan en de Olmensebaan ter hoogte van de brug over het kanaal. Ook op de brug in de Nieuwedijk in Dessel worden in 2015 camera's geplaatst.

In Mol voorzien we nummerplaatlezers aan de Baileybrug en ter hoogte van de Abdij in Postel, aan de spoorwegovergang in de St.Appolloniastraat en de Martelarenstraat, op de brug in Donk (kanaal Bocholt-Herentals) en in Sluis (kanaal Dessel-Kwaadmechelen), in de Borgerhoutsendijk vlakbij het kruispunt met de Volmolenbaan en op het kruispunt van de Zuiderring met de Slagmolenstraat.

Slimme camera's

De zogenaamde 'slimme camera's' lezen alle nummerplaten in beide rijrichtingen en geven een melding als een gezochte nummerplaat wordt gesignaleerd. Bedoeling van het ANPR-netwerk is om controle van al het in- en uitgaand verkeer op de grote toegangs- en invalswegen in de politiezone op termijn mogelijk te maken. Hiermee hebben we een handig hulpmiddel ter beschikking om de pakkans van daders te verhogen. De eerste camera's kenden in het verleden al succes in onder andere het vatten van inbrekers.

In 2015 wordt nog onderzocht op welke andere gewenste locaties de plaatsing van ANPR-camera's technisch mogelijk is. Op de buitengewone dienst van de begroting (investeringen) is een bedrag van 390 191 euro voorzien alsook 104 461 euro financiering via het verkeersveiligheidsfonds.



Individuele ASTRID-radio's aan vervanging toe

De individuele radioposten van de korpsleden zijn ondertussen ruim tien jaar oud en aan vervanging toe. Om budgettaire redenen besliste de korpsleiding om deze vervanging in twee fases te laten verlopen. In de begroting van 2014 werd een bedrag van 120 000 euro voorzien en in de begroting 2015 nog eens 30 000 euro.



Huisvesting

Definitieve plannen voor nieuw hoofdkantoor liggen op tafel

Eind 2014 werd de bouwvergunningsaanvraag voor het nieuwe hoofdkantoor ingediend bij de Vlaamse overheid. De gemeente Mol startte een openbaar onderzoek naar de plannen en verleende alvast positief advies.

Het nieuwe hoofdkantoor van de politiezone Balen-Dessel-Mol komt op een gedeelte van de voormalige schoolsite in de Guido Gezellestraat in Mol, naast de bestaande Academie voor Muziek en Woord en een nieuw woningcomplex. Jarenlange onderzoeken naar een geschikte locatie en onderhandelingen leidden ertoe dat de politie in 2012 een deel van de site kocht als oplossing voor de huisvestingsproblematiek.

Nood aan een functionele en moderne werkplek

Al sinds de politiehervorming in 2002, waarbij de vroegere Rijkswachtbrigades en de gemeentepolitie van Balen, Dessel én Mol samengingen, is de huidige hoofdpost in 't Getouw te klein. Het gebouw was berekend op vijftig personeelsleden, terwijl het aantal korpsleden op deze werkplek meer dan verdubbeld was. Ook latere wetswijzigingen (over o.a. cellen, overleglokaal verdachte-advocaat, verhoorlokalen, ...) zorgden ervoor dat de nood aan een functionele en moderne werkplek groter werd.

Naar een betere dienstverlening

Om het ruimtegebrek op te vangen, zit de lokale politie momenteel verspreid over drie locaties in Mol: de hoofdpost in 't Getouw, de wijkpost in de Statiestraat en de woning gelegen achter aan de wijkpost. Het samenvoegen van deze drie werkplekken op één locatie komt niet alleen ten goede van de dienstverlening aan de bevolking maar levert ook een besparing van zo'n 106.000 euro huurlasten per jaar op. De wijkpost in de Statiestraat, de oude Rijkswachtkazerne, is daarnaast eigendom van de politie en zal worden verkocht.

Een definitief ontwerp

Het ontwerp voor het nieuwe politiekantoor voorziet alvast in voldoende ruimte voor alle diensten van de lokale politie met meer cellen en extra verhoorlokalen. Ook is er een publieke ruimte voorzien met meer privacy voor burgers aan het loket. De architecten baseerden zich op het federale normenboek voor politiegebouwen en het stedenbouwkundig advies.



Enorme investering

Een exacte kostprijs van het hele nieuwbouwproject in de Guido Gezellestraat ligt nog niet vast. Het omvangrijke project vraagt uiteraard een enorme investering. De totale kostprijs is geschat op 9,4 miljoen euro. Hierin zijn zowel de kosten voor de sloopwerken, de projectbegeleider en de architect als de kosten voor de volledige bouwwerken van de kantoren, parkeergarage en buitenaanleg opgenomen.

De financiering zal gebeuren met een lening van twintig jaar. Deze lening komt uiteindelijk ten laste van de gemeenten, net zoals andere uitgaven van de lokale politie. Om de impact op de jaarlijkse budgetten te beperken, is bewust gekozen om de aankoop van de grond, de sloopwerken en de bouw te spreiden over verschillende jaren.





Wijkwerking in Balen verhuist naar modern politiekantoor

De wijkinspecteurs van Balen verhuisden op 15 december 2014 naar hun nieuwe kantoor in de Steegstraat. De lokale politie huurt deze kantooruimte van de Molse bouwmaatschappij. De wijkpost is nu gelegen in een nieuwbouwcomplex, voorzien van een ondergrondse parkeergarage in combinatie met 27 woningen. Op ongeveer dezelfde plek was tot veertig jaar geleden ook een politiekantoor gehuisvest.

Om de service voor de inwoners van Balen te verbeteren was er nood aan een functionele en moderne werkplek. Het nieuwe politiekantoor is een hele verbetering ten opzichte van de oude wijkpost in het gemeentehuis. Bezoekers kunnen nu met de nodige privacy aan het loket geholpen worden of in een aangepast verhoorlokaal hun klacht neerleggen.

Er waren een aantal aanpassingswerken nodig om het gebouw van de Molse bouwmaatschappij geschikt te maken als politiekantoor. We investeerden 57 679 euro voor de straalverbinding, een kogelwerende deur en andere politiespecifieke aanpassingen.

Management van processen

Interne bedrijfsvoering - Initiatieven

Nieuwe medewerkers krijgen een 'onthaalmap'



Alle medewerkers ontvingen begin 2014 een 'onthaalmap' met daarin algemene informatie over het korps en interne richtlijnen. Daarnaast is in deze map informatie rond verloven en dienstvrijstellingen, medische zorgverlening en andere welzijnsaspecten opgenomen.

De onthaalmap werd in nauwe samenwerking met de vakbonden in het leven geroepen voor een betere verwelcoming van nieuwe medewerkers. De syndicale organisaties achtten het nuttig dat alle korpsleden ook een exemplaar kregen.

Korpsleden kunnen dienstplanning voortaan thuis raadplegen

In 2013 is de eerste fase voor een digitale dienstplanning gestart. Het programma Protime, dat gekoppeld is aan het tijdsregistratiesysteem, werd eind 2012 aangekocht voor 31.329,93 euro (inclusief BTW). Medewerkers kunnen sinds 2014 thuis hun dienst raadplegen en ook hun onbeschikbaarheden aanvragen. Hiermee verdwijnen de handgeschreven dienstbladen definitief.

Verdere stappen naar een digitaal archief

Naast de reeds eerdere digitale archivering van processen-verbaal in Archipol, is nu gestart met de digitale registratie van briefwisseling in het programma Archipol +. Facturen en andere binnenkomende post worden gescand en voor opvolging digitaal toegewezen aan een dossierverantwoordelijke. Een kosten- en vooral tijdbesparende werkwijze.



Nieuwe procedure voor opsporing van vermiste personen

In het kader van het project 'dementievriendelijke gemeente' startten de gemeenten Balen, Dessel, Mol en Retie in samenwerking met hulpverleningsinstanties (OCMW's, ziekenhuizen, Alzheimer-liga, rust- en verzorgingstehuizen, ...) een werkgroep. Als lokale politie participeerden we in deze werkgroep voor wat het veiligheidsaspect betreft. Er werd een stappenplan uitgewerkt voor het sneller oplossen van onrustwekkende verdwijningen van ouderen.

Het stappenplan geeft tips voor de eerste momenten qua opsporing in de zorginstelling of het huis van de vermiste. Daarnaast werkten we als politiezone mee aan een fiche 'vermiste persoon', dat elke zorginstelling of thuiszorgdienst zal invullen voor de bejaarde. Deze fiche maakt een snelle start van het zoekproces naar de vermiste mogelijk. Het is tenslotte belangrijk dat de politie in een vroeg stadium over de juiste informatie van de vermiste beschikt. Ook in de politiezone HEKLA werd een dergelijk project met veel succes, uitgewerkt.

Lokale politie ondersteunt campagne tegen uitgaansoverlast

Als lokale politie ondersteunden we de campagne van het gemeentebestuur van Mol en de cafébazen van de Corbiestraat voor een veilige en plezierige uitgaansbuurt. Met affiches, flyers en een Facebook-pagina ging de campagne in april 2013 van start.

De campagne kwam er na verdrukking door overlast en vechtpartijen in de Molse uitgaansbuurt. Naast een repressieve aanpak was het de bedoeling om met de campagne vooral een positief verhaal te brengen. Zo startte in de cafés een affichecampagne met verschillende boodschappen, telkens ludiek gebracht. Elke jongere kon bijdragen tot 'de plezierigste uitgaansbuurt van de Kempen' door lid te worden van de gelijknamige Facebook-groep.

Naast de affiches en de Facebook-pagina werd ook een brochure uitgebracht met informatie uit het GAS-reglement die specifiek verband houdt met het uitgaansleven (alcoholverbod op straat, wildplassen, nachtlawaai, ...).



Lokale besturen terughoudend tegenover nieuwe GAS-wet

Door de nieuwe Wet op de Gemeentelijke Administratieve Sancties (GAS) die op 1 januari 2014 in werking trad, moest het reglement in onze zone op verschillende vlakken herwerkt worden.

De nieuwe GAS-wet gaf lokale besturen de mogelijkheid om een aantal bijkomende overlastinbreuken in het reglement op te nemen. Ook kon de minimumleeftijd voor een GAS-sanctie verlaagd worden naar 14 jaar. Daarnaast werd het maximumbedrag voor de geldboete verhoogd van 250 naar 350 euro.

De gemeenteraden in de politiezone zijn eerder terughoudend en vinden dat zaken zoals diefstal, slagen en verwondingen,... te zwaar zijn om via GAS-sancties te regelen. Ze zijn van mening dat het parket hier zijn verantwoordelijkheid moet blijven nemen voor een passende opvolging van deze feiten. Wel kwamen een aantal inhoudelijke aanpassingen in het reglement met betrekking tot de juiste formulering voor hinderlijk gedrag, parkeren buiten de parkeervakken, sluikstoken, aanplakkingen,... Daarnaast beslisten de gemeentebesturen, na advies van de jeugdraden, om de minimumleeftijd te behouden op 16 jaar.



Het verstoren van de openbare orde met opsluiting in de cel of politiebegeleiding naar huis tot gevolg is met stip de meest voorkomende overtreding op het GAS-reglement. Meestal ging dit gepaard met openbare dronkenschap. In 2014 werden hiervoor 96 processen-verbaal opgesteld.

Opsluiting in cel meest voorkomende GAS-overtreding

In 2014 stelden onze medewerkers in totaal 309 GAS-pv's op tegenover 303 in 2013. Het 'verstoren van de openbare orde' is de meest voorkomende overtreding. Alleen in Mol staan de parkeerovertredingen op één (parkeren buiten parkeervakken in zones betalend parkeren). De GAS-ambtenaar sloot 84 procent van de dossiers af met een geldboete of bemiddeling. 16 procent van de dossiers zijn ofwel overgemaakt aan het parket voor verdere opvolging, ofwel zonder gevolg gebleven.

Fietshelmenproject voor lagere scholen na vijf jaar afgeschaft

In december 2013 deelden we voor het vijfde jaar op een rij gratis fietshelmen uit in 25 lagere scholen in Balen, Dessel en Mol. Als gevolg van het kerntakendebat 'Goede basispolitiezorg aan betaalbare prijs' besliste het bestuur om dit project vanaf het schooljaar 2015-2016 af te schaffen.

Het fietshelmenproject ging in 2009 van start op initiatief van de directeur van basisschool de Kangoeroe in Dessel. Toen kregen alle scholieren van het eerste tot en met het zesde leerjaar een gratis fietshelm. Sinds 2010 voorzien we jaarlijks zo'n negenhonderd fietshelmen voor de leerlingen in het eerste studiejaar en de nieuwe leerlingen van de volgende leerjaren van het basisonderwijs. Om het dragen van de fietshelm te stimuleren werd een zekere verantwoordelijkheidszin van de ouders en de scholen gevraagd.

Een flinke hap uit het budget

Het spreekt voor zich dat dergelijk omvangrijk project een enorme investering vraagt. Het eerste jaar ging het om 36 600 euro en daarna telkens om 20 000 euro per jaar. Het project was niet alleen een flinke hap uit het budget van de politiezone, het vergde ook veel administratieve werklast van verschillende diensten. Bovendien kregen we signalen dat niet alle scholieren de fietshelm ook effectief opzetten van en op weg naar school.

Blijven inzetten voor verkeersveiligheid

Als lokale politie blijven we ons uiteraard inzetten voor verkeersveiligheid. We besteden ruim aandacht aan verkeersopvoeding (project 'dode hoek', fietsexamen, ...), dagelijkse bijstand in het verkeerseducatief centrum (verkeerslessen basisscholen), dagelijkse begeleiding van schoolverkeer, (preventieve) fietscontroles en de verkeersvormingsklassen voor minderjarige overtreeders.



Gemachtigde opzichters in de bloemetjes

Op 21 maart 2014 organiseerden we een terugkomdag voor gemachtigde opzichters in het Armand Melis stadion in Dessel. Tijdens deze avond bedankten we deze gemachtigde opzichters voor hun inzet. Ze kregen een korte opfrissing van de theorie gevolgd door een hapje en een drankje.

Elk jaar leidt de lokale politie tientallen leerkrachten, ouders en andere begeleiders op tot gemachtigde opzichters. Deze gemachtigde opzichters – officieel aangesteld door de burgemeesters – laten groepen voetgangers (kinderen, scholieren, bejaarden en personen met een handicap) veilig oversteken.

De inspanningen van deze vrijwilligers dragen positief bij tot de verkeersveiligheid in de politiezone. Hun aanwezigheid in het straatbeeld wordt dan ook enorm gewaardeerd.

Snelle en kwaliteitsvolle afhandeling van processen-verbaal

Uit het 'stuurbord ANG' blijken goede cijfers voor onze politiezone als het gaat om de afhandeling van processen-verbaal. Het stuurbord ANG is een evaluatie van de aanlevering van opgestelde processen-verbaal in de Algemene Nationale Gegevensbank (ANG).

- 99,8 procent van onze aanvankelijke processen-verbaal, opgesteld in 2014, werden gevat in de Algemene Nationale Gegevensbank. Openstaande vattings betreft nog tien processen-verbaal op een totaal van 4 291 (op datum van 2 februari 2015).
- Gemiddelde vattingstermijn van onze processen-verbaal is 12 dagen (2013: 13 dagen, 2012: 16 dagen). Voor een politiezone van vergelijkbare categorie is dat gemiddeld circa 22 dagen. Volgens ministeriële richtlijn is de normale afwerkingstermijn van een proces-verbaal bepaald op 3 weken.
- 86 procent van alle processen-verbaal werden zoals voorzien in de ministeriële richtlijn voor informatiebeheer gevat binnen een termijn van drie weken (2013: 85 procent, 2012: 83 procent).
- 63 procent van alle processen-verbaal werden zelfs gevat binnen de 7 dagen (2013: 60 procent, 2012: 50 procent).

Naast de snelle afwerking (wat ook snellere nationale opsporing mogelijk maakt) blijken onze processen-verbaal kwaliteitsvol en laten deze gepaste gerechtelijke vervolging toe.

	2010	2011	2012	2013	2014
Bestuurlijke afhandeling	222	674	878	914	1 001

Gerechtelijk niet-verkeer	2010	2011	2012	2013	2014
Ambtshalve Politieel Onderzoek (APO) (A)	237	222	566	828	908
Ambtshalve Politieel Onderzoek (APO) (N)	287	272	296	381	542
Klassiek proces-verbaal (A)	2 276	2 379	1 628	740	741
Klassiek proces-verbaal (N)	3 330	3 185	2 559	2 225	2 336
Vereenvoudigd proces-verbaal (A)	3 221	3 266	3 202	3 468	3 496
Vereenvoudigd proces-verbaal (N)	452	394	409	510	514

Verkeer	2010	2011	2012	2013	2014
Ambtshalve Politieel Onderzoek (APO) (A)	66	83	12	36	36
Ambtshalve Politieel Onderzoek (APO) (N)	120	207	165	163	131
Klassiek proces-verbaal (A)	1 234	1 543	1 130	927	1245
Klassiek proces-verbaal (N)	1 545	1 449	1 239	1 317	1 016
Vereenvoudigd proces-verbaal (A)	10 535	14 430	20 755	22 087	22 342
Vereenvoudigd proces-verbaal (N)	26	27	25	22	8

Verkeersongeval	2010	2011	2012	2013	2014
Ambtshalve Politieel Onderzoek (APO) (A)	98	98	149	227	240
Ambtshalve Politieel Onderzoek (APO) (N)	143	111	136	152	118
Klassiek proces-verbaal (A)	490	527	282	104	61
Klassiek proces-verbaal (N)	205	251	206	152	133
Vereenvoudigd proces-verbaal (A)	257	267	204	185	149
Vereenvoudigd proces-verbaal (N)	3	4	2	2	6

Bron: ISLP - Aantal processen-verbaal per element 2010-2014 aanvankelijk (A) en navolgend (N)

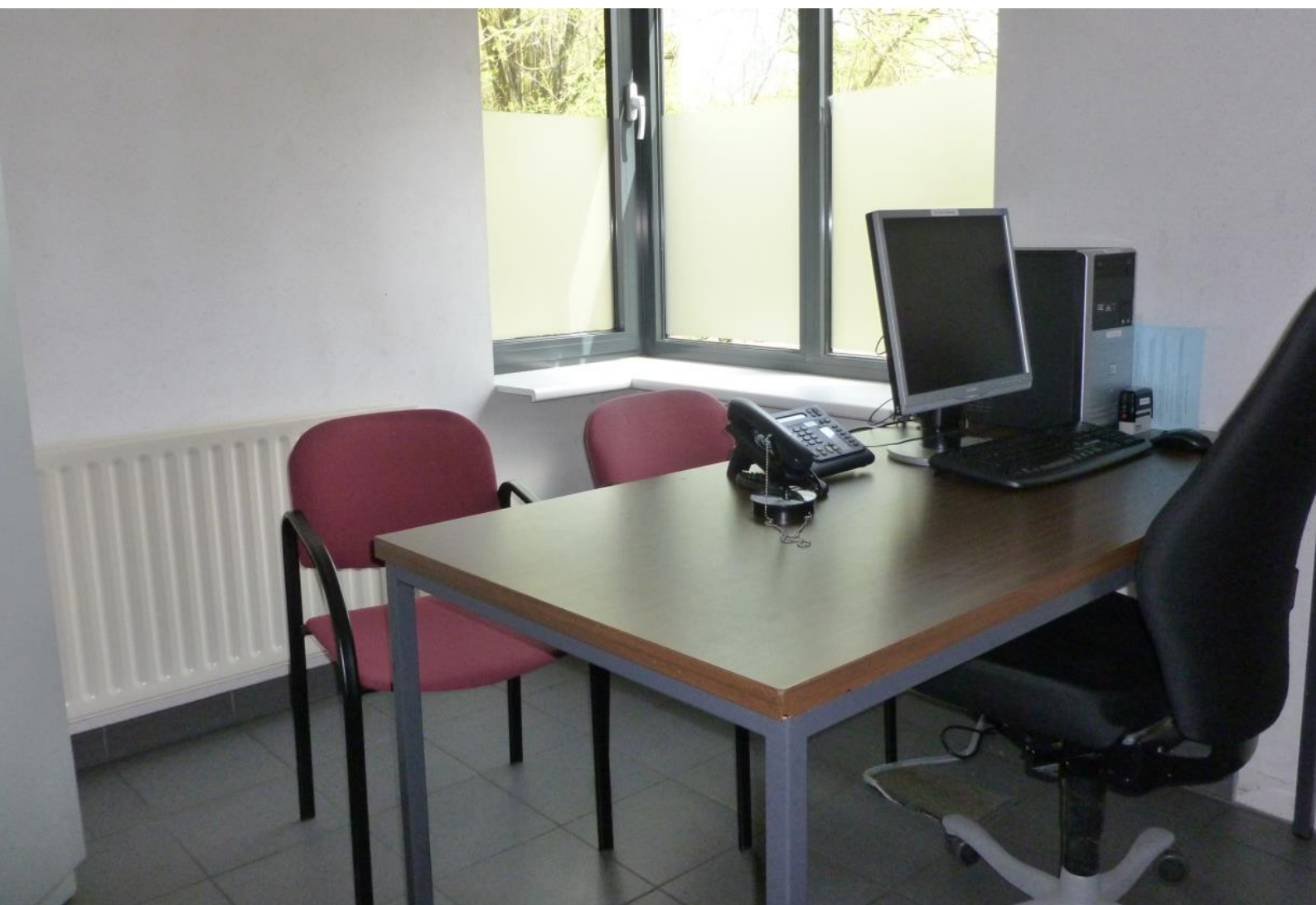
1 op 2 verdachten doet afstand van recht op advocaat

De lokale politie nam in 2014 ruim vijfduizend verhoren af in het kader van de Salduz-wetgeving. De Salduz-wet is sinds 2012 van kracht en voorziet in een aantal nieuwe regels met betrekking tot het politieverhoor. Naar gelang de categorie waarin een persoon (slachtoffer, getuige of verdachte) zich bevindt, heeft die persoon bepaalde rechten: voorafgaand overleg met een advocaat, bijstand door een advocaat tijdens het verhoor, recht op contact met een vertrouwenspersoon, ...

De wet bepaalt bijvoorbeeld dat verdachten die verhoord worden in categorie 4 bijstand moeten krijgen van een advocaat tijdens het eerste politieverhoor. Ruim vijftig procent van de verdachten deed afstand van dit recht. In 2012 was dit nog dertig procent. Minderjarigen kunnen geen afstand doen.

Verhoor	Categorie 1 – Slachtoffers en getuigen	Categorie 2 – Feiten met gevangenisstraf minder dan 1 jaar + verkeer	Categorie 3 – Feiten met gevangenisstraf meer dan 1 jaar	Categorie 4 – Verdachte van vrijheid beroofd
Meerderjarigen	2 510	1 288	1 130	155
Minderjarigen	126	44	150	13
Totaal	2 636	1 318	1 280	168

Bron: FPF/DRI/BIPOL Salduz-rapportering



Personeelsinzet voor overbrengingen verminderd met 1,5 FTE

Meermaals per week dienen er door onze zone overbrengingen uitgevoerd te worden van minderjarigen uit de instellingen voor bijzondere jeugdzorg (De Hutten en De Markt in Mol). Meestal als voorleiding voor de jeugdrechtbank, een overbrenging naar een andere instelling of consultaties bij artsen en ziekenhuizen. In 2014 stond de teller op 226 overbrengingen, wat neerkomt op een daling van 1,5 voltijdse equivalenten ten opzichte van het piekjaar 2009. Toch heeft de aanwezigheid van deze instellingen een enorme impact op de lokale politiewerking.



Soms gaat het om vijf of zelfs meer overbrengingen per dag met een inzet van steeds minimaal twee medewerkers per overbrenging. Voor agressieve minderjarigen zelfs tot drie medewerkers per overbrenging. Deze inzet heeft voor die dag een impact op de basispolitiezorg aangezien de nodige capaciteit steeds uit onze projectwerking (zoals verkeerscontroles, drugsacties, acties woninginbraken ...) komt.

Andere tussenkomsten

Er zijn ook regelmatig tussenkomsten in de instellingen die het opstellen van een proces-verbaal met eventueel bijbehorend onderzoek tot gevolg hebben. Zo werden er 21 opdrachten van het parket uitgevoerd in de instellingen. Ook werd proces-verbaal opgesteld voor onder meer drugs (3x), weerspannigheid (1x), slagen en verwondingen (3x) en wapenbezit (1x). Daarnaast waren er in 2014 85 ontvluchtelingen en 24 terugopnames.



Resultaten op het gebied van veiligheid en leefbaarheid

Interventie en algemeen toezicht

Interventieploegen rukken uit voor ruim zeventuizend oproepen

In 2014 kregen we 9 041 meldingen binnen via de dispatching van het Communicatie- en Informatiecentrum (CIC) in Antwerpen (de zogenaamde 101-centrale) en 2 765 via het zonaal onthaal op het hoofdkantoor in Mol. Het kan gaan om meldingen die telefonisch en administratief afgehandeld kunnen worden of om feiten waarbij (dringende) politiehulp nodig is. De interventieploegen gingen voor 7 296 oproepen ter plaatse. Meestal gaat het om tussenkomsten in verband met verkeer of moeilijkheden tussen personen.

Aantal interventies	2010	2011	2012	2013	2014
Balen	1 764	1 783	1 764	1 548	1 869
Dessel	561	604	614	605	697
Mol	4 121	4 465	4 189	3 710	4 500
Andere politiezones	108	122	243	109	230
Totaal	6 554	6 974	6 810	5 972	7 296

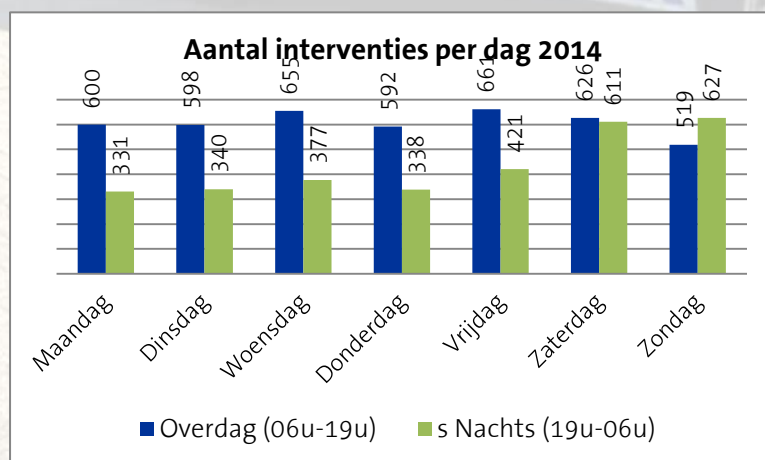
Bron: Statistieken Communicatie- en Informatiecentrum (CIC) Antwerpen

Aanrij- en afhandelingstijden

De gemiddelde aanrijtijd is 13 minuten. Deze is onder meer afhankelijk van de beschikbaarheid van de ploegen en de prioriteit die aan de opdracht gegeven wordt door het CIC. De ploegen vertrekken zowel vanuit een politiepost of vanop de plaats van een tussenkomst in de politiezone. De gemiddelde afhandelingstijd bedraagt 40 minuten.

Piekploeg tijdens weekendnachten

Opvallend is dat de interventie-ploegen het naar verhouding drukker hebben op woensdag en vrijdag overdag en tijdens de weekendnachten.



Bron: Statistieken Communicatie- en Informatiecentrum (CIC) Antwerpen

De piekmomenten situeren zich vooral tussen vrijdagmiddag 14u en zaterdag 04u en tussen zaterdagochtend 09u en zondag 04u. In dit kader blijkt de inzet van de piekploeg op vrijdag- en zaterdagavond, als versterking op het terrein van de twee reguliere interventieploegen, een blijvende noodzaak. Ook de aanwezigheid van de projectploegen (horeca-ploeg, WODCA, ...) verlicht de werklast van de interventieploegen.

Aantal vastgestelde verkeersinbreuken in vijf jaar tijd bijna verdubbeld

Het aantal vastgestelde verkeersinbreuken in de politiezone is sinds 2010 enorm gestegen. Dit komt onder meer door de verhoogde inzet voor het thema 'overdreven snelheid', als prioriteit in het zonaal veiligheidsplan.

Ook voor andere thema's leveren we het hele jaar door inspanningen. Zo controleren de agenten tijdens de eerste schoolweken extra op gordeldracht en het correct gebruik van kinderzitjes. Naast de reguliere alcoholcontroles die het hele jaar door plaatsvinden, besteden we tijdens nationale campagnes (denk aan de BOB-campagne) of provinciaal georganiseerde verkeerscontroles (Weekend Ongevallen Door Controles Aanpakken) extra aandacht aan alcoholgebruik achter het stuur. Verder organiseren we bijvoorbeeld gerichte acties op zwaar vervoer, verhogen we het parkeertoezicht tijdens de wekelijkse markt of bij evenementen en doen we geregeld acties op gsm-gebruik en gordeldracht.

Verkeersinbreuken per thema	2010	2011	2012	2013	2014
Snelheid	7 658	11 580	17 912	19 366	19 107
Alcohol	290	298	228	284	201
Drugs	8	6	9	6	13
Parkeren	1 726	2 089	2 125	1 598	1 459
GSM	271	242	253	235	222
Helm	31	25	23	40	27
Gordel/kinderzitje	347	286	218	147	289
Rood licht	396	382	546	380	501
Inschrijving	118	128	159	165	127
Rijbewijs	96	72	91	84	72
Keuringsbewijs	249	237	236	291	187
Verzekering	62	56	78	80	43
Zwaar vervoer	49	49	34	63	70
Andere	1 010	1 045	811	763	1 016
Totaal	12 311	16 495	22 723	23 502	23 334

Bron: FPF/CGOP – Verkeersbarometer – Afsluitingsdatum 12-03-2015





Meer snelheidscontroles met anoniem voertuig

Het aantal bemande snelheidscontroles is de laatste jaren gevoelig opgedreven. De insteek is niet om zoveel mogelijk mensen te beboeten, maar wel om de verkeersveiligheid te verhogen. Uit bevolkingsonderzoeken ten behoeve van het zonaal veiligheidsplan bleek daarnaast dat een onaangepaste snelheid in het verkeer als meest voorkomend buurtprobleem wordt ervaren.

Bemande snelheidscontroles		2011	2012	2013	2014
Balen	- Aantal gecontroleerde voertuigen	15 877	28 317	29 139	28 756
	- Aantal overtredingen	1 526	3 901	3 668	3 162
Dessel	- Aantal gecontroleerde voertuigen	9 238	27 941	20 632	20 332
	- Aantal overtredingen	1 334	2 645	2 213	1 779
Mol	- Aantal gecontroleerde voertuigen	25 608	44 530	39 332	45 760
	- Aantal overtredingen	2 994	5 077	5 935	6 300
Politiezone	- Aantal gecontroleerde voertuigen	50 723	100 788	89 103	94 848
	- Aantal overtredingen	5 854	11 623	11 816	11 241

Bron: FPF/DGR/DRI Maandelijkse rapportage- Afsluitingsdatum 22-04-2015

72 hardleerse bestuurders beboet tijdens 'nationale flitsmarathon'

Di 22/04/2014 – Persbericht op www.politiebalendesselmol.be

De lokale politie Balen-Dessel-Mol controleerde tijdens de 'nationale flitsmarathon' op donderdag 17 april 2014 in totaal 2910 voertuigen met bemande camera's. 72 hardleerse bestuurders mogen een boete in de brievenbus verwachten. Een anonieme auto van de politie controleerde de hele dag in de zes meest 'populaire' straten die gemeld werden op www.ikflitsmee.be.

"Sommige bestuurders denken dat het in deze straat een racecircuit is. 50 staat op het bord, maar 80 tot 100 km/u schijnt hier normaal te zijn". Op de website www.ikflitsmee.be werden de voorbije weken meer dan honderd straten in de politiezone Balen-Dessel-Mol aangegeven waar auto's mogelijk te hard zouden rijden.

Voornameste risicowegen

De politie zal de komende periode rekening houden met de locaties die tijdens de campagne werden doorgegeven. Uit de massale suggesties zal de politie een selectie en rangorde maken van de voornaamste risicowegen op basis van het aantal aanvragen, eerdere overtredingen en ongevallen. Een doodlopend straatje komt natuurlijk niet aan bod. Ook moet uit de metingen blijken dat er effectief een snelheidsprobleem bestaat. De controle moet bovendien technisch mogelijk zijn.

Hele jaar door intensieve snelheidscontroles

Uit eerdere bevolkingsonderzoeken bleek dat overdreven snelheid als meest voorkomend buurtprobleem wordt ervaren. Niet voor niets is de aanpak van snelheidsduivels één van de prioriteiten van de politie. Het aantal snelheidscontroles werd de laatste jaren dan ook behoorlijk opgedreven, zowel de controles met een anoniem voertuig als de inzet van flitspalen. Dat blijkt ook wel uit het aantal overtredingen dat de laatste vijf jaar maar liefst verdriedubbeld is, van 6.078 snelheidsinbreuken in 2008 naar 19.328 overtredingen in 2013.

Flitspalen controleren ruim vijf miljoen voertuigen

Automobilisten rijden minder hard als ze weten dat er camera's (flitspalen) staan. Zo registreerden we, ondanks herhaaldelijke controles op verschillende tijdstippen, naar verhouding weinig snelheids-overtredingen op het kruispunt Wezelbaan-Rijsbergdijk in Balen, Zandvliet in Dessel en de N103 in Mol. Hiermee lijken de onbemande camera's een gunstig effect te hebben. Toch zijn er ook locaties waar bestuurders nog regelmatig te hard rijden.

In de politiezone staan 45 flitspalen waarvan de camera's regelmatig worden verwisseld. In 2014 controleerden deze flitspalen maar liefst 5 188 093 voertuigen.

Hieronder volgt een top 5 van de straten waar in verhouding tot het aantal gecontroleerde voertuigen een laag overtredingspercentage werd vastgesteld en een overzicht van de straten waar procentueel meer snelheidsovertredingen gebeurden.

Top 5 locaties met lager overtredingspercentage

Locatie flitspaal	Gecontroleerde voertuigen	Aantal overtredingen	Overtredingspercentage
1. Balen: Dijk	8 313	0	0,000 %
2. Balen: N136 Wezelbaan-Rijsbergdijk	261 575	8	0,003 %
3. Mol: N103 Rozenberg-Kloosterstraat	532 937	15	0,003 %
4. Balen: N18 Markt-Kerkstr-Steegstr	301 702	30	0,010 %
5. Dessel: Zandvliet	14 883	2	0,013 %

Top 5 locaties met hoger overtredingspercentage

Locatie flitspaal	Gecontroleerde voertuigen	Aantal overtredingen	Overtredingspercentage
1. Mol: Sluis thv nr 237	82 838	1 666	2,011 %
2. Dessel: Meistraat	53327	703	1,318 %
3. Mol: Martelarenstraat	34 490	407	1,180 %
4. Mol: Gompelbaan	135 220	1 426	1,055 %
5. Mol: Achterbos	27 829	284	1,021 %

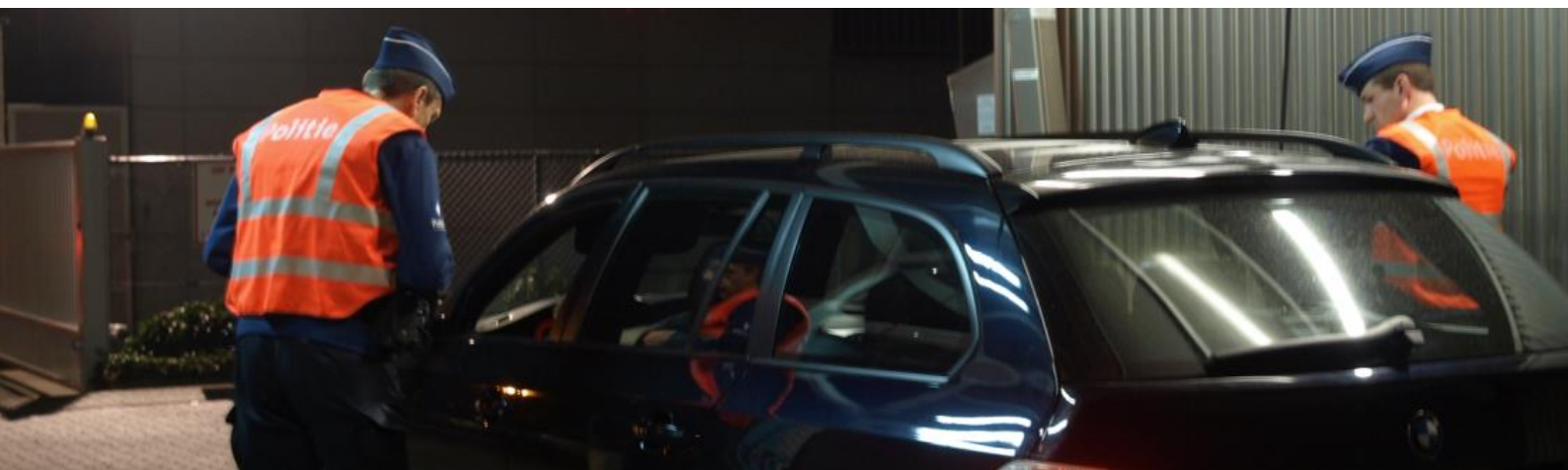
Bestuurders hebben steeds vaker kans op een alcoholcontrole

De laatste jaren hadden automobilisten op het grondgebied van onze politiezone een grotere kans op een alcoholcontrole. Het aantal controle-uren werd immers gevoelig opgedreven. Naast de gekende WODCA-controles (Weekend Ongevallen door Controles Aanpakken), verhoogden we vooral tijdens de BOB-campagnes (zomer en winter) onze personeelsinzet en werden de alcoholcontroles ook meer buiten de weekends en de nachten georganiseerd. Kortom alle momenten dat bestuurders op de baan zijn, kan er een controle plaatsvinden.

Tijdens de gerichte controles moesten in 2014 ruim zeventuizend bestuurders een ademtest afleggen. 206 chauffeurs hadden te diep in het glas gekeken, wat neerkomt op 2,7 procent. Van 42 bestuurders werd het rijbewijs zelfs onmiddellijk ingetrokken.

Gerichte alcoholcontroles	2010	2011	2012	2013	2014
Aantal ademtesten	1 965	5 645	5 811	5 538	7 555
Alert	26	89	62	67	80
Positief	53	132	110	145	126
Intrekking rijbewijs	16	33	33	42	42
<hr/>					
Aantal controle-uren	135	278	330	353	349
Aantal manuren tijdens controle	575	1 641	1 492	1 749	1 471
Aantal manuren administratie	200	474	531	539	570

Bron: PPF/CGOP – Verkeersbarometer – Afsluitingsdatum 12-03-2015



2 370 ademtesten tijdens BOB-eindejaarscampagne

Vr 23/01/2015 – Persbericht op www.politiebalendesselmol.be

Tijdens de BOB-campagne, die loopt van 28 november 2014 tot 26 januari 2015, moesten 2 370 bestuurders een ademtest afleggen. Ruim 98,6 procent van de gecontroleerde chauffeurs in de politiezone Balen-Dessel-Mol had niet gedronken. 31 automobilisten hadden toch te diep in het glas gekeken en de boodschap van de campagne dus niet begrepen. Zeven rijbewijzen werden onmiddellijk ingetrokken.

De locaties voor de extra alcoholcontroles in deze periode werden geselecteerd op basis van de ongevallencijfers en geconcentreerd in zones waar de laatste tijd meer inbraken gebeurden. De politieagenten controleerden in dit kader ook verdachte voertuigen en personen. Dit bleek een gunstig effect te hebben op het veiligheidsgevoel van onze inwoners die veelal positief reageerden op de acties.

*Afsluitingsdatum statistieken: 19 januari 2015

Vooral verkeersongevallen op grote verbindingswegen

In 2014 gebeurden er 210 verkeersongevallen in de politiezone met in totaal 271 gewonden en twee doden tot gevolg. De meeste slachtoffers waren autobestuurders (43 procent), gevolgd door fietsers (27 procent) en passagiers (16 procent). In twaalf procent van de gevallen was er alcohol in het spel. De ongevallen gebeurden vooral op belangrijke verbindingswegen, met name de N18 richting Turnhout en richting Leopoldsburg en de N71 richting Geel.

Het aantal ongevallen met enkel stoffelijke schade daalt volgens onderstaande statistieken. Het gaat hier alleen om de verkeersongevallen waarbij we ter plaatse kwamen of die op het politiekantoor zijn aangegeven. Als er geen gewonden zijn en de schade meevalt, kunnen de betrokken partijen tenslotte zelf de schadeformulieren invullen. Ook als gevolg van het instroombeleid van het parket in Turnhout, wordt in deze gevallen niet altijd een proces-verbaal opgesteld.

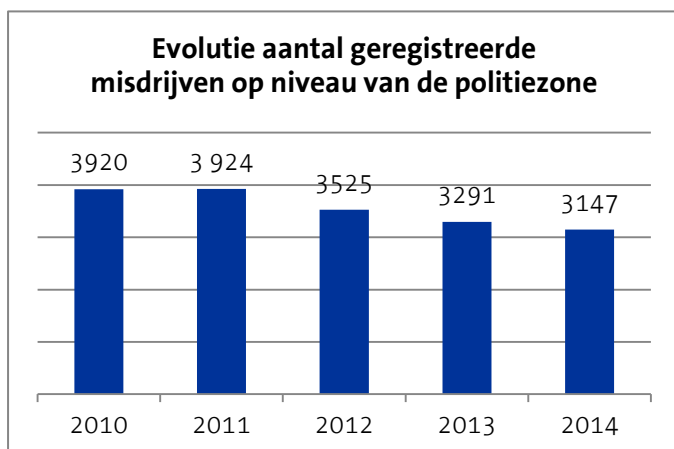
Verkeersongevallen		2010	2011	2012	2013	2014
Balen	- Ongevallen met stoffelijke schade	162	129	94	72	50
	- Ongevallen met lichamelijk letsel*	78	122	70	63	44
	- Aantal doden	1	1	0	2	1
	- Aantal gewonden	105	159	96	92	53
Dessel	- Ongevallen met stoffelijke schade	40	45	43	25	23
	- Ongevallen met lichamelijk letsel*	25	27	25	24	24
	- Aantal doden	0	0	0	4	0
	- Aantal gewonden	32	30	45	29	30
Mol	- Ongevallen met stoffelijke schade	340	341	248	196	174
	- Ongevallen met lichamelijk letsel*	188	183	147	140	142
	- Aantal doden	1	2	2	2	1
	- Aantal gewonden	256	227	193	175	188

Bron: FPF/DGR/DR/BIPOL - Jaaroverzicht verkeersongevallen lichamelijk letsel 2014 – Afsluitingsdatum 11-02-2015

* Ongevallen met lichamelijk letsel = aantal ongevallen met doden + aantal ongevallen met gewonden



Aantal geregistreerde misdrijven blijft jaarlijks dalen



Bron: PPF/DGR/DRI Criminaliteitsbarometer – Afsluitingsdatum (20-03-2015)

Het aantal geregistreerde misdrijven in de politiezone daalde sinds 2010 met 19 procent naar 3 147 misdrijven in 2014. Deze daling situeert zich vooral bij de misdrijven tegen personen, onder meer bij misdrijven tegen de familie en misdrijven tegen de openbare veiligheid.

In de top 3 van meest voorkomende gerechtelijke inbreuken op het niveau van de politiezone vinden we op één 'diefstal en afpersing', gevolgd door 'beschadigen van eigendom' en op de derde plaats 'misdrijven tegen de lichamelijke integriteit'.



Inbrekers vooral aan de haal met juwelen en geld

In 2014 gebeurden er 194 woninginbraken in de politiezone en waren er 71 pogingen. Vooral in Balen was er een opvallende stijging ten opzichte van 2013. De aanpak van diefstallen in woningen blijft een belangrijke prioriteit voor de lokale politie in het zonaal veiligheidsplan.

De inbrekers gingen vooral aan de haal met juwelen (40 procent), gevolgd door geld (29 procent) en computers (16 procent).

Bij inbraken in bedrijfspanden en handelszaken bestaat de buit meestal uit geld (39 procent), computers en toebehoren (32 procent) en gsm's (15 procent).

Inbraken incl. pogingen		2010	2011	2012	2013	2014
Balen	- Woninginbraak (strikt)	25	53	96	57	107
	- Inbraak in bedrijf of handelszaak	18	18	40	16	19
	- Inbraak in openbare of overheidsinstelling	4	6	12	6	6
	- Ramkraak	0	0	1	0	0
Dessel	- Woninginbraak (strikt)	10	20	23	24	22
	- Inbraak in bedrijf of handelszaak	11	11	7	11	6
	- Inbraak in openbare of overheidsinstelling	0	1	2	3	3
	- Ramkraak	0	0	0	0	0
Mol	- Woninginbraak (strikt)	86	104	137	116	136
	- Inbraak in bedrijf of handelszaak	90	55	63	61	88
	- Inbraak in openbare of overheidsinstelling	20	29	19	23	17
	- Ramkraak	1	0	1	0	3

Bron: FPF/DGR/DRI Criminaliteitsbarometer – Afsluitingsdatum (20-03-2015)

Samen (één dag) tegen woninginbraken

Op donderdag 11 december 2014 namen we deel aan de nationale actiedag tegen woninginbraken '1 dag niet'. We organiseerden deze dag een grootscheepse controleactie op diverse toegangswegen in de zone waarbij voertuigen en inzittenden gecontroleerd werden.

In het streven naar zo weinig mogelijk inbraken en 1 dag per jaar zelfs helemaal geen, is de nationale campagne in het leven geroepen. Als lokale politie beperken we ons niet tot die ene dag tegen woninginbraken. Tijdens de donkere wintermaanden drijven we traditioneel het aantal controleacties op in aanvulling op de gebruikelijke acties. Ook de gekende alcoholcontroles in het kader van de BOB-campagne worden gecombineerd met acties tegen inbraken. Door zichtbaar in het straatbeeld aanwezig te zijn, willen we potentiële inbrekers ontmoedigen en eventuele daders arresteren.



Diefstallen

Aantal fietsdiefstallen in stationsbuurten daalt

Het aantal geregistreerde fietsdiefstallen is relatief stabiel sinds het piekjaar 2010. De Stationstraat in Balen en het Statieplein in Mol staan in de top 5 van locaties waar naar verhouding meer fietsdiefstallen gebeuren. Toch blijkt uit de cijfers dat dit aantal de laatste jaren daalt. In het uitgaanscentrum van Mol (Statiestraat, Rozenberg) werden in 2014 dan weer meer fietsdiefstallen geregistreerd.

Fietsdiefstallen	2010	2011	2012	2013	2014
Balen	66	60	61	50	72
Dessel	35	28	46	49	38
Mol	324	271	231	253	258
Politiezone	425	359	338	352	368

Bron: FPF/DGR/DRI Criminaliteitsbarometer – Afsluitingsdatum (20-03-2015)

Top 5 meest geregistreerde straten	2010	2011	2012	2013	2014
Mol / Statieplein	44	51	52	35	25
Balen / Stationstraat	16	17	11	12	5
Mol / Rozenberg	11	9	11	11	15
Mol / Statiestraat	9	12	7	8	10
Mol / Corbiestraat	32	8	10	12	5

Bron: FPF/DGR/DRI Criminaliteitsbarometer – Afsluitingsdatum (20-03-2015)



Kleding is favoriete buit van winkeldieven

In 2014 registreerden we 81 winkeldiefstallen. De winkeldieven hadden het vooral gemunt op kleding (33 procent), gevolgd door voeding (26 procent), tabak (12 procent) en schoonheidsproducten (6 procent).

Winkeldiefstallen	2010	2011	2012	2013	2014
Balen	15	9	2	6	10
Dessel	2	1	0	0	3
Mol	87	86	67	84	68
Politiezone	104	96	69	90	81

Bron: FPF/DGR/DRI Criminaliteitsbarometer – Afsluitingsdatum (20-03-2015)

Het aantal feiten van gawwdiefstallen (zakkenrollerij) kende daarnaast een piek in 2013. Dit is vooral te wijten aan het aantal pickpockets tijdens festivals, bijvoorbeeld Graspop in Dessel. In 2014 waren er ook zakkenrollers aan het werk op het festivalterrein maar in minder mate.

Zakkenrollerij	2010	2011	2012	2013	2014
Balen	21	13	19	18	8
Dessel	24	11	25	68	16
Mol	66	63	46	76	67
Politiezone	111	87	90	162	91

Bron: PPF/DGR/DRI Criminaliteitsbarometer – Afsluitingsdatum (20-03-2015)



Meer diefstallen uit voertuigen

Het aantal diefstallen uit voertuigen is na een dalende trend in 2014 gestegen met 21 procent ten opzichte van 2013. De Postelsteenweg, de douaneparking aan de E34 en de Zilvermeerlaan in Mol behoorden tot de meest geregistreerde locaties in dit kader. De dieven gingen vooral aan de haal met GPS-toestellen maar ook met belangrijke documenten zoals identiteitspapieren en rijbewijzen.

Diefstallen uit voertuigen	2010	2011	2012	2013	2014
Balen	38	26	27	18	27
Dessel	8	15	10	11	11
Mol	158	105	72	64	80
Politiezone	204	144	109	93	118

Bron: PPF/DGR/DRI Criminaliteitsbarometer – Afsluitingsdatum (20-03-2015)

Top 5 meest gestolen voorwerpen

1. GPS-toestellen (21 procent)
2. Gereedschap (19 procent)
3. Identiteitsdocumenten (14 procent)
4. Boorddocumenten (14 procent)
5. Rijbewijzen (13 procent)

Drugs

13 cannabisplantages ontmanteld

De aanpak van drugs(handel) vormt één van de prioritaire aandachtspunten van de lokale politie waarbij preventie, repressie en hulpverlening een belangrijke rol spelen.

Het aantal geregistreerde feiten in verband met verdovende middelen weerspiegelt niet direct de grootte van het fenomeen, maar geeft eerder een indicatie van de inspanningen die door het korps zijn geleverd. De lokale politie streeft ernaar om maandelijks een gerichte actie te organiseren. Zo werden in 2014 in totaal 13 cannabisplantages ontmanteld en waren er zestig arrestaties in het kader van drugs (Salduz-categorie 4 verdachte van vrijheid beroofd).

Drugs	2010	2011	2012	2013	2014
Bezit	141	197	129	145	123
Handel	44	44	40	54	52
Fabricatie	11	17	16	20	22
In- en uitvoer	17	29	7	4	6
Gebruik	4	3	7	3	3
Andere	26	9	3	1	2
Totaal	243	299	202	227	208

Bron: PPF/DGR/DRI Criminaliteitsbarometer – Afsluitingsdatum (20-03-2015)

Misdrijven tegen de lichamelijke integriteit

46 arrestaties voor ernstige gewelddelicten

In 2014 waren er in het kader van geweld 46 arrestaties in Salduz-categorie 4 (verdachte van vrijheid beroofd). Het totaal aantal geregistreerde misdrijven tegen de persoonlijk integriteit steeg naar 224.

De cijfers zijn gebaseerd op het aantal aangiftes en meldingen. Gelet op het specifiek karakter van de problematiek, speelt bij deze misdrijven de aangiftebereid een grote rol. We zijn ons bewust dat niet alle slachtoffers de stap naar de politie zetten, om verschillende redenen. Bij dit soort feiten besteden we echter veel aandacht aan een goede opvang en doorverwijzing naar gespecialiseerde diensten.

Misdrijven tegen de lichamelijke integriteit	2010	2011	2012	2013	2014
Slagen en verwondingen	285	283	221	173	205
Moord en doodslag	5	3	3	0	5
Andere	37	34	35	26	14
Totaal	327	320	259	199	224

Bron: PPF/DGR/DRI Criminaliteitsbarometer – Afsluitingsdatum (20-03-2015)

Geweld in publieke ruimte	2010	2011	2012	2013	2014
Fysiek	183	172	124	96	96
Seksueel	17	12	16	11	14
Psychisch	91	71	51	43	36
Totaal	291	255	191	150	146

Bron: PPF/DGR/DRI Criminaliteitsbarometer – Afsluitingsdatum (20-03-2015)



